



KIT DE CONVERSÃO DO ALFORJE REMOVÍVEL FLSTC

GERAL

Números do kit

90200641A

Modelos

Para informações sobre os modelos correspondentes, veja o catálogo de peças e acessórios de varejo ou a seção de peças e acessórios do site www.harley-davidson.com (somente em inglês).

Requisitos da instalação

Os modelos equipados com a **sissy-bar original (OE)**, acessórios com suporte rígido ou alforjes independentes requerem a compra separada de um kit de ferragens de suporte (peça n.º 90200669).

Os modelos com acessórios removíveis (**montante do passageiro, sissy bar, bagageiro**) requerem a compra separada de um kit de ferragens de suporte (peça n.º 90200670).

O trava-rosca e veda-rosca Loctite® 243 – azul (peça N.º 99642-97) é necessário para a instalação apropriada deste kit.

⚠ ATENÇÃO

A segurança do motociclista e do passageiro depende da instalação correta deste kit. Use os procedimentos apropriados do Manual de serviço. Se o procedimento não estiver dentro de suas capacidades ou se você não possuir as ferramentas corretas, deixe que uma concessionária Harley-Davidson efetue a instalação. A instalação inadequada deste kit poderá resultar em morte ou lesões graves. (00333b)

NOTA

Esta Folha de instruções faz referência às informações do Manual de serviço. Para a instalação deste modelo/ano de motocicleta, é necessário ter um Manual de serviço. Este pode ser adquirido nos concessionários Harley-Davidson.

Conteúdo do kit

Veja Figura 7 e Tabela 1.

⚠ ATENÇÃO

Não exceda a capacidade de peso do alforje. Coloque pesos iguais em cada bolsa. Peso excessivo nos alforjes pode provocar a perda de controle, o que poderá resultar em morte ou lesões graves. (00383a)

NOTA

A capacidade de peso máxima do alforje é de 6,8 kg (15 lb).

PREPARAÇÃO

⚠ ATENÇÃO

Para impedir a partida acidental do veículo, o que poderá resultar em morte ou lesões graves, remova o fusível principal antes de continuar. (00251b)

NOTA

- **COM sirene de segurança:** Com o controle remoto de segurança presente, **LIGUE** a ignição. Veja o Manual de serviço. **Desative** o sistema de segurança. **DESLIGUE** o interruptor da ignição. Remova **IMEDIATAMENTE** o fusível principal.
- **SEM sirene de segurança:** Veja o Manual de serviço. Remova o fusível principal.

1. Remova o assento. Veja o Manual de serviço. Guarde todas as ferragens de montagem do assento.

REMOÇÃO

Remover o alforje e o suporte de montagem inferior

NOTA

A instalação adequada deste kit requer que todas as tarefas de instalação e remoção sejam concluídas de um lado antes de serem iniciadas no lado oposto.

1. Veja Figura 1. Remova a porca cega (6) e a arruela (7) do suporte dianteiro inferior (8).
2. Remova as porcas flangeadas e as arruelas (4) da parte interna do alforje.
3. Remova o alforje.
4. Remova os prisioneiros (3). Remova o pedal traseiro do passageiro. Remova o suporte dianteiro inferior.

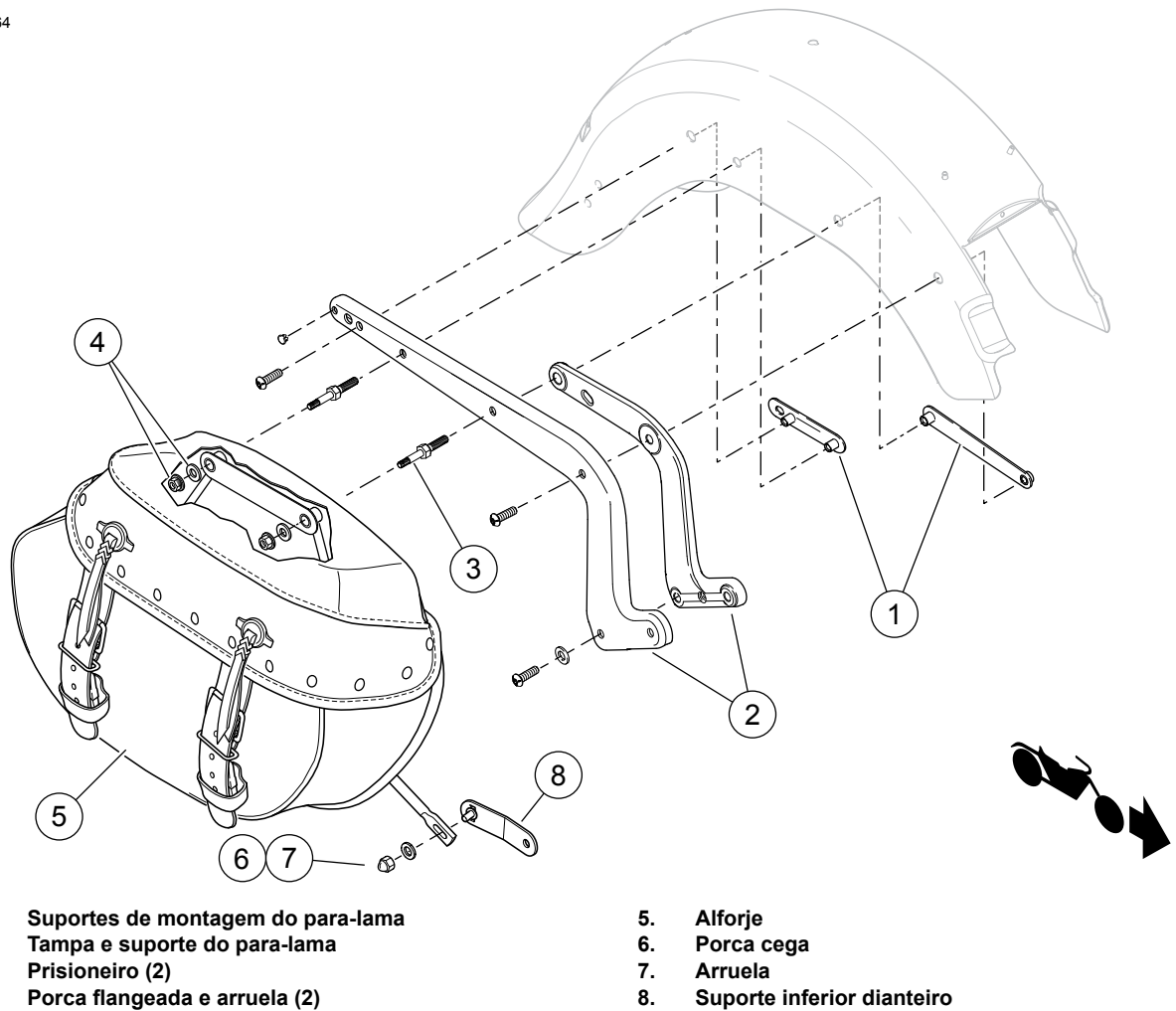
Substitua o suporte de montagem do alforje

NOTA

Proteja o couro do alforje e as fivelas contra arranhões.

1. Coloque a face do alforje voltada para baixo em uma superfície de trabalho protegida.
2. Fure os rebites do suporte de montagem do alforje. Descarte o suporte de montagem.
3. Remova as etiquetas de advertência pela parte de dentro do alforje.

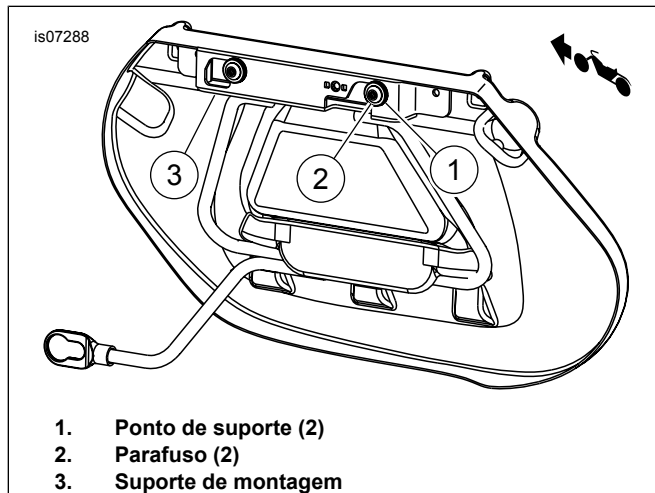
4. Veja Figura 7. Instale o **novo** suporte de montagem do alforje do lado correto (1 ou 2) no alforje.
 - a. Recorte o couro que esteja interferindo na localização do suporte de montagem.
 - b. Aplique uma tira larga de 5 cm (2 in) de fita adesiva na superfície interna do alforje, no local de montagem do suporte.
 - c. Posicione o suporte de montagem no alforje. Alinhe o suporte com os furos grandes da parte traseira do alforje.
 - d. Veja Figura 2. Insira os pontos de suporte (1) no suporte de montagem (3). Insira um parafuso (2) através de cada ponto de suporte e do alforje para posicionar o suporte.
 - e. Veja Figura 7. Marque o centro de cada um dos três locais dos furos de montagem (A) na fita.
 - f. Marque o centro do furo (B) que está entre os dois furos quadrados no suporte.
 - g. Remova os pontos de suporte do suporte de montagem.
 - h. Faça um furo de 7,25 mm (9/32 in) em cada local marcado.
 - i. Remova a fita do alforje.
 - j. Insira o pino-trava (parte do kit de reparo da trava, item 3) através do suporte de montagem. Posicione a trava no suporte. Alinhe os ressaltos quadrados de montagem com os furos quadrados do suporte. Instale a mola sobre o pino e a trava.
 - k. Remova a fita traseira da etiqueta de advertência (7). Instale a etiqueta dentro do alforje. Alinhe com os furos do alforje.
 - l. *OBS.: Insira os parafusos e arruelas pela parte de dentro do alforje.* Instale o suporte de montagem (1 ou 2) no alforje. Prenda com parafusos (8), arruelas (9) e porcas (10). Aperte com torque de Parafuso hexagonal 72 a 96 pol. lb8,1-10,8 Nm.
 - m. Instale o botão (C, parte do kit de reparo da trava). Alinhe o parafuso de fixação com o retentor do pino-trava. Aperte o parafuso de fixação com firmeza.
 - n. Insira bujões plásticos (11) nos furos do alforje. Ao usar um kit de topo plano, insira os bujões pela parte de **dentro** do alforje. O suporte com parte superior plana captura o bujão entre a bolsa e o suporte com a parte superior plana.



1. Suportes de montagem do para-lama
2. Tampa e suporte do para-lama
3. Prisioneiro (2)
4. Porca flangeada e arruela (2)

5. Alforje
6. Porca cega
7. Arruela
8. Suporte inferior dianteiro

Figura 1. Remova o alforje



1. Ponto de suporte (2)
2. Parafuso (2)
3. Suporte de montagem

Figura 2. Marque os locais de perfuração

Instale os kits de ferragens de suporte (vendidos separadamente)

SEM outros acessórios removíveis: Veja Figura 3. Insira os parafusos (1) através dos mini pontos de suporte (2). Instale os parafusos no suporte de montagem do suporte do para-lama (dentro do para-lama). Aperte os parafusos com torque de 28–36 N·m (21–27 ft-lbs).

INSTALAÇÃO

NOTA

A instalação adequada deste kit requer que todas as tarefas de instalação e remoção sejam concluídas de um lado antes de serem iniciadas no lado oposto.

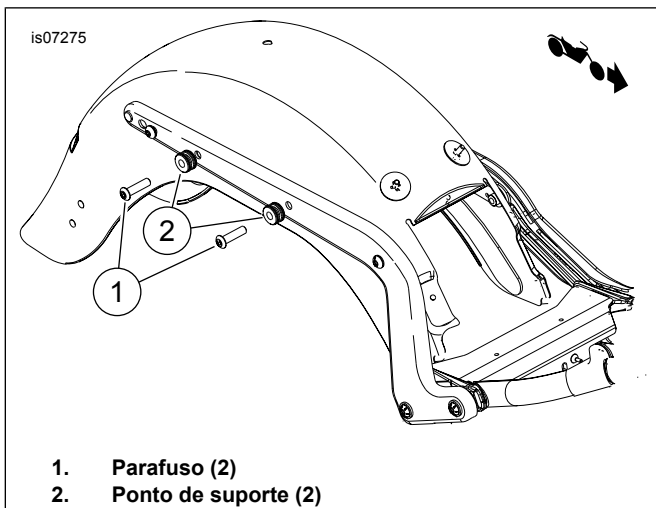


Figura 3. Instalação do ponto de suporte (sem outros acessórios removíveis)

COM outros acessórios removíveis: Veja Figura 4. Insira os parafusos (1) através dos mini pontos de suporte (2), do ponto de suporte dianteiro (3) e do espaçador traseiro (4). Instale os parafusos no suporte de montagem do suporte do para-lama (dentro do para-lama). Aperte os parafusos com torque de 28–36 N·m (21–27 ft-lbs).

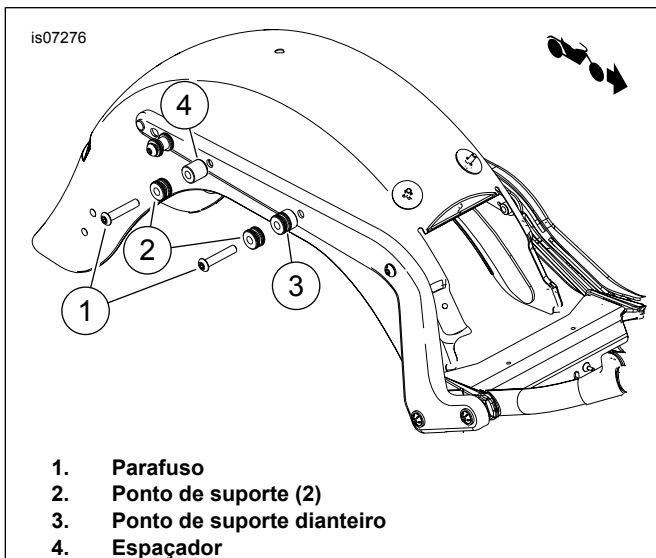


Figura 4. Instalação do ponto de suporte (com outros acessórios removíveis)

Instalação do ponto de suporte inferior dianteiro

SEM outros acessórios removíveis:

1. Veja Figura 5. Instale o conjunto de suporte do alforje dianteiro inferior (3).
2. Instale o mini ponto de suporte (2) no parafuso (1).
3. Aplique Loctite 243 - azul nas roscas do parafuso **limpas**.
4. Instale o parafuso no furo rosqueado do suporte dianteiro inferior (3). Aperte o parafuso com torque de 16,3–24,4 N·m (12–18 ft-lbs).

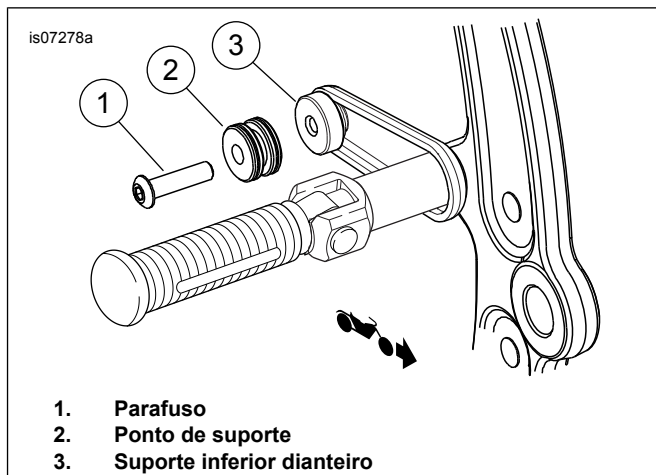


Figura 5. Ponto de suporte dianteiro inferior (sem outros acessórios removíveis)

COM outros acessórios removíveis:

1. Veja Figura 6. Instale o conjunto de suporte do alforje dianteiro inferior (3).
2. Instale o mini ponto de suporte (2) e o espaçador (4) no parafuso (1).
3. Aplique Loctite 243 - azul nas roscas do parafuso **limpas**.
4. Instale o parafuso (1) no furo rosqueado do suporte dianteiro inferior (3). Aperte o parafuso com torque de 16,3–24,4 N·m (12–18 ft-lbs).

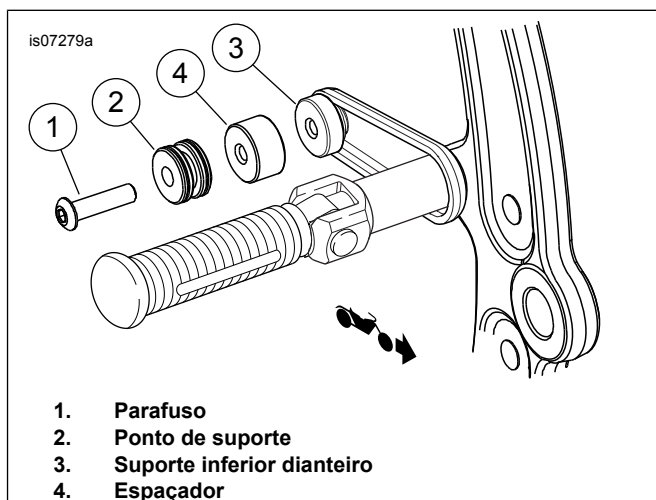


Figura 6. Ponto de suporte dianteiro inferior (com outros acessórios removíveis)

Instalação do alforje

1. Abra o alforje.
2. Veja Figura 7. Puxe o botão (C, dentro do alforje, no canto traseiro superior). Gire o botão para destravar a posição (no sentido horário para o alforje esquerdo e no sentido anti-horário para o alforje direito).

3. Aproxime-se da motocicleta segurando o alforje. Gire para que o braço do suporte inferior fique ligeiramente para baixo. Insira o diâmetro grande do furo da chave (D, na extremidade do braço do suporte inferior) sobre o miniponto de suporte dianteiro inferior (E).
 - a. Engate a espessura da extremidade do braço de suporte inferior com a ranhura plástica de diâmetro reduzido do miniponto de suporte.
 - b. **SEM acessórios removíveis:** Movimente o corpo do alforje para baixo para que os pontos de suporte padrão no suporte do para-lama/tampa da escora deslizem para as ranhuras (F) do suporte na parte traseira do alforje. **COM acessórios removíveis:** Movimente o corpo do alforje para baixo para que os minipontos de suporte externos (empilhados na parte superior dos pontos de suporte padrão no suporte do para-lama/tampa da escora) deslizem para as ranhuras (F) do suporte na parte traseira do alforje.
4. Deslize o alforje para frente, certificando-se de que ele assente completamente nos três pontos de suporte.
5. Puxe o botão (C) para fora. Gire o botão em direção à posição de TRAVA até que ele encaixe no local adequado. Pressione o alforje em direção à traseira do veículo para garantir que a trava esteja totalmente acionada.
6. Verifique se o alforje está fixo em todos os três pontos de suporte. Verifique se o engate de travamento está firme. Pressione cuidadosamente o alforje em direção à traseira do veículo para garantir que a trava esteja totalmente acionada.

Instalar o alforje e as ferragens de suporte restantes

Depois de concluir a instalação em um lado, repita as mesmas tarefas para instalar os pontos de suporte e o alforje no lado oposto.

CONCLUSÃO

NOTA

Certifique-se de que o interruptor da ignição esteja desligado (OFF) antes de instalar o fusível principal.

1. Certifique-se de que o interruptor da ignição esteja desligado (OFF). Veja o Manual de serviço. Instale o fusível principal.

⚠ ATENÇÃO

Depois de instalar o assento, puxe-o para cima para certificar-se de que esteja travado na posição certa. Ao dirigir, um assento solto pode se deslocar, causando perda de controle, o que poderá resultar em morte ou lesões graves. (00070b)

PEÇAS DE REPOSIÇÃO

Tabela 1. Peças de reposição

Item	Descrição (quantidade)	Número da peça
1	Suporte de montagem (direito)	Não se vende separadamente
2	Suporte de montagem (esquerdo)	Não se vende separadamente
3	Kit de reparo da trava (inclui botão, pino, mola, trava e parafuso de fixação, item 4) (2)	90200665

2. Veja o Manual de serviço. Instale o assento.

MANUTENÇÃO

Parafusos do ponto de suporte

AVISO

A falha em apertar as ferragens com o torque especificado poderá resultar em danos aos acessórios instalados. (00508b)

Após 800 km (500 mi) de pilotagem com os alforjes instalados, verifique o aperto dos parafusos de montagem do ponto de suporte. Certifique-se de que o torque adequado seja mantido. Aperte os parafusos conforme necessário.

- Parafusos do ponto de suporte **superior**, 28,5–36,6 N·m (21–27 ft-lbs).
- Parafusos do ponto de suporte **dianteiro inferior**, 16,3–24,4 N·m (12–18 ft-lbs).

Pontos de suporte dos alforjes

NOTA

Com o tempo, os pontos de suporte se desgastam, fazendo com que as conexões do alforje fiquem frouxas. O encaixe poderá ser apertado com o seguinte procedimento:

1. Marque cada ponto de suporte para indicar a posição superior atual.
2. Remova as ferragens de fixação.
3. Remova todo agente trava-rosca existente do parafuso do ponto de suporte e das roscas do furo de montagem.
4. Aplique Loctite 243 - azul nas quatro últimas roscas dos parafusos do ponto de suporte.
5. Instale, sem apertar, os pontos de suporte com os parafusos.
6. Gire os pontos de suporte no sentido horário aproximadamente 45 graus de sua posição anterior.
7. Aperte as ferragens de fixação.
 - 28,5–36,6 N·m (21–27 ft-lbs) para os pontos de suporte **superiores**.
 - 16,3–24,4 N·m (12–18 ft-lbs) para os pontos de suporte **dianteiros inferiores**.
8. Este procedimento pode ser repetido até três vezes antes que **novos** pontos de suporte devam ser instalados.

Tabela 1. Peças de reposição

Item	Descrição (quantidade)	Número da peça
4	• Parafuso de fixação, #10-24 x 6,4 mm (1/4 in) de comprimento	10200139
5	Etiqueta, travar/destravar (direita)	Não se vende separadamente
6	Etiqueta, travar/destravar (esquerda)	Não se vende separadamente
7	Etiqueta, advertência (2)	Não se vende separadamente
8	Parafuso hexagonal (6)	4702
9	Arruela lisa (6)	6036
10	Porca de travamento (6)	7686
11	Bujão, pressão (4)	Não se vende separadamente
12	Conjunto de suporte do alforje, dianteiro inferior (2)	Não se vende separadamente

Itens mencionados no texto, mas não incluídos no kit:

A	Local do furo de montagem (3)
B	Furo entre dois furos quadrados
C	Botão de trava
D	Furo da chave na extremidade do braço de suporte inferior
E	Miniponto de suporte dianteiro inferior
F	Ranhururas (2) no suporte na parte traseira do alforje.

PEÇAS DE REPOSIÇÃO

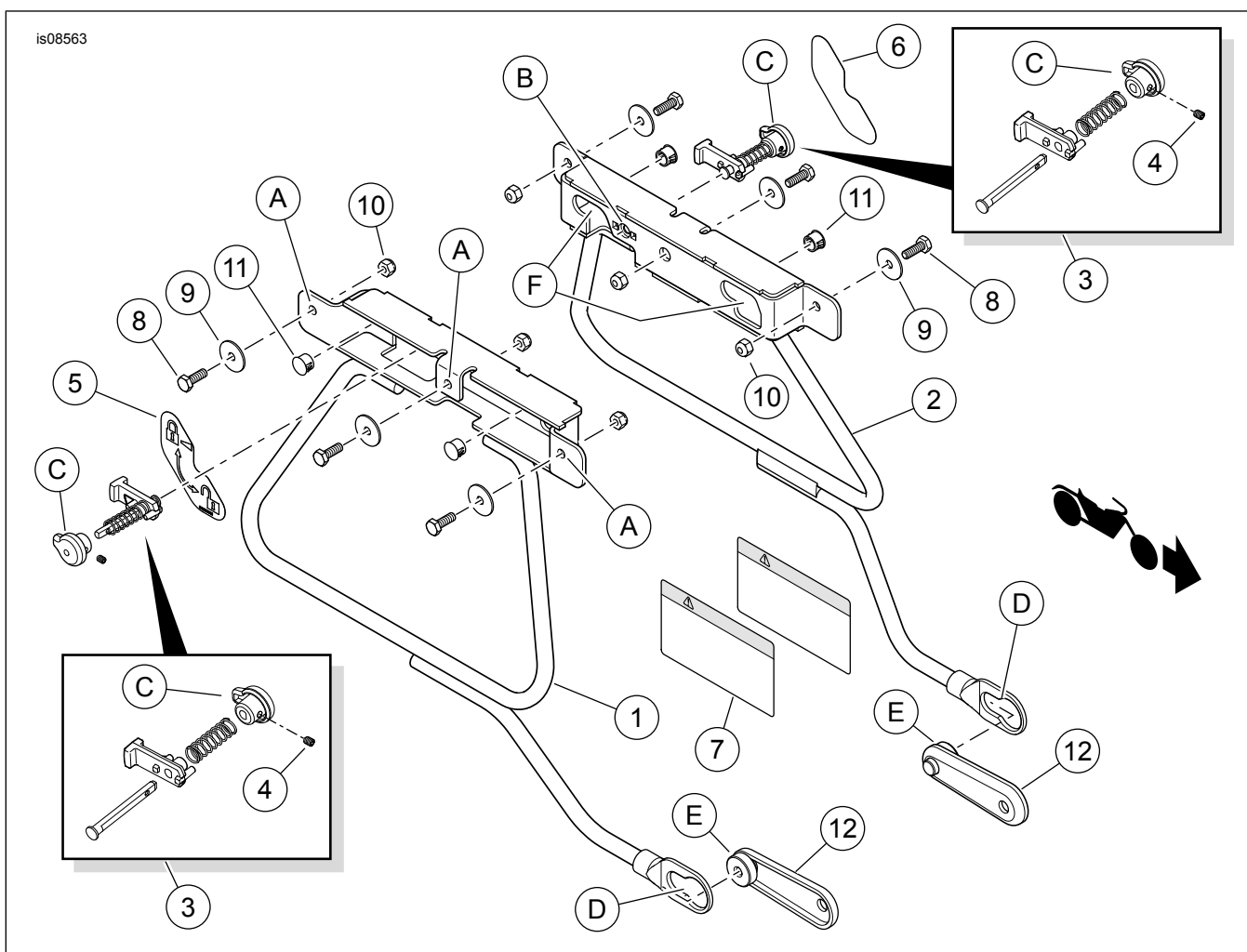


Figura 7. Peças de reposição: Kit de conversão do alforje removível Softail