



ABNEHMBARE XL-SATTELTASCHENSÄTZE

ALLGEMEINES

Satz-Nummer

90201328

Modelle

Modell-Passungsinformationen sind im P&A-Einzelhandelskatalog oder im Abschnitt „Parts and Accessories“ (Teile und Zubehör) von www.harley-davidson.com (nur Englisch) zu finden.

Zusätzlich benötigte Teile

Alle Modelle benötigen einen separat gekauften Befestigungsteilesatz (Teilenummer **90201424**).

Alle Modelle mit oder ohne andere, abnehmbare Zubehörteile benötigen einen separat gekauften Blinkerumbausatz. Dieser Satz bietet ausreichenden Freiraum für die Satteltaschen und alle abnehmbaren Zubehörteile. Einen Blinkerumbausatz für Ihr Motorradmodell erhalten Sie bei Ihrem Händler.

Für Modelle mit seitlich montiertem Kennzeichen muss separat ein Kennzeichenumbausatz erworben werden. Einen Kennzeichenumbausatz für Ihr Motorradmodell erhalten Sie bei Ihrem Händler.

Modelle mit abnehmbaren Zubehörteilen benötigen die im Satz 90201424 enthaltenen Befestigungspunkte.

Für Modelle, die NOCH NICHT mit Soziusfußrastensätzen ausgestattet sind, muss ein Soziusfußrastensatz separat gekauft werden (Modelle von 2004–2013 – Teile-Nr. **50203-04**, Modelle ab 2014 – Teile-Nr. **50500270**).

Zum korrekten Einbau dieses Satzes ist Loctite® 243 Gewindesicherungs- und Dichtmittel – blau (Teilenummer **99642-97**) erforderlich.

Diese Teile sind bei einem Harley-Davidson-Händler erhältlich.

⚠ WARNUNG

Die Sicherheit von Fahrer und Sozius hängt vom korrekten Einbau dieses Satzes ab. Die entsprechenden Verfahren im Werkstatthandbuch befolgen. Falls es nicht möglich ist, dieses Verfahren selbst durchzuführen, bzw. nicht die richtigen Werkzeuge vorhanden sind, muss der Einbau von einem Harley-Davidson Händler durchgeführt werden. Unsachgemäßer Einbau dieses Satzes kann zu schweren oder tödlichen Verletzungen führen. (00333b)

HINWEIS

Diese Einbauanleitung bezieht sich auf Informationen aus dem Werkstatthandbuch. Für diesen Einbau ist ein Werkstatthandbuch für das jeweilige Motorradmodell erforderlich; dieses ist bei einem Harley-Davidson-Händler erhältlich.

Inhalt des Satzes

Siehe Abbildung 7 und Tabelle 1.

⚠ WARNUNG

Das Maximalgewicht für die Satteltaschen keinesfalls überschreiten. Das Gewicht gleichmäßig auf beide Satteltaschen verteilen. Ein Überladen der Satteltaschen kann zu einem Verlust der Kontrolle über das Fahrzeug und damit zu schweren oder tödlichen Verletzungen führen. (00383a)

HINWEIS

Die Höchstzuladung pro Satteltasche beträgt 4,55 kg (10 lb).

EINBAU

Modelle mit Hauptsicherung:

⚠ WARNUNG

Um ein versehentliches Anlassen des Fahrzeugs zu vermeiden, vor Durchführung der Arbeiten zuerst die Hauptsicherung ausbauen, da es sonst zu schweren oder tödlichen Verletzungen kommen kann. (00251b)

HINWEIS

Nach den Anweisungen im Werkstatthandbuch den Sitz und die Hauptsicherung ausbauen. Alle Sitzbefestigungsteile aufbewahren.

Modelle mit Hauptüberlastschalter:

⚠ WARNUNG

Um versehentliches Anlassen des Fahrzeugs zu vermeiden, vor Durchführung der Arbeiten das Batterieminuskabel (-) zuerst abklemmen, da es sonst zu schweren oder tödlichen Verletzungen kommen kann. (00048a)

⚠ WARNUNG

Das Batterieminuskabel (-) zuerst abklemmen. Kommt das Pluskabel (+) bei angeschlossenem Minuskabel (-) versehentlich in Kontakt mit Masse, können die daraus resultierenden Funken eine Explosion der Batterie verursachen, die zu schweren oder tödlichen Verletzungen führen kann. (00049a)

HINWEIS

Die Batteriekabel nach den Anleitungen im Werkstatthandbuch abklemmen.

Blinker- und Kennzeichenumbausatz einbauen

1. An allen Modellen müssen die hinteren Blinker umgebaut werden. Gemäß den Anleitungen verfahren, die dem Blinkerumrüstset für das entsprechende Motorradmodell beigelegt sind.
2. An Modellen mit seitlich montiertem Kennzeichen muss auch das Kennzeichen umgebaut werden. Gemäß den Anleitungen verfahren, die dem Kennzeichenumbausatz für das entsprechende Motorradmodell beigelegt sind.

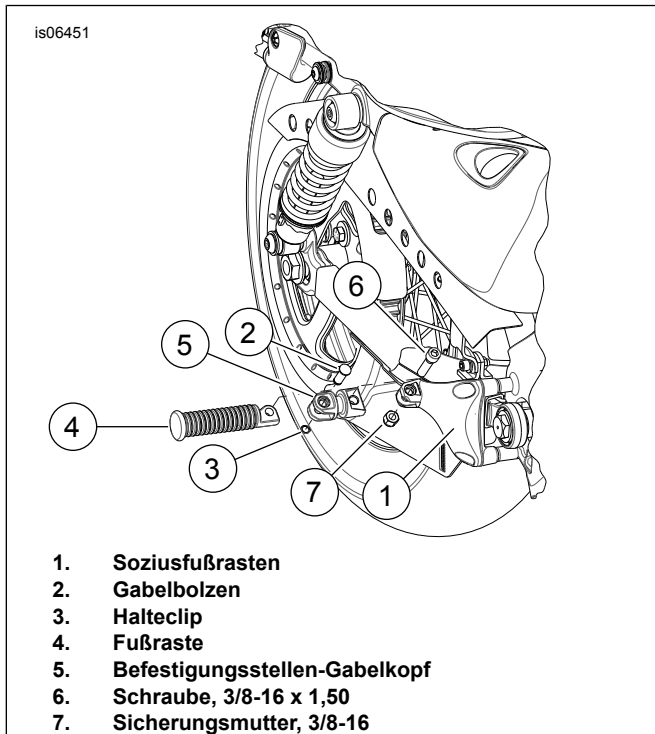


Abbildung 1. Einbau des Befestigungsstellen-Gabelkopfes

Einbau von Befestigungsstellen-Gabelköpfen an Soziusfußrasten

1. Falls noch keine Soziusfußrasten vorhanden sind, Soziusfußrastensatz **50203-04** für Modelle von 2004–2013 oder Satz **50500270** für Modelle ab 2014 einbauen, dazu die Befestigungsstellen-Gabelköpfe aus diesem Satteltaschensatz.
2. Sofern bereits Soziusfußrasten vorhanden sind, die Fußraste gemäß Anleitung im Werkstatthandbuch von der Halterung abnehmen. Alle Befestigungsteile zur späteren Wiederverwendung aufheben.
3. Siehe Abbildung 7 und Tabelle 1. Die Befestigungsstellen-Gabelköpfe (16), Schrauben (17) und Muttern (18) aus dem Satz bereitlegen.
4. Siehe Abbildung 1. Mit den Befestigungsteilen (6 und 7) aus dem Satteltaschensatz je einen Befestigungsstellen-Gabelkopf (5) an beiden Soziusfußrasten (1) anbringen. Die Mutter anziehen auf 13,6–21,7 N·m (10–16 ft-lbs).

5. Die Soziusfußraste (4) gemäß Anleitung aus dem Soziusfußrastensatz mit Hilfe der Bolzen (2) und Halteclips (3) am Befestigungsstellen-Gabelkopf (5) anbringen.

Anbringen von Befestigungsstellen-U-Clips an Satteltaschenstützarmen

1. Siehe Abbildung 7 und Tabelle 1. Die Satteltaschenstützarme (10) und Befestigungsstellen-Clips (19) bereitlegen.
2. Siehe Abbildung 2. Die U-förmigen Befestigungsstellen-Clips (1) an den geschlitzten Enden der Satteltaschen-Stützarme (2) befestigen. Die Clips müssen komplett in die Stützarmöffnungen eingesetzt werden, um über die Befestigungsstellen-Gabelköpfe zu passen.
3. Darauf achten, dass die Rippen an den Befestigungsstellen-Clips vollständig in die Rillen (3) der Stützarme eingreifen, und dass beide Enden der Befestigungsstellen-Clips etwa bündig mit den Fingern der Stützarme (4) abschließen. Möglicherweise bedarf es mehrerer Versuche, die Clips zu positionieren. **WENN** ein Clip nicht ganz in seine Sollstellung eingreift, kann eine Zange zu Hilfe genommen werden, um die Rippen in die Rillen zu drücken, wobei jedoch die Oberflächen des Clips und der Halterung nicht beschädigt werden dürfen.

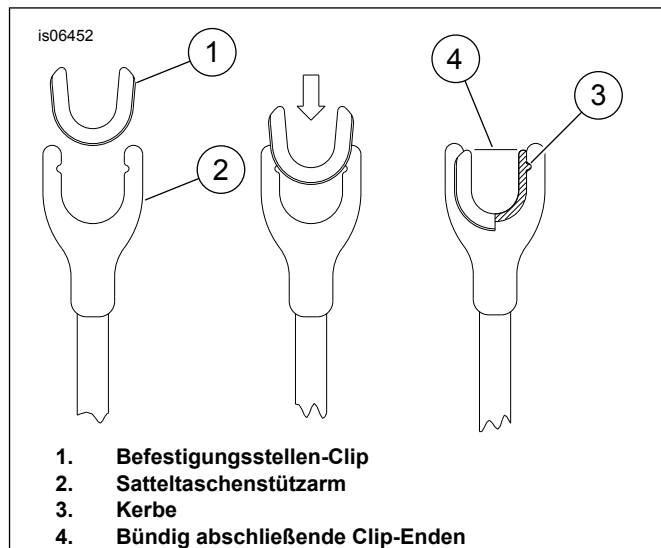


Abbildung 2. Einbau eines Befestigungsstellen-U-Clips

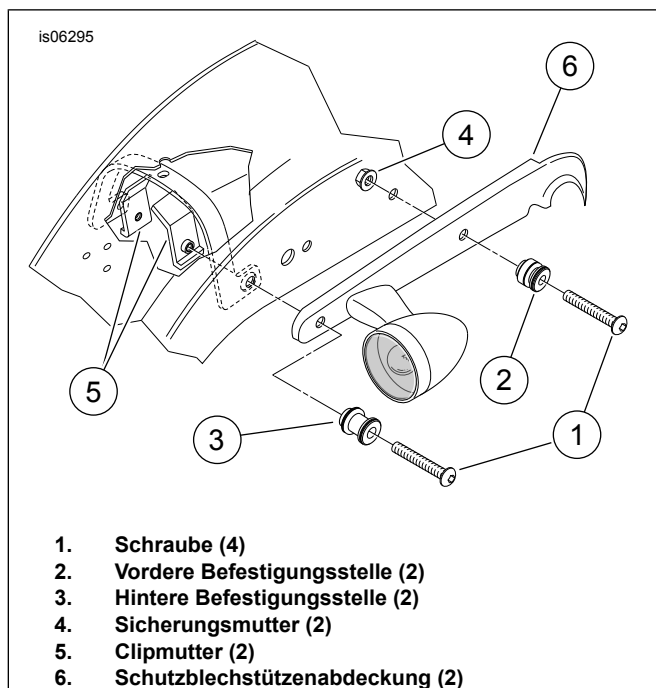


Abbildung 3. Befestigungspunkte – nur für starre Zubehörteile oder Satteltaschen

Modelle OHNE andere, abnehmbare Zubehörteile

1. Siehe Abbildung 3. Den Befestigungsteilesatz **90201424** nach den Anweisungen des betreffenden Satzes einbauen.
2. Siehe Abbildung 7 und Tabelle 1. Die rechtsseitige (1) und die linksseitige (2) Satteltaschenbaugruppe, die hinteren Befestigungsstellen-Adapter (14), die Schrauben (13) und die Muttern (15) bereitlegen.
3. Siehe Abbildung 4. Die Zapfen des hinteren Befestigungsstellen-Adapters (1) in die Löcher am hinteren Ende der Satteltaschenhalterung einsetzen und festhalten.
4. Den hinteren Befestigungs-Adapter (1) mit der Schraube (2) und Mutter (3) befestigen. Sicher anziehen.
5. Siehe Abbildung 7 und Tabelle 1. Dem Satz 90201424 die Satteltaschenstützarme mit den befestigten U-Clips (10 und 19), die flachen Unterlegscheiben (12), die Sicherungsscheiben (11) und die Komponenten entnehmen.
6. Den Arm (10) gemäß den Anleitungen aus dem Satz 90201424 an den Satteltaschen anbringen.
7. Weiter mit „Einbau der Satteltaschen“.

Modelle MIT anderen, abnehmbaren Zubehörteilen (Seitenplatten, Soziusbügel, Gepäckträger usw.)

1. Auf die Anweisungen des Befestigungsteilesatzes **90201424** Bezug nehmen.
2. Die Befestigungspunkte gemäß Anleitungen im Befestigungspunktesatz **90201424** einbauen.
3. Die Satteltaschenstützarm-Baugruppen gemäß Anleitungen im Befestigungspunktesatz **90201424** anbringen.

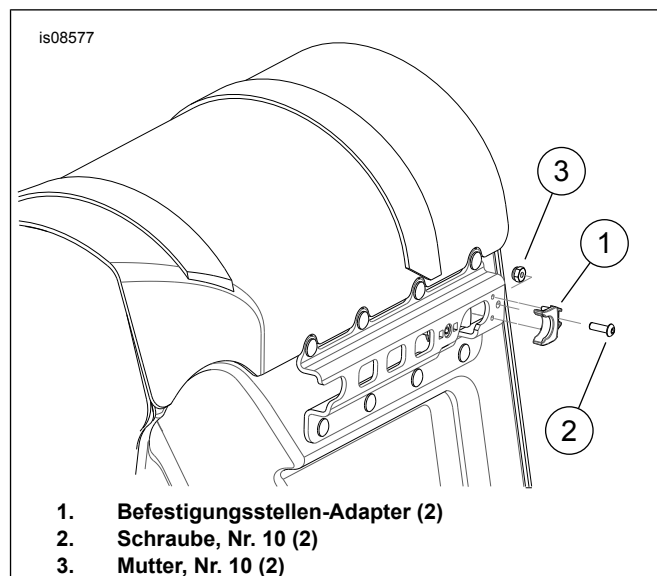


Abbildung 4. Hintere Befestigungsstellen-Adapter einbauen

Einbau der Satteltasche

1. Siehe Abbildung 5. Den Satteltaschendeckel aufschließen, die Clips lösen und die Satteltasche öffnen.
2. An dem Knopf (1) ziehen, der sich in der oberen hinteren Ecke im Innern der Satteltasche befindet. Den Knopf zur Rückseite der Satteltasche drehen (im Uhrzeigersinn für die linke Seite der Satteltasche, gegen den Uhrzeigersinn für die rechte Seite der Satteltasche).
3. Mit leicht nach vorne geneigter Satteltasche auf das Motorrad zugehen. Den Stützarmschlitz auf den Befestigungsstellen-Gabelkopf an der Soziusfußraste ausrichten.
4. Die Satteltasche nach unten schwenken und die vorderen und hinteren Schlitze der Satteltaschenhalterung an den äußeren Befestigungspunkten ausrichten. In die Halterungsschlitze an der Rückseite der Satteltasche gleiten lassen.
5. Die Satteltasche nach vorne schieben, bis sie sicher in allen drei Befestigungspunkten sitzt.
6. Den Knopf von der Satteltasche aus betrachtet um etwa 90 Grad nach vorne drehen, bis er am Rastmechanismus einrastet.
7. Das Verfahren mit der gegenüberliegenden Satteltaschenbaugruppe wiederholen.

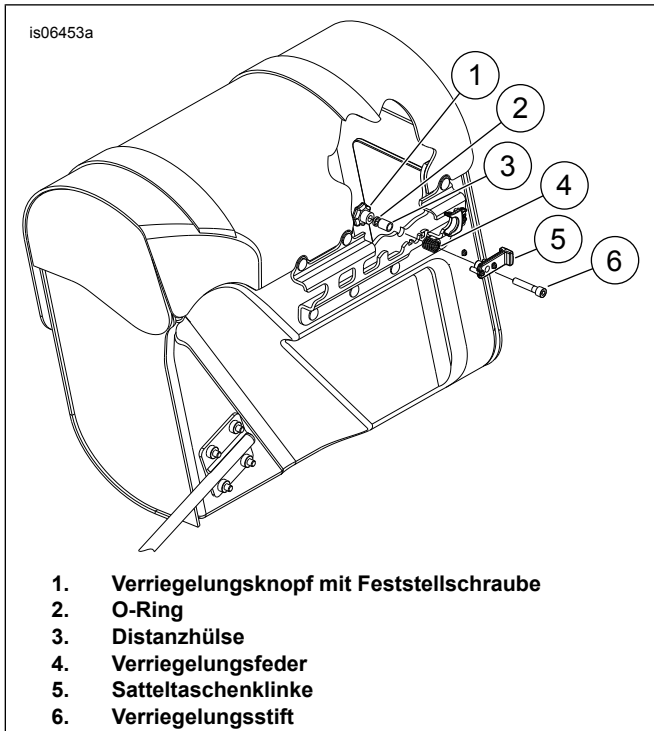


Abbildung 5. Satteltaschen-Verriegelungsbaugruppe

Einbau der Reflektoren

HINWEIS

Um eine gute Haftwirkung der Reflektoren an den Reflektorhalterungen zu gewährleisten, sollte die Umgebungstemperatur mindestens 16 °C (60 °F) betragen. Die Schutzfolie erst dann abziehen, wenn der Reflektor befestigt werden soll.

⚠ WARNUNG

Laut Federal Motor Vehicle Safety Standard (FMVSS) 108 müssen Motorräder mit Rück- und Seitenreflektoren ausgestattet sein. Sicherstellen, dass die Rück- und Seitenreflektoren richtig angebracht wurden. Für andere Verkehrsteilnehmer schlecht sichtbare Fahrzeuge können zu Unfällen mit schweren oder tödlichen Verletzungen führen. (00336b)

1. Siehe Abbildung 6. Die Reflektorhalterung (1) in der Mitte der Satteltasche platzieren.
2. Mit einem Stift oder einem anderen geeigneten Werkzeug die Löcher auf der Satteltasche markieren.
3. Die Oberfläche der Reflektorhalterung (1) mit einer Mischung aus 50–70 % Isopropylalkohol und 30–50 % destilliertem Wasser reinigen. Vollständig trocknen lassen.
4. Die Schutzfolie von der Klebstoffseite des Reflektors (2) abziehen. Den Reflektor vorsichtig auf die Reflektorhalterung aufsetzen. Fest in Position drücken. Den Reflektor mit konstantem Druck mindestens eine Minute lang andrücken.
5. An den in Schritt 2 gekennzeichneten Stellen mit einem geeigneten Werkzeug zwei 3/16 in große Löcher in die Satteltasche stanzen.
6. Die Reflektorhalterung (1) mit zwei Druckmuttern (3) an der Satteltasche anbringen. Die Druckmuttern werden von der Innenseite der Satteltasche aus eingebaut.

HINWEIS

Nach Anbringen des Reflektors **MINDESTENS 24 Stunden lang warten**, bevor dieser kräftigem Waschen, starkem Spritzwasser oder extremen Witterungsbedingungen ausgesetzt wird.

Der Klebstoff ist bei normaler Raumtemperatur nach etwa 72 Stunden auf maximale Festigkeit ausgehärtet.

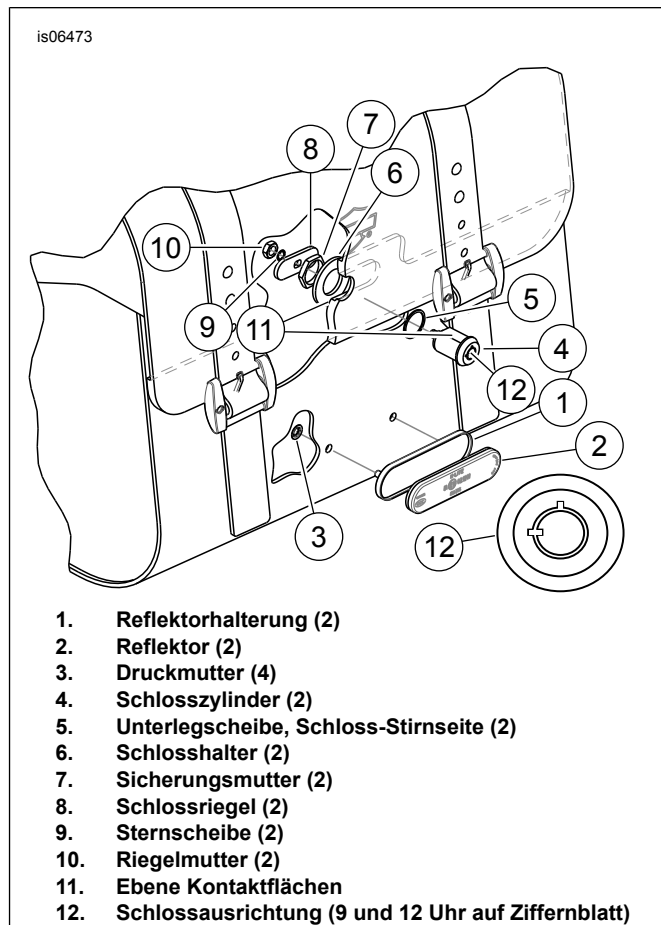


Abbildung 6. Reflektoren- und Schlossbaugruppen einbauen

Schlossbaugruppen einbauen

1. Siehe Abbildung 7 und Tabelle 1. Die Schlossteile 3 bis 7 aus dem Satz nehmen.
2. Einen der Satteltaschendeckel aushaken und öffnen, damit die Schlossöffnung zugänglich wird.
3. Siehe Abbildung 6. Die Unterlegscheibe für die Schloss-Stirnseite (5) auf den Schlosszylinder (4) setzen.
4. Den Schlosszylinder so einbauen, dass sich die Schlüsselaussparungen auf der Stirnseite des Schlosses (12) in den Positionen 12 Uhr und 9 Uhr befinden. Den Schlosszylinder durch das Loch im Satteltaschendeckel einsetzen und die ebenen Flächen (11) von Schloss und Kunststoff-Deckelstützplatte ineinandergreifen lassen.
5. Den Schlosshalter (6) von der Innenseite des Satteltaschendeckels und über den Schlosszylinder einbauen.

6. Den Schlosszylinder durch den Satteltaschendeckel einsetzen und die Schlosshalter-Unterlegscheibe an der Innenseite des Deckels anbringen. Einige Tropfen Loctite 243 (blau) auf die 3 bis 4 Schlosszylindergewinde nahe der Schlosshalter-Unterlegscheibe auftragen.
7. Die Sicherungsmutter (7) von der Innenseite des Satteltaschendeckels einbauen und auf den Schlosszylinder drehen. Sicher anziehen.
8. Die Riegel Mutter (10) und die Sternscheibe (9) vom eingebauten Schlosszylinder (4) entfernen. Nicht die Nockenscheibe von der Rückseite des Schlosszylinders entfernen. Wenn die Nocke vom Schlosszylinder herunterfällt, muss sie korrekt wieder aufgesetzt werden. Bei korrekter Installation ist es möglich, den Schlüssel sowohl in geschlossener als auch in geöffneter Position abzuziehen. Die Nocke kann falsch eingebaut werden; daher muss die Ausrichtung vor Einbau des Riegels überprüft werden. Falls der Schlüssel in der geschlossenen und geöffneter Position nicht entfernt werden kann, die Nocke umdrehen und einbauen.
9. Den Schlossriegel (8) am Gewindezapfen des Schlosszylinders sowie eine Sternscheibe (9) und Riegel Mutter (10) einbauen. Die Riegel Mutter fest anziehen.
10. Den Schlosseinbau für die zweite Satteltasche wiederholen.

ENDGÜLTIGER ZUSAMMENBAU

HINWEIS

Sicherstellen, dass der Zünd-/Lichtschalter in der Stellung „OFF“ (Aus) steht, bevor die Hauptsicherung eingesetzt wird und die Batteriekabel angeschlossen werden.

1. Sicherstellen, dass sich der Zündschalter in der Stellung „OFF“ (Aus) befindet.
 - **Modelle mit Hauptsicherung:** Im Werkstatthandbuch nachschlagen und die Anweisungen zum Einbau der Hauptsicherung befolgen.
 - **Modelle mit Hauptüberlastschalter:** Eine dünne Schicht Vaseline oder ein anderes Korrosionsschutzmittel auf die Batteriepole auftragen. Die im Werkstatthandbuch enthaltenen Anweisungen zum Anschluss der Batteriekabel (positives Kabel zuerst) befolgen.

⚠️ WARNUNG

Die Batterie anschließen, das Batteriepluskabel (+) zuerst. Kommt das Pluskabel (+) bei angeschlossenem Minuskabel (-) versehentlich in Kontakt mit Masse, können die daraus resultierenden Funken eine Explosion der Batterie verursachen, die zu schweren oder tödlichen Verletzungen führen kann. (00068a)

⚠️ WARNUNG

Den Sitz nach dem Einbau nach oben ziehen, um sicherzustellen, dass er in der korrekten Position eingerastet ist. Ein loser Sitz kann sich während der Fahrt verschieben, zum Verlust der Kontrolle über das Fahrzeug und zu schweren oder tödlichen Verletzungen führen. (00070b)

2. Im Werkstatthandbuch nachschlagen und die Anweisungen zum Einbau des Sitzes befolgen.

WARTUNG

Befestigungspunkt-Schrauben

HINWEIS

Wenn die Befestigungsteile nicht auf das vorgeschriebene Drehmoment angezogen werden, können die eingebauten Zubehörteile beschädigt werden. (00508b)

1. Nach ungefähr 500 Meilen Straßenfahrt mit eingebauten Satteltaschen das Drehmoment aller Befestigungspunkt-Schrauben überprüfen. Sicherstellen, dass das vorgeschriebene Drehmoment beibehalten wurde, und die Schrauben bei Bedarf anziehen.
 - Schrauben des oberen Befestigungspunkts anziehen auf 19–21,7 N·m (14–16 ft-lbs).
 - Unteren Satteltaschenstützarm anziehen auf 6,8–10,2 N·m (60–90 in-lbs).

Satteltaschen-Befestigungspunkte

HINWEIS

Nach einer gewissen Zeit können sich die Befestigungspunkte abnutzen, wodurch die Satteltaschenverbindungen gelockert werden. Die Passung kann mit dem folgenden Verfahren angezogen werden:

1. Die Drehposition der Befestigungspunkte notieren oder dünn markieren. Die Schrauben der Befestigungsteile entfernen.
2. Klebstoffreste vom Gewinde entfernen. Loctite 243 (blau) erneut auf die ersten vier Gewindegänge der Befestigungspunktschrauben auftragen.
3. Die Schrauben vorerst lose anbringen.
4. Die Befestigungspunkte von der gegenwärtigen Position aus jeweils um etwa 90 Grad im Uhrzeigersinn drehen.
5. Die Befestigungsteile anziehen auf 19–21,7 N·m (14–16 ft-lbs).

HINWEIS

Dieses Verfahren kann nur einmal wiederholt werden. Danach wird empfohlen, die Befestigungspunkte zu ersetzen.

Falls die angeformten Kunststoffflächen eines Befestigungspunkts rissig sind oder falls Teile davon fehlen, muss der Befestigungspunkt unverzüglich ausgewechselt werden. Risse oder fehlende Kunststoffteile führen zu mehr Spiel, das nicht mehr durch Drehen der Befestigungspunkte ausgeglichen werden kann.

Satteltaschenpflege

1. Das zum Lieferumfang der Satteltaschen gehörende Harley-Davidson Genuine-Lederpflegemittel (H-D Teile-Nr. 93600034) nach den Anleitungen des Lederpflegesatzes auftragen.
2. Die Satteltaschen-Schnappverschlüsse müssen regelmäßig mit ein wenig Motor- oder Nähmaschinenöl geschmiert werden.

ERSATZTEILE

is08578

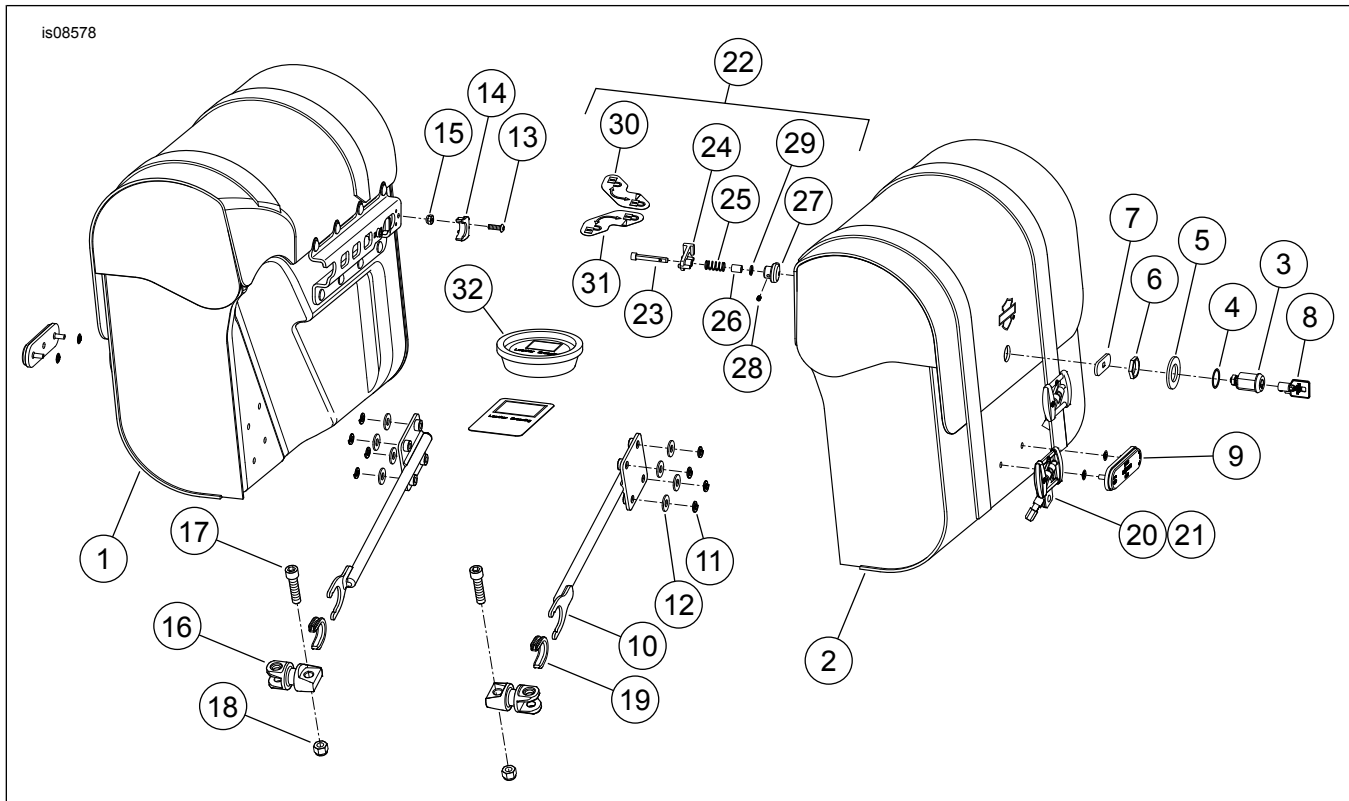


Abbildung 7. Ersatzteile: Abnehmbare XL-Satteltaschensätze

Tabelle 1. Ersatzteiletabelle

Position	Beschreibung (Menge)	Teilenummer
1	Satteltaschenbaugruppe, ohne Schloss, rechts	88364-10
2	Satteltaschenbaugruppe, ohne Schloss, links	88365-10
3	Schlosszylinder (geliefert mit 2 Schlüsseln) (2)	53584-92**
4	Unterlegscheibe, Schloss-Stirnseite (2)	53641-02
5	Halter, Schloss (2)	Nicht einzeln erhältlich
6	Sechskantsicherungsmutter (2)	84850-92
7	Schlossriegel (2)	Nicht einzeln erhältlich
8	Schlüsselrohling (2)	71452-91A**
9	Reflektorsatz (2)	59480-04A
10	Arm, Satteltaschenstütze (2)	90201322
11	Federscheibe, Nenngröße 1/4 in (8)	7036
12	Unterlegscheibe, flach, Nenngröße 1/4 in (8)	6235
13	Schraube, Halbrundkopf, Nr. 10-24 x 5/8 in (2)	4620
14	Adapter, Befestigungspunkt-Distanzstück (2)	88251-07
15	Mutter, Nylock, Nr. 10 (2)	7624
16	Gabelkopf, Befestigungsstelle (2)	Nicht einzeln erhältlich
17	Innensechskantschraube, 3/8 in-16 x 1,50 in (2)	4350A
18	Mutter, Nylock 3/8 in-16 (2)	7778
19	Buchse, Befestigungsstellen-U-Clip (2)	52682-09
20	Schnalle rechts, mit Schnellverschluss-Zunge (2)	88370-10
21	Schnalle links, mit Schnellverschluss-Zunge (2)	88369-10
22	Verriegelungsbaugruppe (enthält Teile 23 bis 31) (2)	88257-07B
23	• Verriegelungsstift	Nicht einzeln erhältlich
24	• Verriegelung	Nicht einzeln erhältlich
25	• Verriegelungsfeder	Nicht einzeln erhältlich

Tabelle 1. Ersatzteiletabelle

Position	Beschreibung (Menge)	Teilenummer
26	• Verriegelungsdistanzstück	Nicht einzeln erhältlich
27	• Verriegelungsknopf	Nicht einzeln erhältlich
28	• Feststellschraube, Nr. 10-24 x 1/4 in	10200139
29	• O-Ring	11900007
30	• Aufkleber, sperren/entsperren, links	Nicht einzeln erhältlich
31	• Aufkleber, sperren/entsperren, rechts	Nicht einzeln erhältlich
32	Lederpflegemittel	93600034
** Schlüsselnummer angeben		