



คำแนะนำ

J06243

2021-11-29



เครื่องยนต์สำเร็จรูปพร้อมติดตั้งสมรรถนะสูง SE120R SCREAMIN' EAGLE® PRO (ALPHA)

ทั่วไป

หมายเลขชุดอุปกรณ์

19220-16

รุ่น

สำหรับข้อมูลที่สอดคล้องกับแต่ละรุ่น โปรดดูที่แคตตาล็อกขายปลีกของ P&A หรือส่วนชิ้นส่วนและอุปกรณ์เสริมของ www.harley-davidson.com (ภาษาอังกฤษเท่านั้น)

หมายเหตุ

เครื่องยนต์นี้สำหรับใช้ในการแข่งขันเท่านั้น! ถอดฉลากบังคับการปล่อยมลพิษ และแผ่นป้ายทะเบียนออกจากแซลวีโรงงาน

สารบัญ

ตาราง 1 เนื้อหา

หน้า	หัวข้อ
2	การติดตั้งเครื่องยนต์ SCREAMIN EAGLE120R
3	ข้อมูลจำเพาะของเครื่องยนต์ SCREAMIN EAGLE120R
3	พิกัดความถี่ในการผลิต
4	ข้อจำกัดการสึกหรอที่ให้บริการ
5	กระบอกสูบ SCREAMIN EAGLE120R
6	ลูกสูบ SCREAMIN EAGLE120R
8	การเปลี่ยน/การซ่อมกันส่งลิ้นเครื่องยนต์
9	อะไหล่สำรอง

ข้อกำหนดในการติดตั้ง

- ขอแนะนำให้ใช้น้ำมันเครื่องสังเคราะห์: Screamin' Eagle SYN3® 20W50 (หมายเลขชิ้นส่วน 99824-03/00QT)
- รุ่น Dyna ปี 2006 (เท่านั้น), ต้องเปลี่ยนสลักเกลียวเครื่องยนต์-ถึงระบบชุดส่งกำลังสองตัวบนซึ่งเป็นอุปกรณ์ดั้งเดิม ด้วยสลักเกลียวที่สั้นกว่า (หมายเลขชิ้นส่วน 3983)
- รุ่น Touring ปี 2007-2010 และรุ่น Dyna ปี 2006-2011: การติดตั้งชุดอุปกรณ์เครื่องถ่วงความสูงของ Screaming Eagle (ดูแคตตาล็อกชิ้นส่วนและอุปกรณ์เสริม) จำเป็นต้องทำ เพื่อการติดตั้งเครื่องยนต์นี้
- รุ่น Touring ปี 2011-2013 : การติดตั้งชุดอุปกรณ์เครื่องถ่วงความสูงของ Screaming Eagle (ดูแคตตาล็อกชิ้นส่วนและอุปกรณ์เสริม) จำเป็นต้องทำ เพื่อการติดตั้งเครื่องยนต์นี้
- ชุดคลัตช์ที่รองรับแรงบิดต่ำสุดที่ 190 นิวตันเมตร (140 ฟุต-ปอนด์) Harley-Davidson ขอแนะนำให้ติดตั้งแผ่นกคคลัตช์ Screamin' Eagle (หมายเลขชิ้นส่วน 37000121) และแผ่นกคคลัตช์แบบไดอะแฟรม (หมายเลขชิ้นส่วน 37951-98) การใช้งานเพื่อการแข่งขันแบบ Drag racing ให้ใช้ชุดคลัตช์ (หมายเลขชิ้นส่วน 37976-08A)
- ตัวคันเร่ง Screamin' Eagle หม้อกรองอากาศและหัวฉีดแบบ High Flow ดูแคตตาล็อก Screamin' Eagle Pro หรือติดต่อผู้จำหน่าย Harley-Davidson
- ชุดปะเก็นไอเสีย Screamin' Eagle (หมายเลขชิ้นส่วน 17048-98)

- แนะนำให้ใช้หม้อพักน้ำมันเครื่อง ให้ดูที่แคตตาล็อกขายปลีกของ P &A หรือส่วนชิ้นส่วนและอุปกรณ์เสริมของ www.harley-davidson.com (ภาษาอังกฤษเท่านั้น)
- Screamin' Eagle Pro Super Tuner โปรดดูแคตตาล็อก Screamin' Eagle Pro หรือติดต่อผู้จำหน่าย Harley-Davidson
- คู่มือที่เหมาะสมในคู่มือซ่อมบำรุงสำหรับเครื่องมือพิเศษที่ต้องใช้เพื่อติดตั้งชุดอุปกรณ์นี้

▲ คำเตือน

ความปลอดภัยของผู้ขับขี่และผู้โดยสารขึ้นอยู่กับ การติดตั้งชุดอุปกรณ์นี้ อย่างถูกต้อง ใช้ขั้นตอนในคู่มือการให้บริการที่เหมาะสม หากคุณไม่สามารถดำเนินการหรือไม่มีเครื่องมือที่ถูกต้อง โปรดให้ตัวแทน Harley-Davidson ทำการติดตั้ง การติดตั้งอุปกรณ์อย่างไม่เหมาะสม อาจส่งผลต่อการเสียชีวิตหรือการบาดเจ็บที่รุนแรง (00333b)

หมายเหตุ

เอกสารแนะนำฉบับนี้เป็นข้อมูลแนวทางในการซ่อมบำรุง ต้องมีคู่มือซ่อมบำรุงสำหรับมอเตอร์ไซค์ปี/รุ่นนี้เพื่อทำการติดตั้ง ขอรืบได้จากตัวแทนผู้จำหน่าย Harley-Davidson

เนื้อหาเกี่ยวกับชุดอุปกรณ์

ดู:

- รูปภาพ 7 และ ตาราง 14 ,
- รูปภาพ 8 และ ตาราง 15 ,
- รูปภาพ 9 และ ตาราง 16 ,
- รูปภาพ 10 และ ตาราง 17 ,
- รูปภาพ 11 และ ตาราง 18 ,
- รูปภาพ 12 และ ตาราง 19 ,
- รูปภาพ 13 และ ตาราง 20

การเตรียมการ

- จัดตำแหน่งมอเตอร์ไซค์บนลิฟต์ยกที่เหมาะสม

▲ คำเตือน

ขณะทำงานอยู่กับระบบเชื้อเพลิง อย่าสูบบุหรี่หรือจุดไฟหรือทำให้เกิดประกายไฟในบริเวณใกล้เคียง น้ำมันเบนซินเป็นสารไวไฟและมีแรงระเบิดสูงซึ่งอาจส่งผลให้เกิดการเสียชีวิตหรือบาดเจ็บสาหัสได้ (00330a)

▲ คำเตือน

เพื่อเป็นการป้องกันละอองน้ำมัน ให้ใช้ระบบไล่อากาศของน้ำมันที่มีแรงดันสูงเสียก่อนที่ถอดสายเชื้อเพลิงออก น้ำมันเบนซินเป็นสารไวไฟและมีแรงระเบิดสูงซึ่งอาจส่งผลให้เกิดการเสียชีวิตหรือบาดเจ็บสาหัสได้ (00275a)

- คู่มือซ่อมบำรุงเพื่อดำเนินการขั้นตอนต่อไปนี้:

a. ถอดที่นั้งออก

b. ดึงและถอดสายเชื้อเพลิง

▲ คำเตือน

เพื่อเป็นการป้องกันการสตาร์ทเครื่องโดยไม่ได้ตั้งใจ ซึ่งอาจทำให้เกิดการเสียชีวิตหรือบาดเจ็บสาหัสได้ โปรดเอาฟิวส์หลักออกก่อนทำงานต่อ (00251b)

หมายเหตุ

- ในกรณีที่ไม่มีไซเรนเตือนภัย: ที่มีรีโมท ให้หมุนสวิตช์กุญแจไปที่ ON, ดูคู่มือซ่อมบำรุง โปรดปรึกษาความปลอดภัย ปิดสวิตช์กุญแจไปที่ปิด (OFF) ถอดฟิวส์หลักในทันที
- ในกรณีที่ไม่มีไซเรนเตือนภัย: ดูคู่มือซ่อมบำรุง เอาฟิวส์หลักออก

ทุกรุ่น:

3. ดูคู่มือซ่อมบำรุงเพื่อดำเนินการขั้นตอนต่อไปนี้:
 - a. ถอดคอนโซลมาตรวัด (หากมีอยู่) จากถังน้ำมัน
 - b. ถอดถังน้ำมันเชื้อเพลิงออก
4. ยกรถมอเตอร์ไซด์

การถอด

การถอดเครื่องยนต์ปัจจุบัน

1. ถอดเครื่องยนต์ออกจากแชสซี ดูหัวข้อ เครื่องยนต์ ของคู่มือซ่อมบำรุง

การติดตั้งเครื่องยนต์ SE120R

1. ก่อนติดตั้งเครื่องยนต์ ต้องแน่ใจว่าไม่มีเศษชิ้นส่วนหรือสิ่งปนเปื้อนในระบบน้ำมันหล่อลื่น ถายน้ำมันออกจากอ่างโดยผู้จำหน่าย Harley-Davidson หรือช่างเทคนิคที่ผ่านการรับรอง
2. ถอดฝาปิดหรือจุกทางเดินน้ำมันที่เครื่องยนต์ไปยังอินเตอร์เฟกซ์ชุดส่งกำลัง
3. ดูหัวข้อ เครื่องยนต์ ของคู่มือซ่อมบำรุง ติดตั้งเครื่องยนต์กับแชสซี
4. รุ่นหัวรีจปี 2007-2010 และรุ่น Dyna ปี 2006-2011: ให้ติดตั้งชุดเครื่องถ่วงความจุสูง Screamin' Eagle (ชื่อแยกต่างหาก) ตามคำแนะนำจาก ชุด ดังกล่าว โปรดดูแคตตาล็อก Screamin' Eagle Pro หรือติดต่อผู้จำหน่ายของ Harley-Davidson เพื่อเลือกชุดเครื่องถ่วงที่ถูกต้อง รุ่น Touring ตั้งแต่ปี 2011 เป็นต้นไป และรุ่น Dyna ตั้งแต่ปี 2012 เป็นต้นไป รุ่น: ให้ติดตั้งเครื่องถ่วงอุปกรณ์ดั้งเดิม (OE) ตามคำแนะนำคู่มือซ่อมบำรุง

การทำให้เสร็จสิ้น

1. ติดตั้งถังน้ำมันเชื้อเพลิง ดูคู่มือซ่อมบำรุง
2. ดูคู่มือซ่อมบำรุง ติดตั้งฟิวส์หลัก

▲ คำเตือน

หลังจากติดตั้งเมาน์นิ่งแล้ว ให้ดึงที่นั้งขึ้นเพื่อให้แน่ใจว่าล็อกเข้าที่, ขณะขับที่ เบาะนั่งซึ่งหลวมอาจเลื่อนขยับทำให้สูญเสียการควบคุม ซึ่งอาจส่งผลให้เกิดการเสียชีวิตและบาดเจ็บสาหัสได้ (00070b)

3. ติดตั้งที่นั้ง: ดูคู่มือซ่อมบำรุง

ประกาศ

คุณต้องทำการปรับเทียบ ECM ซ้ำอีกครั้งขณะติดตั้งชุดอุปกรณ์นี้ หากไม่ทำการปรับเทียบ ECM อีกครั้งอย่างเหมาะสม อาจส่งผลให้เกิดความเสียหายต่อเครื่องยนต์อย่างร้ายแรงได้ (00399b)

4. ดาวนโหลดการปรับเทียบ ECM ใหม่เมื่อติดตั้งชุดอุปกรณ์นี้ ดูแคตตาล็อก Screamin' Eagle Pro หรือติดต่อผู้จำหน่าย Harley-Davidson
5. สตาร์ทและเดินเครื่องยนต์ ทำซ้ำหลายครั้งเพื่อตรวจสอบยืนยันการทำงานที่ถูกต้อง

การดำเนินงาน

ดู คู่มือการขับขี่ระยะเบรกอิน ในคู่มือการใช้งานเพื่อทำให้เครื่องยนต์ใหม่เข้าที่

การบำรุงรักษา

1. ดู ตารางการบำรุงรักษา ในคู่มือซ่อมบำรุงรถหรือคู่มือการใช้งาน
2. ดูขั้นตอนการซ่อมบำรุงที่ถูกต้องในหัวข้อ เครื่องยนต์ ของคู่มือซ่อมบำรุง

ข้อมูลจำเพาะของเครื่องยนต์ SE120R

หมายเหตุ

หัวข้อต่อไปนี้เป็นข้อมูลเฉพาะที่ไม่มีอยู่ในหัวข้อ เครื่องยนต์ ของคู่มือซ่อมบำรุงสำหรับเครื่องยนต์อัลฟา Twin Cam 96 [□] บนแพลตฟอร์มรุ่น Touring หรือ Dyna

ตาราง 2 เครื่องยนต์: SE Twin Cam Screamin' Eagle120R

รายการ	ข้อมูลจำเพาะ	
อัตราส่วนการบีบอัด	10.5:1	
น้ำเบือ	4.060 นิ้ว	103.12 มม.
จังหวะ	4.625 นิ้ว	117.48 มม.
ความจุเครื่องยนต์	119.75 ลูกบาศก์นิ้ว	1962.39 ซีซี
ระบบการหล่อลื่น	การหล่อลื่นแบบอ่างแห้งอัตโนมัติพร้อมด้วยเครื่องระบายความร้อนน้ำมัน	

พิถีพิถันในการผลิต

โปรดดูข้อมูลจำเพาะของ Twin-Cam 96 [□] ในคู่มือบริการเพื่อดูข้อมูลจำเพาะที่ไม่ได้แสดงไว้ในตารางต่อไปนี้

ตาราง 3 หัวกระบอกสูบ

รายการ	นิ้ว	มม.
ปลอกกลืนเครื่องยนต์ในฝาสูบ (แน่น)	0.0020-0.0033	0.051-0.084
บาลันไอดีในฝาสูบ (แน่น)	0.004-0.0055	0.102-0.140
บาลันไอเสียในฝาสูบ (แน่น)	0.004-0.0055	0.102-0.140

ตาราง 4 วาล์ว

รายการ	นิ้ว	มม.
ปลอกกลืนเครื่องยนต์แบบพอดี้ (ไอดีและไอเสีย)	0.0011-0.0029	0.028-0.074
ความกว้างของเบาะนั่ง	0.034-0.062	0.86-1.57
ก้านลิ้นยื่นออกมาจากฐานฝาสูบ	1.990-2.024	50.55-51.41

ตาราง 5 ข้อมูลจำเพาะของสปริงลิ้น

รายการ	แรงดัน	ขนาด
ปิด	180 ปอนด์ (79 กก.)	1.800 นิ้ว (45.7 มม.)
เปิด	500 ปอนด์ (196 กก.)	1.177 นิ้ว (29.9 มม.)
ความยาว	ไม่ระบุ	2.210 นิ้ว (56.1 มม.)

ตาราง 6 ลูกสูบ

ลูกสูบ:	ระยะห่าง (นิ้ว)
ความพอดีของลูกสูบถึงกระบอกสูบ (หลวม)	0.0026-0.0036
ความพอดีของหมุดลูกสูบ (หลวม)	0.0003-0.0008
ช่องปลายแหวนบนสุด	0.012-0.020
ช่องปลายแหวนตัวที่สอง	0.016-0.024
ช่องรางแหวนควบคุมน้ำมัน	0.008-0.0028
ระยะห่างข้างแหวนบนสุด	0.0010-0.0022
ระยะห่างข้างแหวนตัวที่สอง	0.0010-0.0022
ระยะห่างข้างแหวนควบคุมน้ำมัน	0.0003-0.0072

ตาราง 7 ข้อมูลจำเพาะลูกเบี้ยว - SE 266E

ไอดี	ข้อมูลจำเพาะ
เปิด	24 BTDC
ปิด	58 ABDC
ระยะเวลา	262 °
ช่วงยกลิ้นสูงสุด	0.658 นิ้ว
การยกกวาล์ว @ TDC	0.208 นิ้ว
ไอเสีย	ข้อมูลจำเพาะ
เปิด	69 BBDC
ปิด	17 ATDC
ระยะเวลา	266 °
ช่วงยกลิ้นสูงสุด	0.658 นิ้ว
การยกกวาล์ว @ TDC	0.178 นิ้ว
แคมไทมิง @ 0.053 นิ้ว ของ Tappet Lift ในองศาของมุมเพลาลูกเบี้ยว	

ข้อจำกัดการสึกหรอที่ให้บริการ

ใช้ขีดจำกัดการสึกหรอเป็นแนวทางในการเปลี่ยนอะไหล่

หมายเหตุ

โปรดดูข้อมูลจำเพาะของ Twin-Cam 96 ในคู่มือบริการเพื่อดูข้อมูลจำเพาะที่ไม่ได้แสดงไว้ในตารางต่อไปนี้

ตาราง 8 กระบอกสูบ

รายการ	ถ้าสึกหรอเกินขีดจำกัดให้เปลี่ยนใหม่	
	นิ้ว	มม.
ความเร็ว	0.002	0.051
เบี้ยว	0.002	0.051
การบิดงอของปะเก็นหรือวัสดุที่มีพื้นหน้าตัดรูปวงกลม ด้านบน	0.006	0.152
การบิดงอของปะเก็นหรือวัสดุที่มีพื้นหน้าตัดรูปวงกลม ฐาน	0.004	0.102

ตาราง 9 ส่วนวงกว้างภายในกระบอกสูบ

รายการ	ถ้าสึกหรอเกินขีดจำกัดให้เปลี่ยนใหม่	
	นิ้ว	มม.
มาตรฐาน	4.062	103.17
0.010 นิ้ว ขนาดใหญ่กว่าปกติ	4.072	103.43

ตาราง 10 ลูกสูบ

ความพอดีของลูกสูบถึงกระบอกสูบ (หลวม)	ขีดจำกัดการสึกหรอ (นิ้ว)
พอดีกับกระบอก (หลวม)	0.0061
ความพอดีของหมุดลูกสูบ (หลวม)	0.0011
ช่องปลายแหวนบนสุด	0.030
ช่องปลายแหวนตัวที่สอง	0.034
ช่องรางแหวนควบคุมน้ำมัน	0.038
ระยะห่างข้างแหวนบนสุด	0.0030
ระยะห่างข้างแหวนตัวที่สอง	0.0030
ระยะห่างข้างแหวนควบคุมน้ำมัน	0.0079

กระบอกสูบ SE120R

การเตรียมการ

- จัดตำแหน่งมอเตอร์ไซค์บนลิฟต์ยกที่เหมาะสม

▲ คำเตือน

ขณะทำงานอยู่กับระบบเชื้อเพลิง อย่าสูบบุหรี่หรือจุดไฟหรือทำให้เกิดประกายไฟในบริเวณใกล้เคียง น้ำมันเบนซินเป็นสารไวไฟและมีแรงระเบิดสูงซึ่งอาจส่งผลให้เกิดการเสียชีวิตหรือบาดเจ็บสาหัสได้ (00330a)

▲ คำเตือน

เพื่อเป็นการป้องกันละอองน้ำมัน ให้ใช้ระบบไล่อากาศของน้ำมันที่มีแรงดันสูงเสียก่อนที่ถอดสายเชื้อเพลิงออก น้ำมันเบนซินเป็นสารไวไฟและมีแรงระเบิดสูงซึ่งอาจส่งผลให้เกิดการเสียชีวิตหรือบาดเจ็บสาหัสได้ (00275a)

- คู่มือซ่อมบำรุงเพื่อดำเนินการขั้นตอนต่อไปนี้:

- ถอดที่นั้งออก
- ดึงและถอดสายเชื้อเพลิง

▲ คำเตือน

เพื่อเป็นการป้องกันการสตาร์ทเครื่องโดยไม่ตั้งใจ ซึ่งอาจทำให้เกิดการเสียชีวิตหรือบาดเจ็บสาหัสได้ โปรดเอาฟิวส์หลักออกก่อนทำงานต่อ (00251b)

หมายเหตุ

- ในกรณีที่มิใช่เรนเดือนกัษ: ที่มีรีโมท ให้หมุนสวิตช์กุญแจไปที่ ON, คู่มือซ่อมบำรุง ปิดระบบรักษาความปลอดภัย ปิดสวิตช์กุญแจไปที่ปิด (OFF) ถอดฟิวส์หลักในทันที
- ในกรณีที่มิใช่เรนเดือนกัษ: คู่มือซ่อมบำรุง เอาฟิวส์หลักออก

ทุกรุ่น:

- คู่มือซ่อมบำรุงเพื่อดำเนินการขั้นตอนต่อไปนี้:
 - ถอดคอนโซลมาตรวัด (หากมีอยู่) จากถังน้ำมัน
 - ถอดถังน้ำมันเชื้อเพลิงออก

- ยกกรมอเตอร์ไซค์

ถอดส่วนประกอบเครื่องยนต์ออก

- คู่มือการให้บริการ ถอดชุดทำความสะอาดอากาศเดิมออก
- ถอดระบบไอเสียที่มีอยู่ออกตามคู่มือซ่อมบำรุง
- ถอดประกอบเครื่องยนต์ช่วงบน ดูหัวข้อ เครื่องยนต์ ของคู่มือซ่อมบำรุง

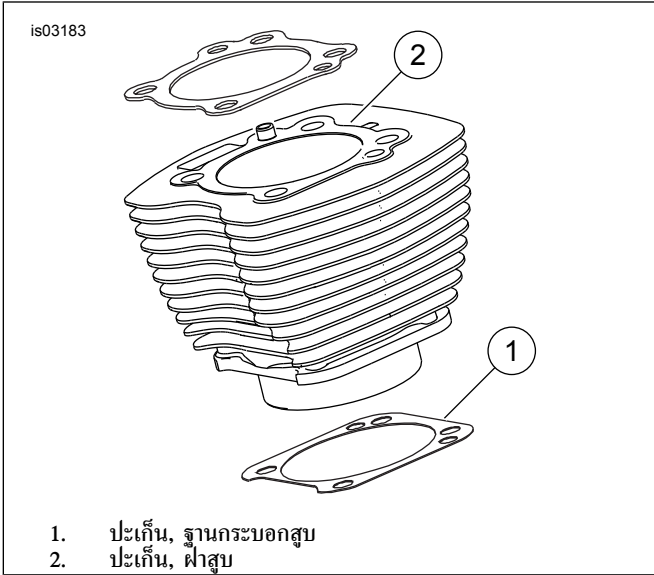
การติดตั้งส่วนประกอบของเครื่องยนต์ช่วงบน

หมายเหตุ

- ดู รูปภาพ 1 ปะเก็นฐานกระบอกสูบขนาด 103.1 มม. (4.060 นิ้ว) (1) และปะเก็นฝาสูบ (2) ทำให้ไม่ต้องใช้โอริง ห้ามใช้โอริงบนหมุดสับกระบอกสูบหรือเคียวกระบอกสูบ
- ในการติดตั้งปะเก็นฐานตัวใหม่ (1) ให้ติดตั้งกับด้านล่างที่เป็นลายนูนและด้านบนที่เป็นส่วนเว้า

1. **คู่มือซ่อมบำรุง** ประกอบเครื่องยนต์โดยการเปลี่ยนแปลงต่อไปนี้:

- a. ประกอบปลายด้านบนของเครื่องยนต์โดยใช้ปะเก็นฐานฝาสูบและปะเก็นฝาสูบที่อยู่ในชุดอุปกรณ์ คู่มือซ่อมบำรุงของคู่มือซ่อมบำรุง



รูปภาพ 1 ปะเก็นฝาสูบ

การประกอบขั้นสุดท้าย

- ติดตั้งถังน้ำมันเชื้อเพลิง คู่มือซ่อมบำรุง
- คู่มือซ่อมบำรุง ติดตั้งฟิวส์หลัก

คำเตือน

หลังจากติดตั้งเบาะนั่งแล้ว ให้ดึงที่นั่งขึ้นเพื่อให้แน่ใจว่าล็อกเข้าที่, ขณะขับบี เบาะนั่งซึ่งหลวมอาจเลื่อนขยับทำให้สูญเสียการควบคุม ซึ่งอาจส่งผลให้เกิดการเสียชีวิตและบาดเจ็บสาหัสได้ (00070b)

- ติดตั้งที่นั่ง: คู่มือซ่อมบำรุง

ลูกสูบ SE120R

คู่มือซ่อมบำรุง เครื่องยนต์ ของคู่มือซ่อมบำรุง

การติดตั้งกระบอกสูบ

คำเตือน

เพื่อเป็นการป้องกันการสสารที่เครื่องโดยไม่ตั้งใจ ซึ่งอาจทำให้เกิดการเสียชีวิตหรือบาดเจ็บสาหัสได้ โปรดถอดสายแบตเตอรี่ขั้วลบ (-) ก่อนทำงานต่อ (00307a)

คำเตือน

ตัดการเชื่อมต่อสายแบตเตอรี่ขั้วลบ (-) ก่อน หากสายขั้วบวก (+) และขั้วลบ (-) ที่ต่ออยู่กับสายขั้วลบ (-) จะทำให้เกิดประกายไฟและแบตเตอรี่จะระเบิด ซึ่งอาจส่งผลต่อการเสียชีวิตหรือการบาดเจ็บที่รุนแรง (00049a)

- คู่มือซ่อมบำรุง ถอดที่นั่งออก ถอดสายแบตเตอรี่ทั้งสอง สายแบตเตอรี่ขั้วลบก่อน เก็บเครื่องมือติดตั้งเบาะนั่งทั้งหมด

คำเตือน

ขณะทำงานอยู่กับระบบเชื้อเพลิง อย่าสูบบุหรี่หรือจุดไฟหรือทำให้เกิดประกายไฟในบริเวณใกล้เคียง น้ำมันเบนซินเป็นสารไวไฟและมีแรงระเบิดสูงซึ่งอาจส่งผลให้เกิดการเสียชีวิตหรือบาดเจ็บสาหัสได้ (00330a)

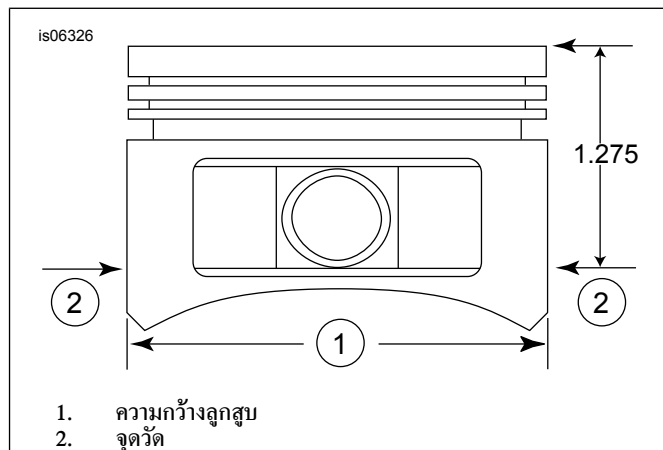
- โปรดดูหัวข้อ เครื่องยนต์: คู่มือซ่อมบำรุงการถอดชิ้นส่วนเครื่องยนต์ไว้เพื่อเข้ารับบริการและการยกเครื่องเครื่องยนต์ช่วงบน, การถอดประกอบในคู่มือบริการเพื่อดูขั้นตอนปฏิบัติสำหรับฝาสูบกระบอกสูบและลูกสูบ
- ปฏิบัติตามกระบวนการในหัวข้อเครื่องยนต์ คู่มือซ่อมบำรุงและการซ่อมชุดการประกอบย่อย, เครื่องยนต์ช่วงบน/ถูกระบอกสูบ/ ก้านลูกสูบด้านบนในคู่มือบริการเพื่อการตรวจสอบชิ้นส่วน
- ดู เครื่องยนต์: คู่มือซ่อมบำรุงและการซ่อมชุดการประกอบย่อย, กระบอกสูบ ในคู่มือบริการเพื่อดูคำแนะนำเรื่องการคว้านและการลับผนังกระบอกสูบ

หมายเหตุ

- ติดตั้งแหวนลูกสูบบนสุด (แบบ barrel-faced) และแหวนลูกสูบอันที่สอง (แบบ taper-faced Napier) โดยให้เครื่องหมาย "N" หายขึ้น สามารถติดตั้งราวแหวนลูกสูบโดยหันด้านใดข้างก็ได้
- ปะเก็นฐานกระบอกสูบขนาด 103.1 มม. (4.060 นิ้ว) และปะเก็นฝาสูบที่อยู่ในชุดอุปกรณ์ที่ไม่ต้องใช้โอริง (หมายเลขชิ้นส่วน 11273) ห้าม ใช้โอริงบนหมุดสลักกระบอกสูบหรือเคียวกระบอกสูบ use O-rings on cylinder dowels or cylinder spigots.
- ในการติดตั้งปะเก็นฐานตัวใหม่ ให้ติดตั้งกับด้านล่างที่เป็นลายนูนและด้านบนที่เป็นส่วนเว้า

หมายเหตุ

การตรวจสอบความพอดีของลูกสูบกับกระบอกสูบตรงตำแหน่งนี้ ตาราง 11 เพื่อให้อ้างอิง



รูปภาพ 2 การวัดลูกสูบ

- ดู รูปภาพ 2 วัดความกว้างลูกสูบ (1) โดยทำมุม 90 องศาในแนวราบจากทั้งสองด้านของรูหมุดลูกสูบ และ 32.38 มม. (1.275 นิ้ว) จากพื้นผิวด้านบนของลูกสูบไปทางด้านล่างของลูกสูบ (2) ดูตาราง 11 เพื่อตรวจสอบความพอดีของลูกสูบกับกระบอกสูบตรงตำแหน่งนี้
- ลูกสูบในชุดอุปกรณ์นี้แยกใช้สำหรับด้านหน้าและด้านหลังโดยเฉพาะ ติดตั้งลูกสูบที่มีเครื่องหมาย "Front" ในกระบอกสูบหน้า ซึ่งมีลูกศรชี้ไปที่ ด้านหน้า ของเครื่องยนต์ ติดตั้งลูกสูบที่มีเครื่องหมาย "REAR" ในกระบอกสูบหลัง ซึ่งมีลูกศรชี้ไปที่ ด้านหน้า ของเครื่องยนต์

7. โปรดดูหัวข้อ เครื่องยนต์: ดูหัวข้อ การยกเครื่องเครื่องยนต์ช่วงบน การประกอบในคู่มือบริการเพื่อดูขั้นตอนการติดตั้งลูกสูบ, กระบอกสูบและฝาสูบ

ตาราง 11 ข้อมูลจำเพาะ

ลูกสูบ:	ระยะห่าง (นิ้ว)
ความพอดีของลูกสูบถึงกระบอกสูบ (หลวม)	0.0026-0.0036
ความพอดีของหมดลูกสูบ (หลวม)	0.0003-0.0008
ช่องปลายแหวนบนสุด	0.012-0.020
ช่องปลายแหวนตัวที่สอง	0.016-0.024
ช่องรางแหวนควบคุมน้ำมัน	0.008-0.0028
ระยะห่างข้างแหวนบนสุด	0.0010-0.0022
ระยะห่างข้างแหวนตัวที่สอง	0.0010-0.0022
ระยะห่างข้างแหวนควบคุมน้ำมัน	0.0003-0.0072

ตาราง 12 ขีดจำกัดการสึกหรอที่ใช้ได้

ความพอดีของลูกสูบถึงกระบอกสูบ (หลวม)	ขีดจำกัดการสึกหรอ (นิ้ว)
พอดีกับกระบอก (หลวม)	0.0061
ความพอดีของหมดลูกสูบ (หลวม)	0.0011
ช่องปลายแหวนบนสุด	0.030
ช่องปลายแหวนตัวที่สอง	0.034
ช่องรางแหวนควบคุมน้ำมัน	0.038
ระยะห่างข้างแหวนบนสุด	0.0030
ระยะห่างข้างแหวนตัวที่สอง	0.0030
ระยะห่างข้างแหวนควบคุมน้ำมัน	0.0079

การติดตั้งแหวนยึด (Circlip) หมุดลูกสูบ

หมายเหตุ

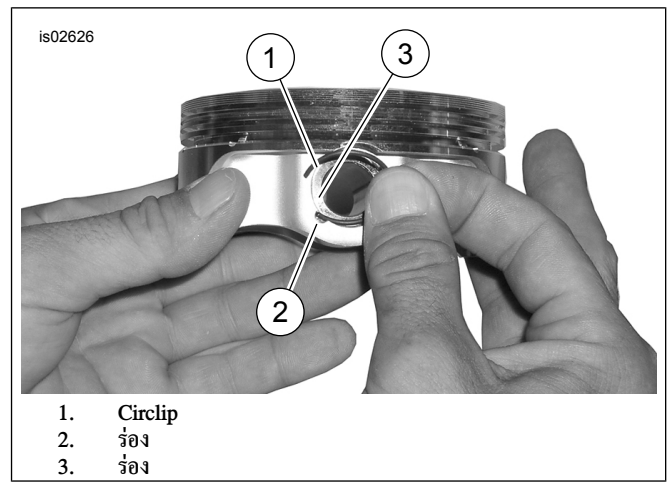
ช่องว่างของ Circlip ต้องอยู่ที่ตำแหน่งขึ้นหรือลงตรงๆ เมื่อติดตั้งแล้ว

- ดู รูปภาพ 3 ใส่ปลายเปิดของ circlip (1) ลงในรอยบาก (2) บนร่อง (3) รอบฐานร่องรับหมุดลูกสูบเพื่อให้ช่องว่างอยู่ที่ตำแหน่งขึ้นหรือลงตรงๆ เมื่อติดตั้งแล้ว
- ดู รูปภาพ 4 วางหมุดของค้อน (1) ตามที่แสดงไว้ กดให้แน่นจนกระทั่ง Circlip (2) ฝังลงไปในร่องประมาณ 85%
- ห้ามขีดขีดหรือทำให้ลูกสูบเป็นรอย ใช้ไขควงหัวขนาดเล็กเพื่อไขให้ circlip ส่วนที่เหลือจมลงในร่องทั้งหมด ทำซ้ำขั้นตอนเดิมกับ Circlip ที่เหลือ

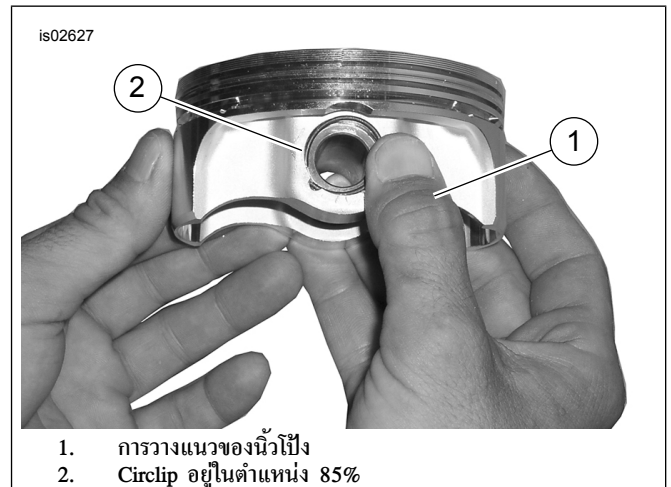
หมายเหตุ

ตรวจสอบให้แน่ใจว่า circlip ฝังลงในรอยบากทั้งหมดแล้ว ไม่เช่นนั้นอาจทำให้เกิดความเสียหายต่อเครื่องยนต์ได้

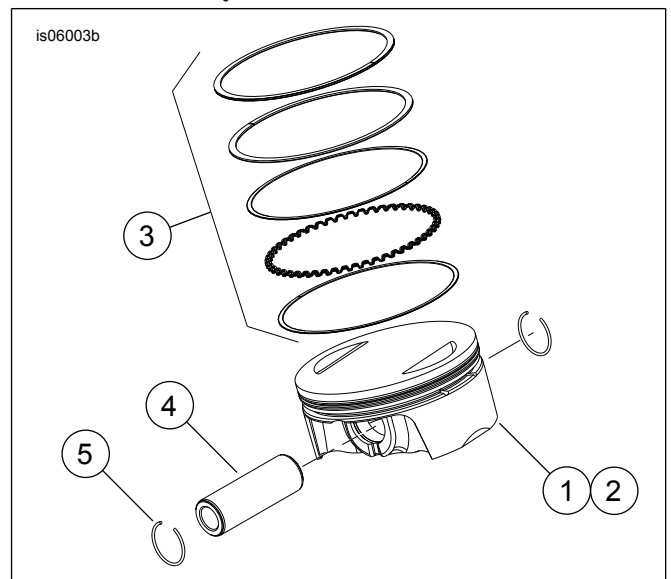
- โปรดดูหัวข้อ เครื่องยนต์: ดูหัวข้อการประกอบรถมอเตอร์ไซค์หลังจากการถอดชิ้นส่วนของคู่มือบริการ เพื่อดูขั้นตอนการประกอบชิ้นชิ้นสุดท้าย



รูปภาพ 3 Circlip และลูกปืน



รูปภาพ 4 ติดตั้ง Circlip



รูปภาพ 5 การประกอบลูกสูบ

ตาราง 13 การประกอบลูกสูบ

รายการ	คำอธิบาย (จำนวน)
1	ลูกสูบ (ด้านหน้า, มาตรฐาน)
2	ลูกสูบ (ด้านหลัง, มาตรฐาน)
3	• ชุดแหวนลูกสูบ มาตรฐาน (2)

ตาราง 13 การประกอบลูกสูบ

รายการ	คำอธิบาย (จำนวน)
4	• หมุดลูกสูบ (2)
5	• Circlip (4)
1	ลูกสูบ (ด้านหน้า, +0.010)
2	ลูกสูบ (ด้านหลัง, +0.010)
3	• ชุดแหวนลูกสูบ (+0.010) (2)
4	• หมุดลูกสูบ (2)
5	• Circlip (4)

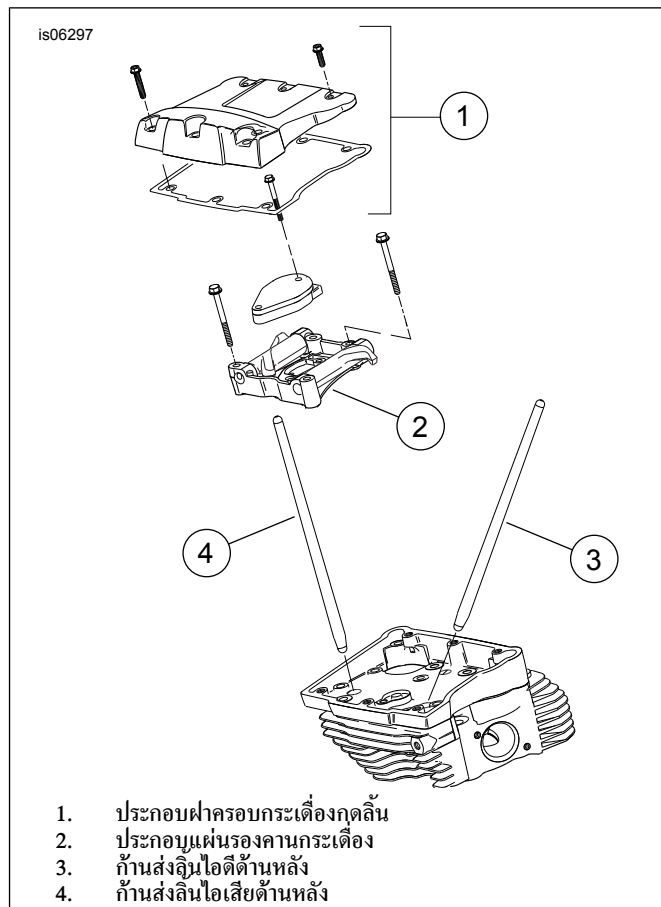
การเปลี่ยน/การซ่อมก้านส่งลิ้นเครื่องยนต์

1. ดูหัวข้อ เครื่องยนต์ ของคู่มือซ่อมบำรุง

หมายเหตุ

ปฏิบัติตามขั้นตอนในคู่มือซ่อมบำรุงที่เกี่ยวข้อง เพื่อการติดตั้งหรือถอดก้านส่งลิ้นเครื่องยนต์ ก้านส่งลิ้นเครื่องยนต์ จะมีเครื่องหมาย “INT” (ไอตี) และ “EXH” (ไอเสีย)

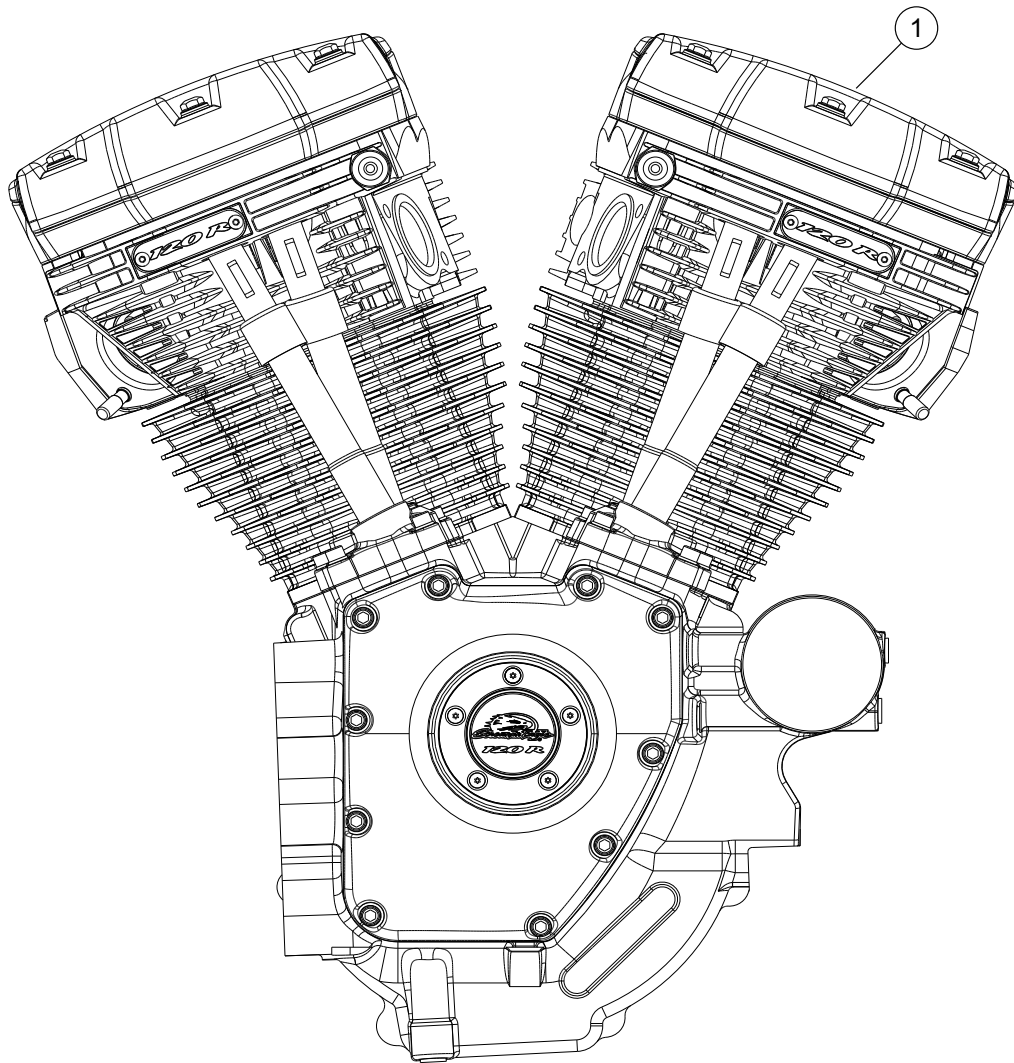
ต้องติดตั้งก้านส่งลิ้นตามทิศทางที่กำหนด ตรวจสอบว่าปลายขนาดใหญ่กว่าของ ก้านส่งลิ้นเครื่องยนต์ ถูกติดตั้งในช่องเสียบของลิ้นปิดเปิด



1. ประกอบฝาครอบกระตึ่งกุดลิ้น
2. ประกอบแผ่นรองคานกระตึ่ง
3. ก้านส่งลิ้นไอตีด้านหลัง
4. ก้านส่งลิ้นไอเสียด้านหลัง

รูปภาพ 6 ก้านส่งลิ้น

is06774



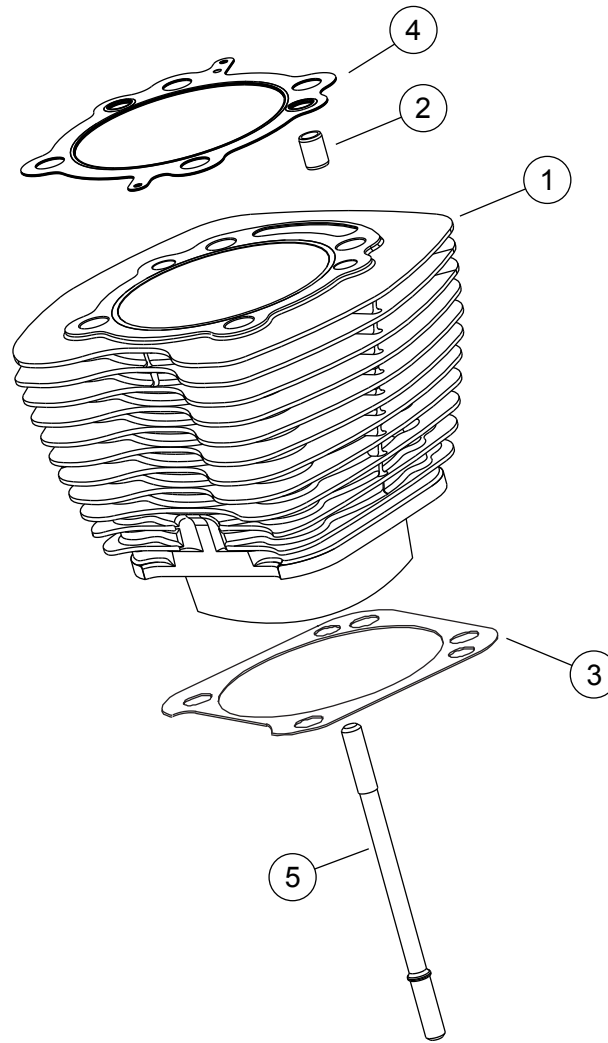
รูปภาพ 7 การประกอบเครื่องยนต์ ชุดเครื่องยนต์สำเร็จรูปพร้อมติดตั้ง, SE Pro 120R (Alpha) เสรีจสมบุรณ์

ตาราง 14 ชิ้นส่วนอะไหล่, เครื่องยนต์สำเร็จรูปพร้อมติดตั้ง SE Pro 120R (Alpha)

รายการ	คำอธิบาย (จำนวน)	หมายเลขชิ้นส่วน
1	ชุดประกอบเครื่องยนต์, ทั้งชุด	19220-16

อะไหล่สำรอง

is07340a

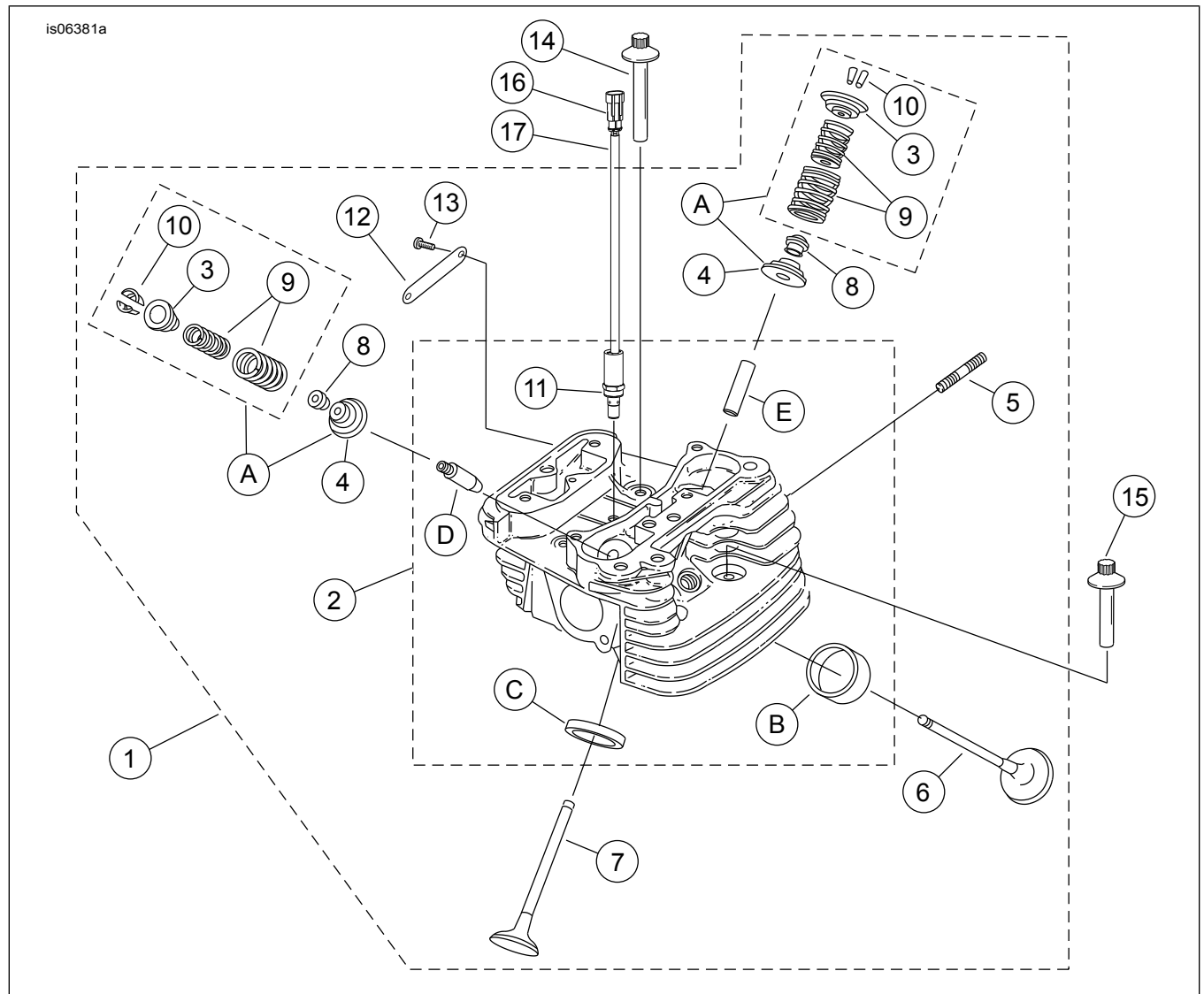


รูปภาพ 8 กระบอกสูบของเครื่องยนต์สำเร็จรูปพร้อมติดตั้ง SE 120R Screamin' Eagle Pro (Alpha)

ตาราง 15 ชิ้นส่วนอะไหล่ กระบอกสูบของเครื่องยนต์สำเร็จรูปพร้อมติดตั้ง SE 120R Screamin' Eagle Pro (Alpha)

รายการ	คำอธิบาย (จำนวน)	หมายเลขชิ้นส่วน
1	ชุดกระบอกสูบ Screamin' Eagle 103.1 มม. (4.060 นิ้ว) (สีดำ) รวมกระบอกสูบหน้าและหลัง, รายการ 2-4 สกรูหัวทกเหลี่ยมหน้าแปลน (หมายเลขชิ้นส่วน 1105) และแหวนรองซีล (หมายเลขชิ้นส่วน 1086A)	16550-04C
2	• สลักน้ำ, แทวน (4)	16595-99A
3	• ปะเก็น, ฐานกระบอกสูบ (2)	16736-04A
4	• ปะเก็น, หัวกระบอกสูบ (2)	16104-04
5	• สลัก, กระบอกสูบ (8)	16834-99A
6	ชุดปะเก็น ซ่อมเครื่องยนต์ (ไม่แสดง) ไม่รวม ปะเก็นฝาสูบ ปะเก็นฐานหรือซีลก้านวาล์ว	17053-99C
7	ชุดปะเก็น ด้านบนสุด (ไม่แสดง) ไม่รวม ปะเก็นฝาสูบ ปะเก็นฐานหรือซีลก้านวาล์ว	17052-99C

อะไหล่สำรอง



รูปภาพ 9 ฝาสูบและวาล์วชุดเครื่องยนต์สำเร็จรูปพร้อมติดตั้ง SE 120R Screamin' Eagle Pro (Alpha)

อะไหล่สำรอง

ตาราง 16 ชิ้นส่วนอะไหล่ ฝาสูบและวาล์วชุดเครื่องยนต์สำเร็จรูปพร้อมติดตั้ง SE 120R Screamin' Eagle Pro (Alpha)

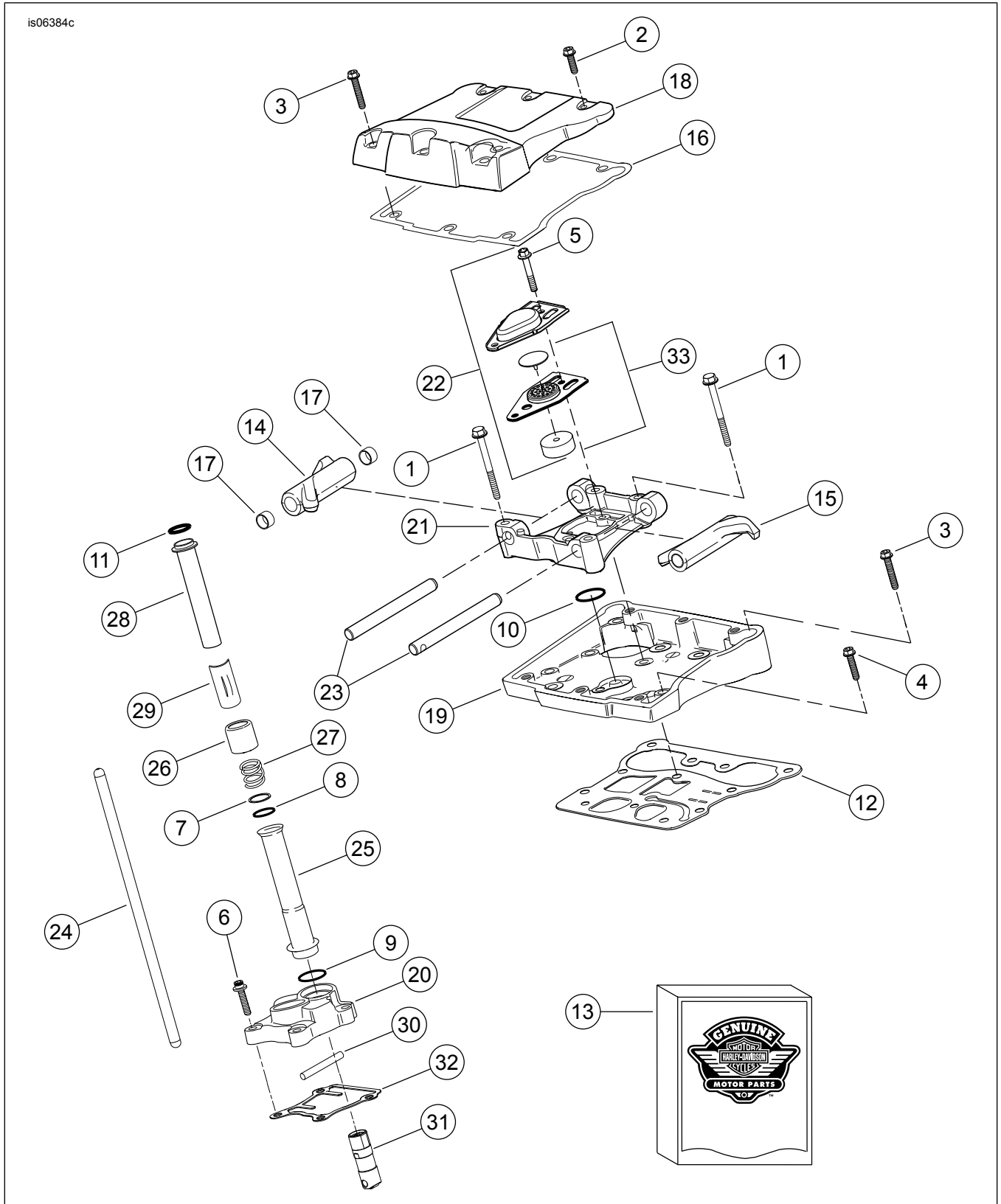
รายการ	คำอธิบาย (จำนวน)	หมายเลขชิ้นส่วน
1	ชุดประกอบฝาสูบ, หลัง (รวมรายการ 2-13) ชุดประกอบฝาสูบ, หน้า (รวมรายการ 2-13)	17444-10 17443-10
2	• ฝาสูบ (ใส่หรือเจาะด้วยเครื่องจักร, พร้อมติดตั้งรายการ 11, B, C, D และ E)	ไม่มีจำหน่ายแยก
3	• ตัวครอบ, วาล์วสปริง, ด้านบน (4) มาพร้อมกับรายการ "A"	ไม่มีจำหน่ายแยก
4	• ตัวครอบ, วาล์วสปริง, ด้านล่าง (4) มาพร้อมกับรายการ "A"	ไม่มีจำหน่ายแยก
5	• สัตัด, ช่องไอเสีย (4)	16715-83
6	• วาล์วไอดี (2)	18190-08
7	• วาล์วไอเสีย (2)	18183-03
8	• ซีล, วาล์ว (4)	18046-98
9	• หน่วยวาล์วสปริง (4) รวมรายการ "A"	ไม่มีจำหน่ายแยก
10	• รีเทนเนอร์, ตัวครอบวาล์ว (8) มาพร้อมกับรายการ "A" เช่นกัน	18240-98
11	• โซลินอยด์, การปล่อยการบีบอัดอัตโนมัติ (ACR) (2)	28861-07A

ตาราง 16 ชิ้นส่วนอะไหล่ ฝาสูบและวาล์วชุดเครื่องยนต์สำเร็จรูปพร้อมติดตั้ง SE 120R Screamin' Eagle Pro (Alpha)

รายการ	คำอธิบาย (จำนวน)	หมายเลขชิ้นส่วน
12	• เหยี่ยุโรประดับ, "120R" (2)	17136-10
13	• สกรู, หัวกระดุม, TORX (4)	25800017
14	• สกรู, เกลียวภายใน, ยาว 81 มม. (3 3/16 นิ้ว) (4)	16478-85A
15	• สกรู, เกลียวภายใน, ยาว 47.6 มม. (1 7/8 นิ้ว) (4)	16480-92A
16	• แทนรองหัวต่อ, สองทาง	72009-05
17	• ซิลสาย, 16-20 AWG (4)	72011-05
18	• หัวเทียน, Screamin' Eagle (2) (ไม่แสดง)	32186-10
ชุดคู่มือบริการ:		
ก	ชุดอุปกรณ์สปริงวาล์ว, Screamin' Eagle	18281-02A
ชิ้นส่วนเครื่องยนต์ Screamin' Eagle ต่อไปนี้มีจำหน่ายแยก ต่างหาก:		
ข	• บ่า, วาล์วไอดี	18191-08
ค	• บ่า, วาล์วไอเสีย	18048-98A
ง	• ปลอกกลืนเครื่องยนต์ "ไอดี" (สำหรับบริการ)	
	• (+ 0.003 นิ้ว)	18158-05
	• (+ 0.001 นิ้ว)	18154-05
E	• ปลอกกลืนเครื่องยนต์ "ไอเสีย" (สำหรับบริการ)	
	• (+ 0.003 นิ้ว)	18157-05
	• (+ 0.002 นิ้ว)	18155-05
	• (+ 0.001 นิ้ว)	18153-05

อะไหล่สำรอง

is06384c



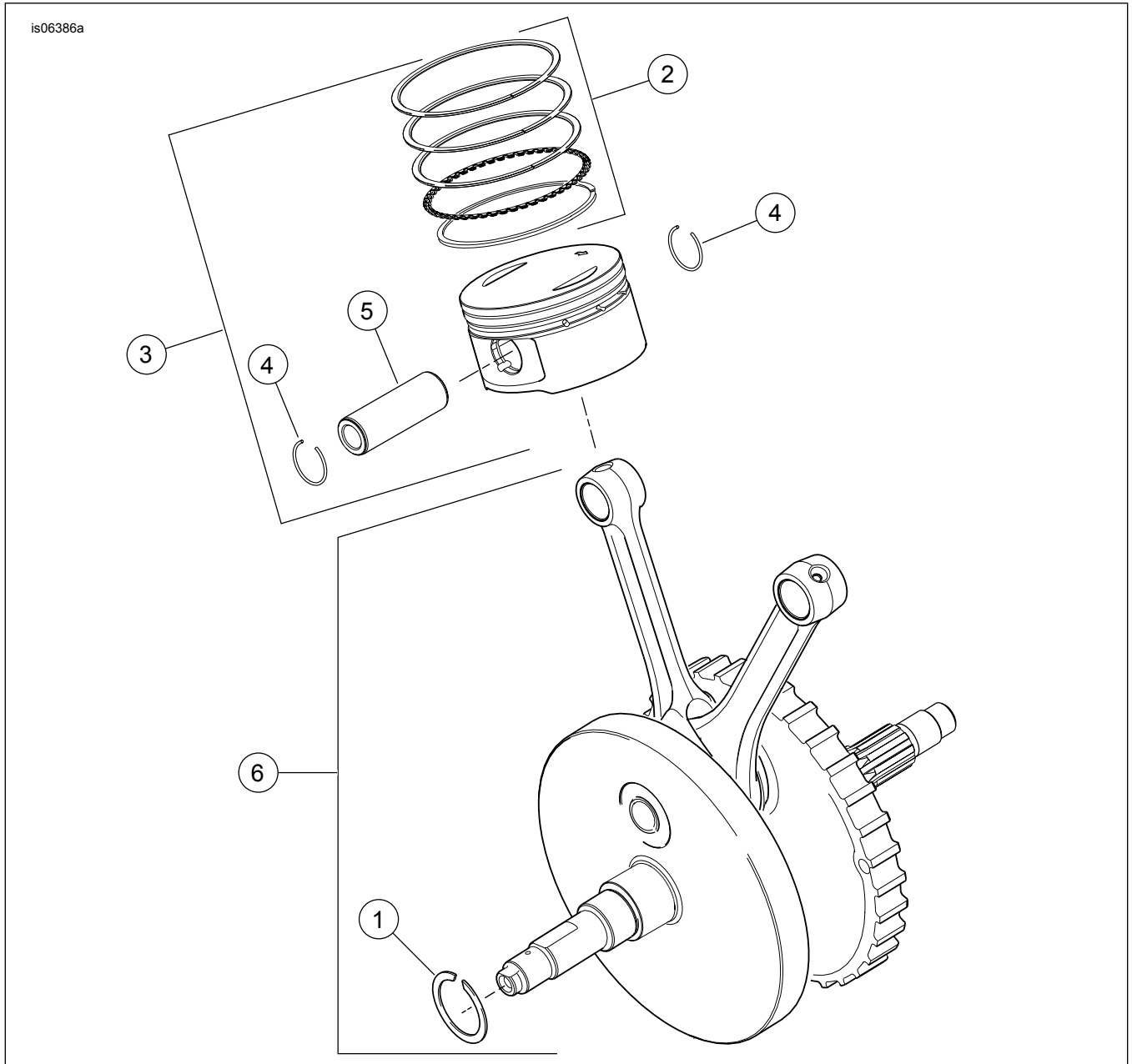
รูปภาพ 10 คานกระเดื่องและก้านส่งลิ้นเครื่องยนต์ของชุดเครื่องยนต์สำเร็จรูปพร้อมติดตั้ง SE 120R Screamin' Eagle (Alpha)

อะไหล่สำรอง

ตาราง 17 ชิ้นส่วนอะไหล่ คานกระเดื่องและก้านส่งลิ้นเครื่องยนต์ของชุดเครื่องยนต์สำเร็จรูปพร้อมติดตั้ง SE120R Screamin' Eagle Pro

รายการ	คำอธิบาย (จำนวน)	หมายเลขชิ้นส่วน
1	สกรู, หัวจันทกเหลี่ยม, 5/16-18 x 63.5 มม. (2.5 นิ้ว, เกรด 8 มีล็อกแพตช์ (8)	1039
2	สกรู, หัวจันทกเหลี่ยมภายใน/ภายนอก, 5/16-18 x 25.4 มม. (1.0 นิ้ว), มีล็อกแพตช์ (6)	3692A
3	สกรู, หัวจันทกเหลี่ยมภายใน/ภายนอก, 5/16-18 x 44.4 มม. (1.75 นิ้ว), มีล็อกแพตช์ (10)	3693A
4	สกรู, หัวจันทกเหลี่ยม SEMS, 5/16-18 x 31.8 มม. (1.25 นิ้ว), มีล็อกแพตช์ (8)	3736B
5	สกรู, หัวจันทกเหลี่ยม, 1/4-20 x 42.9 มม. (1.69 นิ้ว, เกรด 8 มีล็อกแพตช์ (4)	4400
6	สกรู, หัวจันทกเหลี่ยม, แหวนรองขอบ, 1/4-20 x 25.4 มม. (1.0 นิ้ว), มีล็อกแพตช์ (6)	4741A
7	แหวนรอง, หนา 0.79 มม. (0.031 นิ้ว) (4)	6762B
8*	โอริง, ฝาปิดก้านส่งลิ้น, เส้นผ่านศูนย์กลางภายใน 17 มม. (0.674 นิ้ว), สีส้ม (4)	11132A
9*	โอริง, ฝาปิดก้านส่งลิ้น, เส้นผ่านศูนย์กลางภายใน 22 มม. (0.862 นิ้ว), สีส้ม (4)	11145A
10*	โอริง, เส้นผ่านศูนย์กลางภายใน 15.5 มม. (0.612 นิ้ว), สีดำ (2)	11270
11*	โอริง, เส้นผ่านศูนย์กลางภายใน 17 มม. (0.371 นิ้ว), สีเหลือง (4)	11293
12	ปะเก็น, กลองกระเดื่อง (2)	16719-99B
13	ปะเก็นชุด, บริการลูกค้าเบียว (รวมรายการที่มีเครื่องหมาย "*")	17045-99D
14	คานกระเดื่อง (ไอดีด้านหน้า, ไอเสียด้านหลัง) พร้อมบushing (2)	17360-83A
15	คานกระเดื่อง (ไอดีด้านหลัง, ไอเสียด้านหน้า) พร้อมบushing (2)	17375-83A
16*	ปะเก็น, ฝาครอบกระเดื่อง (2)	17386-99A
17	บushing, คานกระเดื่อง (8)	17429-91
18	ฝาครอบกระเดื่อง, (สีโครเมียม) (2)	17572-99
19	กลองกระเดื่อง, (สีโครเมียม) (2)	17578-10
20	ฝาครอบ Lifter, ด้านหน้า (สีโครเมียม) ฝาครอบ Lifter, ด้านหลัง (สีโครเมียม)	17964-99 17966-99
21	แผ่นรอง, คานกระเดื่อง (2)	17594-99
22*	ชุดประกอบช่องระบาย (2) ประกอบด้วยรายการ 5 และ 33	17025-03A
23	เพลลา, คานกระเดื่อง (4)	17611-83
24	ระยะห่างที่เหมาะสมของชุดก้านส่งลิ้นเครื่องยนต์ (+0.030 นิ้ว)	18401-03
25	ฝาครอบ, ก้านส่งลิ้นเครื่องยนต์, ล่าง (4)	17939-99
26	ฝา, สปริงครอบ (4)	17945-36B
27	สปริง, ฝาครอบก้านส่งลิ้น (4)	17947-36
28	ฝาครอบ, ก้านส่งลิ้นเครื่องยนต์, บน (4)	17948-99
29	ตัวประกบ ฝาครอบสปริง (4)	17968-99
30	หมุด, แบบป้องกันการหมุน (2)	18535-99
31	แทปเปิด, ลูกกลิ้ง (4)	18572-13
32	ปะเก็น, ครอบลูกกระทุ้งวาล์ว (2)	18635-99B
33	ชุดอุปกรณ์ baffle ช่องระบาย พร้อมวาล์วช่องระบายและตัวกรอง (2)	26500002

อะไหล่สำรอง

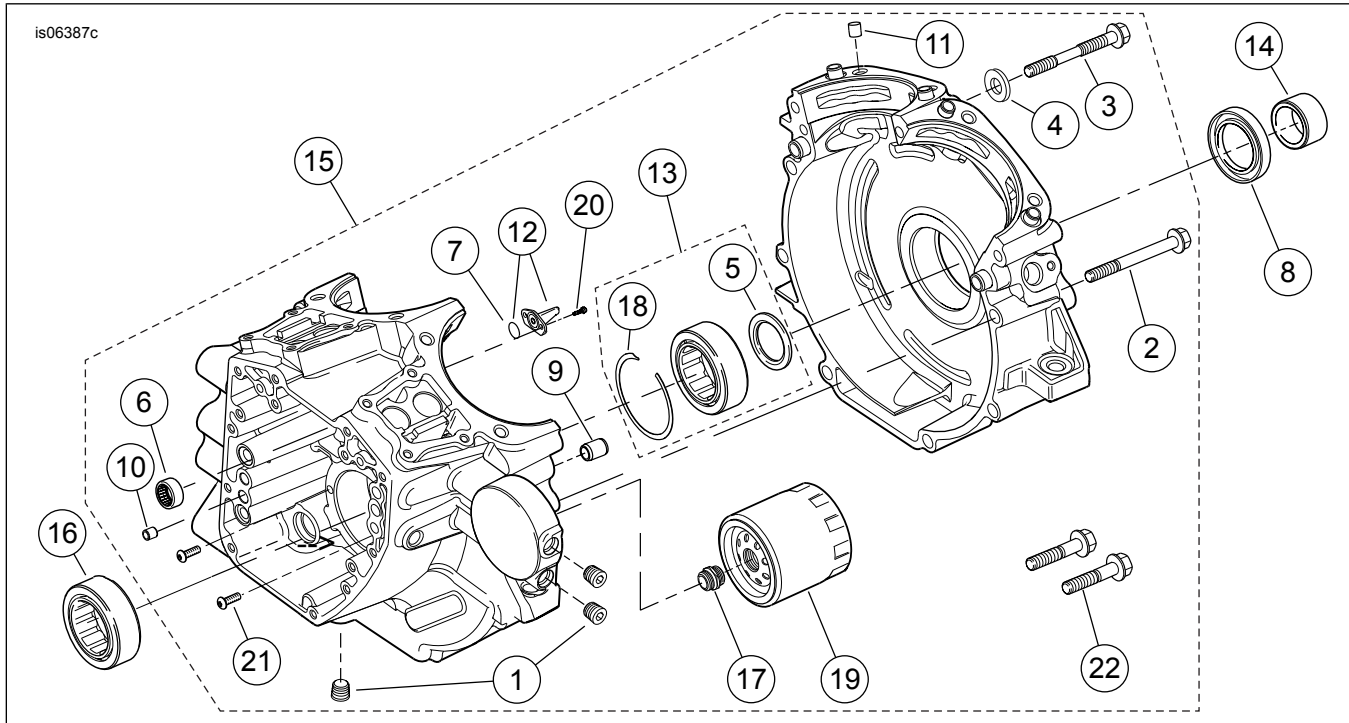


รูปภาพ 11 ลูกสูบและล้อยึดศูนย์กลางของเครื่องยนต์สำเร็จรูปพร้อมติดตั้ง SE 120R Screamin' Eagle Pro (Alpha)

ตาราง 18 ชิ้นส่วนอะไหล่ ลูกสูบและล้อยึดศูนย์กลางของเครื่องยนต์สำเร็จรูปพร้อมติดตั้ง SE 120R Screamin' Eagle Pro (Alpha)

รายการ	คำอธิบาย (จำนวน)	หมายเลขชิ้นส่วน
1	แหวนคองสภาพ	11177A
2	ชุดแหวนลูกสูบ, มาตรฐาน (2)	22526-10
	ชุดแหวนลูกสูบ, ขนาดใหญ่กว่าปกติ 0.254 มม. (0.010 นิ้ว) (2)	22529-10
3	ชุดลูกสูบ, หน้าและหลัง, พร้อมชุดแหวน, หมุดลูกสูบและแหวนล็อก, มาตรฐาน	22574-10
	ชุดลูกสูบ, หน้าและหลัง, พร้อมชุดแหวน, หมุดลูกสูบและแหวนล็อก, ขนาดใหญ่กว่าปกติ 0.254 มม. (0.010 นิ้ว)	22576-10
4	แหวนล็อก, หมุดลูกสูบ (4)	22097-99
5	หมุดลูกสูบ (2)	22310-10
6	ชุดประกอบล้อยึดกลาง (สไตรค 4-5/8 นิ้ว)	23893-10A

อะไหล่สำรอง

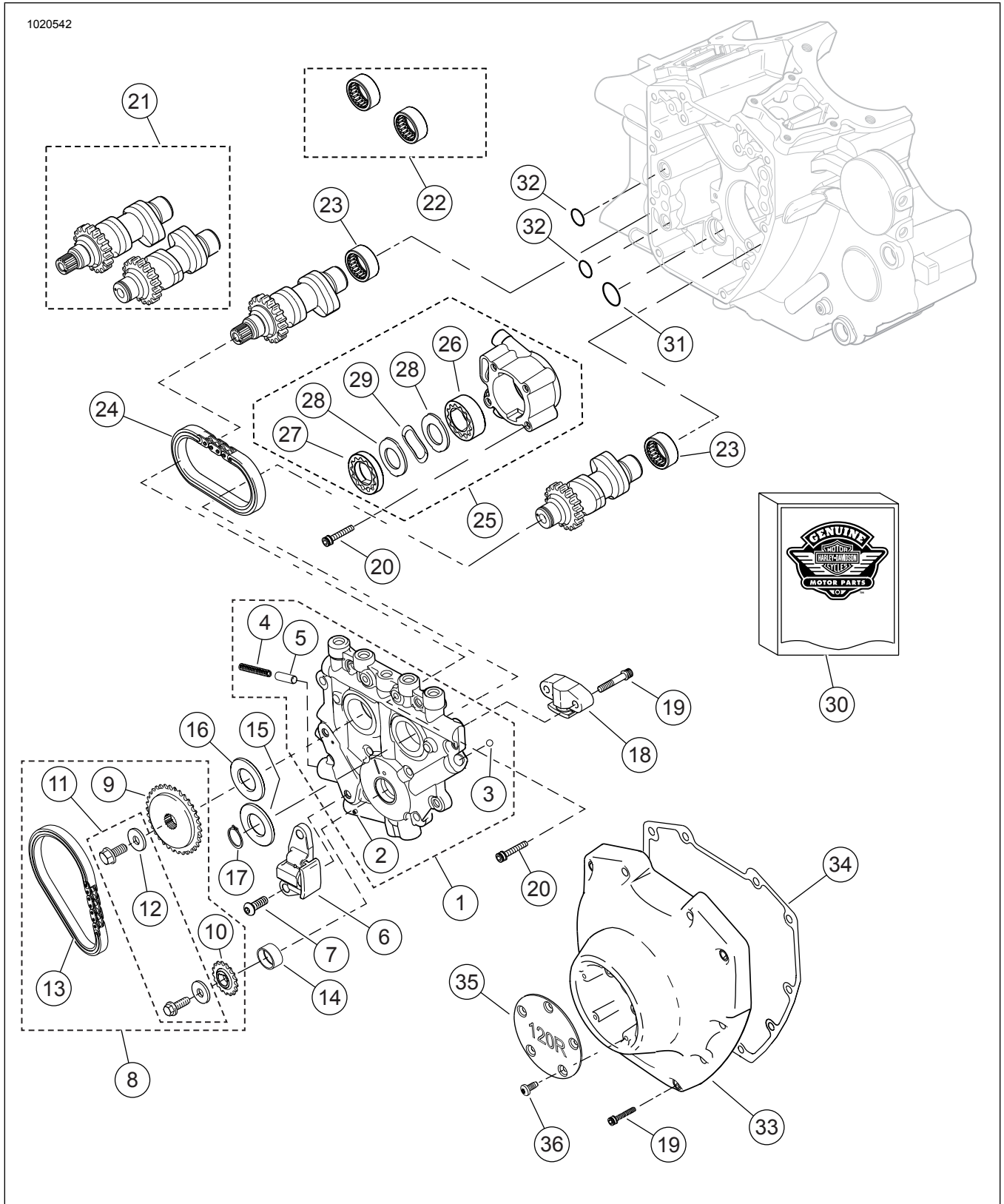


รูปภาพ 12 ห้องข้อเหวี่ยง ตัวกรองน้ำมันเครื่องและคูลเลอร์ของ เครื่องยนต์สำเร็จรูปพร้อมติดตั้ง SE120R Screamin' Eagle Pro (Alpha)
 ตาราง 19 ชิ้นส่วนอะไหล่ ห้องข้อเหวี่ยง ตัวกรองน้ำมันเครื่องและคูลเลอร์ของ เครื่องยนต์สำเร็จรูปพร้อมติดตั้ง SE120R Screamin' Eagle Pro (Alpha)

รายการ	คำอธิบาย (จำนวน)	หมายเลขชิ้นส่วน
1	ปลั๊ก (3)	765
2	สกรู, หัวจันทกเหลี่ยม, 5/16-18 x ยาว 76 มม. (3.0 นิ้ว) (8)	895
3	สกรู, ห้องข้อเหวี่ยงกลางด้านบน	1105
4	แหวนกันรั่ว	1086A
5	แหวนรอง, เส้นผ่านศูนย์กลางภายใน 32 มม. (1.2 นิ้ว), เส้นผ่านศูนย์กลางภายนอก 46 มม. (1.8 นิ้ว), หนา 3,2 มม. (0.12 in) (2) รวมชิ้นส่วนของรายการ 13 ด้วย	8972
6	ชุดแปรงรูปเข็ม, เพลาลูกเบี้ยว (2) (ชุดอุปกรณ์แต่ละชุดประกอบด้วยชุดแปรงสองชุด)	24018-10
7	โอริง (2) มาพร้อมกับรายการ 12 เช่นกัน	10930
8	กันรั่วน้ำมัน	12068
9	สลักน้ำ, เส้นผ่านศูนย์กลาง 14.158 มม. (0.557 นิ้ว) x ยาว 19 มม. (0.75 นิ้ว) (2)	16574-99A
10	สลักน้ำ, เส้นผ่านศูนย์กลาง 9.525 มม. (0.375 นิ้ว) x ยาว 10.16 มม. (0.40 นิ้ว) (2)	16589-99A
11	สลักน้ำ, เส้นผ่านศูนย์กลาง 11.074 มม. (0.436 นิ้ว) x ยาว 15.5 มม. (0.61 นิ้ว) (4)	16595-99A
12	เจ็ทระบายความร้อนลูกสูบ (2) (รวมรายการ 7)	22315-06A
13	ชุดแปรง ด้านซ้าย (รวมถึงรายการ 5, รายการ 18, แปรง 24605-07 และแปรงอินเนอร์เรซ)	24004-03B
14	สเปเซอร์, เฟืองเพลลา	24009-06
15	ชุดห้องข้อเหวี่ยง (สีดำ) (รวมถึงรายการที่ 1, 2, 3, 4, 6, 9, 10, 11, 12, 16, 18, 20, 21 และ 22)	24601-10B
16	แปรง, หลัก (ด้านขวา)	24604-00D
17	อะแดปเตอร์, ตัวกรองน้ำมัน	26352-95A
18	แหวนลีดอู รวมชิ้นส่วนของรายการ 13 ด้วย	35114-02
19	ตัวกรองน้ำมัน (สโครเมียม)	63798-99A
20	สกรู, หัว TORX [®] , 8-32 x ยาว 9.525 มม. (0.375 นิ้ว) (4)	68042-99
21	สกรู, ตัวยึดแปรง, หัวกระดุม TORX [®] , 1/4-20 x ยาว 11.1 มม. (0.44 นิ้ว) (2)	703B
22	สกรู, หัวจันทกเหลี่ยม, 3/8-16 x 40.4 มม. (1.59 นิ้ว, เกรด 8 มีล็อกแพตช์) (2)	3983

อะไหล่สำรอง

1020542



รูปภาพ 13 เฟลาถูกเบี้ยวและฝาครอบเฟลาถูกเบี้ยว เครื่องยนต์สำเร็จรูปพร้อมติดตั้ง SE 120R Screamin' Eagle Pro (Alpha)

อะไหล่สำรอง

ตาราง 20 ชิ้นส่วนอะไหล่, เพลาลูกเบี้ยวและฝาครอบเพลาลูกเบี้ยว เครื่องยนต์สำเร็จรูปพร้อมติดตั้ง SE 120R Screamin' Eagle Pro (Alpha)

รายการ	คำอธิบาย (จำนวน)	หมายเลขชิ้นส่วน
1	ชุดประกอบแผ่นรองรับลูกเบี้ยว (รวมรายการที่ 2-5)	25400019
2	• สลักลูกปืน	601
3	• ลูกปืน (12) (รับได้เพียง 1 ลูก)	8873
4	• สปริง, วาล์วระบาย	26210-99
5	• วาล์วระบาย, ตัวปั้มน้ำมัน	26400-82B
6	ตัวปรับความตึงโซ่, เฟืองขับลูกเบี้ยวหลัก	39968-06
7	สกรู, ตัวปรับความตึงโซ่ลูกเบี้ยวหลัก (2)	942
8	เพลาลูกเบี้ยวและชุดยึด, (รวมรายการ 9-13)	25585-06
9	• โซ่เฟือง, เฟืองขับลูกเบี้ยว 34T	25728-06
10	• โซ่เฟือง, เฟืองขับลูกเบี้ยว (บนเพลาช้อเหวี่ยง), 17 T	25673-06
11	• ชุดอุปกรณ์ยึดเฟืองขับลูกเบี้ยว	25566-06
12	• --- แหวนรอง, เส้นผ่านศูนย์กลางภายใน 9.5 มม. (0.38 นิ้ว) x เส้นผ่านศูนย์กลางภายนอก 28.6 มม. (1.13 นิ้ว) x หนา 5.6 มม. (0.22 นิ้ว)	6294
13	• โซ่, เฟืองขับลูกเบี้ยวหลัก	25675-06
14	บushing, เพลาช้อเหวี่ยง	ไม่มีจำหน่ายแยก
15	สเปเซอร์, จัดตำแหน่งเฟืองโซ่ขับลูกเบี้ยว, หนา 2.54 มม. (0.100 นิ้ว)	25729-06
16	สเปเซอร์, จัดตำแหน่งเฟืองโซ่ขับลูกเบี้ยว, หนา 2.54 มม. (0.100 นิ้ว) (ใช้ตามต้องการ)	25729-06
	สเปเซอร์, จัดตำแหน่งเฟืองโซ่ขับลูกเบี้ยว, หนา 2.79 มม. (0.110 นิ้ว) (ใช้ตามต้องการ)	25731-06
	สเปเซอร์, จัดตำแหน่งเฟืองโซ่ขับลูกเบี้ยว, หนา 3.05 มม. (0.120 นิ้ว) (ใช้ตามต้องการ)	25734-06
	สเปเซอร์, จัดตำแหน่งเฟืองโซ่ขับลูกเบี้ยว, หนา 3.3 มม. (0.130 นิ้ว) (ใช้ตามต้องการ)	25736-06
	สเปเซอร์, จัดตำแหน่งเฟืองโซ่ขับลูกเบี้ยว, หนา 3.56 มม. (0.140 นิ้ว) (ใช้ตามต้องการ)	25737-06
	สเปเซอร์, จัดตำแหน่งเฟืองโซ่ขับลูกเบี้ยว, หนา 3.81 มม. (0.150 นิ้ว) (ใช้ตามต้องการ)	25738-06
17	แหวนคงสภาพ	11461
18	ตัวปรับความตึงโซ่, เฟืองขับลูกเบี้ยวรอง	39969-06
19	สกรู, ตัวปรับความตึงลูกเบี้ยวรอง (2)	4740A
	สกรู, ฝาครอบลูกเบี้ยว (10)	4740A
	ยาว 1/4-20 x 31.8 มม. (1.25 นิ้ว), เกรด 8, พิมพ์ลาย, มีล็อกแพตช์	
20	สกรู, หัวจม, ยาว 1/4-20 x 25.4 มม. (1.0 นิ้ว), มีล็อกแพตช์ (10)	4741A
21	ชุดเพลาลูกเบี้ยว, ด้านหน้าและด้านหลัง, SE266E	25494-10
22	ชุดเบร็กรูปเข็ม, เพลาลูกเบี้ยว (รวมของสองรายการในรายการที่ 23)	24018-10
23	• เบร็กรูปเข็ม, ครบชุด (2)	ไม่มีจำหน่ายแยก
24	โซ่, เฟืองขับลูกเบี้ยวรอง	25683-06
25	ชุดประกอบปั้มน้ำมัน (รวมรายการที่ 26-29)	26037-06
26	• ชุดประกอบปั้มน้ำมัน, ปั้มน้ำมัน	26278-06
27	• ชุดประกอบปั้มน้ำมัน, แรงดัน	26281-06
28	• แผ่นแยก, ปั้มน้ำมัน (2)	26282-06
29	• ตัวแยกลูกปืน	40323-00
30	ปะเก็นชุด, บริการลูกเบี้ยว (รวมรายการที่ 31 และรายการที่มีเครื่องหมาย "*" ในตารางที่ 16)	17045-99D
31	• โอริง, เส้นผ่านศูนย์กลางภายใน 17 มม. (0.671 นิ้ว), สีเหลือง	11293
32	โอริง, เส้นผ่านศูนย์กลางภายใน 9.2 มม. (0.362 นิ้ว), สีน้ำตาล (2)	11301
33	ฝาครอบลูกเบี้ยว, (สไตรเมียม)	25369-01B
34	ปะเก็น ฝาครอบลูกเบี้ยว	25244-99A
35	ฝาครอบ, จีบเวลา, "120R"	25495-10
36	สกรู, หัว TORX, 8-32 x 0.375 นิ้ว (ยาว) (5)	68042-99