



INSTRUCTIONS

J07064

2022-01-21



KIT DE VENTILATEUR COOLFLOW™

GÉNÉRALITÉS

Numéro de kit

26800120, 26800121, 26800128

Modèles

Pour obtenir des informations sur la configuration des modèles, consulter le catalogue P&A de vente au détail ou la section Parts and Accessories (Pièces et accessoires) sur le site www.harley-davidson.com (en anglais uniquement).

Exigences relatives à la pose

La pose de ce kit nécessite une programmation avec Digital Technician II pour activer le ventilateur. Contacter un concessionnaire Harley-Davidson.

Lorsque d'autres accessoires sont installés sur le faisceau principal, un faisceau d'adaptateur de circuit commuté en option (numéro de pièce 69201706) doit être utilisé en association avec ce kit.

▲ AVERTISSEMENT

La sécurité du conducteur et du passager dépend de la pose correcte de ce kit. Suivre les procédures du manuel d'entretien approprié. Si l'opérateur ne possède pas les compétences requises ou les outils appropriés pour effectuer la procédure, la pose doit être confiée à un concessionnaire Harley-Davidson. Une pose incorrecte de ce kit risque de causer la mort ou des blessures graves. (00333b)

REMARQUE

Cette fiche d'instructions renvoie aux informations du manuel d'entretien. Se reporter au manuel d'entretien correspondant au modèle de moto souhaité pour effectuer la pose. Celui-ci est disponible auprès d'un concessionnaire Harley-Davidson.

Contenu du kit

Voir Figure 7 et Tableau 1.

PRÉPARATION

▲ AVERTISSEMENT

Pour installer tout accessoire électrique, s'assurer de ne pas dépasser l'intensité maximale du fusible ou du disjoncteur qui protège le circuit modifié. Si l'intensité maximum est dépassée, cela peut conduire à des défaillances électriques qui pourraient causer la mort ou des blessures graves. (00310a)

REMARQUE

L'intensité de fonctionnement doit être de 4 A.

1. Déposer la selle. Consulter le manuel d'entretien.
2. Déposer le couvercle latéral droit. Consulter le manuel d'entretien.
3. Déposer le déflecteur central droit, le cas échéant. Consulter le manuel d'entretien.
4. Retirer le boîtier supérieur. Consulter le manuel d'entretien.
5. Déposer la batterie. Consulter le manuel d'entretien.
6. Déposer l'absorbeur de vapeurs d'essence, le cas échéant. Consulter le manuel d'entretien.
7. Voir Figure 1 . Localiser le connecteur du ventilateur (1) et le débrancher.

8. *REMARQUE*

- Une fois repositionnés, les capuchons de bougies droites (3) sur le pack bobines doivent être orientés vers le côté gauche du véhicule.
- Voir Tableau 1. Le cadre comporte des trous pour permettre l'utilisation de serre-câbles à embase sapin (12) pour aider à acheminer correctement un faisceau de câbles ou à fixer les fils de bougie.
- Lors de l'acheminement des fils de bougie (2), s'assurer que le dégagement est suffisant entre le cadre et l'ensemble moteur.

Voir Figure 1 . Repositionner les gaines de fils de bougie droite.

- a. Retirer les serre-câbles des fils et du cadre.
- b. Faire pivoter le capuchon supérieur de la bougie d'allumage (3) vers le côté gauche du véhicule.
- c. Faire pivoter le coffre inférieur de la bougie d'allumage (3) vers le côté gauche du véhicule.
- d. Réacheminer les fils. Poser les serre-câbles (2) selon les besoins.

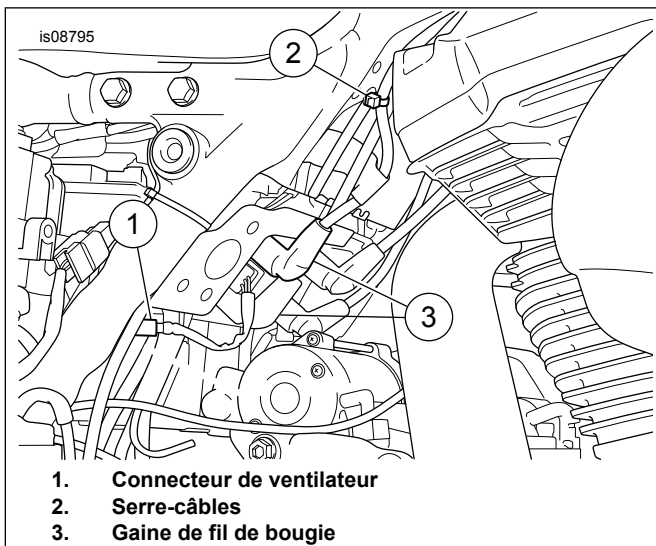


Figure 1. Connecteur de ventilateur

POSE

1. Voir Figure 7 . S'il était déjà présent, poser un déflecteur central neuf (13).
2. Voir la figure 2.. Positionner l'ensemble ventilateur. À partir de la zone du plateau de la batterie, installer les vis (1), une rondelle-frein (2) et les rondelles plates (3). Serrer à un couple de :
Couple : 16,3 N·m (12,0 ft-lbs)

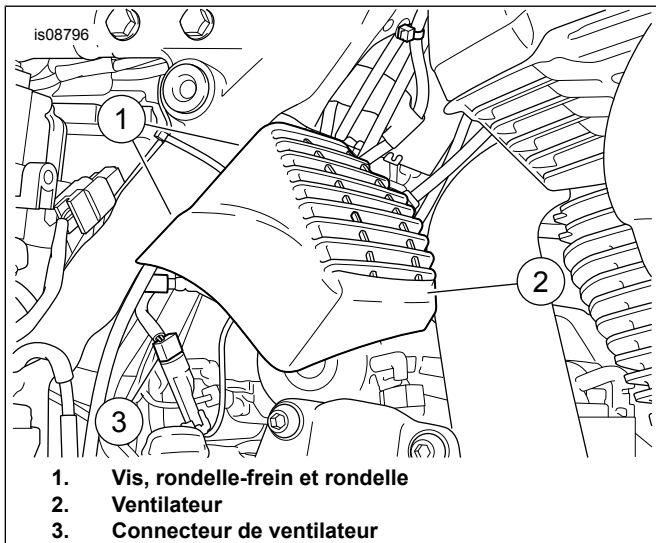


Figure 2. Positionner le ventilateur

3. **Moteur refroidi par air uniquement** : Poser le couvercle de tuyau de conduite d'huile arrière.
 - a. Voir Figure 3 . Repositionner le ou les fils de bougie, si nécessaire.
 - b. Desserrer le collier à ressort du tuyau de conduite d'huile supérieur (1) et déposer le tuyau de conduite d'huile supérieur, uniquement à partir de la tête.
 - c. Détacher le collier à ressort du tuyau de conduite d'huile (1) du tuyau.

- d. Insérer le couvercle sur le tuyau de conduite d'huile arrière (2). Mettre en place le couvercle à 25,4 mm (1 in) du collier à ressort supérieur sur le tuyau de conduite d'huile arrière.
- e. Poser le collier à ressort sur le tuyau de conduite d'huile, puis le tuyau de conduite d'huile sur la tête.
- f. Avec le collier à ressort desserré, faire tourner le tuyau pour obtenir un dégagement maximal entre le carter du ventilateur et le couvercle du tuyau de la conduite d'huile (3).

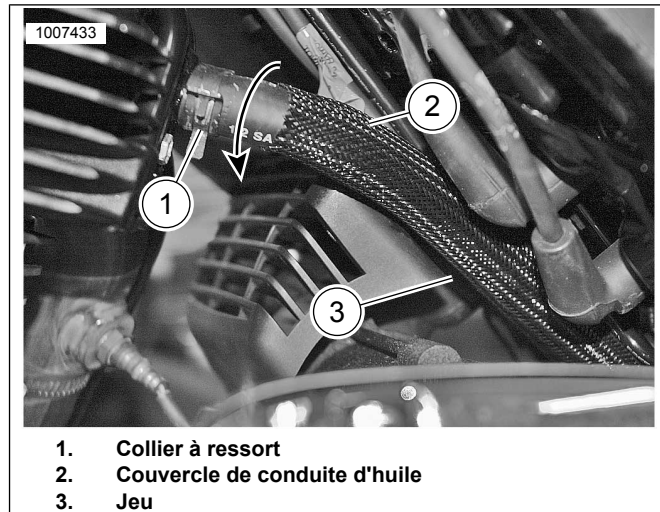


Figure 3. Couvercle de conduite d'huile arrière

4. **REMARQUE**
Voir Figure 5 . Installer le faisceau adaptateur de circuit commuté en option si plus d'un accessoire doit être connecté entre le connecteur P&A du véhicule (1) et le connecteur du faisceau du relais de ventilateur (2).

Voir Figure 4 et Figure 5. Brancher les connecteurs de faisceau.

- a. Connecter le connecteur P&A du véhicule (1) sur le connecteur de faisceau de relais du ventilateur (2).
- b. Brancher le connecteur du ventilateur sur le connecteur de faisceau de relais du ventilateur (3).
- c. Connecter le connecteur de circuit commuté du faisceau de relais de ventilateur (3) sur le connecteur du véhicule (A).
- d. Fixer le faisceau avec les serre-câbles fournis.

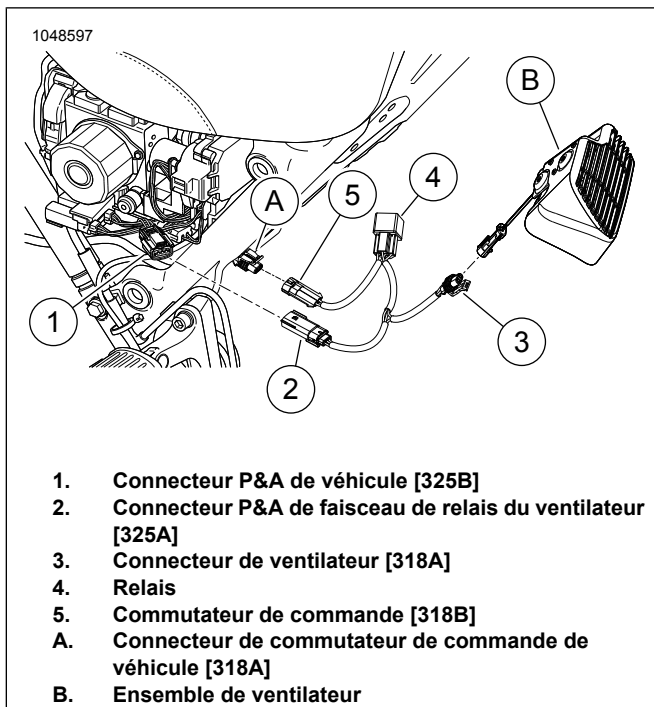


Figure 4. Connecteurs de faisceau

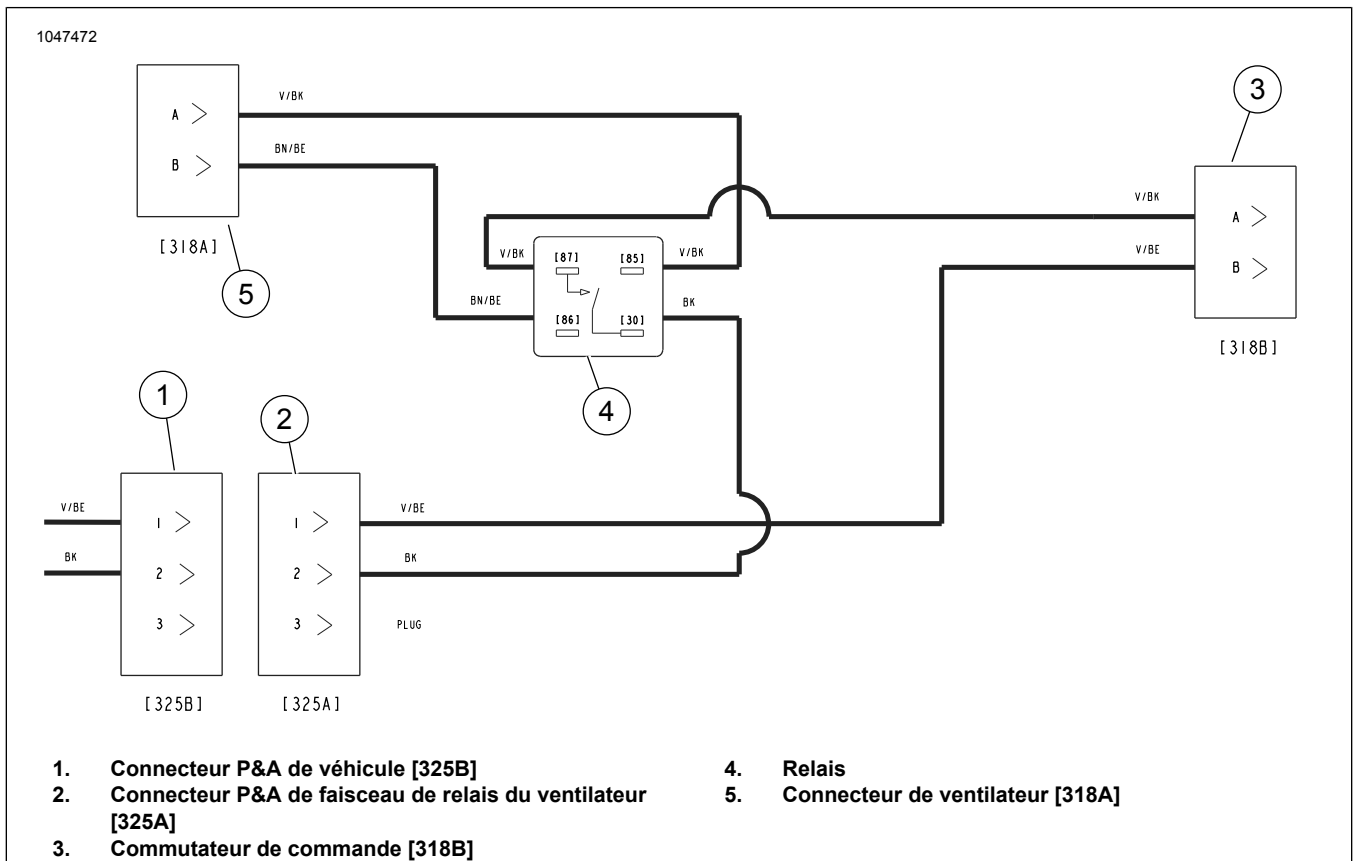


Figure 5. Schéma de câblage du ventilateur de confort thermique

5. Voir Figure 7 . Poser l'interrupteur de ventilateur.

- a. **Véhicules carénés** : poser le panneau d'interrupteurs (6) et l'interrupteur de ventilateur (5). Consulter le manuel d'entretien.

REMARQUE

Installer le panneau de commutation (6) sur le côté gauche du tableau de bord. Le commutateur de ventilateur (5) doit être installé dans la fente extrême droite du panneau de commutateurs. Ajouter des emplacements vides pour interrupteurs (7) si nécessaire.

- b. **Véhicules sans carénage** : Voir Figure 6. Poser l'écrou (8), l'étiquette (9) et l'interrupteur (10) dans l'orifice d'accès droit. Brancher l'interrupteur au faisceau qui se trouve sous la nacelle de phare. Sur **FLRT**, le connecteur [205] est situé sous le réservoir de carburant dans un boîtier plastique. Consulter le manuel d'entretien.

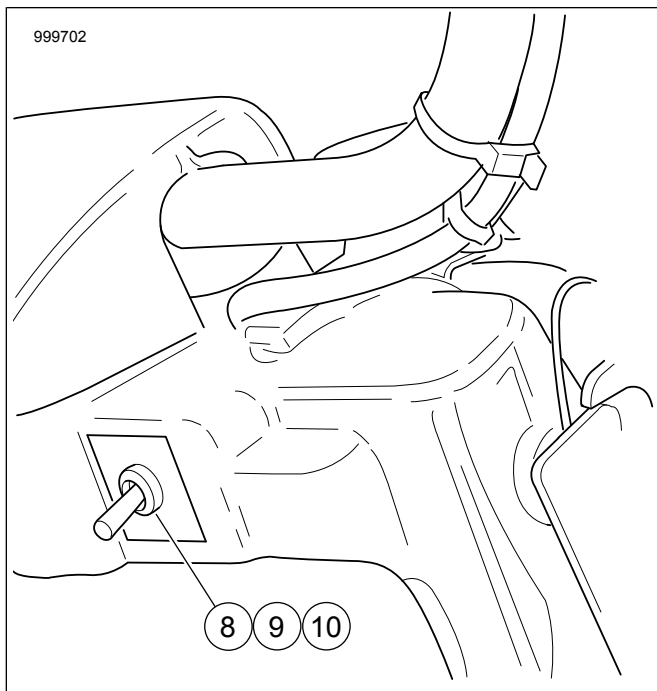


Figure 6. Emplacement de l'interrupteur sur les motos sans carénage

6. Poser l'absorbant de vapeurs d'essence, le cas échéant. Consulter le manuel d'entretien.
 7. Poser la batterie. Consulter le manuel d'entretien.
 8. Installer le boîtier supérieur. Consulter le manuel d'entretien.
 9. Poser le couvercle latéral droit.
 10. Poser la selle. Après avoir posé la selle, la tirer vers le haut pour vérifier qu'elle est bien fixée. Consulter le manuel d'entretien.
11. Activer le ventilateur à l'aide de Digital Technician II.
 12. Procéder au contrôle du fonctionnement de l'interrupteur du ventilateur.

Fonctionnement

REMARQUE

Vérifier que le ventilateur est éteint avant de démarrer le moteur. Dans certaines circonstances, un DTC peut être activé si le moteur est démarré avec le ventilateur dans les paramètres ON ou Auto. Effacer le code.

Le ventilateur peut être placé en mode Off/On/Auto.

• Réglage de fonctionnement :

- Le ventilateur est en MARCHÉ lorsque le moteur fonctionne.
 - Le ventilateur est à l'ARRÊT lorsque le moteur ne fonctionne pas .
- **Réglage AUTO** : Le ventilateur fonctionne en fonction d'une combinaison de trois facteurs : la vitesse du véhicule, de la température du moteur et de la température de l'air ambiant.

• Véhicules avec capteurs d'air ambiant

- i. Le ventilateur fonctionne à des vitesses inférieures à 64 km/h (40 mph) lorsque la température du moteur est supérieure à 95 °C (203 °F) et que la température de l'air ambiant est supérieure à 15 °C (59 °F) .
- ii. Le ventilateur fonctionne à des vitesses inférieures à 64 km/h (40 mph) lorsque la température du moteur est supérieure à 215 °C (419 °F) et que la température de l'air ambiant est inférieure à 15 °C (59 °F) .
- iii. Le ventilateur s'arrête si la vitesse du véhicule dépasse 72 km/h (45 mph) ou si la température du moteur passe en dessous 202 °C (395 °F).

• Véhicules sans capteurs d'air ambiant

- i. Le ventilateur fonctionne à des vitesses inférieures à 64 km/h (40 mph) lorsque la température du moteur est supérieure à 95 °C (203 °F) .
- ii. Le ventilateur s'arrête si la vitesse du véhicule dépasse 72 km/h (45 mph) ou si la température du moteur passe en dessous 82 °C (179 °F) .

PIÈCES DE RECHANGE

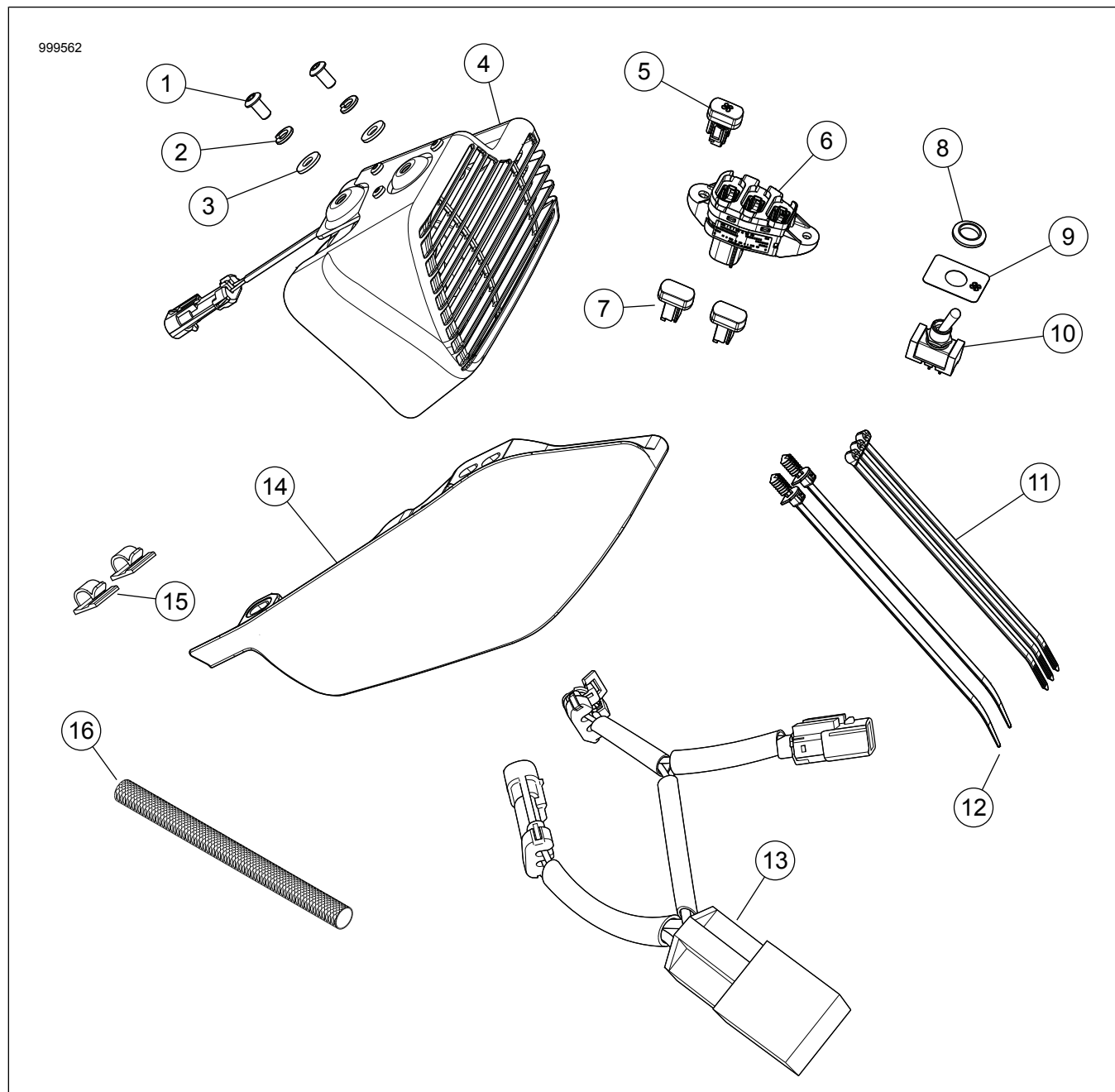


Figure 7. Pièces de rechange : Kit de ventilateur

Tableau 1. Tableau des pièces de rechange

Kit	Article	Description	QTÉ	Numéros de pièce
Kit 26800120	1	Vis, tête bombée	2	4365
	2	Rondelle-frein	2	7036
	3	Rondelle, plate	2	6703
	4	Ensemble de ventilateur	1	26800096
	5	Interrupteur, ventilateur, à action momentanée	1	71400121
	6	Base du tableau de bord	1	69200173
	7	Interrupteur, tableau de bord, emplacement vide	2	71400031
	11	Serre-câbles	3	10006
	12	Serre-câbles	2	10287
	13	Faisceau, ventilateur de confort thermique avec relais	1	69201705
	15	Clip, bougie	2	10120
	16	Couvercle, conduite d'huile	1	62700220

Tableau 1. Tableau des pièces de rechange

Kit	Article	Description	QTÉ	Numéros de pièce	
Kit 26800121	1	Vis, tête bombée	2	4365	
	2	Rondelle-frein	2	7036	
	3	Rondelle, plate	2	6703	
	4	Ensemble de ventilateur	1	26800096	
	8	Écrou, chrome satiné	1	74408-08A	
	9	Étiquette, interrupteur de ventilateur	1	1400100	
	10	Interrupteur, ventilateur, à action momentanée	1	71400122	
	11	Serre-câbles	3	10006	
	12	Serre-câbles	2	10287	
	13	Faisceau, ventilateur de confort thermique avec relais	1	69201705	
	15	Clip, bougie	2	10120	
	16	Couvercle, conduite d'huile	1	62700220	
	Kit 26800128	1	Vis, tête bombée	2	4365
		2	Rondelle-frein	2	7036
		3	Rondelle, plate	2	6703
		4	Ensemble de ventilateur	1	26800096
5		Interrupteur, ventilateur, à action momentanée	1	71400121	
11		Serre-câbles	3	10006	
12		Serre-câbles	2	10287	
13		Faisceau, ventilateur de confort thermique avec relais	1	69201705	
14		Déflexeur central	1	57200151	
15		Clip, bougie	2	10120	
16		Couvercle, conduite d'huile	1	62700220	