



INSTRUCTIES

J07065

2016-03-28



LUIDSPREKER INSTALLATIE KIT ONDERKUIP VOOR BOOM! AUDIO

ALGEMEEN

De Boom!™ audiosysteem-luidsprekers in deze set werken zowel met Stage I of Stage II systemen.

Deze luidsprekers zijn ontworpen om te passen in de onderkuip van Twin-Cooled™ modellen.

Setnummers

76000660, 76000734

Modellen

Voor modelgerelateerde informatie raadpleegt u de P&A-detailhandel catalogus of het gedeelte 'Parts and Accessories' (Onderdelen en accessoires) op www.harley-davidson.com (alleen Engelstalig).

Montagevereisten

Voorafgaande of gelijktijdige installatie van Stage I of Stage II kuipversterkerset is vereist.

FLHXSE-modellen hebben sjabloon en afdekkingsset nodig (onderdeelnr. 76000734).

FLTRUSE-modellen vereisen een jumper (onderdeelnr. 69200489) en interconnect (onderdeelnr. 69200714).

Voertuigen met Stage I-systeem: een luidspreker-uitbreidingsset is vereist om zes tot acht luidsprekers te gebruiken.

Voertuigen met Stage II-systeem: aparte aanschaf van een lagere versterkerset (onderdeelnr. 76000277A) en een lagere luidspreker-installatieset (onderdeelnr. 76000586) is vereist.

FLXSE-modellen van 2015 en nieuwer moeten het sjabloon in deze set gebruiken voor installatie van de versterker.

MEDEDELING

De radio EQ MOET door een Harley-Davidson-dealer worden geüpdatet VOORDAT het audiosysteem mag worden gebruikt. Als het audiosysteem gebruikt wordt voordat de radio EQ geüpdatet is, raken de luidsprekers ONMIDDELLIJK beschadigd. (00645d)

Configuratie van de radio EQ update met het Digital Technician® II diagnostisch gereedschap:

- Aanbevolen **voor** INSTALLATIE van de luidspreker.
- Vereist **voor** ingebruikname van het audiosysteem
- Enkel beschikbaar via geautoriseerde Harley-Davidson-dealers.

⚠ WAARSCHUWING

De veiligheid van de berijder en de passagier is afhankelijk van de correcte montage van deze set. Volg de juiste stappen uit de servicehandleiding. Als u niet zeker weet of u de procedure correct kunt uitvoeren of als u niet beschikt over het juiste gereedschap, laat de installatie dan over aan een Harley-Davidson-dealer. Incorrecte montage van deze set kan ernstig of dodelijk letsel tot gevolg hebben. (00333b)

OPMERKING

In dit instructieblad wordt verwezen naar informatie in de servicehandleiding. Voor installatie is een servicehandleiding voor dit modeljaar/model motorfiets vereist. Deze is verkrijgbaar bij een Harley-Davidson-dealer.

Elektrische overbelasting

MEDEDELING

U kunt u het oplaadsysteem van het motorvoertuig overbelasten indien u te veel elektrische accessoires aanbrengt. Als de op een bepaald moment gebruikte accessoires samen meer stroom verbruiken dan het laadsysteem kan opwekken, kan de accu als gevolg van het stroomverbruik leegraken waardoor er schade aan het elektrische systeem van de motorfiets kan ontstaan. (00211d)

⚠ WAARSCHUWING

Bij het installeren van een elektrische accessoire moet u controleren of het maximale amperage van de zekering of stroomonderbreker die het circuit beschermt dat u wijzigt, niet wordt overschreden. Het overschrijden van het maximale amperage kan leiden tot defecten in het elektrische systeem, hetgeen ernstig of dodelijk letsel tot gevolg kan hebben. (00310a)

De versterker die samen met deze set wordt gemonteerd, verbruikt tot 8 A aan extra stroom.

Setinhoud

Zie Afbeelding 4 en Tabel 1 .

VOORBEREIDING

⚠ WAARSCHUWING

Om te voorkomen dat de motorfiets per ongeluk start, met ernstig of dodelijk letsel tot gevolg, moet eerst de hoofdzekering worden verwijderd. (00251b)

1. Raadpleeg de servicehandleiding. Verwijder de zekering.

2. **Alle Modellen:** bij gelijktijdige installatie van Stage I of Stage II versterker/luidspreker set, moet de kuipinstallatie nu worden afgerond.
3. Verwijder beide lagere toegangsdeuren van onderkuip. Verwijder de buitenkuip. Raadpleeg de servicehandleiding.

OPMERKING

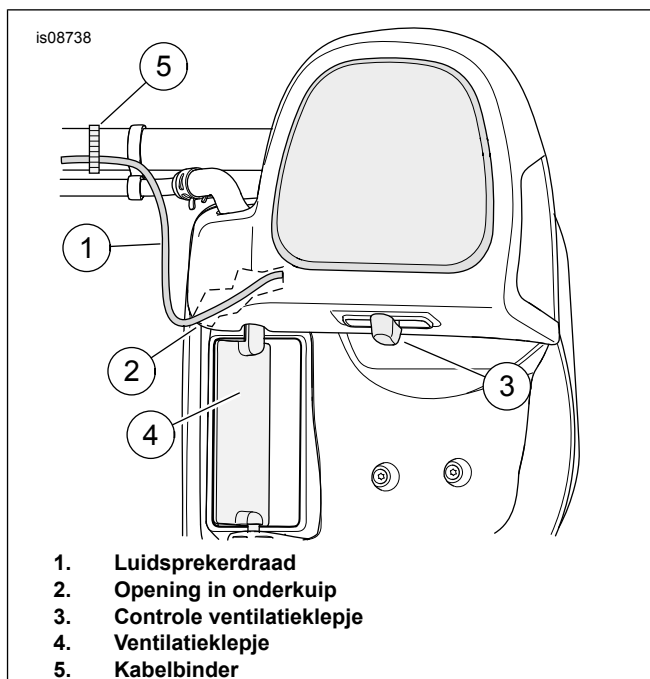
Met deze set wordt dezelfde installatie voltooid als bij onderste luidsprekers van een luchtgekoeld voertuig voor de versterker en kabelboom, behalve dat het niet nodig is een gat te boren in de onderkuip om de draad door te voeren.

- a. **Voertuigen met Stage I-systeem:** speaker-uitbreidingsset installeren kan dit als een configuratie van zes of acht luidsprekers beschouwen.
- b. **Voertuigen met Stage II-systeem:** verwijder de rechterzadeltas. Verwijder het zadel. Verwijder zijafdekkingen. Raadpleeg de servicehandleiding.

LUIDSPREKER INSTALLATIE

1. Zie Afbeelding 4 .
 - a. **Voertuigen met Stage I-systeem:** Leid de korte draad van kabelboom (10) naar onderkuip.
 - b. **Voertuigen met stage II-systeem:** Kabelboom (10) wordt niet gebruikt en kan worden weggegooid. Leid de zijbedrading zoals in de instructies van de **versterker** installatiekit. **BOOR GEEN** gaten in de onderkuip.
2. **Alle modellen:** Leid de bedrading langs de kabelboom naar de rechterkant van het balhoofd.
3. Leid de bedrading door de kuip. Verifieer dat er geen hinder is voor de stuurinrichting. Laat ongeveer zoveel draad binnen het compartiment in de onderkuip:

36 cm (14 in)
4. Plaats de luidsprekers. Draai deze zodat de tweeter zich bij installatie aan de buitenzijde bevindt.
5. Zie Afbeelding 1 . Leid de draad door de smalle opening (2). Zorg ervoor dat er geen contact is tussen de draad en het ventilatieklepje (4) en de ventilatieklep controle (3).
6. Herhaal dit voor de andere kant.
7. Installeer de bedrading naar het cross over bord op de achterkant van de luidsprekers. Laat genoeg speling om de luidspreker te kunnen verwijderen om toegang te krijgen tot de koelvloeistoffles.
8. Herhaal dit voor de andere kant.
9. Beveilig draden met een draadbinder (5).
10. Duw luidspreker op zijn plaats.



Afbeelding 1. Routing luidspreker draad

MONTAGE VAN DE VERSTERKER

Stage I:

Alle Modellen behalve CVO Ultra: vind connector [313], achterste luidsprekeruitgang van primaire versterker.

Sluit de connector [313] aan op de kabelboom (10). Zie Afbeelding 4 . Ga verder naar **VOLTOOIEN** sectie van dit document.

CVO Ultra Modellen: tenzij deze al aanwezig is, steekt u de interconnect (onderdeel 6920714) in de connector [162] achter de passagierszadel.

Sluit vierrichtingsaansluitingszijde aan op de audiokabelboom voor luidsprekeruitbreiding [297]. Sluit vierwegpinzijde aan op de aansluitingszijde van de jumper (onderdeelnr. 69200489). Verbind de pinzijde van de jumper met de kabelboom (10) uit deze set.

Verbind, tenzij deze al eerder geïnstalleerd, de vierwegpinzijde van de Molex-connector [296] (onder het zadel) met de vierwegs aansluitingszijde [296] van de luidsprekeruitbreidingsset.

Stage II:

OPMERKING

Alle modellen: Tweewegs tweeterconnector [36RT en 37LT] worden **NIET** gebruikt voor Stage II applicaties. Bedek de connectoruiteinden met tape. Vastmaken met kabelbinders.

Alle modellen **behalve FLHXSE van 2015 en later:** ga verder naar de sectie **VOLTOOIING** van dit document.

FLHXSE van 2015 en later: volg de instructies in **deze** set en de instructies in de sjabloon- en afdekkingset (onderdeelnr. 76000734).

2015 FLHXSE:

Verwijder het sjabloon van deze Stage II Lage Speakerset Kuip kit. Gebruik het sjabloon uit **deze** set. Zie Afbeelding 2 .

1. Zie Afbeelding 3 . Gebruik het sjabloon (1) om de openingen in de zadeltas te snijden voor de **Onderkuip** versterker 18-wegs connectorflens [289-1].
 - a. Luidspreker in het zadeltasdeksel zijn aanwezig door installatie van standaard (OE) apparatuur. De bedrading van de rechter luidspreker kunnen worden gevonden in de uitsparing van de connector. Verwijder de standaard (OE)-kabelboom en de vierwegconnector.
 - b. Plaats de mal op de zadeltas. Lijn de doorvoertule (2) en openingen voor de afsluitvergrendelingen (3) uit. Gebruik tape (10) om de mal op zijn plaats te houden.
 - c. Plaats afplaktape op de achterzijde van de mal om mogelijke lakschade te verminderen aan de buitenzijde van de zadeltas.
 - d. Teken de uitsnedeomtrek (4) op de zadeltas af. Teken de uitsnedeomtrek (7) op de zadeltas af. Volg de uitsnijding (9) op de zadeltas.
 - e. Boor twee 7,25 mm (9/32) gaten (5) voor de montageplaatsen van de connectorflens. Boor vijf 3/16 in **(4,5 mm? 5 mm? Wat is beter?)** gaten (6) voor de montage van de connectorflens. Boor vijf 3/16 in **(4,5 mm?) (5 mm?)** gaten (8) voor de montageplaatsen van de connectorflens.
 - f. Verwijder de mal. Gebruik een luchtzaag of soortgelijk gereedschap om de connectoruitsparing uit te snijden (4). Controleer de grootte van de opening (4) met 18 wegs connectorflens [289-1A] op de bedrading van de zadeltas (zie Afbeelding 4 item 7). Vorm indien nodig het gat zoals is te zien op het sjabloon voor een juiste passing.

2016 en later FLHXSE:

Gebruik het sjabloon van deze Stage II Lage Speakerset Kuip kit. Gebruik het sjabloon uit **deze** set. Zie Afbeelding 2 .

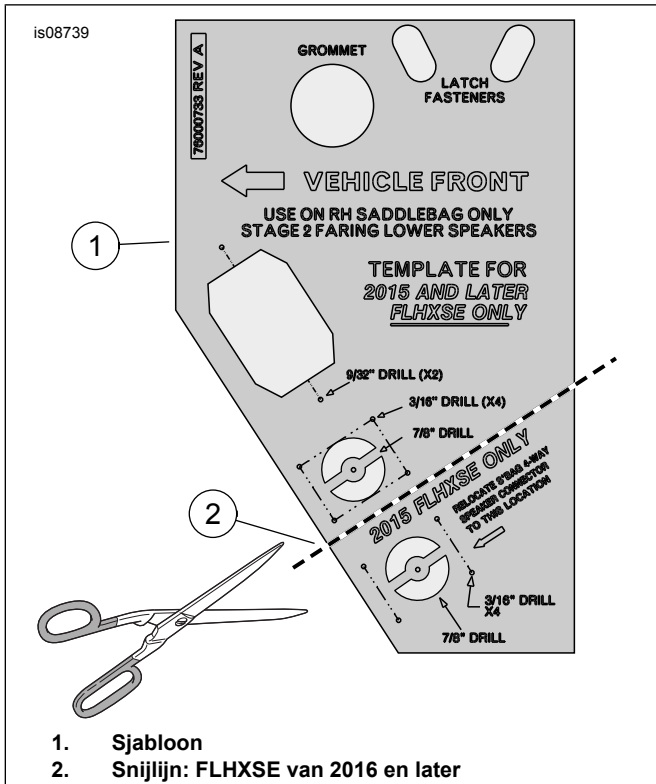
1. Zie Afbeelding 3 . Gebruik het sjabloon (1) om de openingen in de zadeltas te snijden voor de **Onderkuip** versterker 18-wegs connectorflens [289-1].
 - a. Snijd de onderkant van het sjabloon langs de snijlijn (11). Gooi de bodem van het sjabloon weg.
 - b. Luidspreker in het zadeltasdeksel zijn aanwezig door installatie van standaard (OE) apparatuur. Deze connector blijft zoals hij is.
 - c. Plaats de mal op de zadeltas. Lijn de doorvoertule (2) en openingen voor de afsluitvergrendelingen (3) uit. Gebruik tape (10) om de mal op zijn plaats te houden.
 - d. Plaats afplaktape op de achterzijde van de mal om mogelijke lakschade te verminderen aan de buitenzijde van de zadeltas.

- e. Teken de uitsnedeomtrek (4) op de zadeltas af. Teken de uitsnedeomtrek (7) op de zadeltas af.
- f. Boor twee 7,25 mm (9/32) gaten (5) voor de montageplaatsen van de connectorflens. Boor vijf 3/16 in **(4,5 mm?) (5 mm?)** gaten (6) voor de montageplaatsen van de connectorflens.
- g. Verwijder de mal. Gebruik een luchtzaag of soortgelijk gereedschap om de connectoruitsparing uit te snijden (4). Controleer de grootte van de opening (4) met 18 wegs connectorflens [289-1A] op de bedrading van de zadeltas (zie Afbeelding 4 item 7). Vorm indien nodig het gat zoals is te zien op het sjabloon voor een juiste passing.
- h. Na het installeren van de 18-weg-connector [289 - 1]: Installeer connector cover (12) erover door deze op zijn plaats te klikken. Beveilig draadbundels in de tas door gebruik van kabel-bandjes en tape die geleverd worden bij de versterker installatiekit. Voltooi de installatie van de Stage II-versterker volgens de instructies in **die** set.

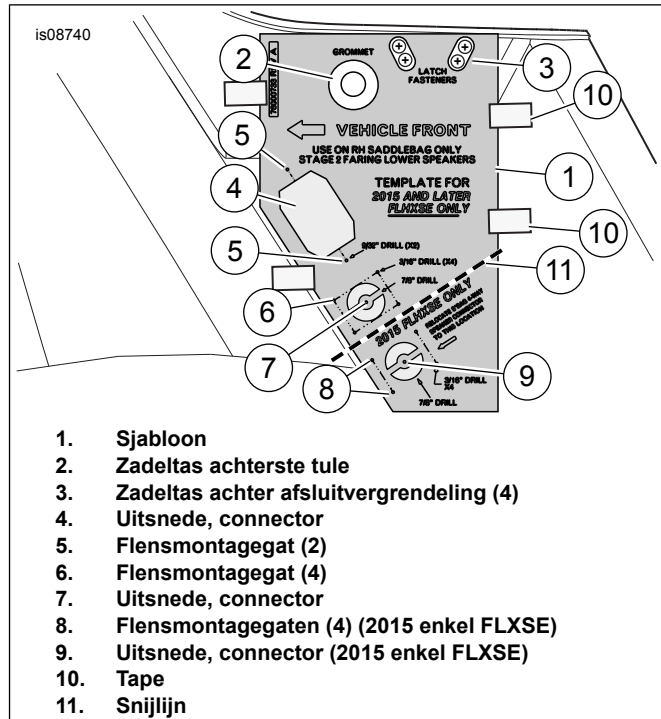
Uitgesneden openingen voor vierpolige connector [289-2]:

Zie Afbeelding 3 , Items 6 and 7.

1. Gebruik de eerder gemaakte omtrekken en het middelste centreergat om een gat te boren voor de **bovenste** vierpolige connector met flenzen [289-2].
 - a. Gebruik een stapboor om een 7/8 in **(22 mm?) (22,5 mm?)** gat te maken voor de connectoruitsparing (7).
 - b. Gebruik een vijl om de vlakke stukken te maken bovenaan het gat.
 - c. Test of de connector [289-2] past. Vorm indien nodig het gat zoals is te zien op het sjabloon voor een juiste passing.



Afbeelding 2. 2015 en Later FLXSE (CVO Street Glide)



Afbeelding 3. Uitsnijding en Boorgaten Rechter Zadeltas Installatie

VOLTOOIING

OPMERKING

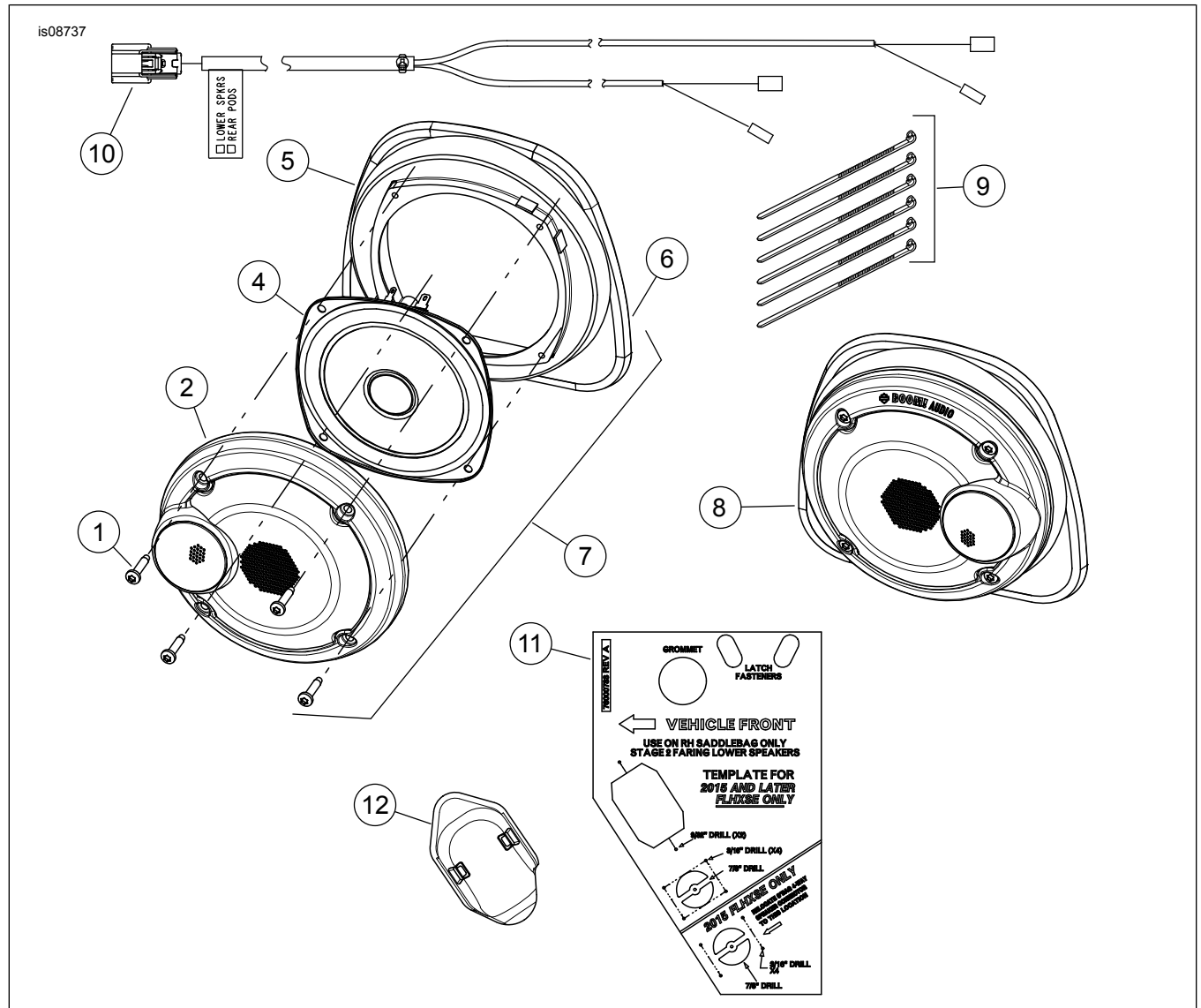
Om mogelijke beschadiging van het geluidssysteem te voorkomen, dient de contactsleutelschakelaar op OFF (uit) te staan, **voordat** de accukabels aangesloten worden.

⚠ WAARSCHUWING

Sluit eerst de pluskabel (+) van de accu aan. Mocht de pluskabel (+) in contact komen met massa terwijl de minkabel (-) nog is aangesloten, dan kan de accu door de vonken die dan ontstaan, exploderen, met mogelijk ernstig of dodelijk letsel tot gevolg. (00068a)

1. Smeer een dunne laag vaseline of corrosievertragend materiaal op beide accupolen.
2. Monteer de ECM-houder volgens de servicehandleiding.
3. Raadpleeg de servicehandleiding. Bevestig het zadel. Trek na montage het zadel omhoog om te controleren of het goed vastzit.
4. Monteer de hoofdzekering.
5. Ga naar een Harley-Davidson-dealer om de radio EQ met de Digital Technician II te laten updaten.

SERVICEONDERDELEN



Afbeelding 4. Serviceonderdelen, Onderkuipluidsprekers

Tabel 1. Serviceonderdelen

Set	Onder-deel	Beschrijving (aantal)	Onderdeelnummer
Set 76000660	1	Schroef, # 8 x 1/2 in (8)	Niet afzonderlijk verkrijgbaar
	2	Assemblage van de speakergrille, linkerzijde	76000664
	3	Assemblage van de speakergrille, rechterzijde (niet getoond)	76000667
	4	Luidspreker, onder, stage 1 of 2 (2)	76000672
	5	Luidsprekerhouder (2)	76000663
	6	Paneel clip (6)	12200025
	7	Luidsprekerconstructie, linkerzijde	Niet afzonderlijk verkrijgbaar
	8	Luidsprekerconstructie, rechterzijde	Niet afzonderlijk verkrijgbaar
Kit 76000734	9	Draadbinder (6)	10006
	10	Kabelboom	69200612
	11	Sjabloon, boor, uitsnede	76000733
	12	Connector deksel	69201566