



INSTRUCTIONS

J07065

2016-03-28



KIT D'INSTALLATION DE HAUT-PARLEURS INFÉRIEURS DE CARÉNAGE BOOM! AUDIO

GÉNÉRALITÉS

Les haut-parleurs du système audio Boom!™ fonctionnent dans ce kit avec les systèmes d'Étage I ou d'Étage II.

Ces haut-parleurs sont conçus pour s'adapter au carénage inférieur des modèles Twin-Cooled™.

Numéro de kit

76000660, 76000734

Modèles

Pour obtenir des informations sur l'ajustement au modèle, consulter le catalogue P&A de vente au détail ou la section Parts and Accessories (Pièces et accessoires) sur le site www.harley-davidson.com (en anglais uniquement).

Exigences relatives à la pose

L'installation préalable ou simultanée du kit Amplificateur de carénage d'Étage I ou d'Étage II est nécessaire.

Les modèles FLHXSE nécessitent un kit gabarit et couverture (No de pièce 76000734).

Les modèles FLTRUSE nécessitent un faisceau de connexion volant (No de pièce 69200489) et une interconnexion (No de pièce 69200714).

Pour **les véhicules dotés du système d'Étage I**, un kit d'extension de haut-parleurs est nécessaire pour permettre le fonctionnement de six ou huit haut-parleurs.

Véhicules équipés d'un système d'Étage II : l'achat séparé d'un kit Amplificateur inférieur (No de pièce 76000277A) et d'un Kit d'installation de haut-parleurs inférieurs (No de pièce 76000586) est nécessaire.

Les modèles FLXSE de 2015 et ultérieurs doivent utiliser ce kit pour l'installation de l'amplificateur.

AVIS

L'égalisation radio **DOIT** être mise à jour par un concessionnaire Harley-Davidson **AVANT** de mettre en marche le système audio. La mise en marche du système audio avant la mise à jour de l'égalisation radio endommagera **IMMÉDIATEMENT** les haut-parleurs. (00645d)

La mise à jour de l'égaliseur radio à l'aide de l'outil de diagnostic Digital Technician II :

- Est recommandé **avant** l'INSTALLATION des haut-parleurs
- Est obligatoire **avant** l'UTILISATION du système audio.
- Est uniquement disponible chez un concessionnaire Harley-Davidson agréé.

⚠ AVERTISSEMENT

La sécurité du conducteur et du passager dépend de la pose correcte de ce kit. Suivre les procédures du manuel d'entretien approprié. Si l'opérateur ne possède pas les compétences requises ou les outils appropriés pour effectuer la procédure, la pose doit être confiée à un concessionnaire Harley-Davidson. Une pose incorrecte de ce kit risque de causer la mort ou des blessures graves. (00333b)

REMARQUE

Cette fiche d'instructions renvoie aux informations du manuel d'entretien. Il est nécessaire d'utiliser un manuel d'entretien correspondant au modèle et à l'année de la moto pour cette installation. Il est disponible auprès d'un concessionnaire Harley-Davidson.

Surcharge électrique

AVIS

Il est possible de surcharger le système de charge du véhicule en ajoutant trop d'accessoires électriques. Si l'ensemble des accessoires électriques en marche à un moment quelconque consomme plus de courant électrique que celui produit par le circuit de charge de la moto, cette consommation électrique peut entraîner la décharge de la batterie et la détérioration du circuit électrique du véhicule. (00211d)

⚠ AVERTISSEMENT

Pour installer tout accessoire électrique, s'assurer de ne pas dépasser l'intensité maximale du fusible ou du disjoncteur qui protège le circuit modifié. Si l'intensité maximum est dépassée, cela peut conduire à des défaillances électriques qui pourraient causer la mort ou des blessures graves. (00310a)

L'amplificateur installé avec ce kit nécessite que le système électrique puisse fournir jusqu'à 8 ampères de plus.

Contenu du kit

Voir Figure 4 et Tableau 1 .

PRÉPARATION

⚠ AVERTISSEMENT

Pour éviter tout démarrage accidentel de la moto, risquant d'entraîner la mort ou des blessures graves, déposer le fusible principal avant de poursuivre. (00251b)

1. Consulter le manuel d'entretien. Retirer le fusible.

2. **Tous les modèles** : en cas d'installation simultanée d'un amplificateur/jeu de haut-parleurs d'Étage I ou d'Étage II, effectuer maintenant l'installation du carénage.
3. Retirez et supprimez les deux portes d'accès inférieures du carénage. Déposer le carénage extérieur. Consulter le manuel d'entretien.

REMARQUE

Ce kit permet la même installation que celle de haut-parleurs inférieurs des véhicules refroidis par air pour l'amplificateur et le faisceau de fils, sauf que le perçage d'un trou dans le carénage inférieur n'est pas nécessaire pour le passage de fil.

- a. **Véhicules avec le système d'Étage I** : l'installation du kit d'extension de haut-parleurs peut considérer qu'il s'agit d'une configuration de six ou huit haut-parleurs.
- b. **Véhicules avec le système d'Étage II** : Retirer la sacoche de droite. Déposer la selle. Déposer les couvercles latéraux. Consulter le manuel d'entretien.

INSTALLATION DE HAUT-PARLEURS

1. Voir Figure 4 .
 - a. **Véhicules avec le système d'Étage I** : acheminer les petits fils de connexion des bornes sur le faisceau de fils (10) qui va au carénage inférieur.
 - b. **Véhicules avec le système d'Étage II** : le faisceau de fils (10) n'est pas utilisé et peut être éliminé. Acheminer le faisceau latéral du véhicule en suivant les instructions fournies dans le kit d'installation de **l'amplificateur** . **NE PAS** percer de trous dans le carénage inférieur.
2. **Tous les modèles** : acheminer le faisceau le long du faisceau principal sur le côté droit de la colonne de direction.
3. Faire passer le faisceau à travers le carénage. Vérifiez qu'il n'existe pas d'interférence avec la direction. Laisser approximativement cette longueur de fil à l'intérieur du compartiment du carénage inférieur :
36 cm (14 in)
4. Positionner les haut-parleurs. Tourner de manière à ce que le haut-parleur d'aigus soit vers l'extérieur lorsqu'il est installé.
5. Voir Figure 1 . Faites passer le fil à travers la petite ouverture (2). Empêchez le fil d'entrer en contact avec l'évent (4) et la commande de l'évent (3).
6. Répéter pour l'autre côté.
7. Installez les fils du faisceau de câbles sur la carte croisée à l'arrière des enceintes. Laissez suffisamment de mou afin de faciliter le retrait du haut-parleur et d'accéder à la bouteille du liquide de refroidissement.
8. Répéter pour l'autre côté.

9. Fixer les fils à l'aide d'une sangle de câbles (5).
10. Encliquez les haut-parleurs.

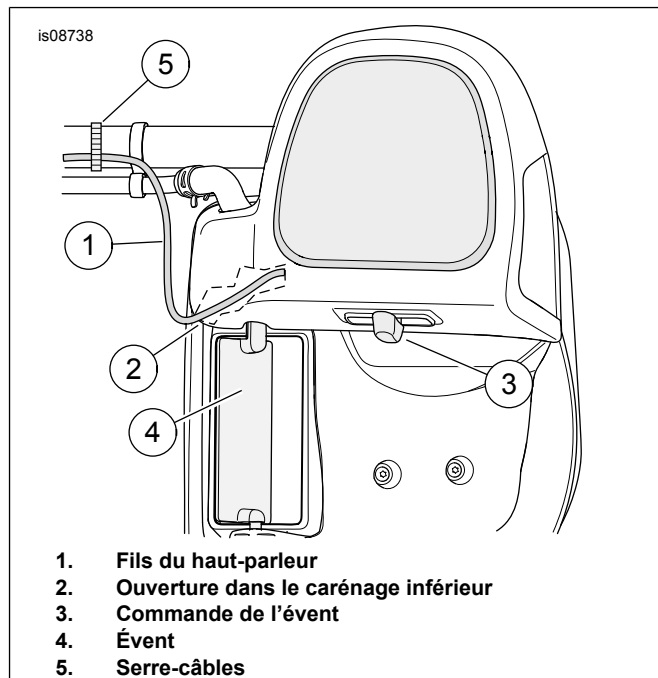


Figure 1. Canalisation des fils du haut-parleur

POSE DE L'AMPLIFICATEUR

1ère étape :

Tous les modèles sauf CVO Ultra : localiser le connecteur [313], à la sortie du haut-parleur arrière de l'amplificateur primaire.

Brancher le connecteur [313] au faisceau de fils (10). Voir Figure 4 . Continuer avec la Section **RÉALISATION** de ce document.

Modèles CVO Ultra : à moins qu'elle ne soit déjà en place, insérer l'interconnexion (No de pièce 6920714) au connecteur [162] derrière le siège passager.

Connecter la prise à quatre voies au faisceau de fils d'extension de haut-parleurs [297]. Connecter le côté broches quatre voies au faisceau de connexion volant (No de pièce 69200489). Connecter le côté broches du faisceau de connexion volant au faisceau de fils (10) de ce kit.

Sauf s'il est déjà installé, brancher le connecteur Molex côté broches quatre voies [296] (sous la selle) au connecteur côté broches quatre voies [296] du kit d'extension de haut-parleurs.

2ème étape :

REMARQUE

Tous les modèles : Les connecteurs de haut-parleurs d'aigus deux voies [36RT et 37LT] ne sont **PAS** utilisés pour les applications d'Étage II. Couvrir les extrémités du connecteur avec du chatterton. Maintenir et fixer avec des serre-câbles.

Tous les modèles **sauf FLHXSE 2015 et modèles ultérieurs** : passer à la section **RÉALISATION** de ce document.

FLHXSE 2015 et modèles ultérieurs : suivre les instructions de ce kit et celles du kit Gabarit et couverture (No de pièce 76000734).

FLHXSE 2015:

Éliminer le gabarit inclus dans le kit de haut-parleurs de carénage inférieur d'Étage II. Utiliser le gabarit fourni dans ce kit. Voir Figure 2 .

1. Voir Figure 3 . Utilisez le modèle (1) afin de réaliser des découpes sur la sacoche pour le connecteur à brides de 18 voies de l'amplificateur inférieur de carénage [289-1].
 - a. Des haut-parleurs de couvercle de sacoche sont présents à partir de l'installation de l'équipement d'origine (OE). Les fils de haut-parleurs de droite pourront être à l'emplacement de la découpe du connecteur. Retirer le faisceau de fils et le connecteur à quatre voies d'origine.
 - b. Placer le gabarit sur la sacoche. Aligner les ouvertures de la fixation de l'œillet (2) et du loquet (3). Utiliser un ruban adhésif (10) pour fixer le gabarit en position.
 - c. Placer un ruban-cache de l'autre côté du gabarit afin de limiter les dégâts éventuels sur la peinture du côté extérieur de la sacoche.
 - d. Tracer la ligne de coupe (4) sur la sacoche. Tracer la ligne de coupe (7) sur la sacoche. Tracez un contour coupé (9) sur la sacoche.
 - e. Percer deux trous de 9/32" (7,25 mm) (5) pour les emplacements de montage des brides de connecteur. Percer cinq trous de 3/16" (4,5 mm ? 5 mm ? quel est le mieux adapté ?) (6) pour les emplacements de montage des brides de connecteur. Percer cinq trous de 3/16" (4,5 mm ?) (5 mm ?) (8) pour les emplacements de montage des brides de connecteur.
 - f. Retirer le gabarit. Utiliser une scie pneumatique ou un outil similaire pour procéder à la découpe du connecteur (4). Vérifier la taille de l'ouverture (4) à l'aide du connecteur à brides à 18 voies [289-1A] sur le harnais de la sacoche (voir Figure 4 , article 7). Former le trou comme indiqué sur le gabarit pour un meilleur ajustement le cas échéant.
- c. Placer le gabarit sur la sacoche. Aligner les ouvertures de la fixation de l'œillet (2) et du loquet (3). Utiliser un ruban adhésif (10) pour fixer le gabarit en position.
- d. Placer un ruban-cache de l'autre côté du gabarit afin de limiter les dégâts éventuels sur la peinture du côté extérieur de la sacoche.
- e. Tracer la ligne de coupe (4) sur la sacoche. Tracer la ligne de coupe (7) sur la sacoche.
- f. Percer deux trous de 9/32" (7,25 mm) (5) pour les emplacements de montage des brides de connecteur. Percer cinq trous de 3/16" (4,5 mm ?) (5 mm ?) (6) pour les emplacements de montage des brides de connecteur.
- g. Retirer le gabarit. Utiliser une scie pneumatique ou un outil similaire pour procéder à la découpe du connecteur (4). Vérifier la taille de l'ouverture (4) à l'aide du connecteur à brides à 18 voies [289-1A] sur le harnais de la sacoche (voir Figure 4 , article 7). Former le trou comme indiqué sur le gabarit pour un meilleur ajustement le cas échéant.
- h. Après avoir installé le connecteur à 18 voies [289 - 1] : Installez le couvercle du connecteur (12) sur celui-ci en le clipsant en place. Fixez les faisceaux de câbles à l'intérieur du sac à l'aide de sangles de câbles et de bases adhésives fournies dans le kit d'installation de l'amplificateur. Terminer l'installation de l'amplificateur Étage II en suivant les instructions contenues dans ce kit.

Couper les ouvertures pour le connecteur à quatre fiches [289-2] :

Voir Figure 3 , Articles 6 et 7.

1. Suivre les tracés précédemment réalisés et le trou-guide central pour le connecteur à bride à quatre fiches supérieur [289-2].
 - a. Utiliser un foret étagé pour faire un trou de 7/8" (22 mm ?) (22,5 mm ?) pour la découpe du connecteur (7).
 - b. Utiliser une lime pour aplanir le haut du trou.
 - c. Tester la position du connecteur [289-2]. Former le trou comme indiqué sur le gabarit pour un meilleur ajustement le cas échéant.

Modèles 2016 et, plus tard, FLHXSE :

Éliminez le modèle inclus dans le kit de haut-parleurs inférieurs à la 2ème phase du carénage. Utiliser le gabarit fourni dans ce kit. Voir Figure 2 .

1. Voir Figure 3 . Utilisez le modèle (1) afin de réaliser des découpes sur la sacoche pour le connecteur à brides de 18 voies de l'amplificateur inférieur de carénage [289-1].
 - a. Taillez le bas du modèle le long de la ligne de coupe (11). Éliminez le bas du modèle.
 - b. Des haut-parleurs de couvercle de sacoche sont présents à partir de l'installation de l'équipement d'origine (OE). Ce connecteur reste tel quel.

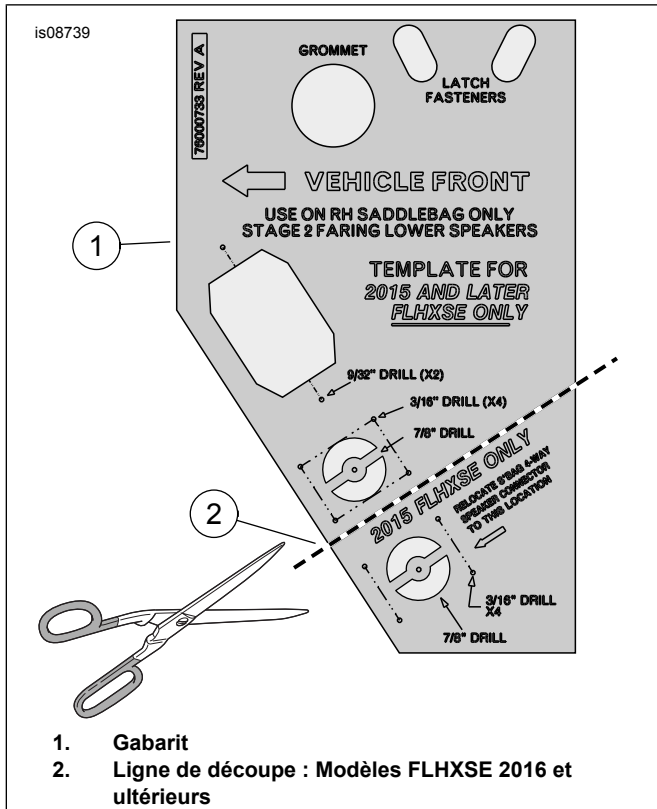


Figure 2. FLHXSE 2015 et le plus récent modèle (CVO Street Glide)

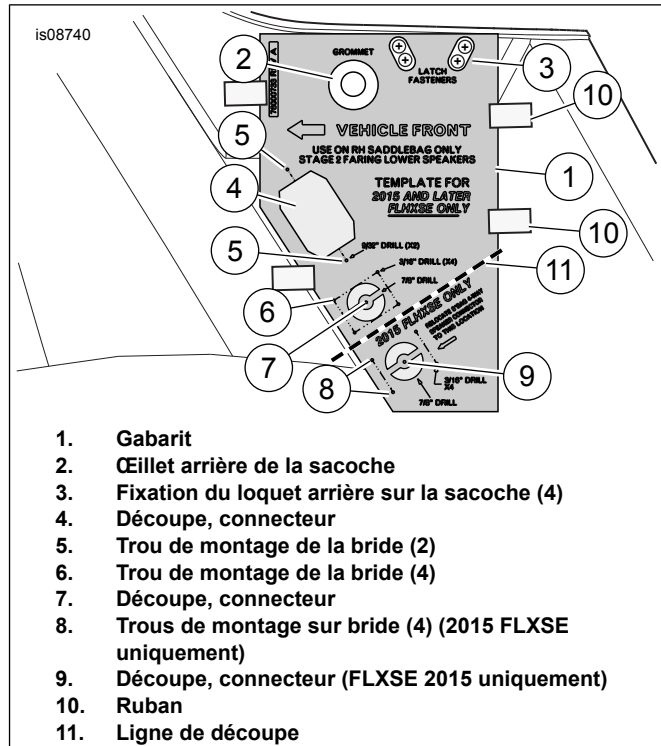


Figure 3. Découpe de la sacoche droite et l'installation du faisceau de forage

FIN

REMARQUE

Pour éviter tout dommage au système audio, vérifier que l'interrupteur d'allumage est en position d'arrêt (OFF) avant de brancher les câbles de la batterie.

▲ AVERTISSEMENT

Commencer par brancher le câble positif (+) de la batterie. Si le câble positif (+) touche la masse alors que le câble négatif (-) est branché, des étincelles risquent de provoquer une explosion de la batterie pouvant entraîner la mort ou des blessures graves. (00068a)

1. Enduire les bornes de la batterie d'une légère couche de vaseline ou de produit anticorrosion.
2. Poser le boîtier ECM conformément au manuel d'entretien.
3. Consulter le manuel d'entretien. Poser la selle. Après avoir posé la selle, tirer la selle vers le haut pour vérifier qu'elle est bien fixée.
4. Poser le fusible principal.
5. Demander à un concessionnaire Harley-Davidson de mettre à jour l'égalisation radio à l'aide de Digital Technician II.

PIÈCES DE RECHANGE

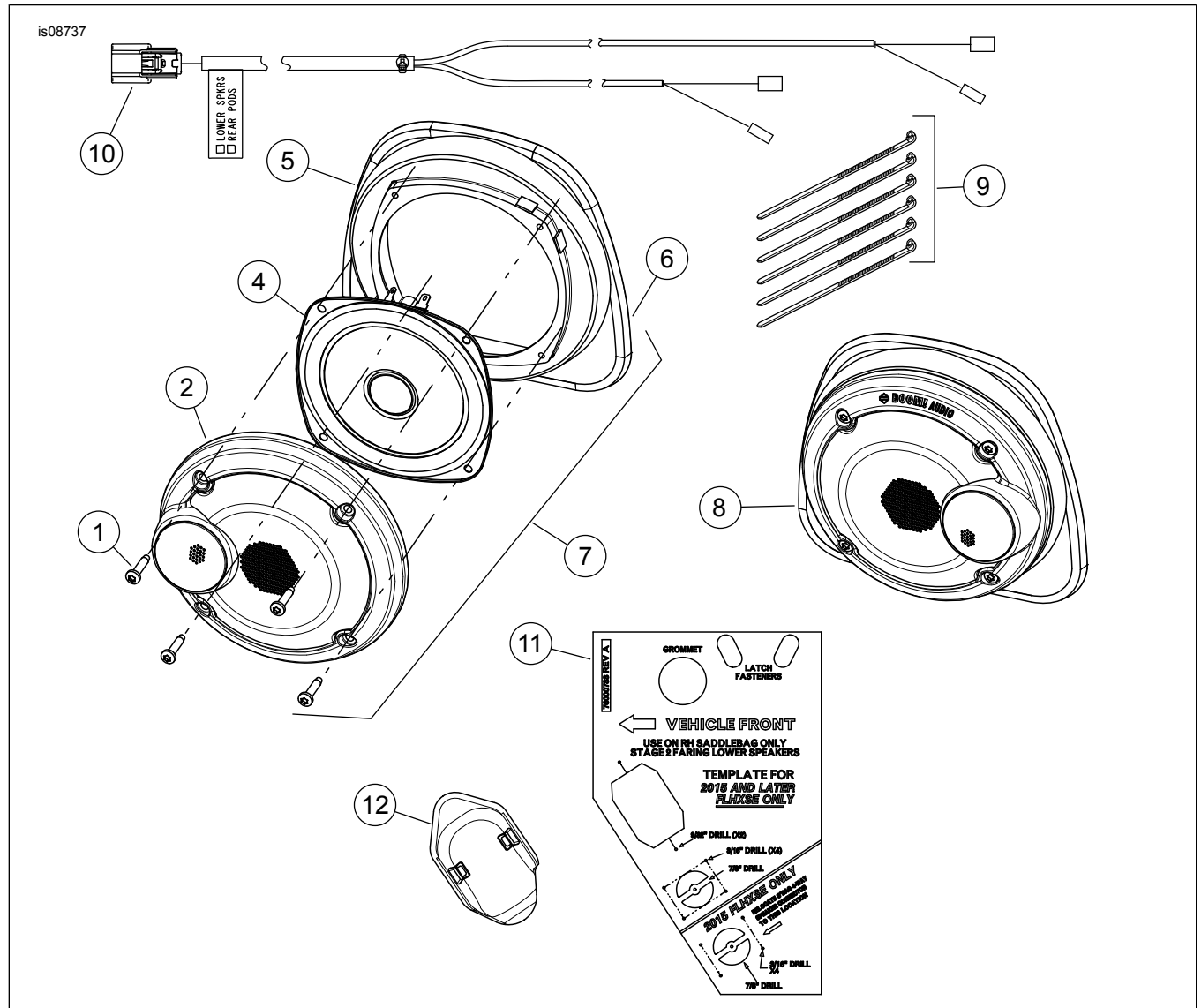


Figure 4. Pièces de rechange, Haut-parleurs inférieurs de carénage

Tableau 1. Pièces de rechange

Kit	Article	Description (quantité)	Numéros de pièce
Kit 76000660	1	Vis d'arrêt # 8 x 1/2 dans (8)	Non vendue séparément
	2	Ensemble grille de haut-parleur, côté gauche	76000664
	3	Ensemble grille de haut-parleur, côté droit (non représenté)	76000667
	4	Haut-parleurs, inférieurs, Étage 1 ou 2 (2)	76000672
	5	Montage du haut-parleur (2)	76000663
	6	Clip pour panneau (6)	12200025
	7	Montage de haut-parleurs, côté gauche	Non vendue séparément
	8	Montage de haut-parleurs, côté droit	Non vendue séparément
	9	Serre-câbles (6)	10006
Kit N° 76000734	10	Faisceau de fils	69200612
	11	Modèle, évent, découpe	76000733
	12	Couvercle du connecteur	69201566