



BOOM! AUDIO CRUISER-VERSTÄRKER- UND LAUTSPRECHERSATZ

ALLGEMEINES

Satz-Nummern

76000666, 76000700

Modelle

Modell-Passungsinformationen sind im P&A-Einzelhandelskatalog oder im Abschnitt „Parts and Accessories“ (Teile und Zubehör) der Website www.harley-davidson.com (nur auf Englisch) zu finden.

Einbauanforderungen

Zusätzliche Teile bzw. Zubehör müssen eventuell je nach Motorradmodell **separat hinzugekauft** werden, damit der Sitz korrekt montiert werden kann. Im neuesten P&A-Einzelhandelskatalog ist eine Liste der erforderlichen Teile oder Zubehörteile für Ihr Modell zu finden.

Kauf und Einbau eines Soziusbügels für Harley-Davidson®.

Vorheriger oder gleichzeitiger Einbau eines BOOM! Audio Cruiser Verstärker- und Lautsprechersatzes und Handbedienungselemente am Fahrzeug.

Softail-Modelle ab 2011 und Dyna-Modelle ab 2012, sowie XL-Modelle ab 2014 benötigen einen Überbrückungskabelbaum, Teile-Nr. 72673-11, der separat gekauft werden muss.

Für **Modelle mit bereits verwendeten Soziusbügeln** müssen zusätzliche Komponenten gekauft werden.

Zum korrekten Einbau dieses Satzes ist Loctite® 243 Medium Strength Threadlocker and Sealant – Blue (Teile-Nr. 99642-97) erforderlich.

⚠ WARNUNG

Die Sicherheit von Fahrer und Sozius hängt vom korrekten Einbau dieses Satzes ab. Die entsprechenden Verfahren im Werkstatthandbuch befolgen. Falls es nicht möglich ist, dieses Verfahren selbst durchzuführen, bzw. nicht die richtigen Werkzeuge vorhanden sind, muss der Einbau von einem Harley-Davidson Händler durchgeführt werden. Unsachgemäßer Einbau dieses Satzes kann zu schweren oder tödlichen Verletzungen führen. (00333b)

HINWEIS

Diese Einbauanleitung bezieht sich auf Informationen aus dem Werkstatthandbuch. Für diesen Einbau ist ein Werkstatthandbuch für das jeweilige Modelljahr und Motorradmodell erforderlich. Dies ist bei einem Harley-Davidson Händler erhältlich.

ELEKTRISCHE ÜBERLASTUNG

HINWEIS

Zu viele elektrische Nebenverbraucher können das Ladesystem des Fahrzeugs überlasten. Wenn alle elektrischen Nebenverbraucher zusammen mehr Strom verbrauchen, als das Ladesystem des Fahrzeugs erzeugen kann, kann der Stromverbrauch zum Entladen der Batterie und zur Beschädigung des elektrischen Systems des Fahrzeugs führen. (00211d)

⚠ WARNUNG

Beim Einbau elektrischer Zubehörartikel ist darauf zu achten, dass die maximale Nennstromstärke der Sicherung für den jeweiligen Stromkreis nicht überschritten wird. Eine Überschreitung der maximalen Nennstromstärke kann elektrische Störungen hervorrufen, was zu schweren oder tödlichen Verletzungen führen kann. (00310a)

Der mit diesem Satz eingebaute Verstärker belastet die elektrische Anlage mit einer zusätzlichen Stromaufnahme von bis zu 4 A.

Inhalt des Satzes

Siehe Abbildung 1 und Tabelle 1.

VORBEREITUNG

Für ALLE Fahrzeuge mit Hauptsicherung:

⚠ WARNUNG

Um ein versehentliches Anlassen des Fahrzeugs zu vermeiden, vor Durchführung der Arbeiten zuerst die Hauptsicherung ausbauen, da es sonst zu schweren oder tödlichen Verletzungen kommen kann. (00251b)

1. Siehe Werkstatthandbuch. Die Sicherung entfernen.

Für ALLE Fahrzeuge mit Hauptüberlastschalter:

⚠ WARNUNG

Um versehentliches Anlassen des Fahrzeugs zu vermeiden, vor Durchführung der Arbeiten das Batterieminuskabel (-) zuerst abklemmen, da es sonst zu schweren oder tödlichen Verletzungen kommen kann. (00048a)

1. Siehe Werkstatthandbuch. Das Batterieminuskabel (schwarz) vom Batterieminuspol abklemmen. Alle Sitzbefestigungsteile aufbewahren.

ALLE Fahrzeuge:

1. Den Zündschalter auf OFF (Aus) schalten.

2. Siehe Werkstatthandbuch. Den Sitz ausbauen. Den Sitz und alle Befestigungsteile aufbewahren.
3. Den BOOM! Audio Cruiser Verstärker- und Lautsprechersatz und das Handbedienungselement am Lenker gemäß Anleitungen in **diesem** Satz einbauen.

EINBAU

Lautsprechereinbau

HINWEIS

Zur Probe einpassen, um die gewünschte Position der Lautsprecherkonsolen auf dem Soziusbügel zu ermitteln.

- Siehe Abbildung 1. Die Lautsprecherkonsole (1) mit **drei** elektrischen Steckverbindern auf der **rechten** Seite des Soziusbügels einbauen. Die Lautsprecherkonsole (2) mit **einem** elektrischen Steckverbinder auf der **linken** Seite des Soziusbügels einbauen.
- Abbildung 1. Für kleine runde Soziusbügel werden Distanzstücke (7) und Klemmen (5) benötigt. Für quadratische Soziusbügel werden Klemmen (5) verwendet. Es sind quadratische Öffnungen in den Klemmen. Für große runde Soziusbügel werden Klemmen (5) verwendet.
- Klemmen auf Soziusbügel anbauen.
- Sicherstellen, dass die Lautsprecher- und Klemmenposition die Soziussitzfunktion nicht beeinträchtigt.

Bei Einbau an einen großen oder quadratischen Soziusbügel können die Distanzstücke (8) entsorgt werden.

HINWEIS

Bei Fahrzeugen mit einem Soziusbügeldurchmesser von 15,8 mm (5/8 in) die Distanzstücke in die Klemmen (5) einsetzen. Sicherstellen, dass die Distanzstücke in den Aussparungen innerhalb der Klemmen sitzen.

1. Einige Tropfen Gewindedichtmittel auf die Schrauben geben. Die Lautsprecher mit Klemme (5) und Schrauben (6) am Soziusbügel befestigen. Auf folgendes Drehmoment anziehen: 3,9–5 N·m (35–45 in-lbs). Lautsprecherklemme (5) mit Unterlegscheibe (4) und Schrauben (3) und bei Bedarf Distanzstücke (7) einbauen. Auf folgendes Drehmoment anziehen: 20–27 N·m (180–240 in-lbs).
2. Kabel ausfindig machen, damit diese nicht den Betrieb des Fahrzeugs oder das Lade- und Sicherungsgeschirr beeinträchtigen. Mit Kabelbindern befestigen.

Elektrikanschluss

1. **Alle Modelle:** Die DIN-Steckverbinder anschließen. Pfeile ausrichten. Buchsensteckverbinder (15) mit Steckverbinder (16) befestigen. Pfeile ausrichten, und den Steckverbinder des hinteren Systems (17) mit dem Frontsystem verbinden. Inline-Sicherungshalter mit rot/blauem Kabel dieses Satzes verspleißen und mit einem Schrumpfschlauch überziehen.

HINWEIS

Der Soziusbügel soll **nicht** abgenommen werden, die Kabel dieses Satzes mit den entsprechenden Kabeln des Elektrikanschlusssatzes für den Frontsatz verspleißen und mit Schrumpfschläuchen überziehen. Mit Schritt 3 fortfahren.

2. **Nur Modelle Dyna 2006-2011, Softail 2000-2010 und XL-Modelle 2004-2013:** Kabelöse des Satzes mit schwarzem Kabel verquetschen. An den Minuspol der Batterie anschließen. Kabelöse auf das andere Ende des Sicherungshalters aufquetschen, und an den Pluspol der Batterie anschließen. Mit Schritt 3 fortfahren.

Nur Modelle Softail ab 2011, Dyna ab 2012 und XL-Modelle ab 2014: Den Elektrikanschlusssatzes (Teilenummer 72673-11) kaufen.

- Das schwarze Kabel von diesem Satz mit dem schwarzen Kabel des Elektrikanschlusssatzes verspleißen und mit Schrumpfschlauch überziehen.
- Das rot/blauem Kabel (w/ Inline-Sicherungshalter) aus dem Satz mit dem rot/blauen Kabel des Elektrikanschlusssatzes verspleißen und mit Schrumpfschlauch überziehen.
- Das rot/gelbe Kabel nicht verwenden. Abschließend die Schrumpfschläuche erwärmen.
- Den 6-poligen buchsenseitigen Elektrikanschluss mit der 6-poligen Pinseite 72673-11 des Frontsatzes verbinden.
- Auf die übrige Pinseite eine Witterungsschutzkappe anbringen.
- Mit Schritt 3 fortfahren.

Modelle Road King 2014-2016: Elektrikanschlusssatz (Teilenummer 69200722) für den Frontsatz. **Modelle Road King ab 2017:** Elektrikanschlusssatz (Teilenummer 69201599) für den Frontsatz.

Alle Road King-Modelle: Deutsch-Buchse (Teilenummer 72144-94BK), Buchsenkontakte (Teilenummer 72191-94) und Verschlussstifte (Teilenummer 72154-94) kaufen.

Erfordert den Kauf zusätzlicher Teile und die Verwendung einer Deutsch-Quetschverbinderzange. Wenn dieses Werkzeug nicht verfügbar ist, den Einbau des Steckverbinders bei einem Harley-Davidson Händler vornehmen lassen.

- Je ein Ende der Buchsenkontakte (2) (72191-94) mit jedem Kabel dieses Satzes verbinden (Deutsch-Quetschverbinderzange erforderlich).
 - Das Polende des schwarzen Kabels aus diesem Satz in die Messbuchse 4 des 4-poligen Deutsch-Buchsengehäuses 72144-94BK stecken.
 - Das Polende des rot/blauen Kabels und den Inline-Sicherungshalter in die Messbuchse 1 des 4-poligen Deutsch-Buchsengehäuses 72144-94BK stecken.
 - Die Sekundärverriegelung 72154-94 in das Buchsengehäuse stecken.
 - Die Verschlussstifte (72195-94) in die nicht verwendeten Messbuchsen des 4-poligen Buchsengehäuse (2 und 3) stecken.
 - Die 4-polige Buchsenseite mit der 4-poligen Pinseite verbinden: Fahrzeugsteckverbinder für Nebenverbraucher [4A]: (Lage im Werkstatthandbuch angegeben) für Modelle 2009-2013. Mit Schritt 3 fortfahren.
3. **Alle Modelle:** Die Sicherung 10A in den Inline-Sicherungshalter einbauen.

HINWEIS

Sicherstellen, dass sich der Zündschalter in der AUS-Stellung befindet, **bevor** die Hauptsicherung eingesetzt oder das Batteriekabel angeschlossen wird.

4. **Modelle mit Hauptsicherung:** Siehe Werkstatthandbuch. Die Hauptsicherung einbauen. **Modelle mit Hauptüberlastschalter:** Im Werkstatthandbuch nachschlagen und das Batterieminuskabel anschließen. Eine dünne Schicht Vaseline oder ein anderes Korrosionsschutzmittel auf die Batteriepole auftragen.
5. Siehe Werkstatthandbuch. Den Sitz einbauen. Nach dem Einbau den Sitz nach oben ziehen, um sicherzustellen, dass er fest sitzt.
6. Sicherstellen, dass die Hecklautsprecher mit dem Frontsystem funktionieren.

ERSATZTEILE

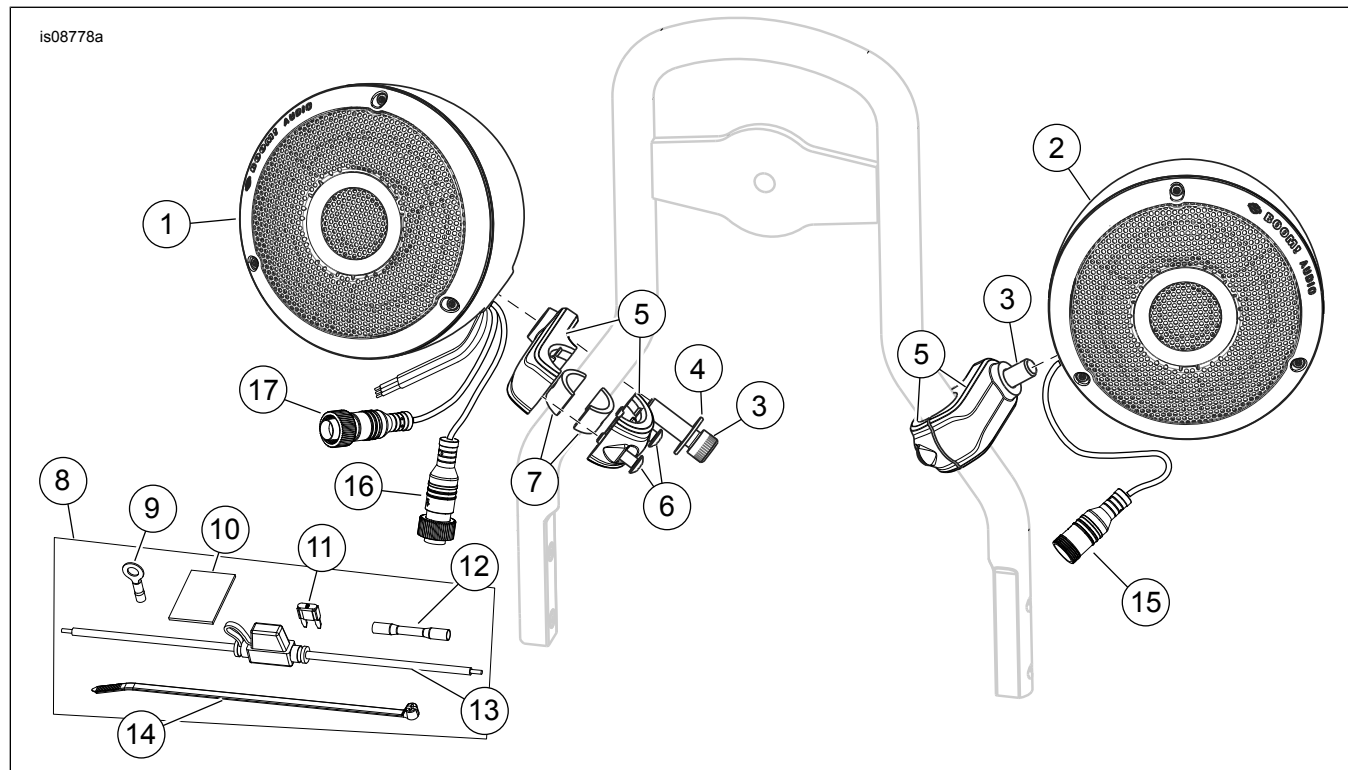


Abbildung 1. Ersatzteile, auf dem Soziusbügel montierte Lautsprechersätze

Tabelle 1. Ersatzteile

| Teil | Beschreibung (Menge) | Teilenummer |
|------|---|--------------------------|
| 1 | Lautsprecher-Baugruppe, rechte Seite, Schwarz | 76000637 |
| | Lautsprecher-Baugruppe, rechte Seite, Chrom | 76000640 |
| 2 | Lautsprecher-Baugruppe, linke Seite, Schwarz | 76000656 |
| | Lautsprecher-Baugruppe, linke Seite, Chrom | 76000655 |
| 3 | Innensechskantschraube, 5/16 x 1 (2) | Nicht einzeln erhältlich |
| 4 | Unterlegscheibe, 5/16 in (2), schwarz | Nicht einzeln erhältlich |
| | Unterlegscheibe, 5/16 in (2), poliert | Nicht einzeln erhältlich |
| 5 | Befestigungsklemme (2), Schwarz | 10800103 |
| | Befestigungsklemme (2), Chrom | 10800104 |
| 6 | Schraube, 10-24 x 3/4 in, Schwarz | 10200490 |
| | Schraube, 10-24 x 3/4 in | 10200491 |
| 7 | Distanzstück (4) | 76000752 |
| 8 | Kabelbaumsatz (enthält Teile 9, 10, 11, 12, 13 und 14). | 69201357 |
| 9 | Kabelöse, 1/4 in | 9858 |
| 10 | Klebeband | Nicht einzeln erhältlich |
| 11 | Sicherung, 10A, Mini | 72462-00 |
| 12 | Kabellitze mit Stoßverbindern verbunden, versiegelt, 14-16 | 70586-93 |
| 13 | Sicherungshalter, Sorte Mini, mit Deckel | 70306-02 |
| 14 | Kabelbinder | 10006 |
| 15 | Buchsensteckverbinder, Lautsprecher zu Lautsprecher | |
| 16 | Steckverbinder, Lautsprecher zu Lautsprecher | |
| 17 | Steckverbinder zur Verbindung des Hecksystems mit dem Frontsystem | |