



# INSTRUÇÕES

J07069

2016-03-29



## KIT DE EXPANSÃO DE AMPLIFICADOR E ALTO-FALANTE BOOM! AUDIO CRUISER

### GERAL

#### Números dos kits

76000666, 76000700

#### Modelos

Para obter informações sobre modelos correspondentes, veja o catálogo de peças e acessórios de varejo ou a seção de peças e acessórios do site [www.harley-davidson.com](http://www.harley-davidson.com) (somente em inglês).

#### Requisitos da instalação

Talvez seja necessária a **aquisição separada** de peças ou acessórios adicionais para a instalação correta deste assento no seu modelo de motocicleta. Consulte o catálogo de peças e acessórios de varejo P&A mais recente para obter uma lista de peças ou acessórios exigidos para o seu modelo.

Compra e instalação em separado de um montante Harley-Davidson®.

Instalação prévia ou simultânea do controle manual e dos alto-falantes do Kit de amplificador e alto-falante BOOM! Audio Cruiser no veículo.

**Os modelos Softail ano 2011 e posteriores, Dyna ano 2012 e posteriores e XL ano 2014 e posteriores** exigem a compra em separado de um chicote de fios jumper (peça n.º 72673-11).

**Os modelos com montante removível durante o uso** exigem a compra em separado de componentes adicionais.

O Loctite® 243 Medium Strength Threadlocker and Sealant – Azul (peça n.º 99642-97) é necessário para a instalação apropriada deste kit.

#### ⚠ ATENÇÃO

**A segurança do motociclista e do passageiro depende da instalação correta deste kit. Use os procedimentos apropriados do Manual de serviço. Se o procedimento não estiver dentro de suas capacidades ou se você não possuir as ferramentas corretas, deixe que uma concessionária Harley-Davidson efetue a instalação. A instalação inadequada deste kit poderá resultar em morte ou lesões graves. (00333b)**

#### NOTA

*Esta Folha de instruções faz referência às informações do Manual de serviço. Para a instalação deste modelo/ano de motocicleta, é necessário ter um Manual de serviço. Este pode ser encontrado em uma concessionária Harley-Davidson.*

### SOBRECARGA ELÉTRICA

#### AVISO

É possível sobrecarregar o sistema de carregamento do seu veículo com o acréscimo de um número excessivo de acessórios elétricos. Se vários acessórios elétricos, operando ao mesmo tempo, consomem mais corrente elétrica que o sistema de carga do veículo pode produzir, o consumo elétrico poderá, então, descarregar a bateria e causar danos ao sistema elétrico do veículo. (00211d)

#### ⚠ ATENÇÃO

ao instalar qualquer acessório elétrico, certifique-se de não ultrapassar a amperagem máxima especificada do fusível ou do disjuntor que protege o circuito sendo modificado. Exceder a amperagem máxima pode levar a falhas elétricas, o que poderá resultar em morte ou lesões graves. (00310a)

O amplificador instalado **com esse kit** requer até **4 A** adicionais de corrente do sistema elétrico.

#### Conteúdo do kit

Veja Figura 1 e Tabela 1.

### PREPARAÇÃO

#### Para TODOS os veículos com fusível principal:

#### ⚠ ATENÇÃO

Para impedir a partida acidental do veículo, o que poderá resultar em morte ou lesões graves, remova o fusível principal antes de continuar. (00251b)

1. Veja o manual de serviço. Remova o fusível.

#### Para TODOS os veículos com disjuntor principal:

#### ⚠ ATENÇÃO

Para impedir a partida acidental do veículo, que pode causar morte ou lesões graves, desconecte o cabo negativo (-) da bateria antes de continuar. (00048a)

1. Veja o manual de serviço. Desconecte o cabo negativo (preto) do terminal da bateria. Guarde todas as ferragens de montagem do assento.

#### TODOS os veículos:

1. DESLIGUE o interruptor de ignição.

2. Veja o manual de serviço. Remova o assento. Remova o assento e todas as ferragens de montagem.
3. Instale o controle manual e os alto-falantes do Kit de amplificador e alto-falante BOOM! Audio Cruiser no guidom do veículo de acordo com as instruções **desse** kit.

## INSTALAÇÃO

### Instalação do alto-falante

#### NOTA

*Faça um teste de encaixe para determinar o local desejado das nacelas do alto-falante no montante.*

- *Veja Figura 1. A nacela do alto-falante (1) com **três** conectores elétricos é montada no lado **direito** do montante. A nacela do alto-falante (2) com **um** conector elétrico é montada no lado **esquerdo** do montante.*
- *Figura 1. Os montantes redondos pequenos precisam de espaçadores (7) e abraçadeiras (5). Os montantes quadrados usam abraçadeiras (5). Há recortes quadrados nas abraçadeiras. Os montantes redondos grandes usam abraçadeiras (5).*
- *Instale as abraçadeiras no montante.*
- *Verifique se a posição do alto-falante e das abraçadeiras não interfere na função do assento do passageiro.*

Se a montagem for feita em um montante grande ou quadrado, os espaçadores (8) podem ser descartados.

#### NOTA

*Insira os espaçadores nas abraçadeiras (5) para veículos com um montante com diâmetro de 15,8 mm (5/8 in). Verifique se os espaçadores estão ajustados nos recessos dentro das abraçadeiras.*

1. Aplique algumas gotas de veda-rosca nos parafusos. Fixe o alto-falante nos montantes usando a abraçadeira (5) e os parafusos (6). Aperte com torque de 3,9–5 N·m (35–45 **in-lbs**). Instale a abraçadeira do alto-falante (5), fixando-a com as arruelas (4), os parafusos (3) e os espaçadores (7), se necessário. Aperte com torque de 20–27 N·m (180–240 **in-lbs**).
2. Posicione os fios de modo que eles não interfiram na operação do veículo nem no carregamento e na fixação da engrenagem. Fixe com as abraçadeiras.

### Conexão elétrica

1. **Todos os modelos:** Acople os conectores DIN. Alinhe as setas. Prenda o conector fêmea (15) no conector macho (16). Alinhe as setas e acople o conector do sistema traseiro (17) ao sistema dianteiro. Una o suporte de fusível alinhado ao fio vermelho/azul desse kit e use uma cobertura termorretrátil para vedar a conexão.

#### NOTA

*Se **não** houver a intenção de remover o montante, una os fios desse kit aos fios correspondentes do kit de conexão elétrica instalado com o kit dianteiro e use uma cobertura termorretrátil para vedar a conexão. Prossiga para o passo 3.*

2. **Somente modelos Dyna anos 2006 a 2011, Softail anos 2000 a 2010, XL anos 2004 a 2013:** Faça a crimpagem do terminal de anel do kit no fio preto. Instale no terminal negativo da bateria. Faça a crimpagem do terminal de anel na outra ponta do suporte de fusível e conecte ao terminal positivo da bateria. Prossiga para o passo 3.

**Somente modelos Softail ano 2011 e posteriores, Dyna ano 2012 e posteriores e XL ano 2014 e posteriores:** Adquira o kit de conexão elétrica (peça número 72673-11).

- Una o fio preto desse kit ao fio preto do kit de conexão elétrica e use uma cobertura termorretrátil para vedar a conexão.
- Una o fio vermelho/azul (com suporte de fusível em linha) desse kit ao fio vermelho/azul do kit de conexão elétrica e use uma cobertura termorretrátil para vedar a conexão.
- Não utilize o fio vermelho/amarelo. Vede com a cobertura termorretrátil.
- Acople o lado do conector fêmea de 6 pinos da conexão elétrica ao lado do conector macho de 6 pinos 72673-11 do kit dianteiro.
- Aplique a tampa hermética no lado dos demais pinos.
- Prossiga para o passo 3.

**Modelos Road King anos 2014 a 2016:** kit de conexão elétrica (peça número 69200722) usado com o kit dianteiro. **Modelos Road King ano 2017 e posteriores:** kit de conexão elétrica (peça número 69201599) usado com o kit dianteiro.

**Todos os modelos Road King:** Adquira o conector fêmea Deutsch (peça número 72144-94BK), os terminais fêmea (peça número 72191-94), pinos selados (peça número 72154-94).

Requer a compra de peças adicionais e o uso de uma ferramenta de crimpagem Deutsch. Se o instalador não tiver essa ferramenta, vá até uma concessionária Harley-Davidson para que o conector seja instalado.

- Encaixe uma ponta dos terminais fêmea (2) (72191-94) a cada fio deste kit (requer a ferramenta de crimpagem Deutsch).
  - Insira a ponta terminal do fio preto desse kit na cavidade 4 do conector fêmea Deutsch de 4 pinos (72144-94BK).
  - Insira a ponta terminal do fio vermelho/azul e o suporte de fusível alinhado na cavidade 1 do conector fêmea Deutsch de 4 pinos (72144-94BK).
  - Insira a trava secundária (72154-94) no conector fêmea.
  - Insira os pinos de vedação (72195-94) nas cavidades vazias do conector fêmea de 4 pinos (2 e 3).
  - Encaixe o lado do conector fêmea de 4 pinos no lado do conector macho de 4 pinos da: Conexão de acessórios do veículo [4A]: (consulte o Manual de serviço para ver a localização) para os modelos anos 2009 a 2013. Prossiga para o passo 3.
3. **Todos os modelos:** Instale o fusível de 10 A no suporte de fusível alinhado.

#### NOTA

*Certifique-se de que o interruptor de ignição esteja na posição de desligado (OFF) **antes** de instalar o fusível principal ou fixar o cabo da bateria.*

4. **Modelos com fusível principal:** Veja o manual de serviço. Instale o fusível principal. **Modelos com disjuntor principal:** Consulte o manual de serviço e fixe o cabo negativo da bateria. Aplique uma camada leve de vaselina ou material retardador de corrosão nos terminais da bateria.
5. Veja o manual de serviço. Instale o assento. Depois de instalar o assento, puxe-o para confirmar que ele está preso
6. Verifique se os alto-falantes traseiros funcionam corretamente com o sistema dianteiro.

## PEÇAS DE REPOSIÇÃO

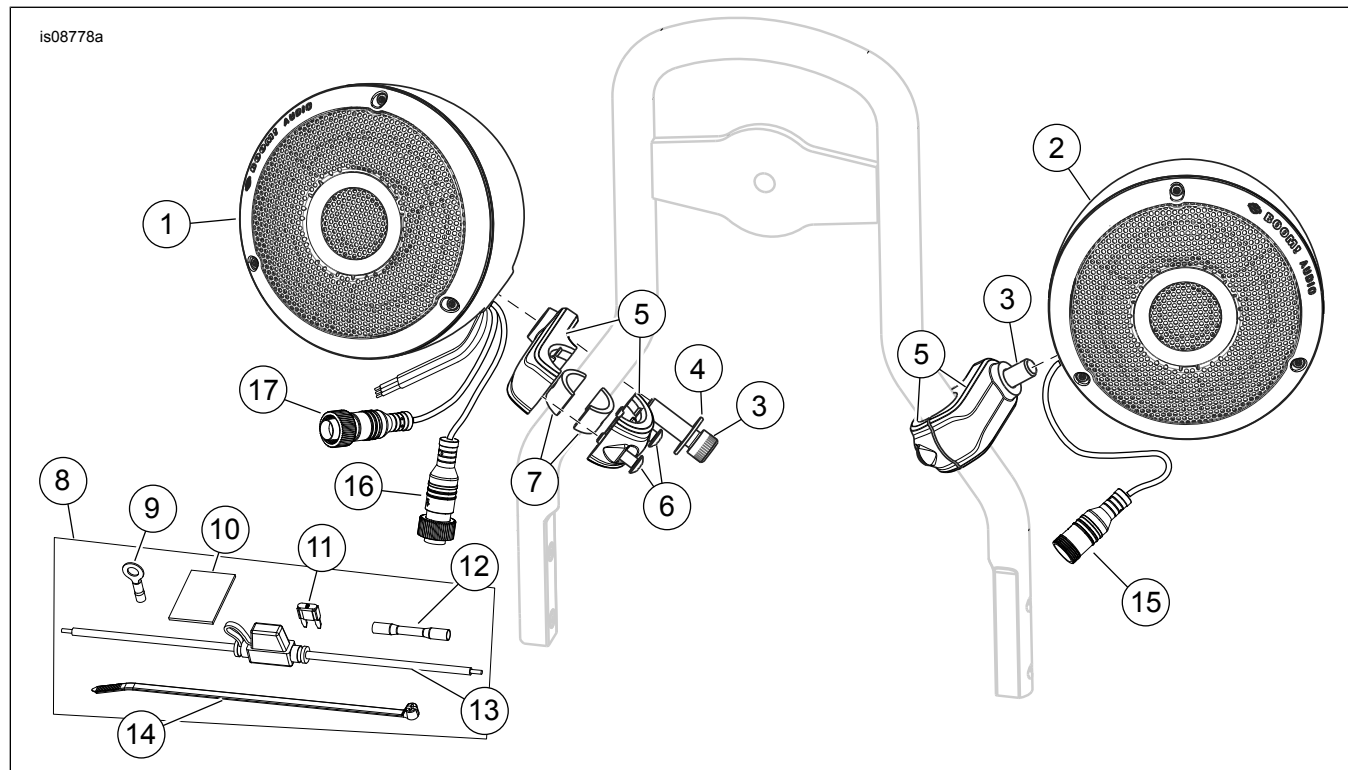


Figura 1. Peças de reposição, Kits de alto-falantes montados no montante

Tabela 1. Peças de reposição

Item	Descrição (quantidade)	Número da peça
1	Conjunto do alto-falante, lado direito, preto	76000637
	Conjunto do alto-falante, lado direito, cromado	76000640
2	Conjunto do alto-falante, lado esquerdo, preto	76000656
	Conjunto do alto-falante, lado esquerdo, cromado	76000655
3	Parafuso, Allen, 5/16 x 1 (2)	Não se vende separadamente
4	Arruela, 5/16 (2), preta	Não se vende separadamente
	Arruela, 5/16 (2), polida	Não se vende separadamente
5	Abraçadeira de montagem (2), preta	10800103
	Abraçadeira de montagem (2), cromada	10800104
6	Parafuso, n.º 10-24 x 3/4 pol., preto	10200490
	Parafuso, n.º 10-24 x 3/4 pol.	10200491
7	Espaçador (4)	76000752
8	Kit de chicote de fios (inclui os itens 9, 10, 11, 12, 13, 14)	69201357
9	Terminal de anel, 1/4 pol.	9858
10	Fita adesiva	Não se vende separadamente
11	Fusível, 10 A, mini	72462-00
12	Luva de emenda, selado, n.º 14-16	70586-93
13	Suporte de fusível, tipo mini, com tampa	70306-02
14	Abraçadeira	10006
15	Conector fêmea, alto-falante a alto-falante	
16	Conector macho, alto-falante a alto-falante	
17	Conector do sistema traseiro ao sistema dianteiro	