



INSTRUCTIONS

J05783

2022-07-25



KIT DE COMMANDES AVANCÉES XL

GÉNÉRALITÉS

Numéro de kit

50700020, 50700021

Modèles

Pour plus d'information concernant la configuration des modèles, consultez le catalogue de vente au détail Pièces et accessoires (P&A) ou la section des P et A du www.harley-davidson.com (en anglais seulement).

Assurez-vous que vous utilisez la plus récente version de la fiche d'instructions. Elle est disponible à : www.harley-davidson.com/isheets

Communiquer avec le Centre de soutien aux clients Harley-Davidson au 1-800-258-2464 (États-Unis seulement) ou au 1-414-343-4056.

Exigences d'installation

▲ AVERTISSEMENT

La sécurité du conducteur et de ses passagers dépend de l'installation correcte de ce kit. Suivez les procédures appropriées se trouvant dans le manuel d'entretien. Si vous n'avez pas les compétences nécessaires pour respecter ces procédures ou si vous n'avez pas les bons outils, demandez à un concessionnaire Harley-Davidson d'effectuer l'installation. Une mauvaise installation de ce kit peut entraîner la mort ou des blessures graves. (00333b)

- LOCTITE 243 MEDIUM STRENGTH THREADLOCKER AND SEALANT (BLEU) (99642-97)

Contenu du kit

Consultez Figure 5, Figure 6 et Tableau 1.

INSTALLATION

Retirer le levier de sélecteur et le repose-pied d'origine

1. Voir la Figure 1. Retirer le levier de sélecteur et le support du repose-pied.
 - a. Retirer la vis de retenue (2) du levier de sélecteur (1).
 - b. Retirer le levier de sélecteur (1) de l'arbre cannelé.
 - c. Retirer l'embout de sélecteur du levier de sélecteur (1). Marquez les pièces pour l'emplacement et l'orientation lors du retrait.
 - d. Mettre le levier de sélecteur à l'écart (1).

2. Retirer les vis à tête creuse (4) et le support de repose-pied (3) du cadre. Jeter les vis (4).
3. Voir la Figure 5. Installer les deux bouchons de trou (1) du kit.
 - a. Enfoncer fermement les bouchons de trou (1) dans le cadre aux endroits où les vis ont été retirées.
4. Voir la Figure 2. Démontez le repose-pied.
 - a. Retirer l'anneau de retenue (1) de l'axe de chape (4).
 - b. Retirer l'axe de chape (4), le repose-pied (3) et la rondelle à ressort (2) du support du repose-pied (5).
 - c. Mettre le repose-pied (3), l'axe de chape (4) et la rondelle à ressort (2) de côté en vue de l'installation.
 - d. Mettre à l'écart l'anneau de retenue (1) et le support de repose-pied (5).

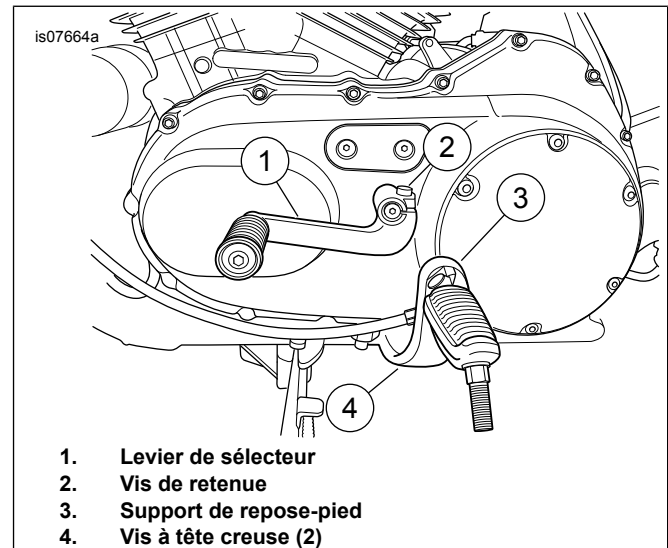


Figure 1. Retirer le levier de sélecteur et le repose-pied



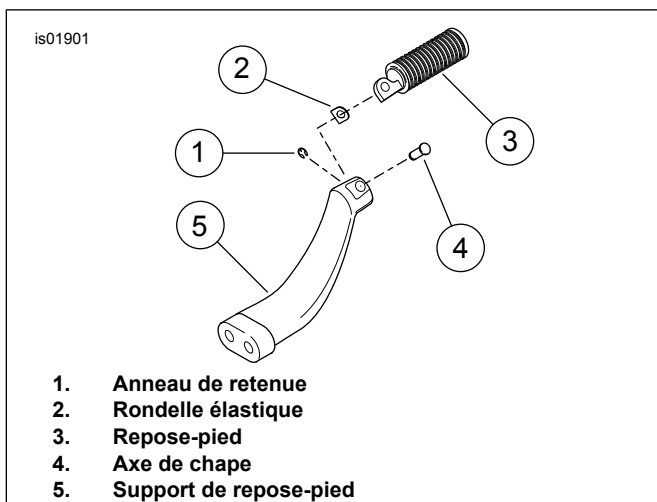


Figure 2. Retirer le repose-pied de gauche du support

Retirer la pédale de frein et le repose-pied d'origine

1. Voir la Figure 3. Retirer l'anneau de retenue (1), l'axe de chape (2), le repose-pied (3) et la rondelle à ressort (4).
 - a. Mettre l'anneau de retenue à l'écart (1).
 - b. Mettre le repose-pied (3), l'axe de chape (2) et la rondelle à ressort (4) de côté en vue de l'installation ultérieure.
2. Retirer la tige de frein (5) de la pédale de frein et le collier de tiges de poussoir du maître cylindre. Mettre la tige de frein à l'écart (5).
3. Enlevez les vis (6).
4. Retirer et mettre à l'écart le support de repose-pied/de pédale de frein avec l'ensemble de frein fixé au cadre.
5. Voir la Figure 6. Installer les deux bouchons de trou (1) du kit.
 - a. Enfoncer fermement les bouchons de trou (1) dans le cadre aux endroits où les vis (6) ont été retirées.

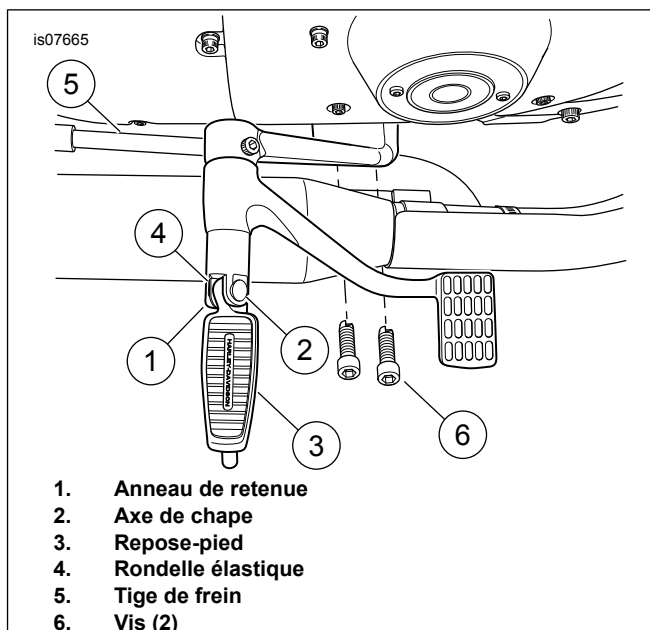


Figure 3. Retirer le support de repose-pied et la pédale de frein

Installer la pédale de frein à commande avant

REMARQUE

Retirer le système d'échappement pour faciliter le processus d'installation. Consulter le manuel d'entretien.

1. Voir la Figure 6. Dans la partie inférieure avant du tube diagonal du cadre de droite, retirer les deux vis qui fixent l'attache en J (B) au cadre.
 - a. Mettre les vis à l'écart, mais conserver l'attache en J pour l'installation ultérieure.
2. Assembler les composants du repose-pied.
 - a. Installer la pédale de frein (6) sur la chape du repose-pied (9).
 - b. Installer la chape du repose-pied (9) sur le support de repose-pied (7).
 - c. Aligner le trou de la chape de repose-pied (9) avec le trou dans le support de repose-pied (7).
 - d. Installez la vis (5). Serrer.
Couple : 17,6–23 N·m (13–17 ft-lbs) Vis
3. Installer l'anneau de retenue (15) à l'extrémité de la rainure.
4. Installer le support de repose-pied.
 - a. Positionner l'attache en J (de l'étape 1) contre le cadre en alignant les trous de montage.
 - b. Installer le support de repose-pied (7).

- c. Installez les vis (2). Serrer.
Couple : 61,1–67,9 N·m (45–50 ft-lbs) *Vis de support de fixation d'appui-pied*
5. Insérer l'extrémité de la tige de frein (13) dans le collier de la tige de poussoir du maître-cylindre (19).
 - a. Fixer avec la goupille de la tige de poussée de pédale de frein (18) et une attache en E (17).
6. Appliquer deux gouttes d'adhésif frein-filet à la vis du goujon à bille.
Consommable : LOCTITE 243 MEDIUM STRENGTH THREADLOCKER AND SEALANT (BLEU) (99642-97)
7. Aligner le goujon à bille de la tige de frein (13) avec l'ensemble de pédale de frein (6).
8. Installer la vis de goujon à bille. Serrer.
Couple : 13,6–20,4 N·m (120–180 **in-lbs**) *Vis de goujon à bille de tige de frein*
9. Voir la Figure 6. Installer le repose-pied avec la rondelle à ressort sur la chape du repose-pied (9)
 - a. S'assurer que la rondelle à ressort est positionnée à l'intérieur de la chape du repose-pied (9) avec le bord droit orienté vers l'intérieur.
 - b. Aligner les trous. Pousser l'axe de chape à partir du haut dans le trou de la chape.
 - c. Fixer l'axe de chape en utilisant le **nouvel** anneau de retenue (20).
4. Installer l'anneau de retenue (15) à l'extrémité de la rainure.
5. Appliquer deux gouttes d'adhésif frein-filet sur les vis (3, 4).
Consommable : LOCTITE 243 MEDIUM STRENGTH THREADLOCKER AND SEALANT (BLEU) (99642-97)
6. Installer la tringle de commande de vitesse.
 - a. Installer les vis (3, 4).
 - b. Serrer.
Couple : 13,6–20,3 N·m (10–15 ft-lbs) *tringle de commande de vitesse*
7. Installer l'embout de sélecteur sur le **nouveau** levier de sélecteur (12). Serrer.
8. Voir la Figure 5. Récupérer le repose-pied mis de côté, la rondelle à ressort, l'axe de chape du repose-pied et l'anneau de retenue de la chape du repose-pied (20) dans le kit.
9. Installer le repose-pied avec la rondelle à ressort sur la chape du repose-pied (10).
 - a. S'assurer que la rondelle à ressort est positionnée à l'intérieur de la chape du repose-pied (10) avec le bord droit orienté vers l'intérieur.
 - b. Aligner les trous. Pousser l'axe de chape à partir du haut dans le trou de la chape.
 - c. Fixer l'axe de chape en utilisant le **nouvel** anneau de retenue (20).

Installer le levier d'embrayage de commandes avancées

1. Voir la Figure 5. Installer le bras d'arbre de commande (11) en l'orientant directement vers le bas vers l'arbre de commande (qui sort du couvercle latéral du moteur).
 - a. Installer la vis (16). Serrer.
Couple : 22–27 N·m (16–20 ft-lbs) *Vis de bras d'arbre de commande*
2. Installer le support de repose-pied (8) sur le cadre.
 - a. Installez les vis (2). Serrer.
Couple : 61,1–67,9 N·m (45–50 ft-lbs) *Vis de support de fixation d'appui-pied*
3. Installer le levier de changement de vitesse (12) sur l'arbre de repose-pied (10).
 - a. Installer la chape du repose-pied (10) sur le support de repose-pied (8).
 - b. Aligner le trou de la chape de repose-pied (10) avec le trou du support de repose-pied (8).
 - c. Installez la vis (5). Serrer.
Couple : 17,6–23 N·m (13–17 ft-lbs) *vis*

Ajustement de la pédale de sélecteur

Régler la tringlerie de changement de vitesse à 45 degrés si les vitesses ne s'enclenchent pas complètement ou que le jeu du levier de vitesse de pointe est inadéquat.

1. Voir la Figure 4. Retirer la vis (1) qui fixe le joint à rotule (2) à la pédale de sélecteur (5).
2. Faire pivoter le joint à rotule ou la tringle de commande de vitesse (4) pour ajuster la longueur de la tringle.
 - a. Fixer temporairement le joint à rotule à la pédale de sélecteur et vérifier l'angle de cette dernière.
 - b. S'assurer qu'un nombre égal de filets sont visibles aux deux extrémités de la tringle de commande de vitesse.
3. Installer la vis lorsque la pédale présente un angle de 45 degrés (1). Serrer.
Couple : 13,6–20,3 N·m (10–15 ft-lbs) *tringle de commande de vitesse*
4. Serrer les écrous bloquants (3) de chaque extrémité tout en tenant la tringle de commande de vitesse (4).

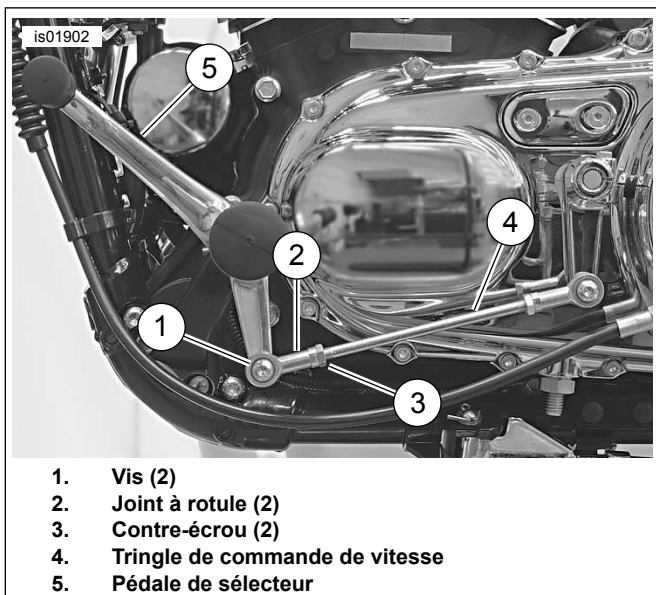


Figure 4. Ajustement de la pédale de sélecteur

PIÈCES DE RECHANGE

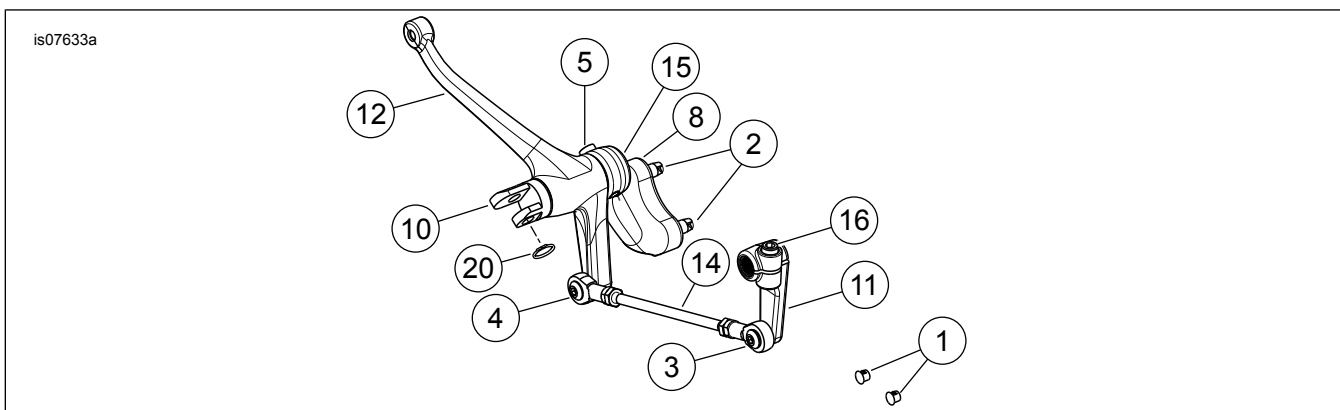


Figure 5. Pièces de rechange : Commandes avancées côté gauche (sélecteur)

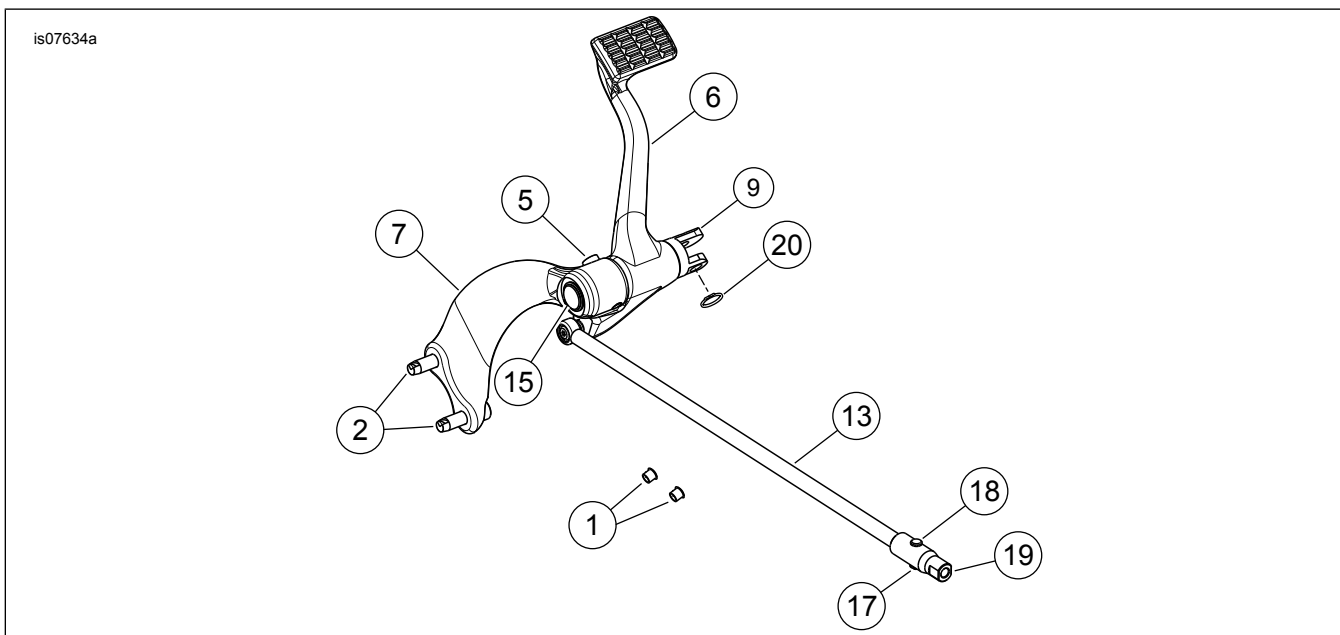


Figure 6. Pièces de rechange : Commandes avancées côté droit (freins)

Tableau 1. Tableau des pièces de rechange

Article	Description (quantité)	Numéro de pièce
1	Bouchon, trou (4)	90493-83
2	Vis, 3/8-16 x 1-1/4 po (4)	3214
3	Vis, 5/16-18 x 7/8 po	4359
4	Vis, bouton hexagonal (verrou) 5/16-18 x 1 po	4016
5	Vis à tête cylindrique, 5/16-18 x 1-1/4 po (2)	3210A
6	Ensemble, pédale de frein, chrome	50600111
	Ensemble, pédale de frein, noir	50600025
7	Support, support de repose-pied du motocycliste de droite, noir	42652-04
8	Support, support de repose-pied du motocycliste de gauche, noir	42651-04
9	Repose-pied de chape, droite	51731-10
10	Repose-pied de chape, gauche	51730-10
11	Levier, bras d'arbre de commande, noir	34724-10
	Levier, bras d'arbre de commande, chrome	34670-06
12	Ensemble, levier de sélecteur, chrome	33600043
	Ensemble, levier de sélecteur, noir	34723-10
13	Ensemble, tige de frein, noir	50600092
	Ensemble, tige de frein, chrome	50600123
14	Ensemble, tringlerie de commande de vitesse, noir	34663-10
	Ensemble, tringlerie de commande de vitesse, chrome	33600049
15	Anneau, chape de montage du repose-pied (2)	11390
16	Vis	2708A
17	Attache, style E	12600080
18	Goujon-poussoir de pédale de frein	50600101
19	Collier de poussoir du maître-cylindre arrière, chrome	41700259
20	Anneau de retenue	11304
Éléments mentionnés dans le texte, mais non inclus dans le kit :		
A	Repose-pied de série	
B	Attache en E de série	