



## SE120R SCREAMIN' EAGLE PRO HIGH PERFORMANCE CRATE ENGINE (BETA)

### 概要

### キット番号

19206-16

### モデル

モデルの適合に関する情報は、最新の純正P&Aカタログをご参照ください。または、最寄りのハーレーダビッドソンジャパン正規販売網店にお問い合わせください。

#### 注記

このエンジンはレース専用です!工場出荷時にシャーシに取り付けられた排気ラベルとライセンスプレートは外してください。

### 目次

表1. 目次

ページ	主題
2	SE120Rエンジンの取り付け
3	SE120Rエンジンの仕様
3	製造公差
4	サービスリミット
5	SE120R シリンダー
6	SE120R ピストン
8	ブッシュロッドの交換/点検修理
9	交換用パーツ

### 取り付け要件

- 推奨合成エンジンオイル:Screamin' Eagle SYN3® 20W50 (部品番号99824-03/00QT)。
- 2007 ~ 2011年Softailモデル (FXCW、FXCWCは除く): このエンジンを取り付ける場合は、SE High Capacity Compensator Kit (ハイキャパシティコンペンセーターキット) (部品番号40274-08A) を取り付ける必要があります。
- 190 N·m (140 ft-lbs) 以上のトルクを支えられるクラッチキット。Screamin' Eagleのプレッシャークラッチ (部品番号37000121) とダイアフラムスプリング (部品番号37951-98) を取り付けることをお勧めします。ドラッグレース用の場合は、クラッチキット (部品番号37976-08A) を使用してください。
- SEスロットルボディ、エアクリーナー、およびハイフローインジェクター。Screamin' Eagle Proのカタログをご覧になるか、最寄りのハーレーダビッドソンジャパン正規販売網店にお問い合わせください。
- SE Exhaust Gaskets Kit (部品番号17048-98)。
- オイルクーラーを推奨します。純正P&Aカタログをご覧になるか、最寄りのハーレーダビッドソンジャパン正規販売網店にお問い合わせください。
- SE Pro Super Tuner。Screamin' Eagle Proのカタログをご覧になるか、最寄りのハーレーダビッドソンジャパン正規販売網店にお問い合わせください。

- このキットの取り付けに必要な特殊工具については、サービスマニュアルの該当する項目を参照してください。

#### ▲警告

ライダーおよびパッセンジャーの安全を守るため、キットは正しく装着してください。サービスマニュアルを参照しながら、適切な手順に従ってください。自分で作業を行うことが難しい場合、または適切な工具を持っていない場合は、最寄りのハーレーダビッドソン正規販売網店に取り付けを依頼してください。本キットを正しく取り付けないと死亡したり重傷を負うおそれがあります。(00333b)

#### 注記

この取扱要領書は、サービスマニュアルの記載情報の参照を必要としています。この取り付け作業には、年式とモデルとに該当するサービスマニュアルが必要です。マニュアルは最寄りのハーレーダビッドソンジャパン正規販売網店でお買い求めいただけます。

### キット内容

標準装備のフォグランプスイッチについては、以下を参照してください。

- 図7および表14
- 図8および表15
- 図9および表16
- 図10および表17
- 図11および表18
- 図12および表19
- 図14および表21
- 図13および表20

### 準備

- 適切なリフトに車体を設置する。

#### ▲警告

フューエルシステムを取り扱う際は、喫煙したり、そばで火や火花の元となるものを使用したりしないでください。ガソリンは可燃性、起爆性が非常に高いため、死亡事故または重傷事故につながるおそれがあります。(00330a)

#### ▲警告

フューエルが飛び散らないよう、サプライホースを外す前に高圧フューエルシステムをパーズします。ガソリンは可燃性、起爆性が非常に高いため、死亡事故または重傷事故につながるおそれがあります。(00275a)

- サービスマニュアルを参照して以下の作業を行う。
  - シートを取り外します。

- b. フューエルサプライホース内の空気を抜いて接続箇所を外す。

#### ▲警告

誤ってエンジンを始動すると、死亡事故や重大な人身事故を引き起こすおそれがあるため、メインヒューズを外して作業を開始してください。(00251b)

#### 注記

- ・スマートサイレン装備車:セキュリティフオブがある状態で、イグニッションスイッチをオンにします。サービスマニュアルを参照してください。セキュリティシステムを解除し、イグニッションスイッチをオフ(OFF)にします。直ちにメインヒューズを取り外します。
- ・スマートサイレン非装備車:サービスマニュアルを参照してください。メインヒューズを取り外します。

全モデル:

3. サービスマニュアルを参照して以下の作業を行う。
  - a. フューエルタンクからインストゥルメントコンソール(装備車の場合)を取り外す。
  - b. フューエルタンクを取り外す。
4. バイクを上昇させます。

## 取り外し

### 現在のエンジンの取り外し

1. エンジンをシャーシから取り外します。サービスマニュアルの「エンジン」の項を参照してください。

### SE120Rエンジンの取り付け

1. エンジンを取り付けの前に、オイルシステムに破片や汚れがないことを確認してください。オイルパンを洗い流します。この作業は、ハーレーダビッドソン正規販売網店または資格要件を満たしたテクニシャンが行ってください。
2. エンジンからトランスミッションインターフェースへのオイル通路キャップまたはプラグを外します。
3. サービスマニュアルの「エンジン」の項を参照してください。エンジンをシャーシに取り付けます。
4. 2007 ~ 2011年Softailモデル(FXCW、FXCWCは除く):Screamin' Eagle High Capacity Compensator Kit (ハイキャパシティコンペンセーターキット)(別売)を取り付けます。当該キットの説明に従ってください。適切なコンペンセーターキットについては、Screamin' Eagle Proのカタログをご覧になるか、最寄りのハーレーダビッドソンジャパン正規販売網店にお問い合わせください。2012年以降のSoftailモデル、全FXCWモデル、全FXCWCモデル:サービスマニュアルの説明に従って、純正(OE)コンペンセーターを取り付けます。

## 完了

1. フューエルタンクを取り付けます。サービスマニュアルを参照してください。
2. サービスマニュアルを参照してください。メインヒューズを取り付けます。

#### ▲警告

シートを装着したらシートを上につけ張り、所定の位置にロックされていることを確認します。シートが緩んでいると、走行中に動いて制御不能となり、死亡したり重傷を負うおそれがあります。(00070b)

3. シートを取り付けます。サービスマニュアルを参照してください。

#### 注記

このキットを取り付ける際には必ずECM(電子制御モジュール)を再調整する必要があります。ECMの再調整が適切に行われないと、エンジンに深刻なダメージを与えるおそれがあります。(00399b)

4. このキットを取り付ける際は、新しいECM (電子制御モジュール) キャリブレーションをダウンロードします。Screamin' Eagle Proのカタログをご覧になるか、最寄りのハーレーダビッドソン ジャパン正規販売網店にお問い合わせください。
5. エンジンを始動させます。数回繰り返して正常に作動するか確認します。

## 操作

新品エンジンの慣らし運転については、オーナーズマニュアルの「慣らし運転規則」の項を参照してください。

## メンテナンス

1. 該当するサービスマニュアルまたはオーナーズマニュアルの「メンテナンススケジュール」を参照してください。
2. 正しいサービス手順については、サービスマニュアルの「エンジン」の項を参照してください。

## SE120Rエンジンの仕様

#### 注記

以下の各セクションに示す情報は、SoftailモデルのTwin Cam 96<sup>™</sup> ベータエンジンのサービスマニュアルの「エンジン」セクションには載っていません。

表2。エンジン:Screamin' Eagle Twin Cam、SE120R

品目	仕様	
圧縮比	10.5:1	
ボア	4.060 in.	103.12 mm
ストローク	4.625 in.	117.48 mm
排気量	119.75 cu in.	1962.39 cc
潤滑方式	加圧、ドライサンプ オイルクーラー付き	
最大維持エンジン速度	6,200 rpm	

## 製造公差

次の表に記載されていない仕様については、サービスマニュアルのTwin-Cam 96<sup>™</sup>仕様を参照してください。

表3. シリンダーヘッド

品目	in.	MM
ヘッドのバルブガイド(タイト)	0.0020~0.0033	0.051~0.084
インテークバルブシートのヘッドへの圧入しろ(タイトフィット)	0.004~0.0055	0.102~0.140
エキゾーストバルブシートのヘッドへの圧入しろ(タイトフィット)	0.004~0.0055	0.102~0.140

表4. バルブ

品目	in.	MM
ガイドの嵌合(インテークおよびエキゾースト)	0.0011~0.0029	0.028~0.074
シート幅	0.034~0.062	0.86~1.57
シリンダーヘッドボスからのステム突出量	1.990~2.024	50.55~51.41

表5. バルブスプリング仕様

品目	圧力	寸法
クローズ	79kg (180 lbs)	45.7mm (1.800 in.)
オープン	196kg (500 lbs)	29.9mm (1.177 in.)
自由長	該当なし	56.1mm (2.210 in.)

表6. ピストン

ピストン:	クリアランス(in.)
ピストンとシリンダー間のフィット(ルーズ)	0.0026~0.0036
ピストンピンフィット(ルーズ)	0.0003~0.0008
トップリングのエンドギャップ	0.012~0.020
セカンドリングのエンドギャップ	0.016~0.024
オイルコントロールリングレールギャップ	0.008~0.0028
トップリングサイドクリアランス	0.0010~0.0022
セカンドリングサイドクリアランス	0.0010~0.0022
オイルコントロールリングサイドクリアランス	0.0003~0.0072

表7. カム仕様-SE266E

吸気	仕様
オープン	24° BTDC
クローズ	58° ABDC
バルブ角度	262°
最大バルブリフト	16.713 mm (0.658 in)
バルブリフト@TDC	5.283 mm (0.208 in)
エキゾースト	仕様
オープン	69° BBDC
クローズ	17° ATDC
バルブ角度	266°
最大バルブリフト	16.713 mm (0.658 in)
バルブリフト@TDC	4.521 mm (0.178 in)
タペットリフト量が1.346 mm (0.053 in) のときのカムタイミング。角度はクランクシャフトの回転角。	

## サービスリミット

サービスリミットを参考に、パーツの交換を行ってください。

## 注記

次の表に記載されていない仕様については、サービスマニュアルのツインカム96仕様を参照してください

表8. シリンダー

品目	摩耗が以下の値を超えたら交換	
	in.	MM
テーパ度	0.002	0.051
真円度	0.002	0.051
ガスケットまたはオリング表面の歪み: 上部	0.006	0.152
ガスケットまたはオリング表面の歪み: ベース	0.004	0.102

表9. シリンダーボア

品目	摩耗が以下の値を超えたら交換	
	in.	MM
スタンダード	4.062	103.17
0.010インチオーバーサイズ	4.072	103.43

表10. ピストン

ピストンとシリンダー間のフィット(ルーズ)	摩耗リミット(in.)
シリンダーにフィット(ルーズ)	0.0061
ピストンピンフィット(ルーズ)	0.0011
トップリングのエンドギャップ	0.030
セカンドリングのエンドギャップ	0.034
オイルコントロールリングレールギャップ	0.038
トップリングサイドクリアランス	0.0030
セカンドリングサイドクリアランス	0.0030
オイルコントロールリングサイドクリアランス	0.0079

## SE120R シリンダー

### 準備

- 適切なリフトに車体を設置する。

#### ▲警告

フューエルシステムを取り扱う際は、喫煙したり、そばで火や火花の元となるものを使用したりしないでください。ガソリンは可燃性、起爆性が非常に高いため、死亡事故または重傷事故につながるおそれがあります。(00330a)

#### ▲警告

フューエルが飛び散らないよう、サプライホースを外す前に高圧フューエルシステムをパーズします。ガソリンは可燃性、起爆性が非常に高いため、死亡事故または重傷事故につながるおそれがあります。(00275a)

- サービスマニュアルを参照して以下の作業を行う。

- シートを取り外します。
- フューエルサプライホース内の空気を抜いて接続箇所を外す。

**▲ 警告**

誤ってエンジンを始動すると、死亡事故や重大な人身事故を引き起こすおそれがあるため、メインヒューズを外して作業を開始してください。(00251b)

**注記**

- ・ スマートサイレン装備車:セキュリティフォブがある状態で、イグニッションスイッチをオンにします。サービスマニュアルを参照してください。セキュリティシステムを解除し、イグニッションスイッチをオフ(OFF)にします。直ちにメインヒューズを取り外します。
- ・ スマートサイレン非装備車:サービスマニュアルを参照してください。メインヒューズを取り外します。

全モデル:

3. サービスマニュアルを参照して以下の作業を行う。
  - a. フューエルタンクからインスツルメントコンソール(装備車の場合)を取り外す。
  - b. フューエルタンクを取り外す。
4. バイクを上昇させます。

### エンジンコンポーネントの取り外し

1. サービスマニュアルを参照してください。既装着のエアクリナーアッセンブリーを取り外します。
2. サービスマニュアルに従って既存のエキゾーストシステムを外します。
3. エンジンのトップエンドを分解します。サービスマニュアルの「エンジン」の項を参照してください。

### エンジンのトップエンドコンポーネントを取り付けます

**注記**

- ・ 図1を参照します。103.1 mm (4.060 in) シリンダーベースガスケット(1)およびシリンダーヘッドガスケット(2)を使用する際はOリングは不要となります。シリンダーダボまたはシリンダー栓にはOリングを使用しないでください。
- ・ 新品のベースガスケット(1)を取り付ける際は、エンボス加工された側を下にし、へこんだ側を上にします。

1. サービスマニュアルを参照してください。以下の変更とともにエンジンを組み立てます。
  - a. キット付属のベースガスケットとヘッドガスケットを使用し、エンジンのトップエンドを組み立てます。サービスマニュアルの「エンジン」の項を参照してください。

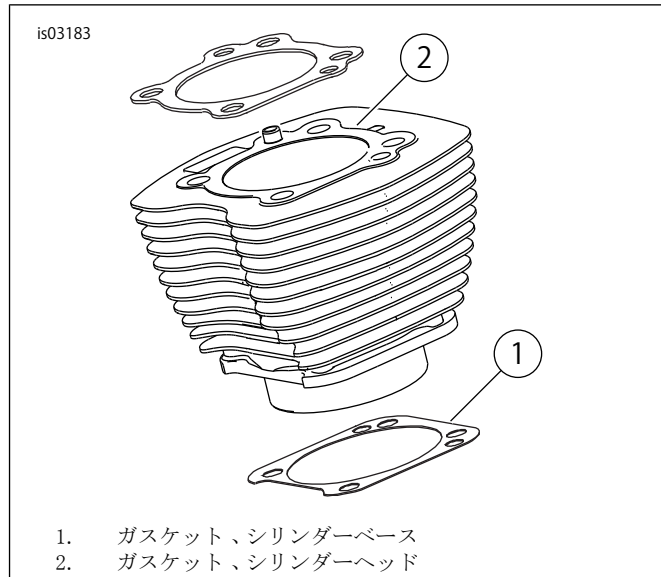


図1。シリンダーガスケット

### 最終組立作業

1. フューエルタンクを取り付けます。サービスマニュアルを参照してください。
2. サービスマニュアルを参照してください。メインヒューズを取り付けます。

**▲ 警告**

シートを装着したらシートを上につ張り、所定の位置にロックされていることを確認します。シートが緩んでいると、走行中に動いて制御不能となり、死亡したり重傷を負うおそれがあります。(00070b)

3. シートを取り付けます。サービスマニュアルを参照してください。

### SE120R ピストン

サービスマニュアルの「エンジン」の項を参照してください。

### ピストンの取り付け

**▲ 警告**

誤って車両が始動すると、死亡事故や重傷事故を引き起こすおそれがあるため、バッテリーケーブル(マイナス(-)ケーブルが先)を外してから作業を開始してください。(00307a)

**▲ 警告**

マイナス(-)バッテリーケーブルを先に取り外します。マイナス(-)ケーブルを接続した状態でプラス(+)ケーブルがアースに接触すると、火花が発生してバッテリーが爆発し、死亡や重傷を負う原因になることがあります。(00049a)

1. サービスマニュアルを参照してください。シートを取り外します。バッテリーケーブルを両方取り外します。先にマイナス(-)バッテリーケーブルから外してください。シートマウントハードウェアをすべて保管します。

▲警告

フューエルシステムを取り扱う際は、喫煙したり、そばで火や火花の元となるものを使用したりしないでください。ガソリンは可燃性、起爆性が非常に高いため、死亡事故または重傷事故につながるおそれがあります。(00330a)

2. サービスマニュアルの「エンジン」の章にあるサービスマニュアルの点検整備およびトップエンドオーバーホールのための車両の解体および分解セクションを参照してください。
3. サービスマニュアルの「エンジン」の章にあるサブアセンブリー点検整備、トップエンド/シリンダー/アッパーコネクティングロッドセクションを参照してください。
4. サービスマニュアルの「エンジン」の章にあるサブアセンブリー点検整備、シリンダーセクションを参照してください。

注記

- ・ トップリング(シリンダータイプ)およびセカンドリング(テーパータイプナピアー)を「N」マークを上にして取り付けます。Oリングレールはどちらが上でも構いません。
- ・ このキットの103.1 mm (4.060 in)シリンダーベースガスケットとシリンダーヘッドガスケットを使えば、Oリング(部品番号11273)は不要です。シリンダーダボまたはシリンダー栓にはOリングを使用しないでください。
- ・ 新品のベースガスケットを取り付ける際は、エンボス加工された側を下にし、へこんだ側を上にします。

注記

表11に基づくこの位置のピストン-シリンダーフィットのチェックは参考用です。

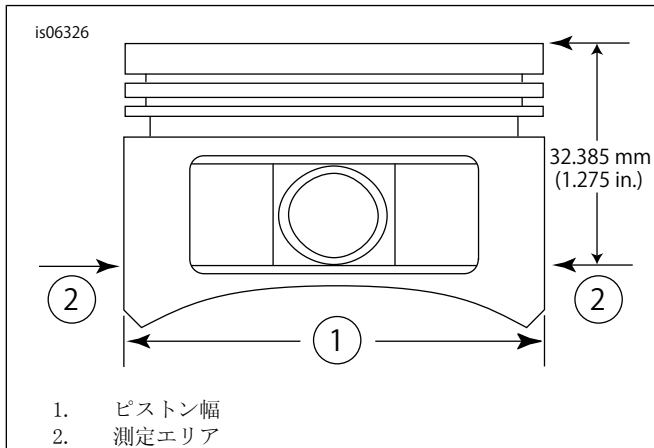


図2. ピストン測定

5. 図2を参照してください。ピストンの幅(1)を測定します。測定する位置は、ピストンのデッキ面(一番上の面)から32.38 mm (1.275 in)下がった位置(2)とします。ピストンピンホールの両側から水平方向に直角に測定してください。この位置のピストン-シリンダーフィットについては表11を参照してください。

6. このキットのピストンは前後用に分かれています。エンジンの前側に矢印を向け、「フロント」と書かれたピストンをフロントシリンダーに取り付けます。エンジンの前側に矢印を向け、「リア」と書かれたピストンをリアシリンダーに取り付けます。
7. サービスマニュアルの「エンジン」の章にあるトップエンドオーバーホール、アッセンブリーセクションを参照してください。

表11. 仕様

ピストン:	クリアランス(in.)
ピストンとシリンダー間のフィット(ルーズ)	0.0026~0.0036
ピストンピンフィット(ルーズ)	0.0003~0.0008
トップリングのエンドギャップ	0.012~0.020
セカンドリングのエンドギャップ	0.016~0.024
オイルコントロールリングレールギャップ	0.008~0.0028
トップリングサイドクリアランス	0.0010~0.0022
セカンドリングサイドクリアランス	0.0010~0.0022
オイルコントロールリングサイドクリアランス	0.0003~0.0072

表12. サービスリミット

ピストンとシリンダー間のフィット(ルーズ)	摩耗リミット(in.)
シリンダーにフィット(ルーズ)	0.0061
ピストンピンフィット(ルーズ)	0.0011
トップリングのエンドギャップ	0.030
セカンドリングのエンドギャップ	0.034
オイルコントロールリングレールギャップ	0.038
トップリングサイドクリアランス	0.0030
セカンドリングサイドクリアランス	0.0030
オイルコントロールリングサイドクリアランス	0.0079

ピストンピンリテーニングリング(サークリップ)の取り付け

注記

サークリップギャップが12:00または6:00の位置にくるように取り付けてください。

1. 「図3」を参照。サークリップ(1)の開いた方をピストンピンボス周囲の溝(3)のノッチ(2)に挿入し、ギャップが12時または6時の位置にくるよう取り付けます。
2. 「図4」を参照してください。図のように親指(1)を置きます。サークリップ(2)の85%が溝にはまるまでしっかり押し込みます。
3. ピストンを引っかいたり傷つけたりしないでください。小型のドライバーを使って、サークリップを残りの溝に押し込みます。残りのサークリップでも繰り返します。

注記

ピストンサークリップが完全に装着されているか確認してください。完全に装着されていないとエンジンが損傷します。

4. サービスマニュアルの「エンジン」の章にある分解後の再アッセンブリーの項を参照してください。

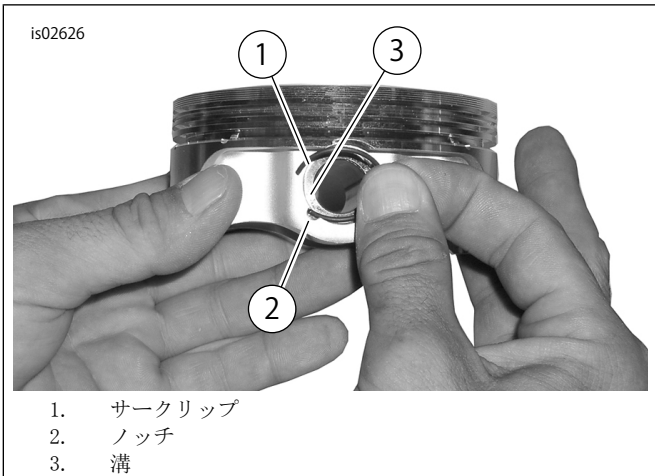


図3. サークリップおよびピストン

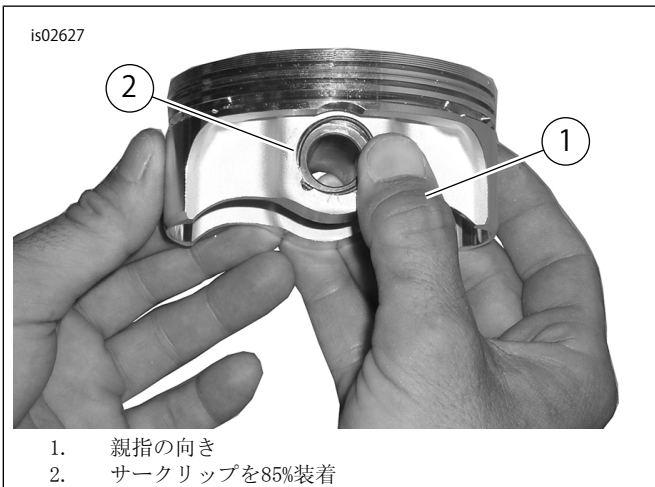


図4. サークリップの取り付け

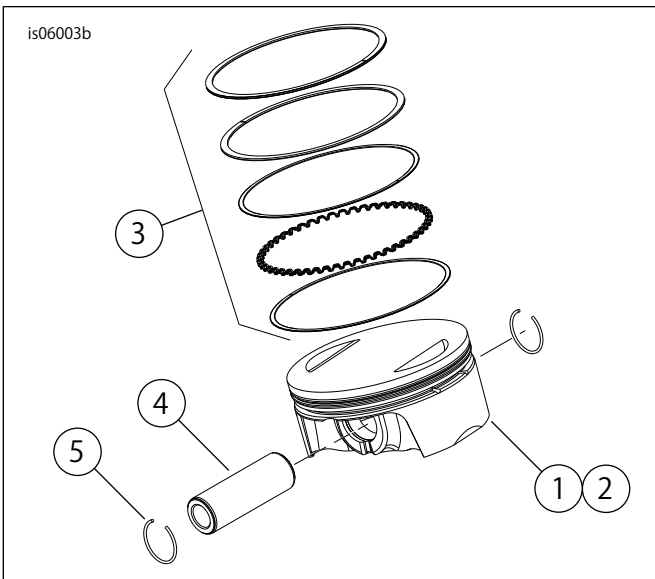


図5. ピストンアッセンブリー

表13. ピストンアッセンブリー

品目	詳細(数量)
1	ピストン(フロント、スタンダード)
2	ピストン(リア、スタンダード)

表13. ピストンアッセンブリー

品目	詳細(数量)
3	・ リングセット、スタンダード(2)
4	・ ピストンピン(2)
5	・ サークリップ(4)
1	ピストン(フロント、+0.010)
2	ピストン(リア、+0.010)
3	・ リングセット、+0.010(2)
4	・ ピストンピン(2)
5	・ サークリップ(4)

### プッシュロッドの交換/点検修理

1. サービスマニュアルの「エンジン」の項を参照してください。

#### 注記

プッシュロッドの取り付け、取り外しについては、サービスマニュアルの手順に従ってください。プッシュロッドには、「INT」(インテーク)、「EXH」(エキゾースト)のマークが付いています。

プッシュロッドは向きが決まっています。プッシュロッドの大きい端がリフターソケット側にくるようにしてください。

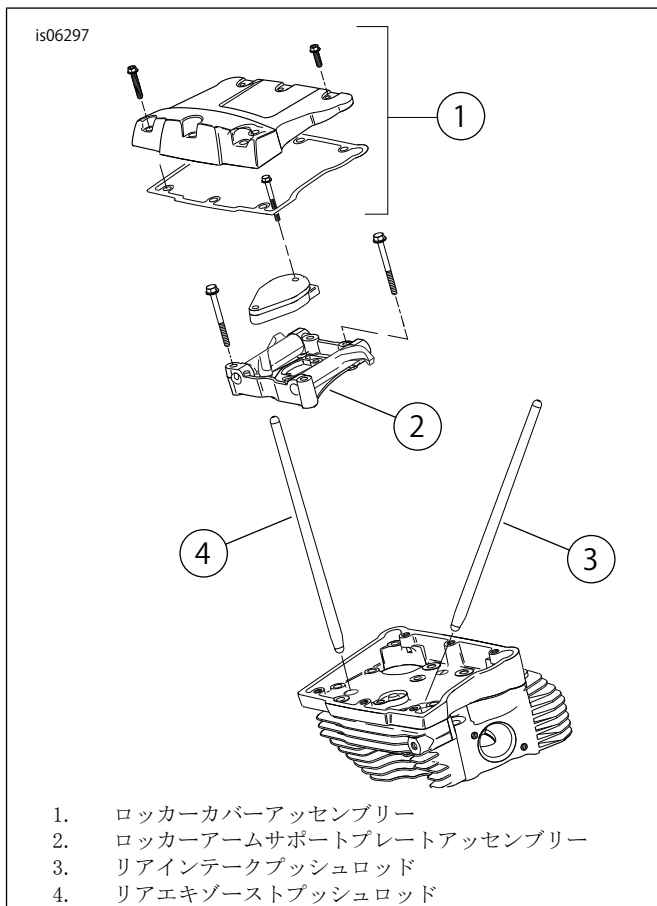


図6. プッシュロッド

1. ロッカーカバーアッセンブリー
2. ロッカーアームサポートプレートアッセンブリー
3. リアインテークプッシュロッド
4. リアエキゾーストプッシュロッド

is07076a

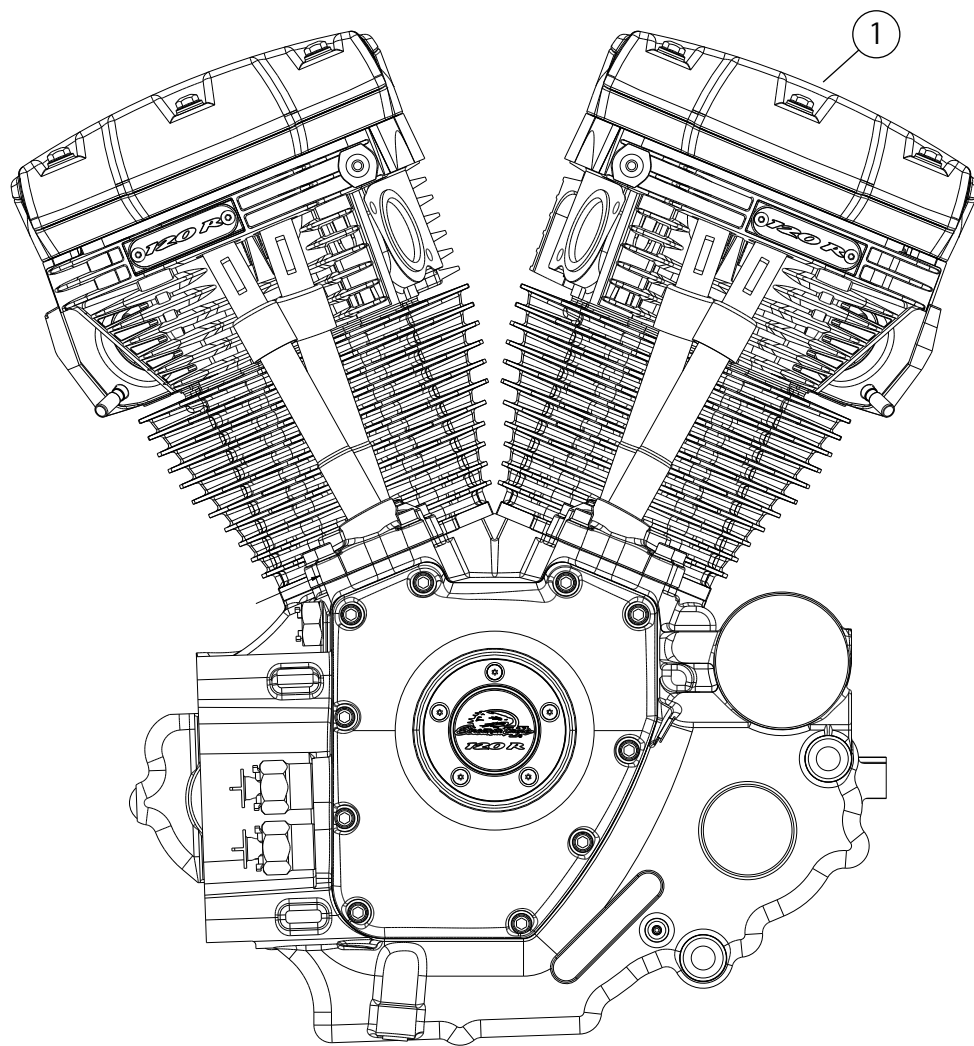


図7。エンジンアセンブリー、Screamin' Eagle Pro 120R Crate Engine (Beta) の完成品

表14。交換用パーツ、Screamin' Eagle Pro 120R Crate Engine (Beta)

品目	詳細(数量)	部品番号
1	エンジンアセンブリー、コンプリート	19206-16



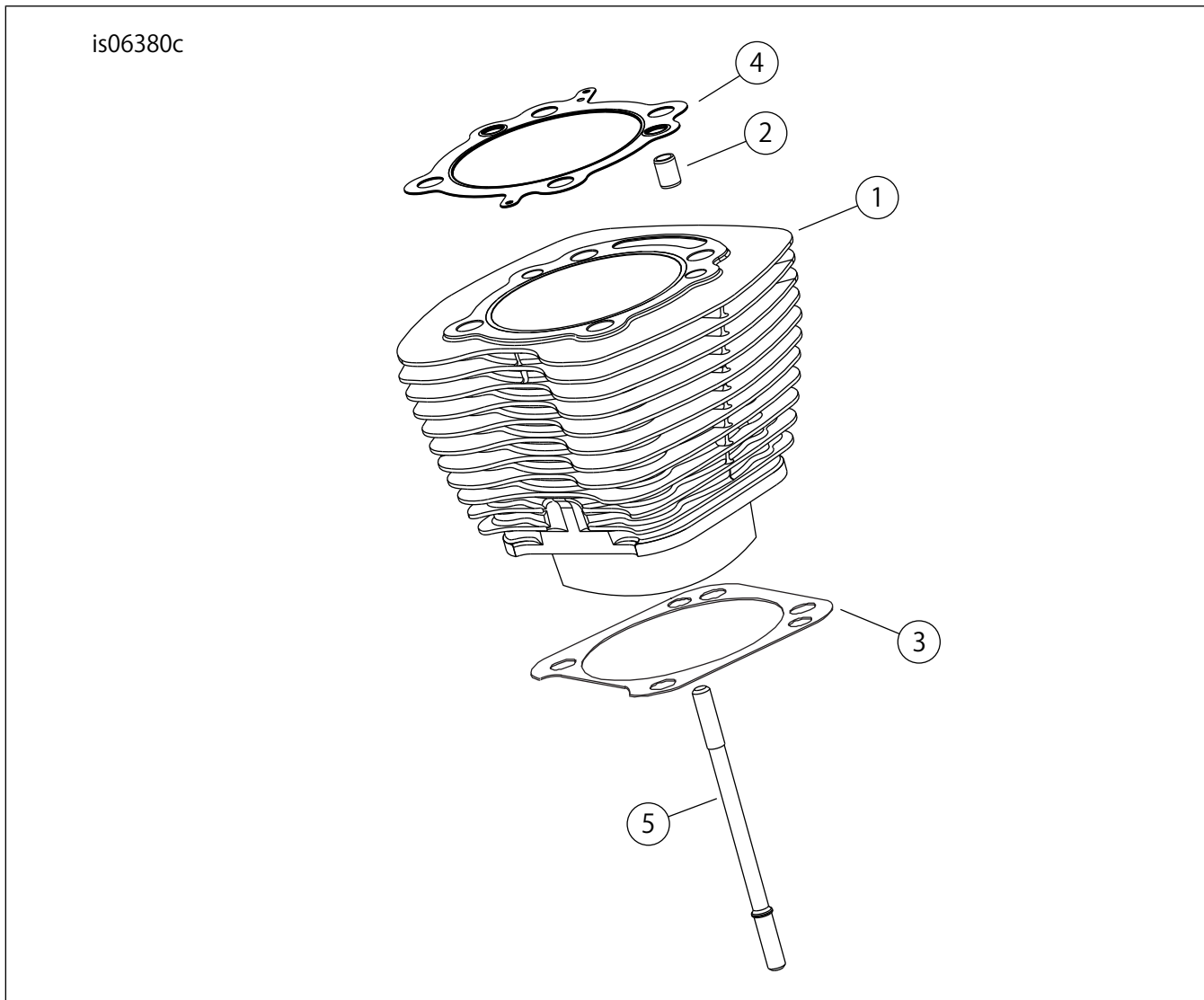


図8。SE120RScreamin' EagleProCrateEngine (Beta)のシリンダー

表15。交換用パーツ、SE120RScreamin' EagleProCrateEngine (Beta)のシリンダー

品目	詳細(数量)	部品番号
1	SEシリンダーキット、103.1 mm (4.060 in) (ブラック)。含まれているものは、フロントおよびリアのシリンダー、品目2~4、フランジ付き六角ヘッドスクリュー(部品番号1105)およびシーリングワッシャー(部品番号1086A)。	16550-04C
2	・ ダボピン、リング(4)	16595-99A
3	・ ガasket、シリンダーベース(2)	16736-04A
4	・ ガasket、シリンダーヘッド(2)	16104-04
5	スタッド、シリンダー(8)	16834-99A
6	ガasketキット、エンジンオーバーホール(非表示) シリンダーヘッドガasket、ベースガasket、バルブステムシールはいずれも含まれていません。	17053-99C
7	ガasketキット、トップエンド(図示なし)。 シリンダーヘッドガasket、ベースガasket、バルブステムシールはいずれも含まれていません。	17052-99C



## 交換用パーツ

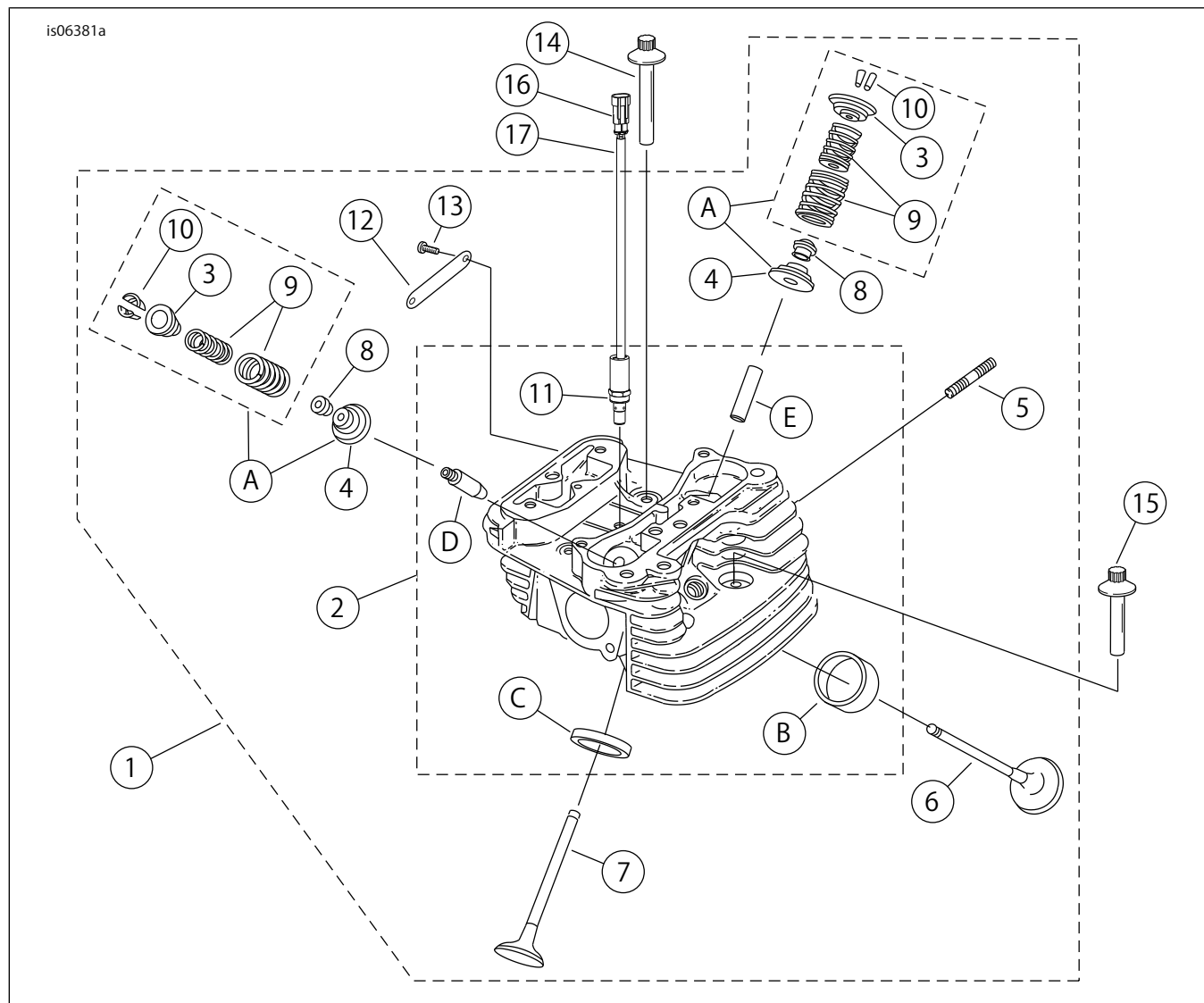


図9。SE120R Screamin' Eagle Pro Crate Engine (Beta) のシリンダーヘッドとバルブ

## 交換用パーツ

表16。交換用パーツ、SE120R Screamin' Eagle Pro Crate Engine (Beta) のシリンダーヘッドとバルブ

品目	詳細(数量)	部品番号
1	シリンダーヘッドアッセンブリー、リア(品目2～13を含む) シリンダーヘッドアッセンブリー、フロント(品目2～13を含む)	17444-10 17443-10
2	・ シリンダーヘッド(機械加工、アイテム11、B、C、D、E取り付け)	単品販売なし
3	・ カラー、バルブスプリング、アッパー(4)。品目「A」に含まれる。	単品販売なし
4	・ カラー、バルブスプリング、ロア(4)アイテム「A」を含む。	単品販売なし
5	・ スタッド、エキゾーストポート(4)	16715-83
6	・ インテークバルブ(2)	18190-08
7	・ エキゾーストバルブ(2)	18183-03
8	・ シール、バルブ(4)	18046-98
9	・ バルブスプリングユニット(4)。品目「A」に含まれる。	単品販売なし
10	・ リテーナー、バルブカラー(8)。品目「A」にも含まれる。	18240-98
11	・ ソレノイド、自動コンプレッションリリース(ACR)(2)	28861-07A

表16。交換用パーツ、SE120RScreamin' EagleProCrateEngine (Beta)のシリンダーヘッドとバルブ

品目	詳細(数量)	部品番号
12	・ メダリオン、「120R」(2)	17136-10
13	・ スクリュー、ボタンヘッド、TORX(4)	25800017
14	スクリュー、メネジ、長さ81 mm (3 3/16 in) (4)	16478-85A
15	スクリュー、メネジ、長さ47.6 mm (1 7/8 in) (4)	16480-92A
16	ピンハウジング、2極	72009-05
17	ワイヤーシール、16-20AWG (4)	72011-05
18	スパークプラグ、Screamin' Eagle (2) (非表示)	32186-10
サービスキット:		
A	バルブスプリングキット、Screamin' Eagle	18281-02A
以下のScreamin' Eagleパーツは別売りです:		
B	シート、インテークバルブ	18191-08
C	シート、エキゾーストバルブ	18048-98A
D	バルブガイド、インテーク(交換用)	
	・ (+0.003 in.)	18158-05
	・ (+0.002 in.)	18156-05
	・ (+0.001 in.)	18154-05
E	バルブガイド、エキゾースト(交換用)	
	・ (+0.003 in.)	18157-05
	・ (+0.002 in.)	18155-05
	・ (+0.001 in.)	18153-05

is06384c

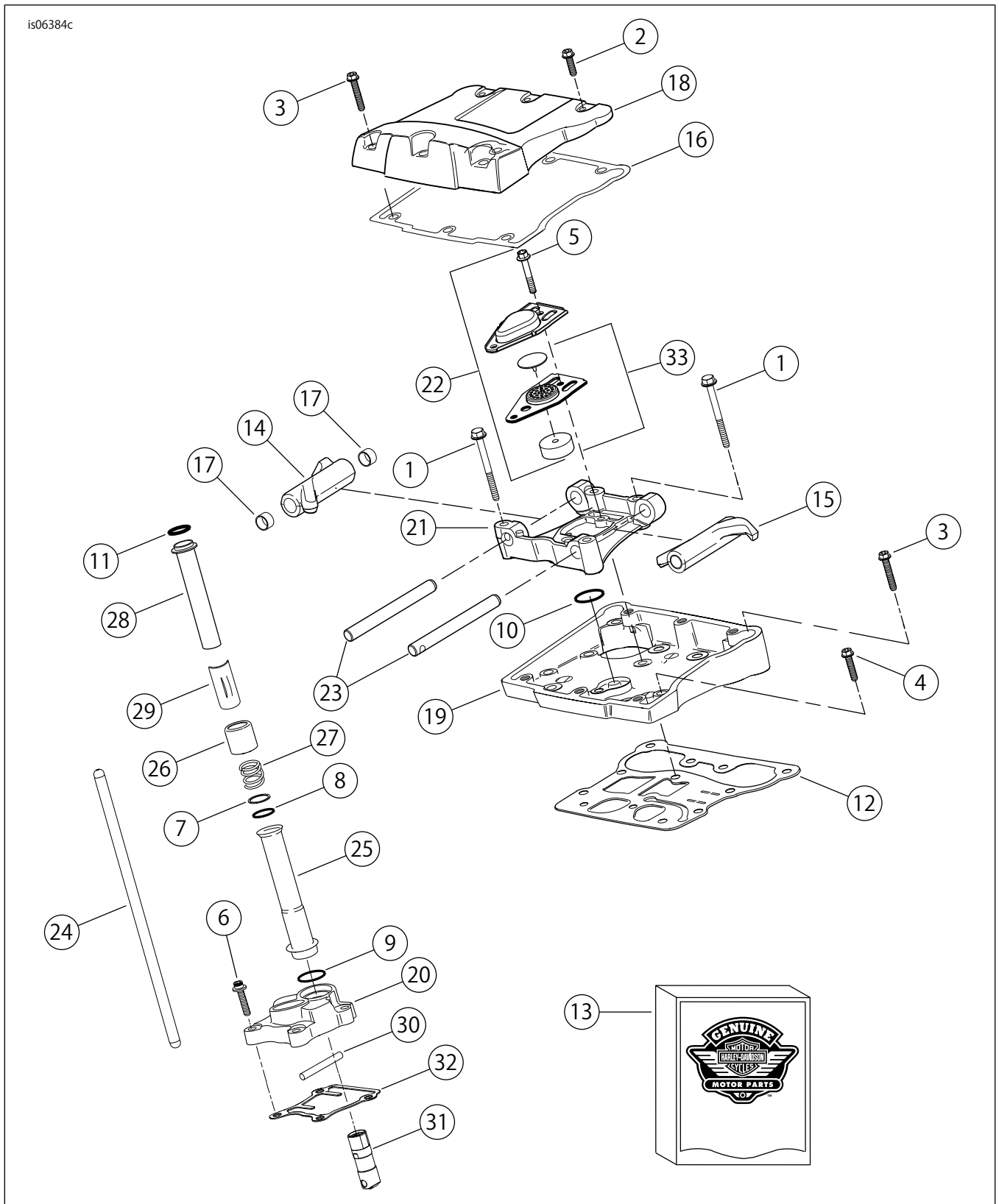


図10。SE120R Screamin' Eagle Pro Crate Engine (Beta) のロッカーアームとプッシュロッド

## 交換用パーツ

表17. 交換用パーツ、SE120RScreamin' EagleProCrateEngine (Beta)のロッカーアームとブッシュロッド

品目	詳細(数量)	部品番号
1	キャップスクリュー、フランジ付き六角ヘッド、5/16-18x63.5 mm (2.5 in)、ロックパッチ付きグレード8 (8)	1039
2	スクリュー、フランジ付き六角ヘッド(メス/オス)、5/16-18x25.4 mm (1.0 in)、ロックパッチ付き(6)	3692A
3	スクリュー、フランジ付き六角ヘッド(メス/オス)、5/16-18x44.4 mm (1.75 in)、ロックパッチ付き(10)	3693A
4	スクリュー、フランジ付き六角ヘッドSEMS、5/16-18x31.8 mm (1.25 in) ロックパッチ付き(8)	3736B
5	スクリュー、フランジ付き六角ヘッド、1/4-20x42.9 mm (1.69 in)、ロックパッチ付きグレード8 (4)	4400
6	キャップスクリュー、六角ソケットヘッド、熱処理ワッシャー、1/4-20x25.4 mm (1.0 in)、ロックパッチ(6)	4741A
7	ワッシャー、0.79 mm (0.031 in)厚(4)	6762B
8*	Oリング、ブッシュロッドカバー、17 mm (0.674 in) ID、茶(4)	11132A
9*	Oリング、ブッシュロッドカバー、22 mm (0.862 in) ID、茶(4)	11145A
10*	Oリング、15.5 mm (0.612 in) ID、黒(2)	11270
11*	Oリング、17 mm (0.671 in) ID、黄(4)	11293
12	ガスケット、ロッカーハウジング(2)	16719-99B
13	ガスケットキット、カムサービス(「*」の付いたアイテムを含む)	17045-99D
14	ロッカーアーム(フロントインテーク、リアエキゾースト)、ブッシュ付き(2)	17360-83A
15	ロッカーアーム(リアインテーク、フロントエキゾースト)、ブッシュ付き(2)	17375-83A
16*	ガスケット、ロッカーカバー(2)	17386-99A
17	ブッシュ、ロッカーアーム(8)	17428-57
18	ロッカーカバー、(クローム) (2)	17572-99
19	ロッカーカバー、(クローム) (2)	17578-10
20	リフターカバー、フロント(クローム) リフターカバー、リア(クローム)	17964-99 17966-99
21	サポート、ロッカーアーム(2)	17594-99
22*	ブリーザーアセンブリー(2)。品目5と33を含む。	17025-03A
23	シャフト、ロッカーアーム(4)	17611-83
24	パーフェクトフィットブッシュロッドキット(+0.030 in.)	18401-03
25	カバー、ブッシュロッド、ロア(4)	17939-99
26	キャップ、カバースプリング(4)	17945-36B
27	スプリング、ブッシュロッドカバー(4)	17947-36
28	カバー、ブッシュロッド、アッパー(4)	17948-99
29	キーパー、スプリングカバー(4)	17968-99
30	ピン、回転防止(2)	18535-99
31	Screamin' EagleHighCapacityLifterKit (4を含む)	18572-13
32	ガスケット、タペットカバー(2)	18635-99B
33	バッフルアセンブリー、ブリーザー(ブリーザーバルブ、フィルター付き) (2)	26500002

# 交換用パーツ

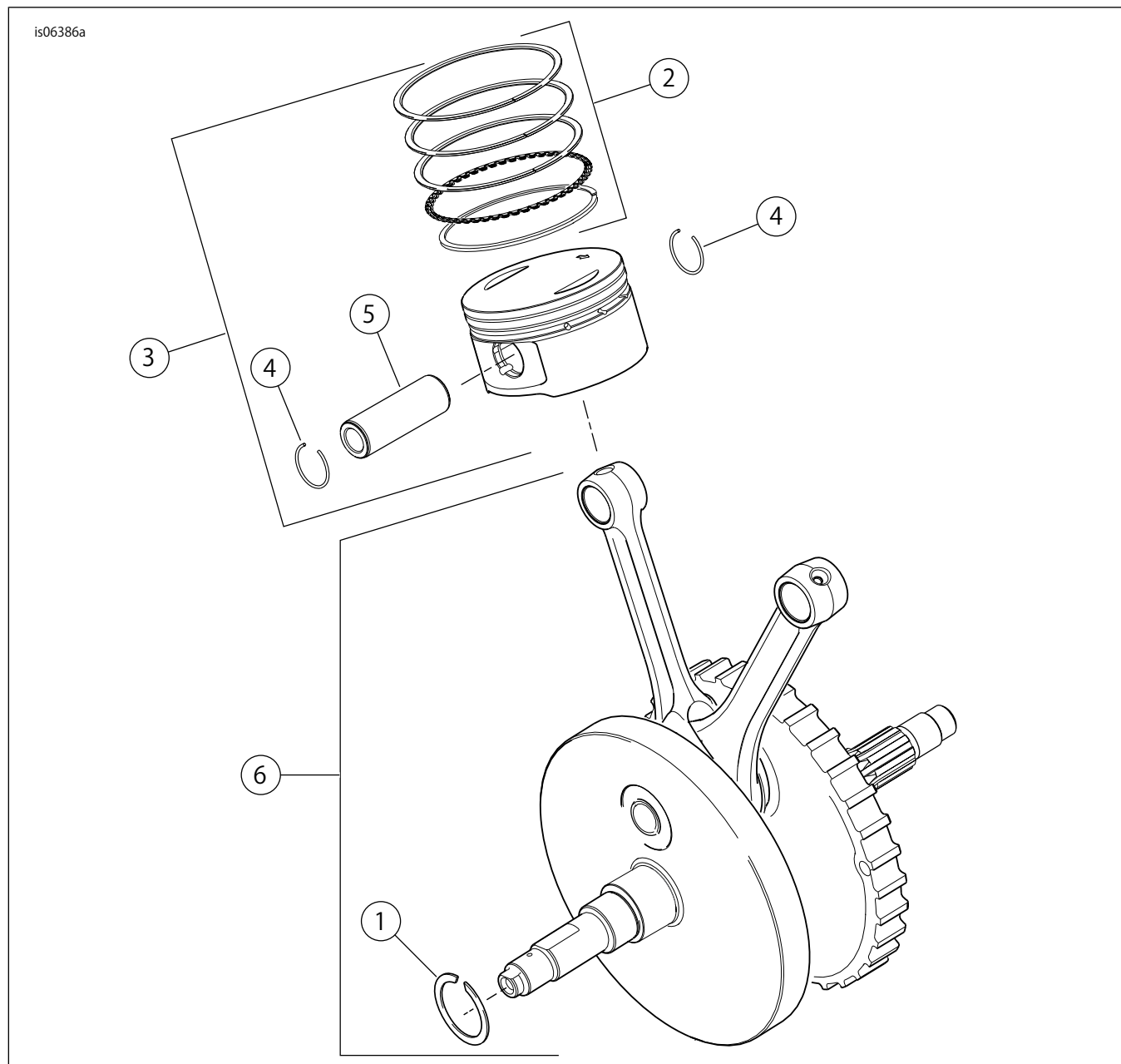


図11。SE120RScreamin' EagleProCrateEngine (Beta) のピストンとフライホイール

表18。交換用パーツ、SE120RScreamin' EagleProCrateEngine (Beta) のピストンとフライホイール

品目	詳細(数量)	部品番号
1	リテーニングリング	11177A
2	ピストンリングセット、スタンダード(2)	22526-10
	ピストンリングセット、0.254 mm (0.010 in) オーバーサイズ(2)	22529-10
3	ピストンキット、フロントおよびリア、リングセット、ピストンピン、ロックリング、スタンダード付き	22574-10
	ピストンキット、フロントおよびリア、リングセット、ピストンピン、ロックリング、0.254 mm (0.010 in) オーバーサイズ付き	22576-10
4	ロックリング、ピストンピン(4)	22097-99
5	ピストンピン(2)	22310-10
6	Flywheel assembly kit (4-5/8インチストローカー)	24100004A

# 交換用パーツ

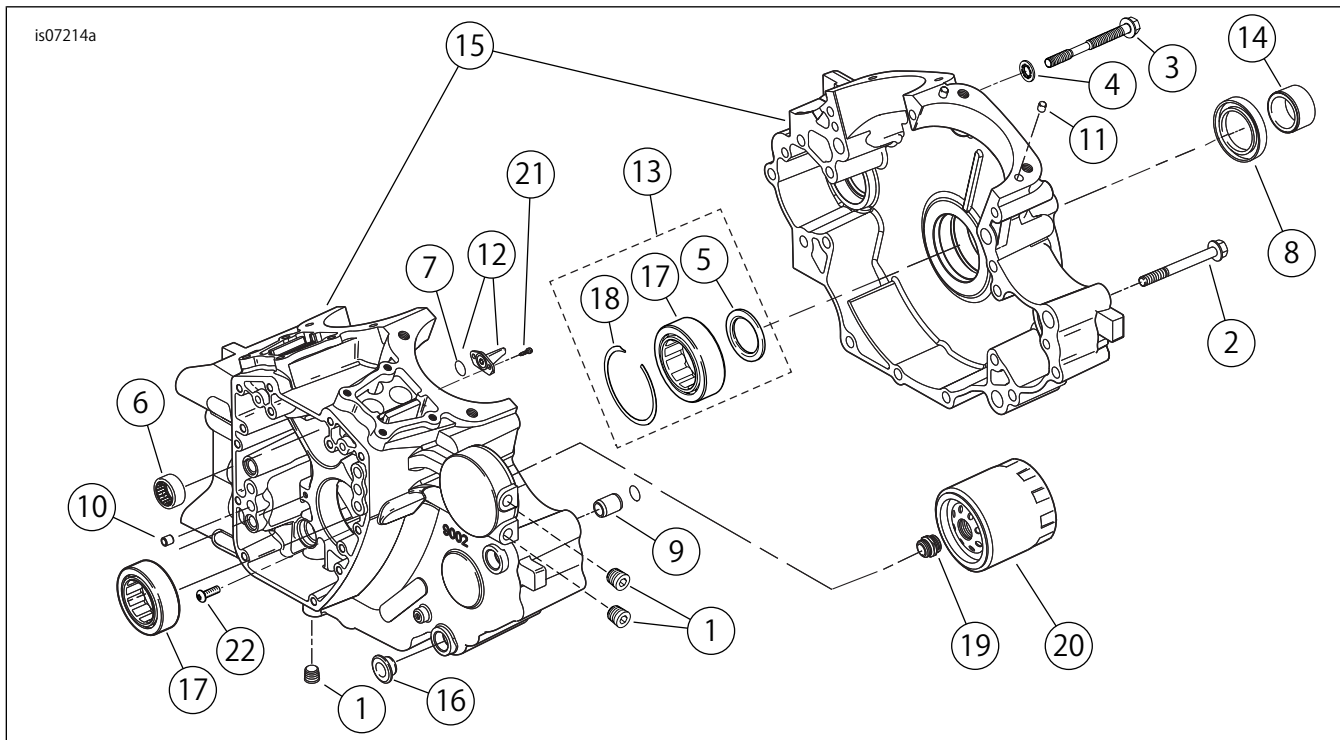


図12。SE120RScreamin' EagleProCrateEngine (Beta)のクランクケース、エンジンオイルフィルター、オイルクーラー

表19。交換用パーツ、SE120RScreamin' EagleProCrateEngine (Beta)のクランクケース、エンジンオイルフィルター、オイルクーラー

品目	詳細(数量)	部品番号
1	プラグ(3)	765
2	スクリュー、フランジ付き六角ヘッド、5/16-18x76 mm (3.0 in)長(11)	895
3	スクリュー、クランクケース中央上部	1105
4	シーリングワッシャー	1086A
5	ワッシャー、32 mm (1.2 in) ID, 46 mm (1.8 in) OD、厚さ3.2 mm (0.12 in) (2)	8972
6	ニードルベアリングキット、カムシャフト(2) (各キットに2つのベアリングアッセンブリーを含む)	24018-10
7	Oリング(2)	10930
8	オイルシール	12068
9	ノックピン、14.158 mm (0.557 in) Dx19 mm (0.75 in)長(2)	16574-99A
10	ノックピン、9.525 mm (0.375 in) Dx10.16 mm (0.40 in)長(2)	16589-99A
11	ノックピン、11.074 mm (0.436 in) Dx15.5 mm (0.61 in)長(4)	16595-99A
12	ピストンクーリングジェット(2) (アイテム7を含む)	22315-06A
13	ベアリングキット、左側(品目5、18、ベアリング(17)1個、ベアリングインナーレースを含む)	24004-03B
14	スペーサー、スプロケットシャフト	24009-06
15	Crankcase set (黒) (ベアリング、クーリングジェット、ボルト付き)	24400001A
16	スペーサー(4)	24603-00
17	ベアリング、メイン(2)	24605-07
18	リテーニングリング	35114-02
19	アダプター、オイルフィルター	26352-95A
20	オイルフィルター(クローム)	63798-99A
21	スクリュー、TORX®ヘッド、8-32x9.5 mm (0.375 in)長(4)	68042-99
22	スクリュー、ベアリングリテンション、TORX®ボタンヘッド、1/4-20x11.1 mm (0.44 in)長(2)	703B

# 交換用パーツ

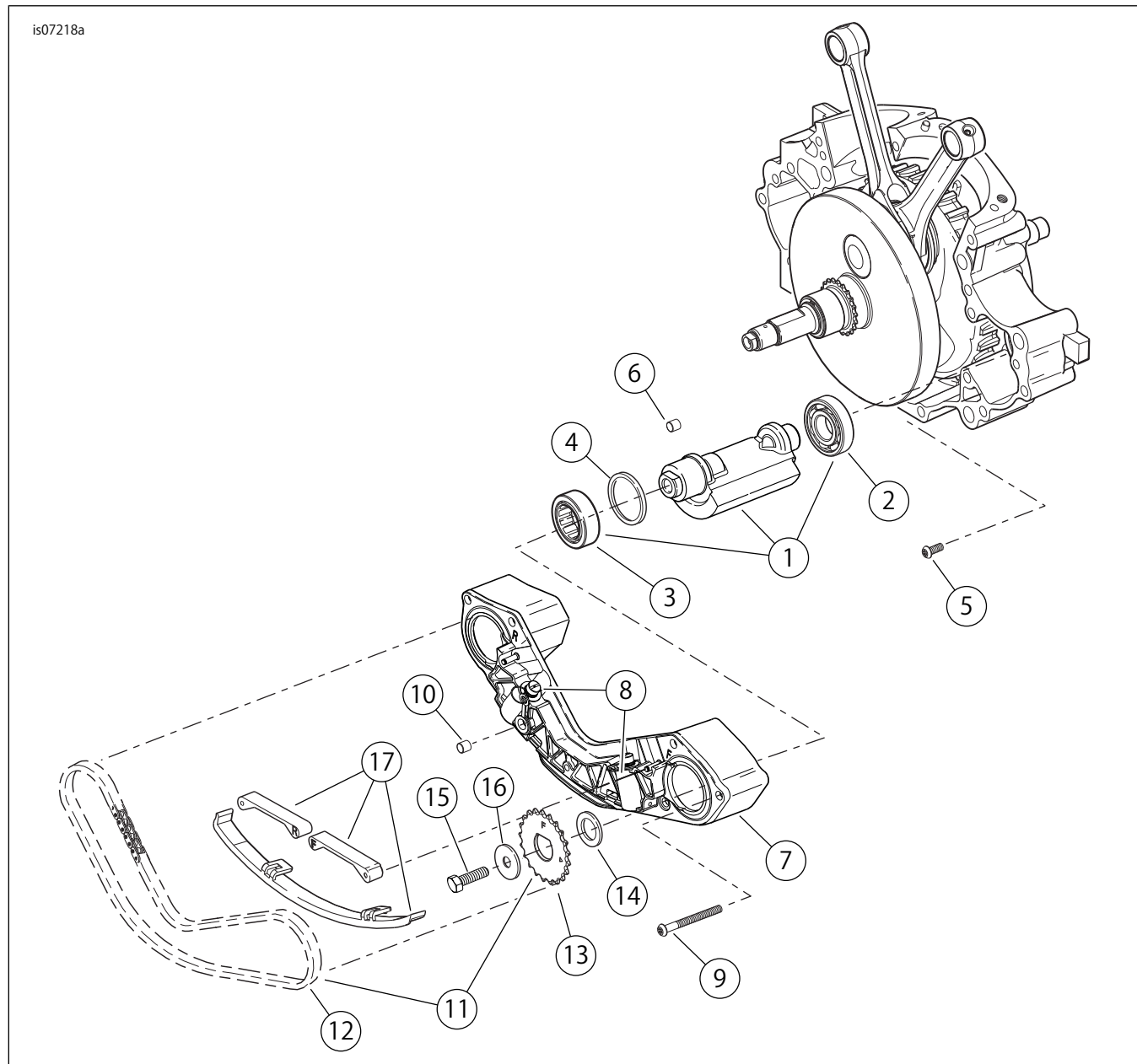


図13。交換用パーツ:SE120RScreamin' EagleProCrateEngine (Beta) エンジンバランサー

# 交換用パーツ

表20。交換用パーツ、SE120RScreamin' EagleProCrateEngine (Beta) エンジンバランサー

品目	詳細(数量)	部品番号
1	バランスシャフトキット(2)。品目2~3を含む	14789-07
2	・ ベアリング	8992A
3	・ ベアリング、シェル	8959
4	リテーニングリング、バランスシャフトベアリング(2)	35240-07
5	スクリュー(2)	703B
6	ブッシュ、ダボ(2)	16583-00A
7	サポートアッセンブリー、チェーンガイド。品目8を含む	14728-07
8	・ ピストンアッセンブリーキット、チェーンテンショナー(2)	14764-00
9	スクリュー(6)	956
10	シール、オイルインターコネクト	45359-00
11	Chaindrivekit。品目12~13を含む。	14762-00



表20。交換用パーツ、SE120RScreamin' EagleProCrateEngine (Beta) エンジンバルンサー

品目	詳細(数量)	部品番号
12	・ チェーン、バルンサードライブ(タイミングチェーンアッセンブリー)	14769-00
13	・ スプロケット、バルンシャフト、フロント(図示あり。Fのマークが付いている) ・ スプロケット、バルンシャフト、リア(図示なし。Rのマークが付いている)	単品販売なし 単品販売なし
14	スペーサー、厚さ0.99 mm (0.039 in)。フロントsprocketのうしろ側。	14784-07
15	ボルト、バルンシャフト(2)	3110
16	ワッシャー、バルンシャフトボルト(2)	6456
17	ガイドキット、チェーンテンショナー(フロント、リア、ロアのそれぞれのガイドを含む)	14762-00

is06389b

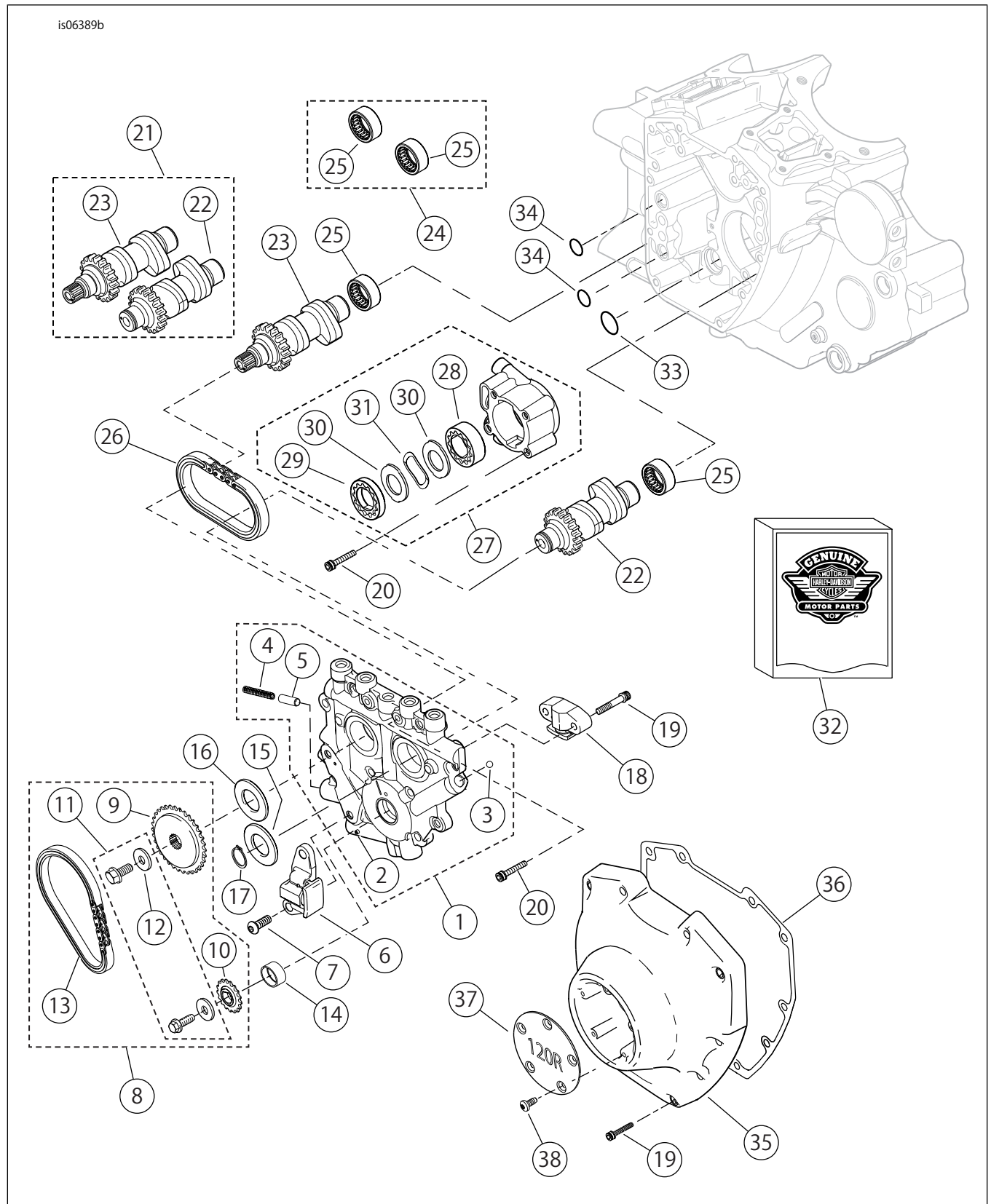


図14。SE120R Screamin' Eagle ProCrate Engine (Beta) のカムシャフトとカムシャフトカバー

## 交換用パーツ

表21. 交換用パーツ、SE120RScreamin' EagleProCrateEngine (Beta)のカムシャフトとカムシャフトカバー

品目	詳細(数量)	部品番号
1	Camsupportplateassembly (品目2~5を含む)	25400019
2	・ ロールピン	601
3	・ スレッドプラグ(12)	単品販売なし
4	・ スプリング、安全バルブ	26210-99
5	・ 安全バルブ、オイルポンプ	26400-82B
6	チェーンテンショナー、プライマリーカムドライブチェーン	39968-06
7	スクリュー、プライマリーカムチェーンテンショナー(2)	942
8	Camshaftchainandfastenerkit (品目9~13を含む)	25585-06
9	・ スプロケット、カムドライブ、34T	25728-06
10	・ スプロケット、(クランクシャフトの)カムドライブ、17T	25673-06
11	・ カムドライブsprocketリテンションキット	25566-06
12	・ ---ワッシャー、9.5 mm (0.38 in) IDx28.6 mm (1.13 in) ODx厚さ5.6 mm (0.22 in)	6294
13	・ チェーン、プライマリーカムドライブ	25675-06
14	ブッシュ、クランクシャフト	単品販売なし
15	スペーサー、カムドライブsprocketアライメント、2.54 mm (0.100 in) 厚	25729-06
16	スペーサー、カムドライブsprocketアライメント、2.54 mm (0.100 in) 厚(必要に応じて使用)	25729-06
	スペーサー、カムドライブsprocketアライメント、2.79 mm (0.110 in) 厚(必要に応じて使用)	25731-06
	スペーサー、カムドライブsprocketアライメント、2.79 mm (0.110 in) 厚(必要に応じて使用)	25734-06
	スペーサー、カムドライブsprocketアライメント、3.05 mm (0.120 in) 厚(必要に応じて使用)	25736-06
	スペーサー、カムドライブsprocketアライメント、3.05 mm (0.120 in) 厚(必要に応じて使用)	25737-06
	スペーサー、カムドライブsprocketアライメント、3.3 mm (0.130 in) 厚(必要に応じて使用)	25738-06
	スペーサー、カムドライブsprocketアライメント、3.3 mm (0.130 in) 厚(必要に応じて使用)	25738-06
17	リテーニングリング	11461
18	チェーンテンショナー、予備カムドライブチェーン	39969-06
19	スクリュー、セカンダリーカムテンショナー(2)	4740A
	スクリュー、カムカバー(10)	4740A
20	1/4-20x長さ31.8 mm (1.25 in)、グレード8、刻み付き(ロックパッチ付き)	
21	スクリュー、ソケットヘッド、1/4-20x25.4 mm (1.0 in) 長、ロックパッチ付き(10)	4741A
22	CamshaftKit、SE266E (品目22~23を含む)	25494-10
23	・ カムシャフト、フロント、SE266E	単品販売なし
24	・ カムシャフト、リア、SE266E	単品販売なし
25	Needlebearingkit、カムシャフト(品目25を2個含む)	24018-10
26	・ ベアリング、ニードル、総転動体タイプ(2)	単品販売なし
27	チェーン、セカンダリーカムドライブ	25683-06
28	Oilpumpassembly (品目28~31を含む)	62400001
29	・ ジェローターアッセンブリー、排油	単品販売なし
30	・ ジェローターアッセンブリー、圧力	単品販売なし
31	・ セパレータープレート、ジェローター(2)	単品販売なし
32	・ スプリング、セパレーター	40323-00
33	Gasketkit、カムサービス(品目33と、表16にアスタリスク(*)で示した品目を含む)	17045-99D
34	・ Oリング、17 mm (0.671 in) ID、黄	11293
35	Oリング、9.2 mm (0.362 in) ID、茶(2)	11301
36	カムカバー、(クローム)	25369-01B
37	ガスケット、カムカバー	25244-99A
38	カバー、タイマー、“120R”	25495-10
39	スクリュー、TORXヘッド、8-32x9.5 mm (0.38 in) 長(5)	68042-99