



12-09-2019

الإرشادات



J05788

طقم مضخم الصوت BOOM!

التحضير

عام

ملاحظة

بالنسبة للسيارات المزودة بصافرة إنذار الأمان:

- تحقق من وجود مفتاح الأمان اللاسلكي.
- قم بتشغيل الإشعال.

1. راجع دليل الصيانة. اتبع التعليمات لإزالة المقعد وخزان الوقود وسطح التغطية الانسيابي الخارجي وأنبوب الهواء.

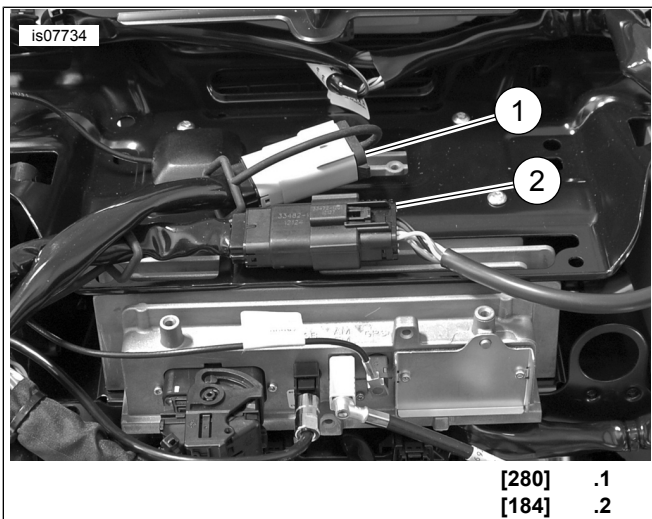
2. راجع الشكل 1. أزل غطاء حوض الأسلاك.

ملاحظة

تحدد الموصلات الكهربائية في دليل الخدمة من خلال الأرقام والأحرف الموضحة هنا بين قوسين .



الشكل 1. تمرير الأسلاك



1. [280]
2. [184]

الشكل 2. [184] و [280]

رقم المجموعة

76000278

الموديلات

للإطلاع على معلومات تركيب الموديل، راجع كتالوج بيع قطع الغيار والملحقات بالتجزئة أو قسم قطع الغيار والملحقات على الموقع www.harley-davidson.com (باللغة الإنجليزية فقط).

ملاحظة

بالنسبة للمركبات المجهزة بوحدة التحكم الإلكتروني عن بعد (TCU)، استخدم الطقم A76000278 جنباً إلى جنب مع هذه التعليمات.

⚠ تحذير

تعتمد سلامة قائد الدراجة والراكب على تركيب هذا الطقم بشكل سليم. استخدم إجراءات دليل الصيانة المناسبة. إذا لم تستطع القيام بهذا الإجراء، أو لم تكن لديك الأدوات المناسبة، ففضل بزيارة وكيل Harley-Davidson لإجراء عملية التركيب. قد يؤدي تركيب هذا الطقم بشكل غير سليم إلى حدوث وفاة أو إصابة خطيرة. (b00333)

ملاحظة

يشير مستند التعليمات هذا إلى المعلومات الواردة في دليل الصيانة. يلزم توفر دليل الخدمة الخاص بعام صنع/موديل الدراجة النارية حتى يمكن إجراء عملية التركيب هذه. يمكن الحصول على دليل من وكيل شركة Harley-Davidson.

التحميل الزائد في شدة التيار الكهربائي

ملاحظة

قد تؤدي إضافة ملحقات كهربائية أكثر من اللازم إلى زيادة الحمل على نظام الشحن في الدراجة. إذا كانت الملحقات الكهربائية التي تعمل في نفس الوقت تستهلك تياراً كهربائياً أكثر شدة من التيار الكهربائي الذي يصدره نظام الشحن في المركبة، فقد يؤدي الاستهلاك الكهربائي إلى تصريف البطارية ويسبب تلف النظام الكهربائي للمركبة. (d00211)

يمنحك شراء هذه المجموعة برنامج معادلة الصوت المطور خصيصاً والمستخدم مع نظام الصوت المتقدم. صُممت معادلة الصوت الفريدة هذه لتحسين الأداء والاستجابة الصوتية لمكبرات الصوت السفلية المزينة BOOM! Audio. حتى إذا لم يركب وكيل Harley-Davidson هذه المجموعة، يتوفر برنامج معادلة الصوت الخاص هذا مجاناً من أي وكيل عبر Digital Technician II. قد تُطبق رسوم عمالة الوكيل من أجل إجراء الترقية.

⚠ تحذير

عند تركيب أي ملحقات كهربائية، احرص على عدم تجاوز شدة التيار المحددة في ملصق التصنيف على المنصهر أو قاطع الدائرة الذي يحمي الدائرة المتأثرة من التعديل. وقد يؤدي تجاوز شدة التيار إلى أعطال كهربائية، الأمر الذي قد يؤدي إلى حدوث وفاة أو إصابة خطيرة. (a00310)

يحتاج مضخم الصوت هذا إلى تيار يصل إلى 8 أمبير فوق التيار الوارد من النظام الكهربائي.

محتويات المجموعة

راجع الشكل 11 و الجدول 3 .



1. مضخم الصوت
2. الكتيفة الطرفية لمضخم الصوت
3. براغي الكتيفة الطرفية لمضخم الصوت
4. المسامير عديمة الرأس

الشكل 5. مسامير المضخم عديمة الرأس وكتيفة مضخم الصوت الطرفية



1. العروات
2. مجموعة مضخم الصوت
3. صواميل مضخم الصوت

الشكل 6. تركيب مضخم الصوت

2. راجع الشكل 6. تثبت مضخم الصوت.

- a. أدخل المسامير في ثقوب كتيفة مضخم الصوت.
- b. اضبط موضع فتحات الكتيفة الجانبية لمضخم الصوت على البراغي عديمة الرأس في كتيفة مضخم الصوت.
- c. ثبت الصامولتين. اربط بقوة عزم.

عزم الدوران: 6-11 ft-lbs (4-8 N·m)

ملاحظة

لا تخدم مكبر الصوت بالكتيفة عند وضعه فوق المسامير عديمة الرأس.

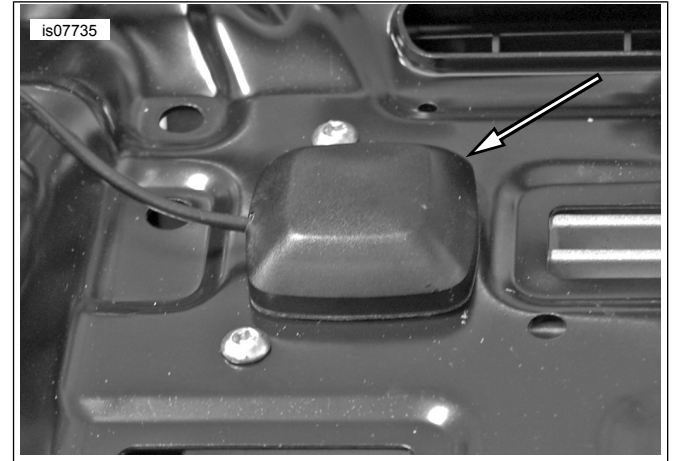
3. راجع الشكل 7. أدخل الموصل [184] ومثبتات الموصل [280] في كتيفة مضخم الصوت، واضبط موضعي الهوائي XM/Nav، إن وجدا.

ملاحظة

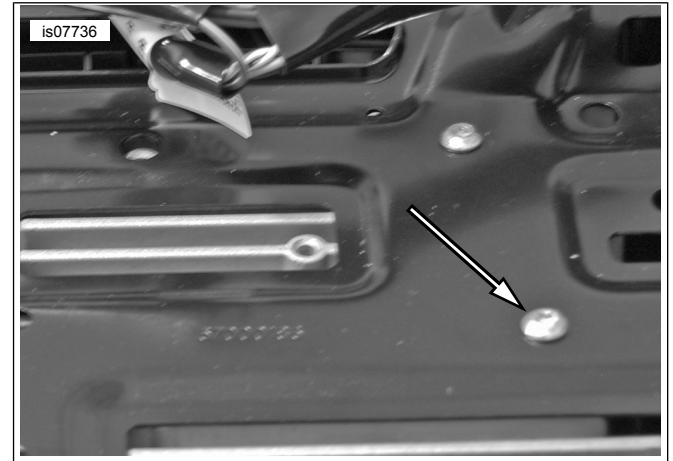
تحتوي كتيفة مضخم الصوت على مشبك لجهاز الإرسال الخاص بجهاز فتح باب المرآب. إذا كانت الدراجة النارية مزودة بهذا الجهاز، فانقله إلى هذا المكان. يُستخدم البرغي عديم الرأس الموجود في مقدمة الكتيفة مع موديلات CVO فقط.

3. راجع الشكل 2. حرر مثبتات الموصل للموصلين [184] و [280] من كتيفة دعم الراديو.

4. راجع الشكل 3. افصل هوائي XM/Nav، في حال وجودهما، من كتيفة دعم الراديو وضعهما جانبًا.



الشكل 3. إزالة الهوائي



الشكل 4. براغي كتيفة دعم الراديو

5. راجع الشكل 4. أزل البراغي الأربعة الخاصة بكتيفة دعم الراديو واحتفظ بهم.

6. اضبط موضع كتيفة مضخم الصوت. ثبت البراغي الأربعة الخاصة بكتيفة دعم الراديو. اربط بقوة عزم.

عزم الدوران: 2-3 (18-27 in-lbs N·m)

التركيب

1. راجع الشكل 5. تثبت المسامير عديمة الرأس وكتيفة مضخم الصوت بالمضخم. اربط بقوة عزم.

عزم الدوران: 9-12 ft-lbs (7-9 N·m)

إذا كان مضخم الصوت هذا يُستخدم مع مضخم صوت ثانوي لتمكين ست أو ثمانتي مكبرات صوت، فراجع تفاصيل توصيل كل من [162] و [313] في الجدول 1، الجدول 2 ومجموعة الأدوات 76000280. FLHX(S) [162]. مخرج قناة خلفي رباعي الاتجاه من الراديو. يستخدم لمخرج مكبر الصوت (F) دون مضخم صوت. راجع الشكل 8. لا يُستخدم مع مضخم الصوت الرئيسي، يستخدم لمدخل مضخم الصوت الثانوي. راجع الشكل 10. (R) [162] (FLHTC/FLHTK/TRIKE) مخرج قناة خلفي Molex ذو 16 اتجاهًا من الراديو. يحتوي على جميع أسلاك غلاف مكبر الصوت. تُثبت القطعة رقم 69200714 لاستخدامها مع مضخمات الصوت (انظر الخطوة 7). مضخم الصوت ذو سطح التغطية الانسيابي [313] مخرج قناة خلفي Molex رباعي الاتجاه لمضخم الصوت الرئيسي، يمكن استخدامه لمكبرات صوت الحقيبة الجانبية أو الأغلفة الخلفية أو خافضات سطح التغطية الانسيابي. مخصص لخافضات سطح التغطية الانسيابي عند استخدامه على ستة أو ثمانية تكوينات لمكبر الصوت.

الجدول 1. الموصل [313] لمجموعة أسلاك مضخم الصوت

الموديل	عدد مكبرات الصوت	عدد مكبرات الصوت	عدد مكبرات الصوت
8	6	4	2
B	B	A	غير متاح
F	F	C	غير متاح
غير مناسبة	F	C	غير متاح
غير مناسبة	غير مناسبة	C	غير متاح

A: صله بوصلة العبور 69200489 (للاغطية أو أغلفة R) أو مجموعة أسلاك خافض سطح التغطية الانسيابي 69200612
 B: صله بوصلة العبور 69200489. والطرف الآخر من وصلة العبور بمجموعة أسلاك تمديد مكبر الصوت 69200490 [296]
 C: صله بوصلة العبور 69200489. الطرف الآخر من وصلة العبور بالوصلة البيئية لمكبر الصوت الخلفي 69200714 (انظر أدناه)
 F: صل [313] بخافضات سطح التغطية الانسيابي فقط. لا تحتاج لوصلة عبور 69200489
 غير منطبق: لا يتطلب نظام مكبري الصوت استخدام [313]

الجدول 2. الموصل [162] لمجموعة أسلاك سطح التغطية الانسيابي للمخزون ومضخم الصوت

الموديل	عدد مكبرات الصوت	عدد مكبرات الصوت	عدد مكبرات الصوت
8	6	4	2
E	E	D	غير متاح
G	G	C	غير متاح
غير مناسبة	G	C	غير متاح
غير مناسبة	غير مناسبة	C	غير متاح

D: لا تصله، اترك غطاء الطقس القياسي في موضعه
 E: صله بوصلة العبور 69200489. والطرف الآخر من وصلة العبور بمجموعة أسلاك تمديد مكبر الصوت 69200490 [296]
 G: صل الوصلة البيئية لمكبر الصوت الخلفي 69200714 بأسلاك تمديد مكبر الصوت [296] ولا تستخدم وصلة عبور [297] 69200489.
 غير منطبق: لا يتطلب نظام مكبري الصوت استخدام [162]

5. وجه مسار أسلاك البطارية عبر مجرى الأسلاك وإلى أطراف البطارية المعنية.

6. أزل طرفي البطارية السالب (-) والموجب (+).

a. ضع الطرف الحلقي ذا العلامة B+ على طرف البطارية الموجب. ثبت المسام.

b. ضع الطرف ذا العلامة B- على قطب البطارية السالب. ثبت المسام.

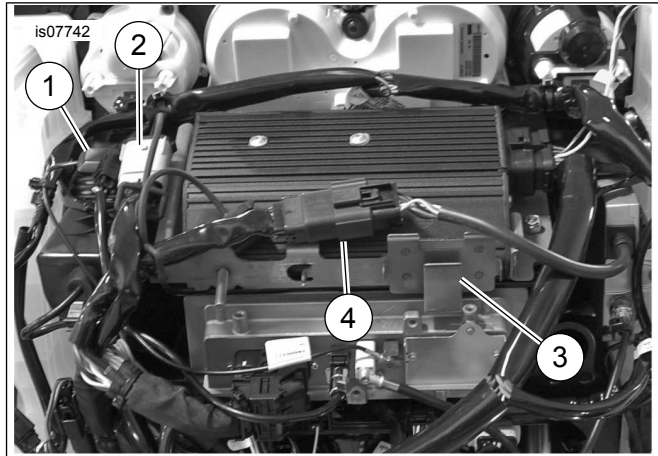
c. أحكم ربط البراغي حتى العزم المحدد.

عزم الدوران: 6.8-7.9 (60-70 in-lbs N·m)

d. ضع حامل مصاهر متوافقًا في مكان يمكن الوصول إليه بأقل مقدار من عمليات الفك، ولا تضعه داخل مجرى الأسلاك.

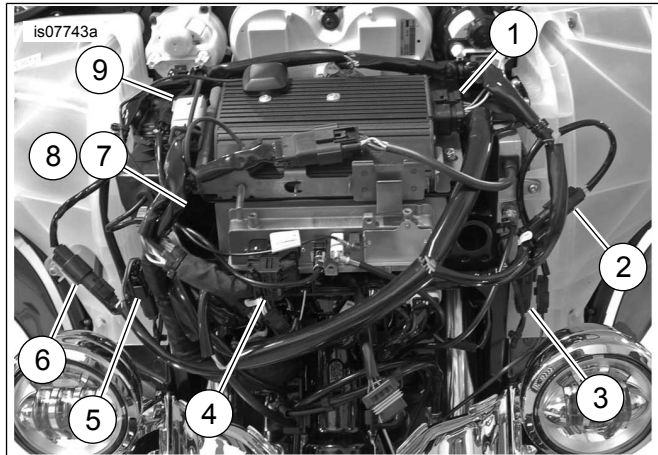
7. موديلات FLHTCU/K وموديلات Trike فقط: انظر الجدول 1 و الجدول 2. ثبت مجموعة أسلاك التوصيل البيئي لغلاف مكبر الصوت الخلفي (69200714).

a. راجع الشكل 10. افصل [162] الموجود خلف مسند ظهر الراكب.



1. هوانيا XM/NAV
2. [280]
3. مشبك ففتح باب المرآب
4. [184]

الشكل 7. تركيب الموصل



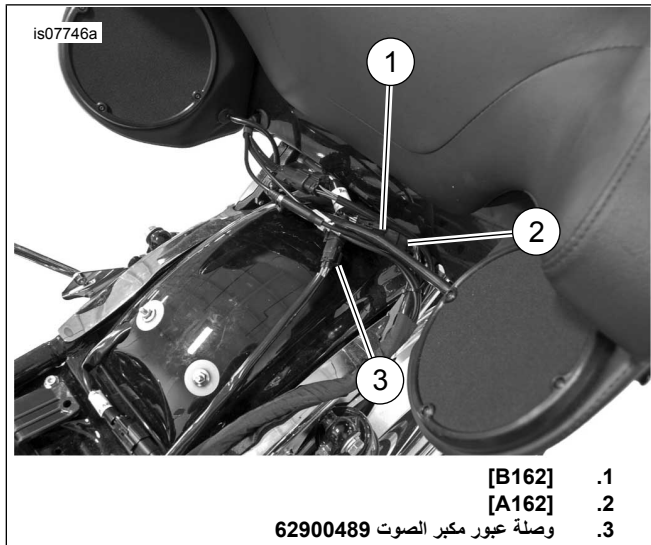
1. مضخم الصوت [149]
2. [A35] مكبر الصوت الأيسر (المدخل من الراديو)
3. [B35] مكبر الصوت الأيسر (مخرج مضخم الصوت)
4. RHCM [22]
5. [A34] مكبر الصوت الأيمن (المدخل من الراديو)
6. [B34] مكبر الصوت الأيمن (مدخل مضخم الصوت)
7. [162] مخرج القناة الخلفي (من الراديو) (الشكل المعروض يخص موديلات FLHX)
8. [313] مخرج القناة الخلفي (من مضخم الصوت)
9. [299] طاقة قطع الغيار والملحقات

الشكل 8. توصيلات مجموعة الأسلاك

4. راجع الشكل 8. اضبط موضع جديلة الأسلاك كما هو مبين ووصل الموصلات. توضح الملاحظات التالية توصيلات [162] و [313] بالتفصيل.

ملاحظة

• موديلات FLHX: إذا كان هذا التثبيت يضيف مضخم صوت إلى مكبرات صوت المثبتة مسبقًا، فراجع قسم "الترقية" للحصول على إرشادات توصيل مجموعة الأسلاك.



الشكل 10. التوصيل البيئي لغلاف مكبر الصوت الخلفي

11. حمل معادل صوت للمضخم يتوافق مع تكوين مكبر الصوت باستخدام قسم فلاش مضخم الصوت لأداة خدمة الوكيل (الغني الرقمي).

- تحقق من وجود تحديثات لمعايرة قاعدة مضخم الصوت.
- تثبت أحدث إصدار من معايرة القاعدة، إذا كانت التحديثات متاحة.
- تابع إلى إعادة الكتابة فوق ذاكرة الراديو واختر تكوين مكبرات الصوت الجديدة.
- يتوفر المعادل الصحيح بناء على تكوين مكبرات الصوت في قسم المعلومات.
- أكمل إعادة الكتابة فوق ذاكرة الراديو باستخدام تكوين مكبرات الصوت الجديدة.
- تابع لإعادة وميض مضخم الصوت.
- حمل معادل مضخم الصوت بناءً على تكوين مكبرات الصوت كما هو مدون في قسم إعادة الكتابة فوق ذاكرة الراديو.
- أكمل إعادة الكتابة فوق ذاكرة مضخم الصوت.

12. اتبع تعليمات دليل الخدمة لتثبيت الأنابيب الهوائية وسطح التغطية الانسيابي الخارجي والخزان والمقعد.

13. ارجع إلى التشخيص الذاتي لعداد المسافة في دليل التشخيصات الكهربائية لمسح أي رموز كانت معينة أثناء التثبيت.

- وصل الموصلات الملائمة بمجموعة أسلاك التوصيل البيئي [A/B162].
- صل طرف المقيس رباعي الاتجاهات للمجموعة 69200714 بجانب المسامير رباعي الاتجاه لوصلة العبور 69200489. استخدم الغطاء (313) لتوصيل الطرف ذي المسامير الـ 4 غير المستخدم لمجموعة الأسلاك 69200714.
- وفي حال استخدام مجموعة أدوات تمديد مكبر الصوت 76000280، صل جانب المسامير رباعي الاتجاه للمجموعة 69200714 لطرف الإقران الرباعي الخاص بـ [296]. صل جانب المقيس رباعي الاتجاه للمجموعة 69200714 بجانب المسامير رباعي الاتجاه للمزاوجة [297].

8. راجع الشكل 9. تثبيت غطاء حوض الأسلاك. غط أي موصلات غير مستعملة بجانب المسامير باستخدام المجموعة 10-72632، المزودة بـ 692000478 [313] أو من موصل مجموعة أسلاك سطح التغطية القياسي [162] في موديلات FLHX.



الشكل 9. توصيل البطارية

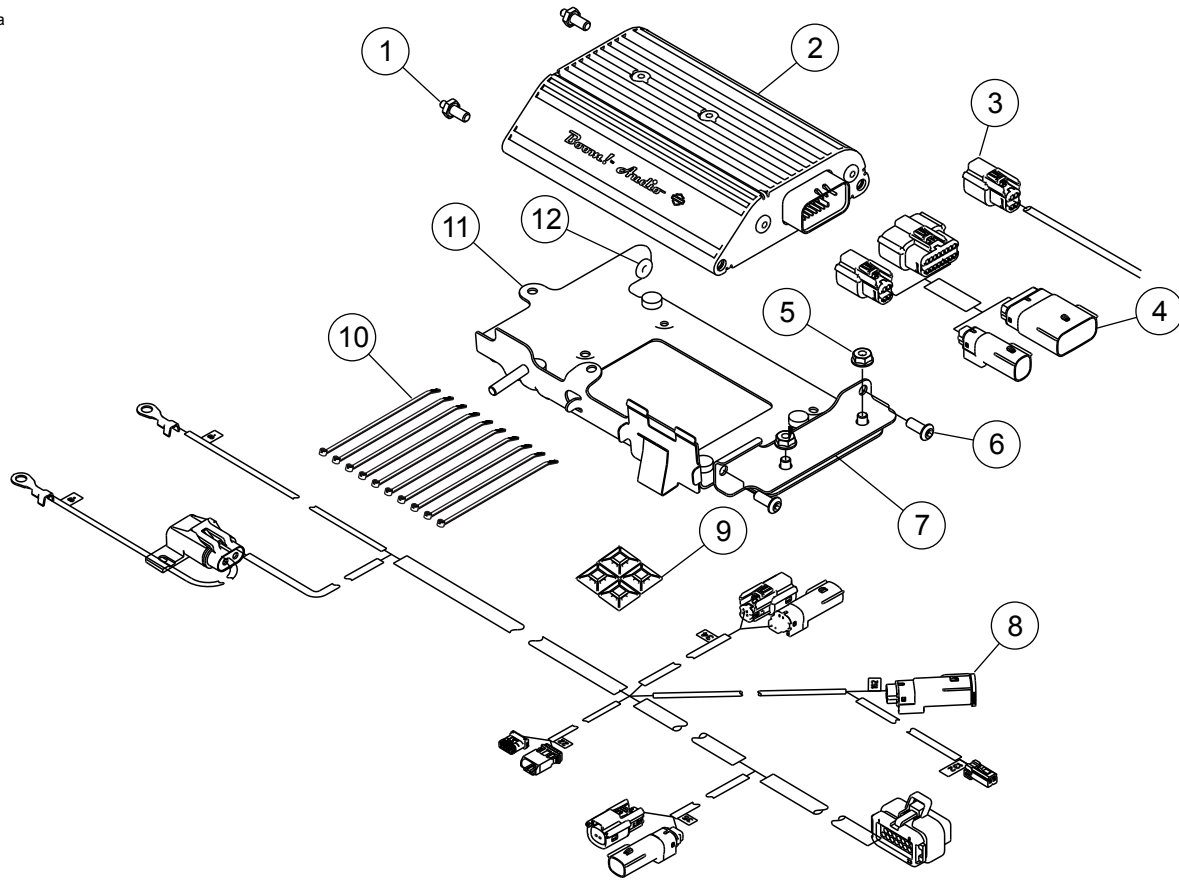
9. أحكم ربط مجموعة الأسلاك باستخدام أشرطة الكابل. تحقق من عدم تداخل الأسلاك مع حركة التوجيه أو التعليق.

تحذير ⚠

تأكد من سلاسة التوجيه وحريته دون إعاقة. من الممكن أن تتسبب إعاقة التوجيه في فقدان السيطرة على المركبة والوفاة أو الإصابة الخطيرة. (a00371)

10. راجع الشكل 7. الموديلات المجهزة بهوائي SiriusXM: انقل الهوائي الرئيسي مع الكتيبة والتعليمات الواردة من مجموعة الأدوات. ثبت المصهر الرئيسي وتحقق من تشغيل الراديو.

is07745a



الشكل 11. قطع غيار الخدمة، مجموعة أدوات مضخم الصوت Boom!

الجدول 3. قطع غيار الخدمة

رقم الجزء	الوصف (الكمية)	العنصر
12600087	مسمار عديم الرأس، ديواس (220-1/4) (x3/16)	1
76000277	مضخم الصوت	2
69200489	وصلة عبور، مكبر الصوت الخلفي	3
69200714	مجموعة أسلاك، التوصيل البيني لمكبر الصوت الخلفي	4
7716	صامولة قفل (2)	5
926	براغي ذات رأس كروي مجوف سداسي الأضلاع (2)	6
76000330	كثيفة، مضخم الصوت، الزاوية	7
69200487	مجموعة أسلاك، مضخم الصوت، مضخم الصوت الرئيسي	8
69200342	قاعدة لاصقة (4)	9
10006	أشرطة الكابل (10)	10
76000349	كثيفة، حامل سطح التغطية الانسيابي لمضخم الصوت	11
12100052	عروة (2)	12

