



## КОМПЛЕКТ УСИЛИТЕЛЯ BOOM! AUDIO

### ОБЩИЕ СВЕДЕНИЯ

#### Номера комплекта

76000278

#### Модели

Информацию о применимости комплектов см. в каталоге запасных частей и аксессуаров или в разделе «Запасные части и аксессуары» на сайте [www.harley-davidson.com](http://www.harley-davidson.com) (только на английском языке).

#### ПРИМЕЧАНИЕ

Для транспортных средств, оснащенных Телематический блок управления (TCU), используйте комплект 76000278A вместе с настоящей инструкцией.

#### ▲ ПРЕДУПРЕЖДЕНИЕ

От правильной установки этого комплекта зависит безопасность водителя и пассажира. Соблюдайте требования процедур, приведенные в руководстве по техническому обслуживанию. Если у вас нет возможности выполнить данную процедуру или нет в наличии нужных инструментов, обратитесь к дилеру Harley-Davidson для выполнения установки. Неправильная установка этого комплекта может привести к серьезным травмам или смертельному исходу. (00333b)

#### ПРИМЕЧАНИЕ

В настоящей инструкционной карте приводится информация из руководства по техническому обслуживанию. Для установки требуется руководство по техническому обслуживанию для мотоцикла вашего года выпуска/модели. Его можно приобрести у дилера Harley-Davidson.

### Электрическая перегрузка

#### УВЕДОМЛЕНИЕ

Установка большого числа вспомогательного электрического оборудования может привести к перегрузке системы зарядки транспортного средства. Если все дополнительное электрическое оборудование потребляет при работе больше электрической энергии, чем может генерировать система зарядки транспортного средства, это может привести к разрядке аккумуляторной батареи и повреждению электрического оборудования транспортного средства. (00211d)

Покупка данного комплекта дает вам право на использование специально разработанного программного обеспечения для частотной коррекции звука, которое применяется в усовершенствованной аудиосистеме. Данная уникальная частотная коррекция была разработана для оптимизации характеристик и звукового ответа динамиков

BOOM! в нижнем обтекателе. Даже если данный комплект устанавливает не дилер Harley-Davidson, данное специальное программное обеспечение для частотной коррекции можно получить бесплатно у любого дилера через Digital Technician II. Дилер может применять свои тарифные ставки за проведение обновления.

#### ▲ ПРЕДУПРЕЖДЕНИЕ

При установке любого дополнительного электрооборудования не превышайте максимальный номинал предохранителя по току или автоматического выключателя, обеспечивающих защиту изменяемой цепи. Превышение максимального номинала предохранителя по току может привести к отказу электрооборудования и повлечь за собой тяжелые травмы или гибель людей. (00310a)

Данный усилитель требует до 8 А больше тока.

### Содержимое комплекта

См. Рисунок 11 и Таблица 3.

### Подготовка

#### ПРИМЕЧАНИЕ

Транспортных средств, оборудованных сиреной охранной системы:

- Убедитесь в наличии автоматического брелока Hands Free.
- Включите зажигание.

1. См. руководство по техническому обслуживанию. Следуйте инструкциям, чтобы удалить сиденье, топливный бак, внешний обтекатель и воздуховод.
2. См. Рисунок 1. Снимите крышку лотка проводки.

#### ПРИМЕЧАНИЕ

В руководстве по техническому обслуживанию электрические разъемы обозначаются номерами и буквами, которые указаны здесь в скобках.





Рисунок 1. Канал провода

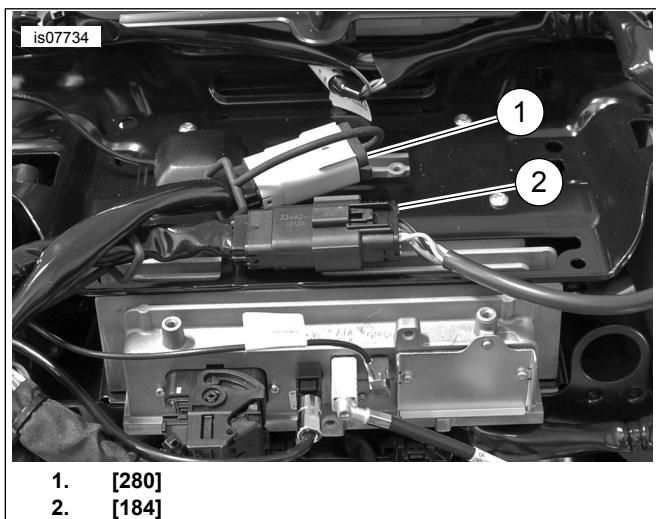


Рисунок 2. [184] и [280]

3. См. Рисунок 2 . Отсоедините крепления для разъемов у разъемов [184] и [280] от опорного кронштейна радиоприемника.
4. См. Рисунок 3 . Отсоедините антенны XM/Nav (при их наличии) от опорного кронштейна радиоприемника и отложите их в сторону.

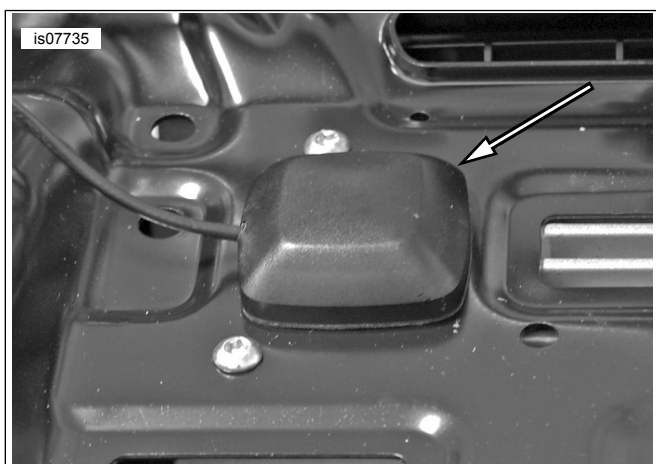


Рисунок 3. Снятие антенны

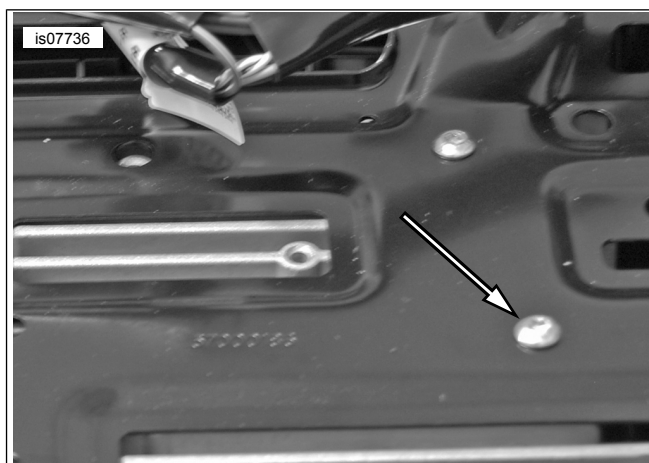


Рисунок 4. Винты опорного кронштейна радиоприемника

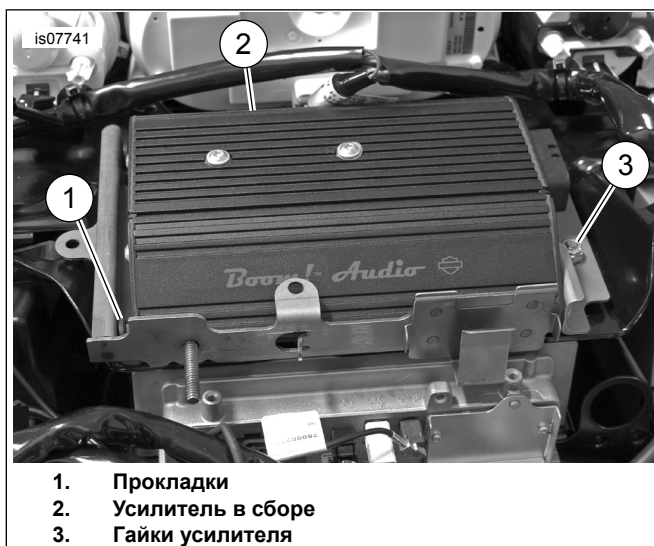
5. См. Рисунок 4 . Снимите четыре винта, которые крепят опорный кронштейн радиоприемника к радиоприемнику, и сохраните их для последующей установки.
6. Расположите кронштейн усилителя. Установите четыре винта, которые крепят опорный кронштейн радиоприемника к радиоприемнику. Затяните с моментом.  
Крутящий момент: 2–3 N·m (18–27 in-lbs)

### Установка

1. См. Рисунок 5 . Установите шпильки и кронштейн усилителя на усилитель. Затяните с моментом.  
Крутящий момент: 9–12 N·m (7–9 ft-lbs)



Рисунок 5. Шпильки усилителя и концевой кронштейн усилителя



1. Прокладки
2. Усилитель в сборе
3. Гайки усилителя

**Рисунок 6. Установка усилителя**

2. См. Рисунок 6. Установите усилитель.
  - a. Вставьте шпильки в прокладки кронштейна усилителя.
  - b. Расположите отверстия бокового кронштейна усилителя над шпильками в кронштейне усилителя.
  - c. Установите две гайки. Затяните с моментом.  
Крутящий момент: 6–11 N·m (4–8 ft-lbs)

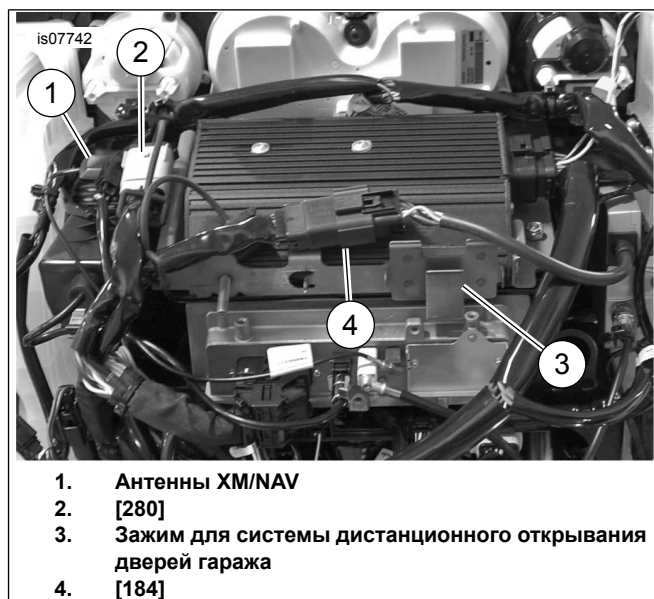
**ПРИМЕЧАНИЕ**

*Не поцарапайте усилитель на кронштейне при размещении его над шпильками.*

3. См. Рисунок 7 . Вставьте разъем [184] и крепления для разъема [280] в кронштейн усилителя и расположите антенны SiriusXM и NAV (при их наличии).

**ПРИМЕЧАНИЕ**

*Кронштейн усилителя оснащен зажимом для передатчика системы дистанционного открывания дверей гаража. Если у мотоцикла есть антенна, переместите ее сюда. Шпилька на передней части кронштейна предназначена только для использования на моделях CVO.*



1. Антенны XM/NAV
2. [280]
3. Зажим для системы дистанционного открывания дверей гаража
4. [184]

**Рисунок 7. Перемещение разъема**



1. Усилитель [149]
2. Левый динамик [35A] (вход от радиоприемника)
3. Левый динамик [35B] (выход усилителя)
4. RHCM [22]
5. Правый динамик [34A] (вход от радиоприемника)
6. Правый динамик [34B] (выход усилителя)
7. Выход заднего канала [162] (от радиоприемника) (показана модель FLHX)
8. Выход заднего канала [313] (от усилителя)
9. Питание 3CA [299]

**Рисунок 8. Соединения жгута проводов**

4. См. Рисунок 8 . Расположите жгут проводов, как показано на рисунке, и подключите к разъемам. Подключение к [162] и [313] подробно описывается ниже.

**ПРИМЕЧАНИЕ**

- **Модели FLHX:** если в рамках данной установки усилитель добавляется к установленным ранее динамикам, рекомендации по подключению жгута проводов см. в разделе «Обновление».

- Если данный усилитель используется вместе с второстепенным усилителем для обеспечения работы 6 или 8 динамиков, подробную информацию о подключении [162] и [313] см. в Таблица 1, Таблица 2, а также в комплекте 76000280. Модели FLHX(S): 4-контактный выход заднего канала Molex [162] (F) от радиоприемника. Используется для выхода динамика без усилителя. См. Рисунок 8. Не используется с главным усилителем, используется для ВХОДА второстепенного усилителя. См. Рисунок 10. Модели FLHTC/FLHTK/TRIKE: 16-контактный выход заднего канала Molex [162] (R) от радиоприемника. Содержит все провода заднего корпусного динамика. Установите 69200714, чтобы использовать вместе с усилителями (см. шаг 7). Усилитель обтекателя: 4-контактный выход заднего канала Molex [313] главного усилителя, можно использовать для динамиков кофра, задних стоек или нижних вентиляционных отверстий обтекателя. Предназначен для нижних вентиляционных отверстий обтекателя при использовании конфигурации с 6 или 8 динамиками.

**Таблица 1. Разъем [313] жгута проводов усилителя**

МОДЕЛЬ	КОЛИЧЕСТВО ДИНАМИКОВ			
	2	4	6	8
FLHX(S)	Н/П	A	B	B
FLHTCU	Н/П	C	F	F
FLHTK	Н/П	C	F	НЕ ПОДХОДИТ
TRIKE	Н/П	C	НЕ ПОДХОДИТ	НЕ ПОДХОДИТ

A: Подключите к перемычке 69200489 (для крышек или задних стоек) или нижнему жгуту проводов обтекателя 69200612  
 B: Подключите к перемычке 69200489. Другой конец перемычки — к жгуту проводов дополнительного динамика 69200490 [296]  
 C: Подключите к перемычке 69200489. Другой конец перемычки — к соединительному проводу заднего динамика 69200714 (см. ниже)  
 F: Подключите [313] только к нижним вентиляционным отверстиям обтекателя. Перемычка 69200489 не нужна  
 Н/П: В системе из 2 динамиков [313] не используется

**Таблица 2. Разъем [162] стандартного жгута проводов обтекателя и усилителя**

МОДЕЛЬ	КОЛИЧЕСТВО ДИНАМИКОВ			
	2	4	6	8
FLHX(S)	Н/П	D	E	E
ULTRA	Н/П	C	G	G
FLHTK	Н/П	C	G	НЕ ПОДХОДИТ
TRIKE	Н/П	C	НЕ ПОДХОДИТ	НЕ ПОДХОДИТ

D: Не подключайте, оставьте стандартный защитный колпачок на месте  
 E: Подключите к перемычке 69200489. Другой конец перемычки — к жгуту проводов дополнительного динамика 69200490 [296]  
 G: Подключите соединительный провод заднего динамика 69200714 к дополнительному динамику [296], перемычка [297] 69200489 не используется.  
 Н/П: В системе из 2 динамиков [162] не используется

5. Проложите провода аккумуляторной батареи через лоток проводки к соответствующим клеммам аккумуляторной батареи.
6. Снимите – и + клеммы аккумуляторной батареи.
  - a. Положите кольцевую клемму, обозначенную В+, на положительную клемму аккумуляторной батареи. Установите болт.
  - b. Положите клемму, обозначенную В–, на отрицательный полюсный штырь аккумуляторной батареи. Установите болт.
  - c. Затяните болты с моментом.  
Крутящий момент: 6,8–7,9 N·m (60–70 in-lbs)
  - d. Расположите держатель предохранителя проводки в месте, к которому можно получить быстрый доступ с минимальным демонтажем. Не располагайте его внутри лотка проводки.
7. **Только модели FLHTCU/K и Trike:** см. Таблица 1 и Таблица 2. Установите соединительный жгут проводов заднего динамика (69200714).
  - a. См. Рисунок 10. Отсоедините [162], расположенный за спинкой для сиденья пассажира.
  - b. Подключите соответствующие разъемы к соединительному жгуту проводов [162A/B].
  - c. Подключите 4-контактную розеточную часть 69200714 к 4-контактной штыревой части перемычки 69200489. Используйте колпачок (из 313) для неиспользованной 4-контактной штыревой части 69200714.
  - d. При использовании комплекта для установки дополнительного динамика 76000280 подключите 4-контактную штыревую часть 69200714 к соответствующей 4-контактной розеточной части [296]. Подключите 4-контактную розеточную часть 69200714 к соответствующей 4-контактной штыревой части [297].
8. См. Рисунок 9. Установите крышку лотка проводки. Закройте все неиспользованные штыревые разъемы с помощью 72632-10, которые содержатся в 692000478 [313] или в стандартном разьеме жгута проводов обтекателя [162] на моделях FLHX.



1. – клемма аккумуляторной батареи
2. + клемма аккумуляторной батареи
3. Расположение держателя предохранителя

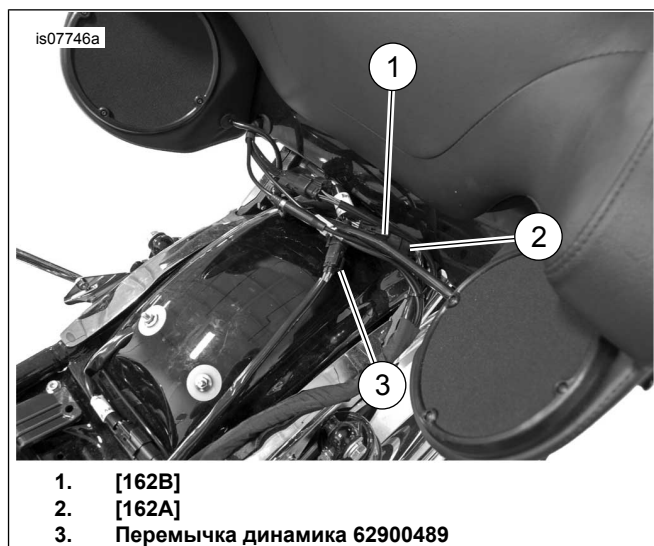
Рисунок 9. Подключение аккумуляторной батареи

9. При необходимости закрепите жгут проводов стяжками кабеля. Убедитесь, что электропроводка не мешает ходу рулевой колонки и подвески.

#### ▲ ПРЕДУПРЕЖДЕНИЕ

Убедитесь, что поворот руля осуществляется плавно и без затруднений. Затруднение при повороте руля может вызвать потерю управления и привести к серьезным травмам или гибели людей. (00371a)

10. См. Рисунок 7 . **Модели, оборудованные SiriusXM:** переместите антенну SiriusXM, используя кронштейн и рекомендации из данного комплекта. Установите главный предохранитель и проверьте работу радиоприемника.



1. [162B]
2. [162A]
3. Перемычка динамика 62900489

Рисунок 10. Соединительный провод заднего корпусного динамика

11. Загрузите эквалайзер усилителя исходя из конфигурации динамика, используя раздел по программированию усилителя дилерского сервисного инструмента (Digital Technician).
  - a. Проверьте наличие обновлений для базовой калибровки усилителя.
  - b. Установите самую последнюю версию базовой калибровки (при наличии обновлений).
  - c. Перейдите к перепрограммированию радиоприемника и выберите новую конфигурацию динамиков.
  - d. Нужный эквалайзер на базе конфигурации динамиков можно найти в разделе информации.
  - e. Завершите перепрограммирование радиоприемника, задав новую конфигурацию динамиков.
  - f. Начните перепрограммирование усилителя.
  - g. Загрузите эквалайзер усилителя исходя из конфигурации динамиков в соответствии с разделом по перепрограммированию радиоприемника.
  - h. Завершите перепрограммирование усилителя.
12. Следуйте инструкциям в руководстве по техническому обслуживанию для установки воздуховода, внешнего обтекателя, топливного бака и сиденья.
13. См. раздел **Самодиагностика одометра** в Руководстве по диагностике электрооборудования (EDM) для сброса кодов, которые были заданы во время установки.

## ЗАПАСНЫЕ ЧАСТИ

is07745a

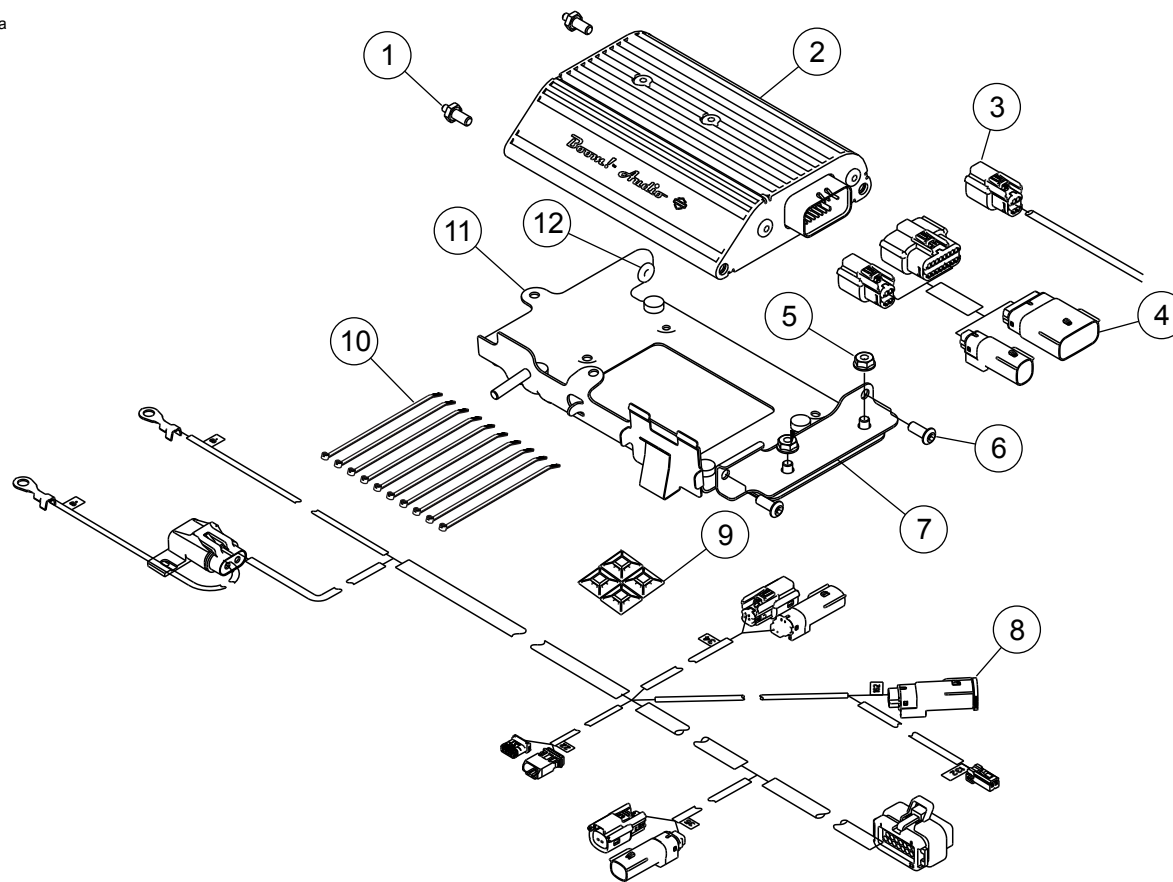


Рисунок 11. Запасные части, комплект усилителя Boom! Audio

Таблица 3. Запасные части:

Позиция	Описание (количество)	Номер запасной части
1	Шпилька 1/4-20x3/16 (2)	12600087
2	усилитель	76000277
3	Переключатель, задний динамик	69200489
4	Соединительный жгут проводов заднего динамика	69200714
5	Стопорная гайка (2)	7716
6	Винты с полукруглой головкой под шестигранник (2)	926
7	Кронштейн, усилитель, угловой	76000330
8	Жгут проводов, усилитель главного усилителя	69200487
9	Клейкая основа (4)	69200342
10	Стяжки кабеля (10)	10006
11	Кронштейн, крепление усилителя к обтекателю	76000349
12	Прокладка (2)	12100052

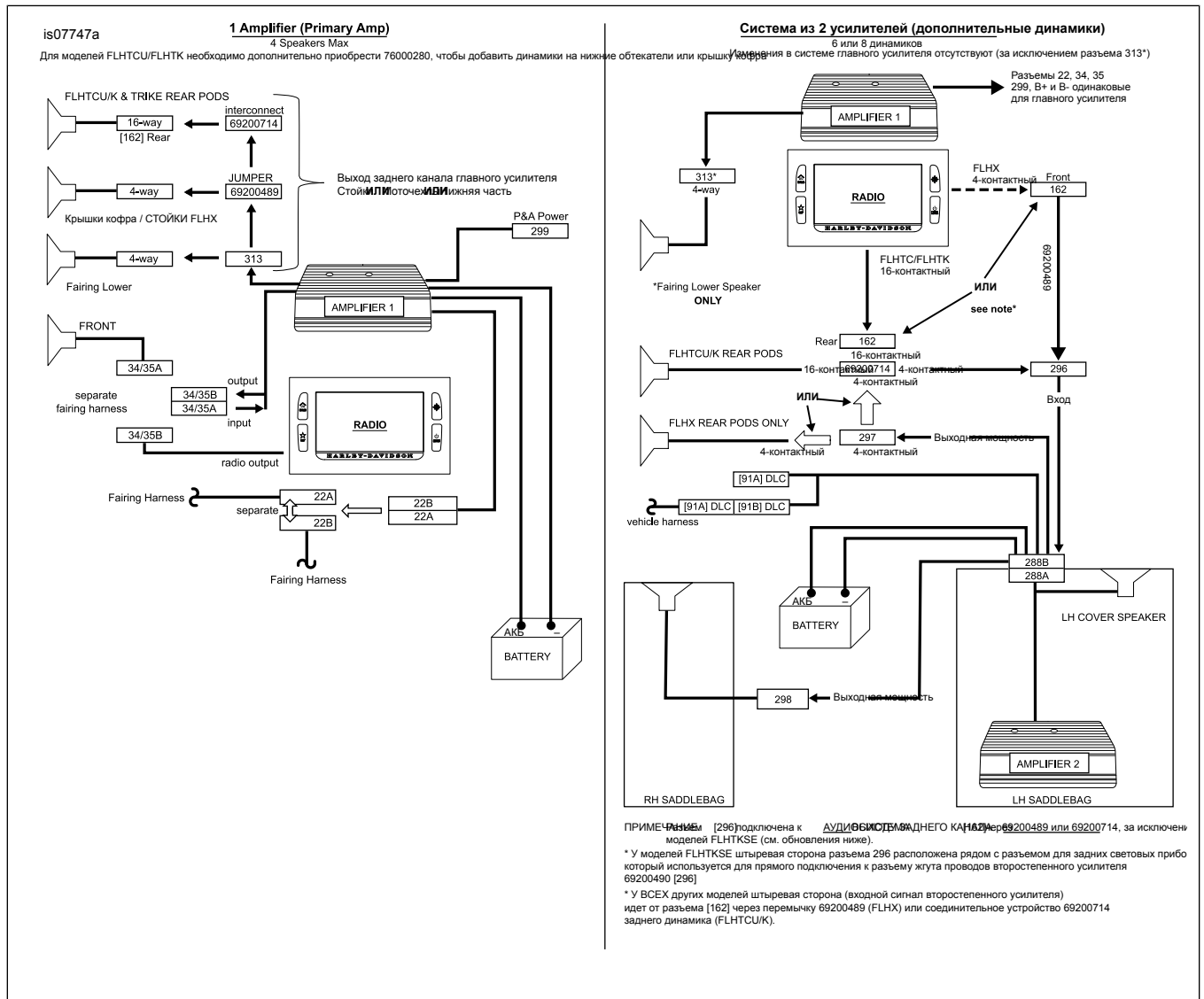


Рисунок 12. Конфигурация усилителя

Таблица 4. Обновления

ОБНОВЛЕНИЯ	
<b>Модели FLHX с системой из 4 динамиков: Обновление до главного усилителя</b>	
Нижние вентиляционные отверстия	Отсоедините нижний жгут проводов (69200612) от радиовыхода в жгуте проводов транспортного средства [162]. Повторно подключитесь к [313] в жгуте проводов усилителя обтекателя.
Стойки/крышки	<ul style="list-style-type: none"> <li>Отсоедините перемычку 69200489 от радиовыхода в жгуте проводов транспортного средства [162]. Повторно подключитесь к [313] в усилителе обтекателя</li> <li>Замените защитный колпачок с [313] в [162].</li> </ul>