



## BOOM! SES YÜKSELTİCİ KİTİ

### GENEL

#### Kit Numarası

76000278

#### Modeller

Model donanım bilgisi için P&A perakende satış kataloğuna veya [www.harley-davidson.com](http://www.harley-davidson.com) adresinden Parçalar ve Aksesuarlar (sadece İngilizce) bölümüne başvurun.

#### NOT

Telematik Kumanda Ünitesi (TCU) ile donatılmış araçlar için 76000278A kitini bu talimatla birlikte kullanın.

#### ⚠ UYARI

Sürücünün ve yolcunun güvenliği bu kitin doğru takılmasına bağlıdır. İlgili servis el kitabı prosedürlerinden faydalanın. Prosedürü gerçekleştirebilecek yetkinliğe veya doğru aletlere sahip değilseniz, takma işlemini Harley-Davidson bayisine yaptırın. Bu kitin düzgün takılmaması ölüme veya ciddi yaralanmalara neden olabilir. (00333b)

#### NOT

Bu talimat kılavuzu, servis kılavuz bilgileriyle ilgilidir. Bu montaj için motosiklet yılı/modeline uygun servis el kitabı gereklidir. Bir Harley-Davidson bayisinde bir tane bulunur.

### Elektriksel Aşırı Yükleme

#### ⚠ DİKKAT

Çok fazla elektrikli aksesuar ekleyerek aracın şarj sistemine aşırı yüklenmeniz muhtemeldir. Tüm elektrikli aksesuarlar çalıştırıldıkları zaman araç şarj sisteminin üretebildiğinden daha fazla elektrik akımı tüketiyorsa, elektrik tüketimi aküyü boşaltabilir ve aracın elektrik sistemine zarar verebilir. (00211d)

Bu kiti satın aldığınızda, Gelişmiş Ses Sistemi ile birlikte kullanılan ve özel olarak geliştirilmiş ses eşitleme yazılımına hak kazanırsınız. Bu eşsiz eşitleme yazılımı, BOOM! Audio alt kaporta hoparlörlerinin performansı ve ses etkisini optimize etmek için tasarlanmıştır. Bu kit bir Harley-Davidson bayisi tarafından kurulmasa bile, bu özel eşitleme yazılımı Digital Technician II üzerinden herhangi bir bayiden ücretsiz olarak edinilebilir. Güncelleme işlemi için bayi işçilik ücreti alabilir.

#### ⚠ UYARI

Elektrikli bir aksesuar takarken, değiştirilmekte olan devreyi koruyan sigortanın veya devre kesicinin maksimum amperaj anma değerini aşmadığınızdan emin olun. Maksimum amperajın aşılması elektrik arızalarına neden olarak ölüm veya ciddi yaralanma ile sonuçlanabilir. (00310a)

Bu amfi, elektrik sisteminden **8 amp** daha fazla akım gerektirir.

### Kit İçerikleri

Bkz. Şekil 11 ve Tablo 3 .

### Hazırlık

#### NOT

#### Güvenlik sireni bulunan araçlar için:

- Eller serbest fob anahtarının mevcut olduğunu doğrulayın.
- Ateşlemeyi açın.

1. Servis el kitabına bakın. Seleyi, yakıt deposunu, dış kaportayı ve havalandırma çıkışını çıkarmak için talimatları izleyin.

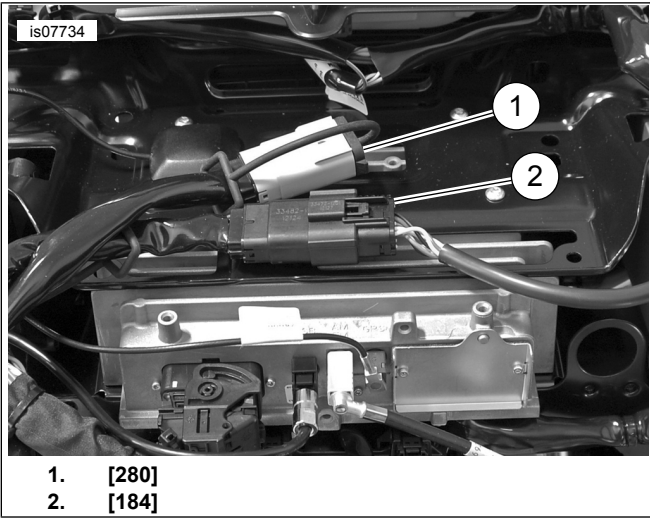
2. Bkz. Şekil 1 . Kablo borusu kapağını çıkarın.

#### NOT

Elektrik konektörleri servis el kitabında buradaki **parantez içinde** gösterilen numaralar ve harflerle tanımlanmıştır.

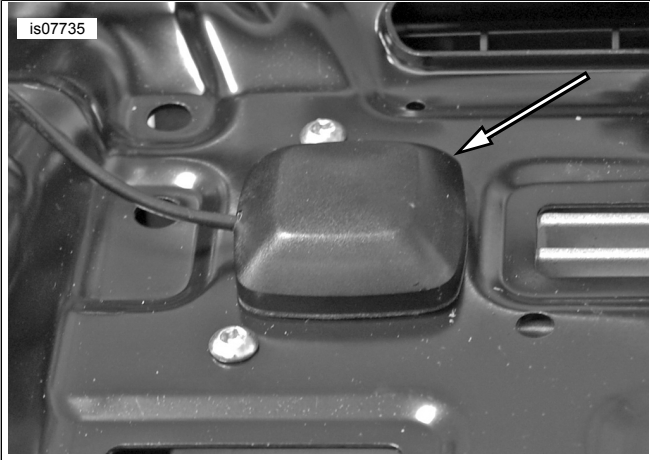


Şekil 1. Kablo Kanalı

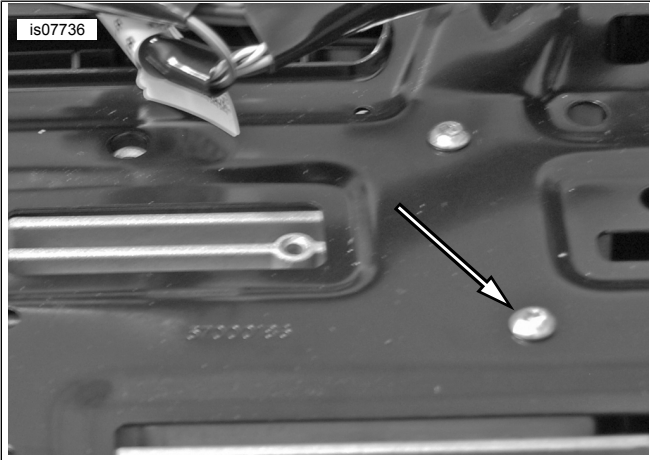


Şekil 2. [184] ve [280]

3. Bkz. Şekil 2 . [184] ve [280] numaralı konektörlerin kancalarını anten destek braketinden çıkarın.
4. Bkz. Şekil 3 . Varsa, XM/Nav antenlerini radyo destek braketinden ayırın ve kenara yerleştirin.



Şekil 3. Antenin Sökülmesi



Şekil 4. Radyo Destek Braketi Vidaları

5. Bkz. Şekil 4 . Dört radyo destek braketi vidasını sökün ve saklayın.

6. Amfi braketini yerleştirin. Dört radyo destek braketi vidasını takın. Sıkacağınız değer:

Tork: 2–3 N·m (18–27 in-lbs)

## Montaj

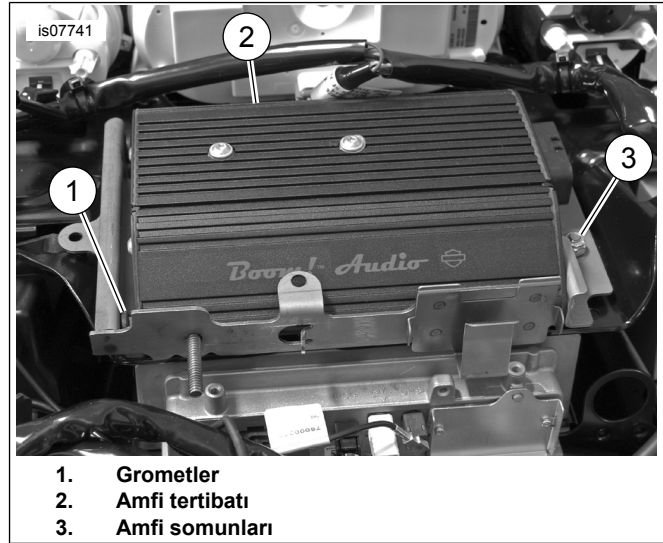
1. Bkz. Şekil 5 . Pim çivilerini ve amfi braketini amfiye takın. Sıkacağınız değer:

Tork: 9–12 N·m (7–9 ft-lbs)



1. Amfi
2. Amfi ucu braketi
3. Amfi ucu braketi vidaları
4. Pim çivileri

Şekil 5. Amfi Pim Çivileri ve Amfi Ucu Braketi



1. Grometler
2. Amfi tertibatı
3. Amfi somunları

Şekil 6. Amfi Kurulumu

2. Bkz. Şekil 6. Amfiyi takın.
  - a. Pimleri amfi braketinin grometine takın.
  - b. Amfi yan braketindeki delikleri amfi braketindeki çivilerin üstüne getirin.
  - c. İki somunu takın. Sıkacağınız değer:

Tork: 6–11 N·m (4–8 ft-lbs)

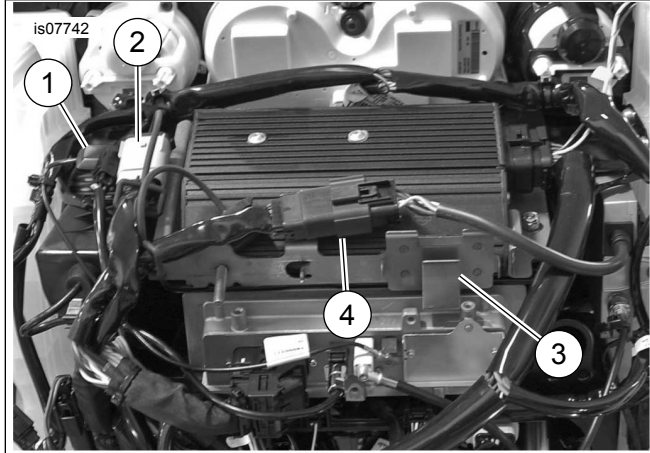
**NOT**

Çivilerin üzerine yerleştirirken braketin üzerindeki amfiyi çizmeyin.

3. Bkz. Şekil 7 . [184] ve [280] numaralı konektör kancalarını amfi braketine takın, varsa SiriusXM & NAV antenlerini yerleştirin.

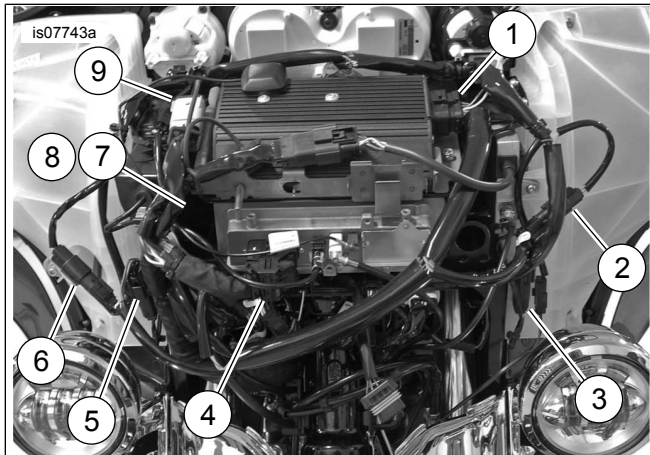
**NOT**

Amfi braketinde garaj kapısı açma vericisi için bir klips bulunur. Motosikletinizde bundan varsa, bu konuma yerleştirin. Braketin önündeki çivi sadece CVO içindir.



1. XM/NAV antenleri
2. [280]
3. Garaj kapısı açıcı klips
4. [184]

**Şekil 7. Konektörün Yeniden Yerleştirilmesi**



1. [149] Amfi
2. [35A] Sol hoparlör (radyodan giriş)
3. [35B] Sol hoparlör (amfi çıkışı)
4. [22] RHCM
5. [34A] Sağ hoparlör (radyodan giriş)
6. [34B] Sağ hoparlör (amfi çıkışı)
7. [162] Arka kanal çıkışı (radyodan) (gösterilen FLHX modelidir)
8. [313] Arka kanal çıkışı (amfiden)
9. [299] P&A güç

**Şekil 8. Ana Kablo Demeti Bağlantıları**

4. Bkz. Şekil 8 . Kablo demetini gösterildiği gibi yerleştirerek konektörleri bağlayın. [162] ve [313] numaralı konektör bağlantıları aşağıdaki notlarda ayrıntılı olarak verilmiştir.

**NOT**

- **FLHX modelleri:** eğer bu kurulumla daha önceden takılı olan hoparlörlere bir amfi ekliyorsanız, kablo demeti bağlantı talimatları için "Yükseltme" bölümüne bakın.
- Bu amfi altı veya sekiz hoparlörün kullanılabilmesi için ikinci bir amfiyle birlikte kullanılıyorsa, [162] ve [313] bağlantı bilgileri için şuralara bakın: Tablo 1 , Tablo 2 ve Kit 76000280. FLHX(S) [162] (F) radyodan bir Molex 4'lü arka kanal çıkışıdır. Amfi olmadan hoparlör çıkışı için kullanılır. Bkz. Şekil 8 . Birincil amfi için kullanılmayıp ikincil amfi GİRİŞ'i için kullanılır. Bkz. Şekil 10. FLHTC/FLHTK/TRIKE [162] (R) radyodan bir Molex 16'lı arka kanal çıkışıdır. Tüm arka hoparlör podu kablolarını içerir. Amfilerle kullanmak için 69200714'i kurun (bkz. Adım 7). Kaporta Amfisi [313] birincil amfinin 4'lü Molex arka kanal çıkışıdır, yan çanta hoparlörlerinde, arka podlarda ve kaporta altı havalandırmalarda kullanılabilir. Altı veya sekiz hoparlör yapılandırması için kullanıldığında kaporta altı havalandırmalar için ayrılmıştır.

**Tablo 1. Amfi Kablo Demeti Konektörü [313]**

MODEL	HOPARLÖR SAYISI			
	2	4	6	8
FLHX(S)	Yok	A	B	B
FLHTCU	Yok	C	F	F
FLHTK	Yok	C	F	UYAN YOK
TRIKE	Yok	C	UYAN YOK	UYAN YOK

A: 69200489 parça no'lu takviye kablosuna (kapaklar veya Sağ Podlar için) veya 69200612 parça no'lu kaporta alt kablo demetine bağlayın

B: 69200489 parça no'lu takviye kablosuna bağlayın. Takviye kablusunun diğer ucunu 69200490 parça no'lu hoparlör artırma kablosuna [296] bağlayın

C: 69200489 parça no'lu takviye kablosuna bağlayın. Takviye kablusunun diğer ucunu 69200714 parça no'lu arka hoparlör interkonektörüne bağlayın (aşağıya bakın)

F: [313] sadece kaporta altı havalandırmaya bağlanır.

69200489 no'lu takviye kablosu gerekmez

YOK: 2'li hoparlör sistemi için [313] kullanılması gerekmez

**Tablo 2. Mevcut Kaporta Kablo Demeti ve Amfi Konektörü [162]**

MODEL	HOPARLÖR SAYISI			
	2	4	6	8
FLHX(S)	Yok	D	E	E
ULTRA	Yok	C	G	G
FLHTK	Yok	C	G	UYAN YOK
TRIKE	Yok	C	UYAN YOK	UYAN YOK

D: Bağlamayın, mevcut hava kapağını yerinde bırakın

E: 69200489 parça no'lu takviye kablosuna bağlayın. Takviye kablusunun diğer ucunu 69200490 parça no'lu hoparlör artırma kablosuna [296] bağlayın

G: 69200714 parça no'lu arka hoparlör interkonektörünü hoparlör artırmaya [296] bağlayın, [297] 69200489 takviye kablosu kullanılmaz.

YOK: 2'li hoparlör sistemi için [162] kullanılması gerekmez

5. Akü kablolarını kablo borusundan geçirerek uygun akü kutbuna çekin.

6. (-) ve (+) akü kutuplarını sökün.

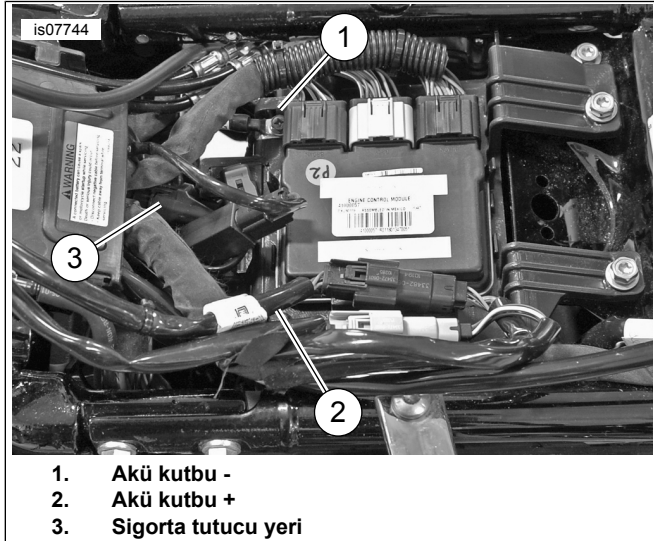
- a. B+ etiketli halka bağlantı ucunu akünün artı kutbuna yerleştirin. Cıvatayı takın.

- b. B- etiketli bağlantı ucunu akünün eksi kutbuna yerleştirin. Cıvatayı takın.
- c. Cıvataları sıkacağınız değer:  
Tork: 6,8–7,9 N·m (60–70 in·lbs)
- d. Hat içi sigorta tutucuyu minimum söküm ile ulaşılabilir bir yere yerleştirin, kablo borusuna koymayın.

7. **Sadece FLHTCU/K ve Trike modelleri:** Bkz. Tablo 1 ve Tablo 2 . Arka hoparlör podu interkonektör kablo demetini (69200714) takın.

- a. Bkz. Şekil 10. Yolcu arkalığının arkasında bulunan [162] bağlantısını kesin.
- b. Uygun konnektörleri interkonektör demetine [162A/B] bağlayın.
- c. 69200489 takviye kablosunun 4'lü pim ucunu 69200714' ün 4'lü soket tarafına bağlayın. 69200714'ün kullanılmayan 4'lü pim ucunu kapatmak için kapak (313) kullanın.
- d. 76000280 parça no'lu hoparlör artırma kitini kullanıyorsanız, 69200714'ün 4'lü pimini karşılığı olan 4'lü sokete [296] bağlayın. 69200714' ün 4'lü soket ucunu karşılığı olan 4'lü pim uca [297] bağlayın.

8. Bkz. Şekil 9 . Kablo borusu kapağını takın. Kullanılmayan pim uçları 692000478 [313] ile birlikte gelen 72632-10 veya FLHX modellerinde bulunan kaporta kablo demeti konektörü [162] ile kapatın.



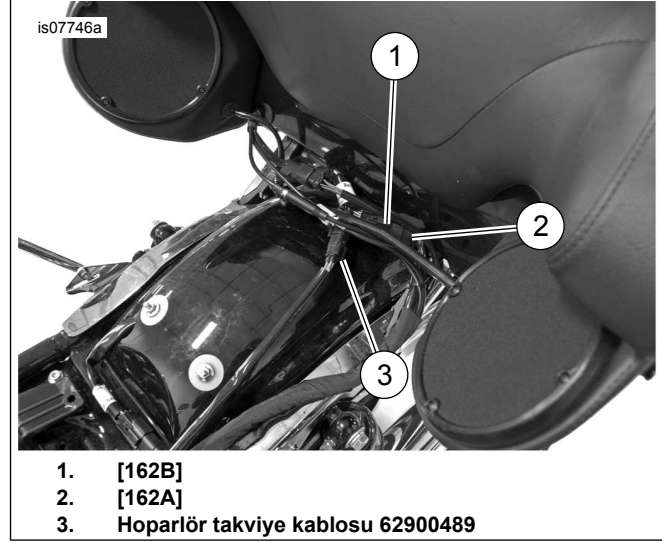
Şekil 9. Akü Bağlantısı

9. Kablo takımını, kablo kayışlarıyla sabitleyin. Kabloların direksiyona ve süspansiyona engel olmadığından emin olun.

#### ⚠ UYARI

**Direksiyonun müdahale olmadan rahat şekilde döndüğünden emin olun. Direksiyonda takılma olması, ölüm veya ciddi yaralanmayla sonuçlanabilen araç kontrol kaybına yol açabilir. (00371a)**

10. Bkz. Şekil 7 . **SiriusXM donanımlı modeller:** SiriusXM antenini talimatlara uyararak bu kitle birlikte gelen braketle yeniden konumlandırın. Ana sigortayı takın ve radyonun çalışıp çalışmadığını kontrol edin.



Şekil 10. Arka Hoparlör Podu İnterkonektörü

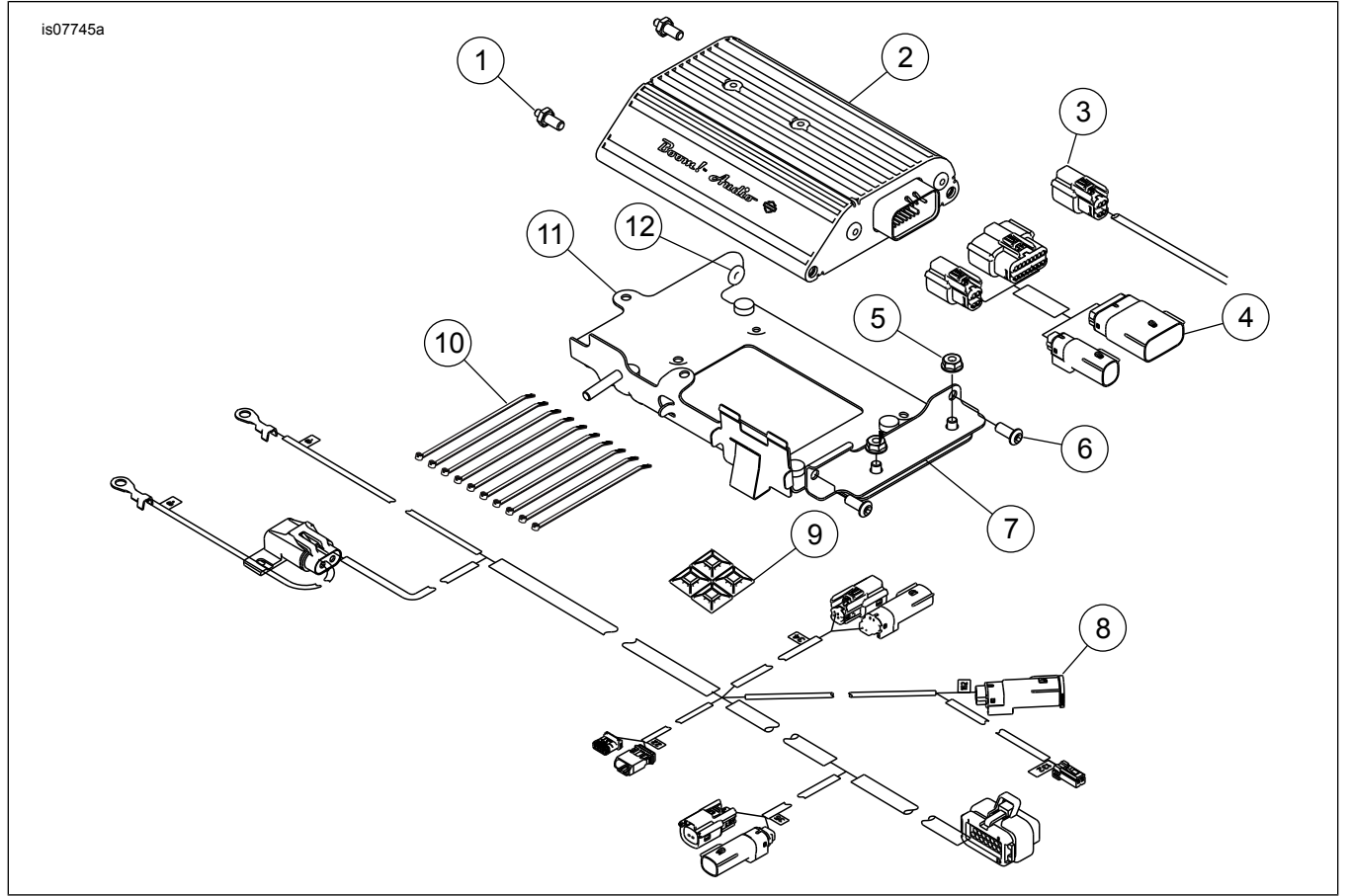
11. Bayi Servis Aracının (Digital Technician) amfi sıfırlama bölümünü kullanarak hoparlör yapılandırmanıza uygun EQ yükleyin.

- a. Amfi Baz Kalibrasyonu ile ilgili güncellemeleri kontrol edin.
- b. Güncelleme mevcutsa Baz Kalibrasyonunun en son sürümünü yükleyin.
- c. Radyo reflash (yeniden yükleme) bölümüne ilerleyin ve yeni hoparlörler yapılandırmayı seçin.
- d. Hoparlörleri yapılandırmanız için doğru EQ, bilgi bölümünde bulunur.
- e. Yeni hoparlör yapılandırmasıyla radyo reflash işlemini tamamlayın.
- f. Amfi reflash bölümüne ilerleyin.
- g. Hoparlör yapılandırmasına göre Amfi Ekolayızırını (EQ) radyo reflash bölümünde belirtildiği gibi yükleyin.
- h. Amfi reflash işlemini tamamlayın.

12. Havalandırma çıkışını, dış kaportayı, depoyu ve seleyi takmak için servis kel kitabındaki talimatları izleyin.

13. Kurulum esnasında ayarlanmış herhangi bir kodu temizlemek için EDM'deki **Kilometre Sayacı Arıza Teşhis** bölümüne bakın.

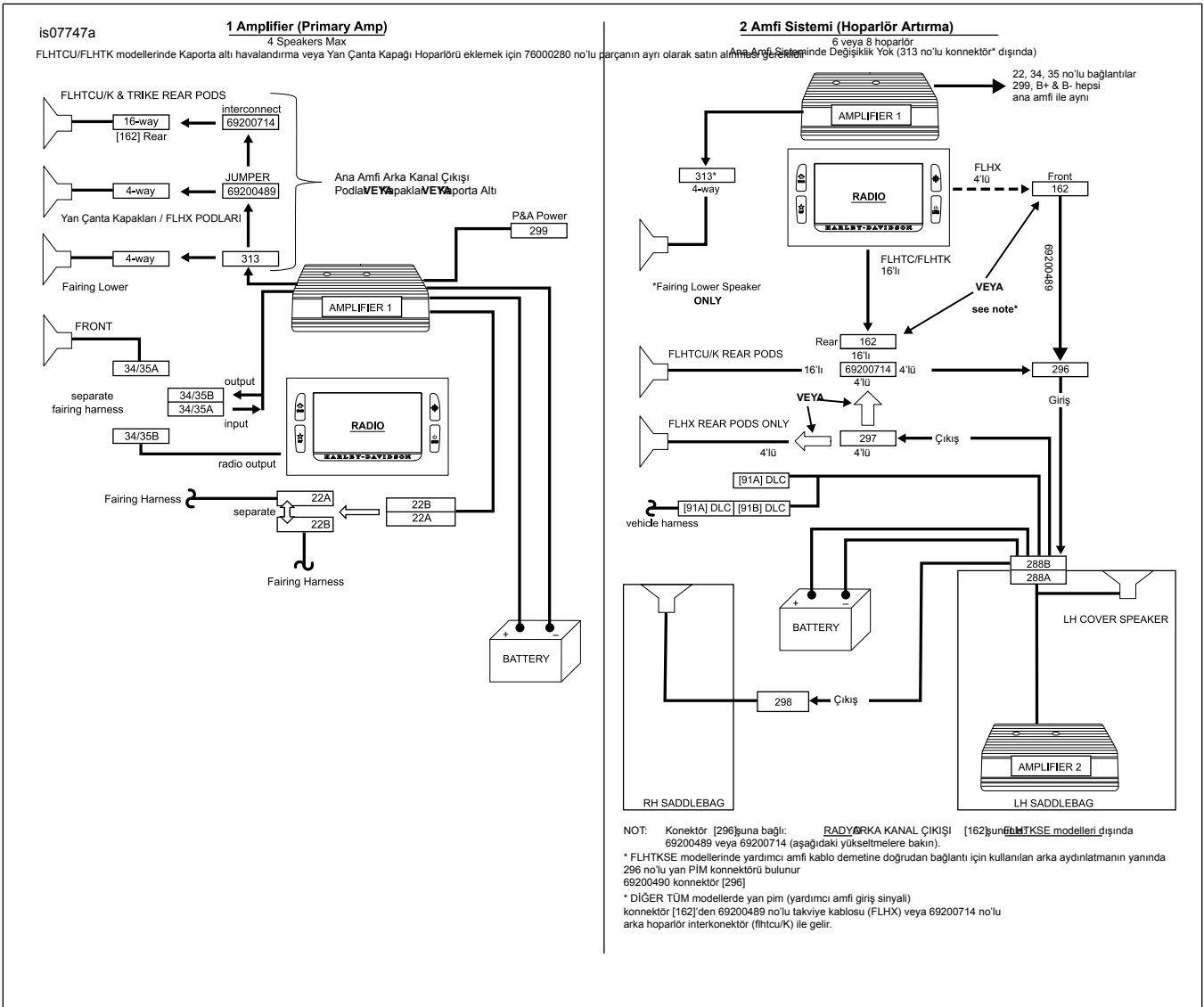
## SERVİS PARÇALARI



Şekil 11. Servis Parçaları, Boom! Audio Amfi Kiti

Tablo 3. Servis Parçaları

Öğe	Tanım (Miktar)	Parça Numarası
1	Çivi, pim 1/4-20x3/16 (2)	12600087
2	Amfi	76000277
3	Takviye kablosu, arka hoparlör	69200489
4	Kablo demeti, arka hoparlör interkonektör	69200714
5	Kilit somunu (2)	7716
6	Düğme başlı altıgen soket vida (2)	926
7	Braket, amfi, açılı	76000330
8	Kablo demeti, amfi birincil amfi	69200487
9	Yapışkan taban (4)	69200342
10	Kablo kayışları (10)	10006
11	Braket, amfi kaporta montaj	76000349
12	Gromet (2)	12100052



Şekil 12. Amfi Konfigürasyonu

Tablo 4. Yükseltmeler

YÜKSELTMELER	
<b>4 hoparlör sistemli FLHX modelleri: Birincil Amfi</b>	
Kaporta Altına yükseltme	Kaporta altı kablo demetini (69200612) araç kablo demetinin radyo çıkışından [162] çıkarın. Kaporta amfi kablo demetine [313] yeniden bağlayın.
Podlar/Kapaklar	<ul style="list-style-type: none"> <li>69200489 no'lu takviye kablosunu araç kablo demetinin radyo çıkışından [162] çıkarın. Kaporta amfisine [313] yeniden bağlayın</li> <li>[313] hava kapağını [162]'deki ile değiştirin.</li> </ul>