



INSTRUKCIJAS

J05788

2019-09-12



BOOM! SKAŅAS PASTIPRINĀTĀJA KOMPLEKTS

VISPĀRĪGI

Komplekta numurs

76000278

Modeļi

Informāciju par modeļu saderību ar aprīkojumu skatiet P&A mazumtirdzniecības katalogā vai sadaļā Daļas un Piederumi vietnē www.harley-davidson.com (tikai angļu valodā).

PIEZĪME

Transportlīdzekļiem, kuri aprīkoti ar Telemātiskās vadības bloks (TCU), izmantojiet komplektu 76000278A kopā ar šo instrukciju.

▲ BRĪDINĀJUMS

Braucēja un pasažiera drošība ir atkarīga no šī komplekta pareizās uzstādīšanas. Izmantojiet atbilstošas procedūras no apkopes rokasgrāmatas. Ja jums nav vajadzīgo prasmju vai instrumentu darba veikšanai, uzticiet uzstādīšanu Harley-Davidson® izplatītājam. Šī komplekta nepareiza uzstādīšana var izraisīt nāvi vai smagas traumas. (00333b)

PIEZĪME

Šī norādījumu lapa attiecas uz informāciju apkopes rokasgrāmatā. Lai izpildītu uzstādīšanu, ir nepieciešama apkopes rokasgrāmata jūsu gada/modeļa motociklam. To var iegūt no Harley-Davidson® izplatītāja.

Elektriskā pārslodze

PAZIŅOJUMS

Pievienojot pārāk daudz elektrisko piederumu, ir iespējams pārslogot transportlīdzekļa uzlādes sistēmu. Ja visi vienlaikus iedarbinātie elektriskie piederumi vienlaikus patērē vairāk elektriskās strāvas nekā transportlīdzekļa lādēšanas sistēma spēj ģenerēt, elektrības patēriņš var izlādēt akumulatoru un izraisīt bojājumus transportlīdzekļa elektriskajai sistēmai. (00211d)

Iegādājoties šo komplektu, jūs iegūstat īpaši izveidotu skaņas ekvalaizera sistēmu, kas tiek lietota kopā ar Advanced Audio sistēmu. Šis unikālais ekvalaizers tika radīts, lai optimizētu BOOM! Audio zemo frekvenču skaļruņu veiktspēju un skaņas dizainu. Pat, ja komplektu nav uzstādījis Harley-Davidson izplatītājs, šī īpašā ekvalaizera programma ir pieejama bez maksas pie jebkura izplatītāja caur Digital Technician II. Atjauninājumu uzstādīšanas procedūrai varētu tikt piemērota izplatītāju darba samaksa.

▲ BRĪDINĀJUMS

Uzstādot elektriskos piederumus, nepārsniedziet drošinātāja vai jaudas slēdža maksimālo nominālo strāvas stiprumu, kas aizsargā attiecīgo ķēdi, kura tiek pārveidota. Maksimālā strāvas stipruma pārsniegšana var izraisīt elektriskus darbības traucējumus, kas savukārt var izraisīt nāves gadījumus vai nopietnus miesas bojājumus. (00310a)

Šim komplektam nepieciešams līdz 8 ampēriem vairāk strāvas no elektrosistēmas.

Komplekta saturs

Skatiet šeit: Attēls 11 un Tabula 3 .

Sagatavošana

PIEZĪME

Transportlīdzekļi, kas aprīkoti ar drošības sirēnu:

- Pārliecinieties, ka tālvadības pults ir tuvumā.
- Ieslēdziet aizdedzi.

1. Skatiet apkopes rokasgrāmatu. Ievērojot instrukcijas, noņemiet sēdekli, degvielas tvertni, ārējo aptecētāju un ventilācijas kanālu.
2. Skatiet šeit: Attēls 1 . Noņemiet vadu kanāla vāku.

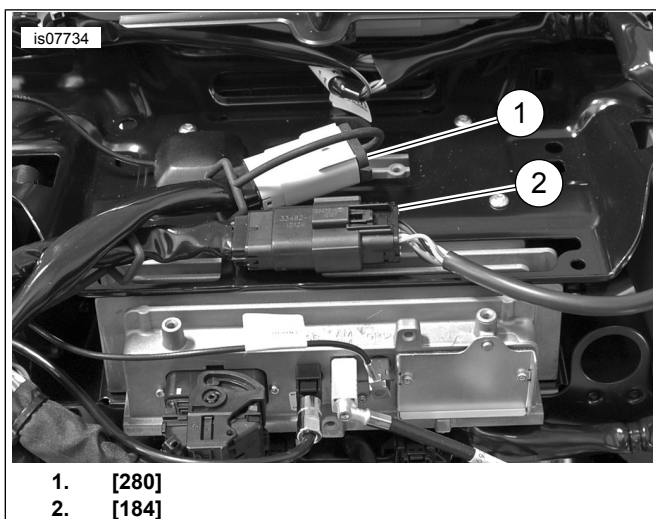
PIEZĪME

Elektriskie savienotāji apkopes rokasgrāmatā ir apzīmēti ar numuru un burtu, kā šeit parādīti iekavās .



Attēls 1 Vadi caur

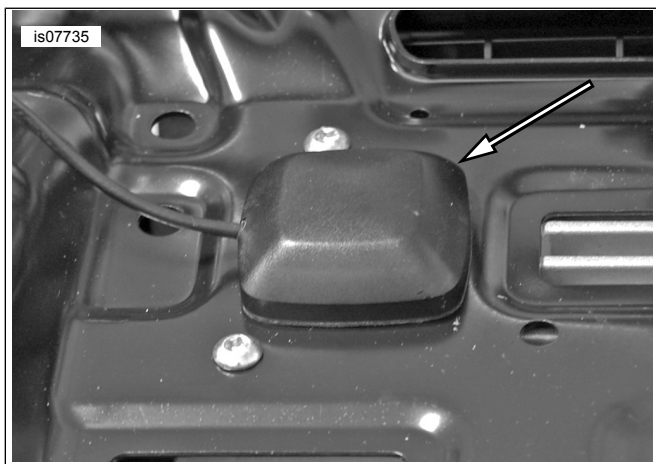




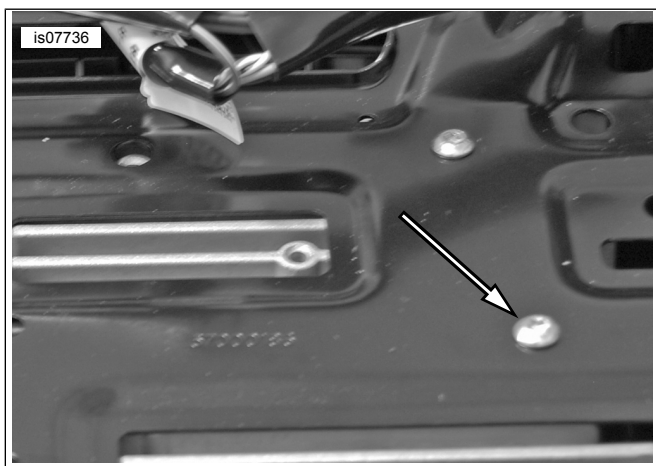
1. [280]
2. [184]

Attēls 2 [184] un [280]

3. Skatiet šeit: Attēls 2 . Atvienojiet savienotāju stiprinājumus [184] un [280] no radio atbalsta kronšteina.
4. Skatiet šeit: Attēls 3 . Atvienojiet XM/Nav antenas, ja tādas ir, no radio atbalsta kronšteina un novietojiet malā.



Attēls 3 Antenas noņemšana



Attēls 4 Radio atbalsta kronšteina skrūves

5. Skatiet šeit: Attēls 4 . Noskrūvējiet un saglabājiet četras radio un tā atbalsta kronšteina savienojošās skrūves.

6. Novietojiet vietā pastiprinātāja kronšteinu. Uzstādiet četras radio atbalsta kronšteina skrūves uz radio atbalsta kronšteina. Pievelciet līdz.

Griezes moments: 2–3 N·m (18–27 in-lbs)

Uzstādīšana

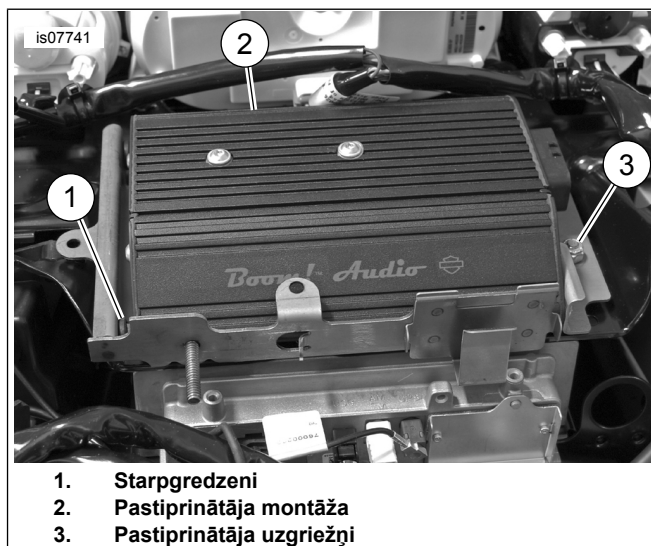
1. Skatiet šeit: Attēls 5 . Pieskrūvējiet tapskrūves un pastiprinātāja kronšteina pastiprinātājam. Pievelciet līdz.

Griezes moments: 9–12 N·m (7–9 ft-lbs)



1. Pastiprinātājs
2. Pastiprinātāja gala kronšteins
3. Pastiprinātāja aizmugures kronšteina skrūves
4. Tapskrūves

Attēls 5 Pastiprinātāja tapskrūves un pastiprinātāja aizmugures kronšteins



1. Starpredzeni
2. Pastiprinātāja montāža
3. Pastiprinātāja uzgriežņi

Attēls 6 Pastiprinātāja uzstādīšana

2. Skatiet šeit: Attēls 6. Uzstādiet pastiprinātāju.
 - a. Ievietojiet tapskrūves pastiprinātāja kronšteina starpredzenos.
 - b. Novietojiet pastiprinātāja sānu kronšteina caurumus virs tapskrūvēm pastiprinātāja kronšteina.
 - c. Uzskrūvējiet abus uzgriežņus. Pievelciet līdz.

Griezes moments: 6–11 N·m (4–8 ft-lbs)

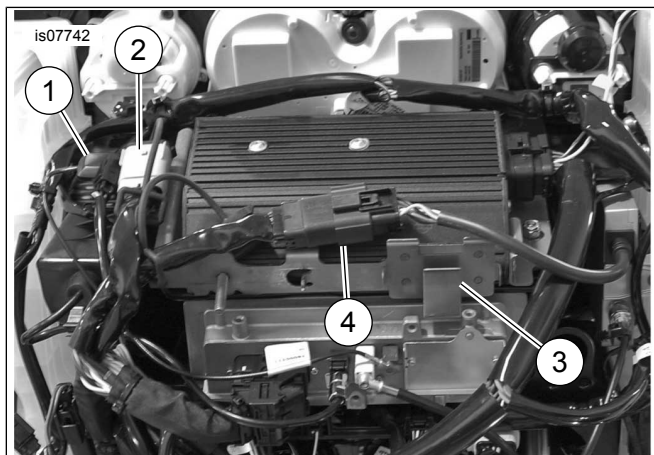
PIEZĪME

Kad novietojat pastiprinātāju virs tapskrūvēm, nenoškrāpējiet to pret kronšteinu.

3. Skatiet šeit: Attēls 7 . Ievietojiet savienotāju [184] un [280] stiprinājumus pastiprinātāja kronšteinā. un novietojiet vietā SiriusXM un NAV antenas, ja tādas ir.

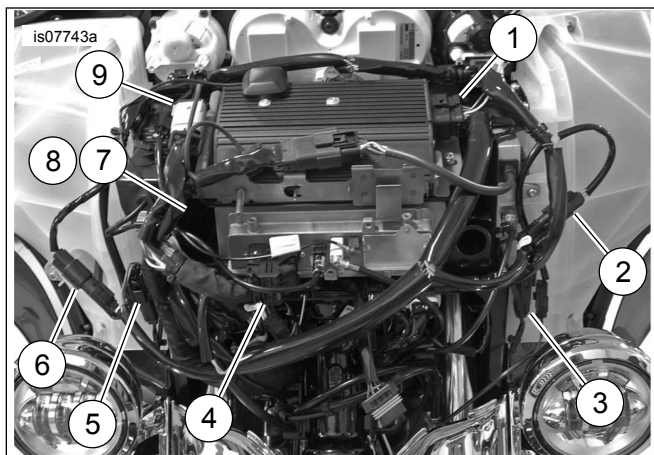
PIEZĪME

Pastiprinātāja stiprinājumam ir klipsis garāžas durvju atvērēja raidītājam. Ja motociklam tāda ir, tad pārvietojiet to uz šo vietu. Kronšteina priekšējā tapskrūve ir paredzēta tikai CVO vajadzībām.



1. XM/NAV antenas
2. [280]
3. Garāžas durvju atvērēja fiksators
4. [184]

Attēls 7 Savienotāja pārvietošana



1. [149] Pastiprinātājs
2. [35A] LH skaļrunis (radio ievade)
3. [35B] LH skaļrunis (amp izeja)
4. [22] RHCM
5. [34A] RH skaļrunis (radio ievade)
6. [34B] RH skaļrunis (amp izeja)
7. [162] aizmugures kanāla izvade (no radio) (parādīts FLHX)
8. [313] aizmugures kanāla izvade (no pastiprinātāja)
9. [299] P&A barošana

Attēls 8 Savienotājkaabeļa savienojumi

4. Skatiet šeit: Attēls 8 . Novietojiet vadus kā parādīts un pievienojiet savienotājus. Savienojumi [162] un [313] ir detalizēti izklāstīti Turpmākajās piezīmēs.

PIEZĪME

- **FLHX modeļi:** Ja šī instalācija pievieno pastiprinātāju iepriekš instalētiem skaļruņiem, skatiet sadaļu "Upgrade" (Vadu instalācija), lai saņemtu vadu instalācijas norādījumus.
- Ja šis pastiprinātājs tiek izmantots kopā ar sekundāro pastiprinātāju, lai nodrošinātu sešus vai astoņus skaļruņus, skatiet savienojuma detaļas par [162] un [313] Tabula 1, Tabula 2 un komplektā 76000280. FLHX (S) [162] (F) 4virzienu Molex aizmugurējā kanāla izeja no radio. Izmanto skaļruņu izvadi bez pastiprinātāja. Skatiet šeit: Attēls 8 . Neizmanto ar primāro pastiprinātāju, ko izmanto sekundārajam pastiprinātājam INPUT. Skatiet šeit: Attēls 10. FLHTC/FLHTK/TRIKE [162] (R) 16-virzienu Molex aizmugurējā kanāla izeja no radio. Satur visus aizmugurējos skaļruņu pamatnes vadus. Uzstādiet 69200714, lai to izmantotu ar pastiprinātājiem (skatīt 7. darbību). Aptecētāja pastiprinātāja [313] četrus virzienu primārā pastiprinātāja Molex aizmugurējā kanāla izeja var tikt izmantota sēdekļa somas skaļruņiem, aizmugurējiem paliktņiem vai izlīdzināšanai. Rezervēts, lai izlīdzinātu, ja to izmanto sešās vai astoņās skaļruņu konfigurācijās.

Tabula 1. Pastiprinātāja savienotājkaabeļa savienotājs [313]

MODELIS	SKAĻRUŅU SKAITS			
	2	4	6	8
FLHX (S)	N/A	A	B	B
FLHTCU	N/A	C	F	F
FLHTK	N/A	C	F	NO FIT
TRIKE	N/A	C	NO FIT	NO FIT

A: Pieslēgties 69200489 savienojumam (vākiem vai R. paliktņiem) vai izlīdziniet apakšējo siksnu 69200612
 B: Pieslēgties 69200489 savienojumam. Cits savienojuma gals ar skaļruņu izplešanās siksnu 69200490 [296]
 C: Pieslēgties 69200489 savienojumam. Cits savienojuma gals ar aizmugurējā skaļruņa savienojumu 69200714 (skatīt zemāk)
 F: Pievienojiet [313] tikai aptecētāja pamatnei. 69200489 savienojums nav nepieciešams
 Nav pieejams: 2 skaļruņu sistēmai nav nepieciešams izmantot [313]

Tabula 2. Savienotājdetāļa [162] no krājumu aptecētāja stiprinājuma un pastiprinātāja

MODELIS	SKAĻRUŅU SKAITS			
	2	4	6	8
FLHX (S)	N/A	D	E	E
ULTRA	N/A	C	G	G
FLHTK	N/A	C	G	NO FIT
TRIKE	N/A	C	NO FIT	NO FIT

D: Nepievienojiet, atstājiet pilno laikapstākļu vāciņu vietā.
 E: Pieslēgties 69200489 savienojumam. Cits savienojuma gals ar skaļruņu izplešanās siksnu 69200490 [296]
 G: Pievienojiet aizmugurējā skaļruņa savienojumu 69200714 uz skaļruņu izplešanos [296] un [297] 69200489 savienojums netiek izmantots.
 Nav pieejams: 2 skaļruņu sistēmai nav nepieciešams izmantot [162]

5. Izvietojiet akumulatora vadus vadu kanālā un pie atbilstošajām akumulatora spailēm.

6. Noņemiet - un + akumulatora spaiļes.
- Novietojiet spaiļes gredzenu ar atzīmi B+ uz pozitīvās akumulatora spaiļes. Ieskrūvējiet skrūvi.
 - Novietojiet spaiļes atzīmi B- uz negatīvās akumulatora spaiļes. Ieskrūvējiet skrūvi.
 - Pievelciet skrūves līdz.
Griezmes moments: 6,8–7,9 N·m (60–70 in-lbs)
 - Novietojiet drošinātāja ietvaru vietā, kur var piekļūt ar minimālu demontāžu, neievietojiet vadu kanālā.

7. **Tikai FLHTCU/K un TRIKE modeļiem:** skatiet Tabula 1 un Tabula 2. Uzstādiet aizmugurējā skaļruņa paliktņa savienojuma siksna savienojumu (69200714).

- Skatiet šeit: Attēls 10. Atvienojiet [162], kas atrodas aiz pasažieru atzveltnes.
- Pievienojiet atbilstošus savienotājus savstarpēji savienošajiem vadiem [162A/B].
- Pievienojiet 69200714 4-virzienu kontaktligzdas pusi ar 69200489 savienotāja 4-virzienu tapas pusi. Izmantojiet vāciņu (no 313), lai pievienotu neizmantoto 4-virzienu tapas pusi no 69200714.
- Ja izmantojat skaļruņa paplašināšanas komplektu 76000280, pievienojiet 69200714 četru virzienu tapas pusi, savienojot 4 virzienu ligzdas pusi no [296]. Pievienojiet 69200714 4-virzienu kontaktligzdas pusi ar 297 savienotāja 4-virzienu tapas pusi.

8. Skatiet šeit: Attēls 9. Uzlieciet vadu kanāla vāku. Ievietojiet neizmantotos tapu savienotājus ar 72632-10, kas aprīkoti ar 692000478 [313], vai no krājumu nostiprināšanas siksna savienotāja [162], izmantojot FLHX modeļus.



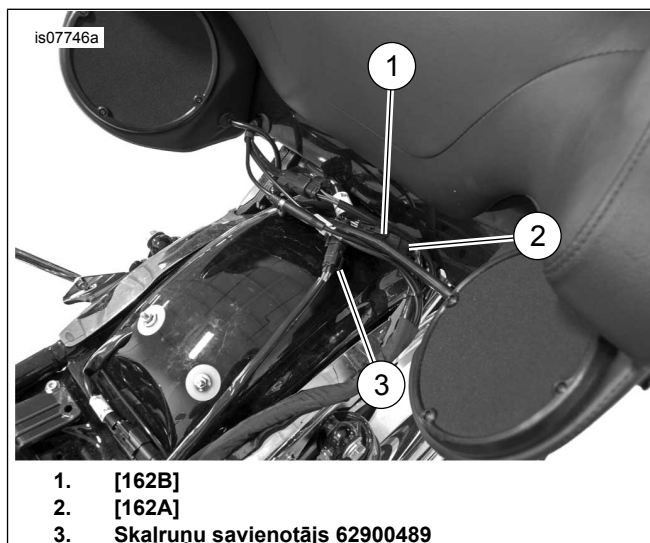
Attēls 9 Akumulatora savienojums

9. Nostipriniet savienotājkabeļus ar kabeļu siksniņām. Pārbaudiet, vai elektroinstalācija neietekmē stūres vai piekares kustību.

▲ BRĪDINĀJUMS

Pārļiecinieties, ka stūrēšana ir vienmērīga, bez traucējumiem. Stūrēšanas traucējumi var izraisīt transportlīdzekļa kontroles zaudēšanu, nāves gadījumus vai nopietnus miesas bojājumus. (00371a)

10. Skatiet šeit: Attēls 7. **SiriusXM aprīkoti modeļi:** pārdaļīt SiriusXM antenu ar kronšteinu un instrukcijām no šī komplekta. Uzstādiet galveno drošinātāju un pārbaudiet radio darbību.



Attēls 10 Aizmugurējais skaļruņa paliktņis InterConnect

11. Slodzes pastiprinātāja EQ, pamatojoties uz skaļruņu konfigurāciju, izmantojot pastiprinātāja zibspuldzes sadaļu, ko veic Dīlera servisa rīks.

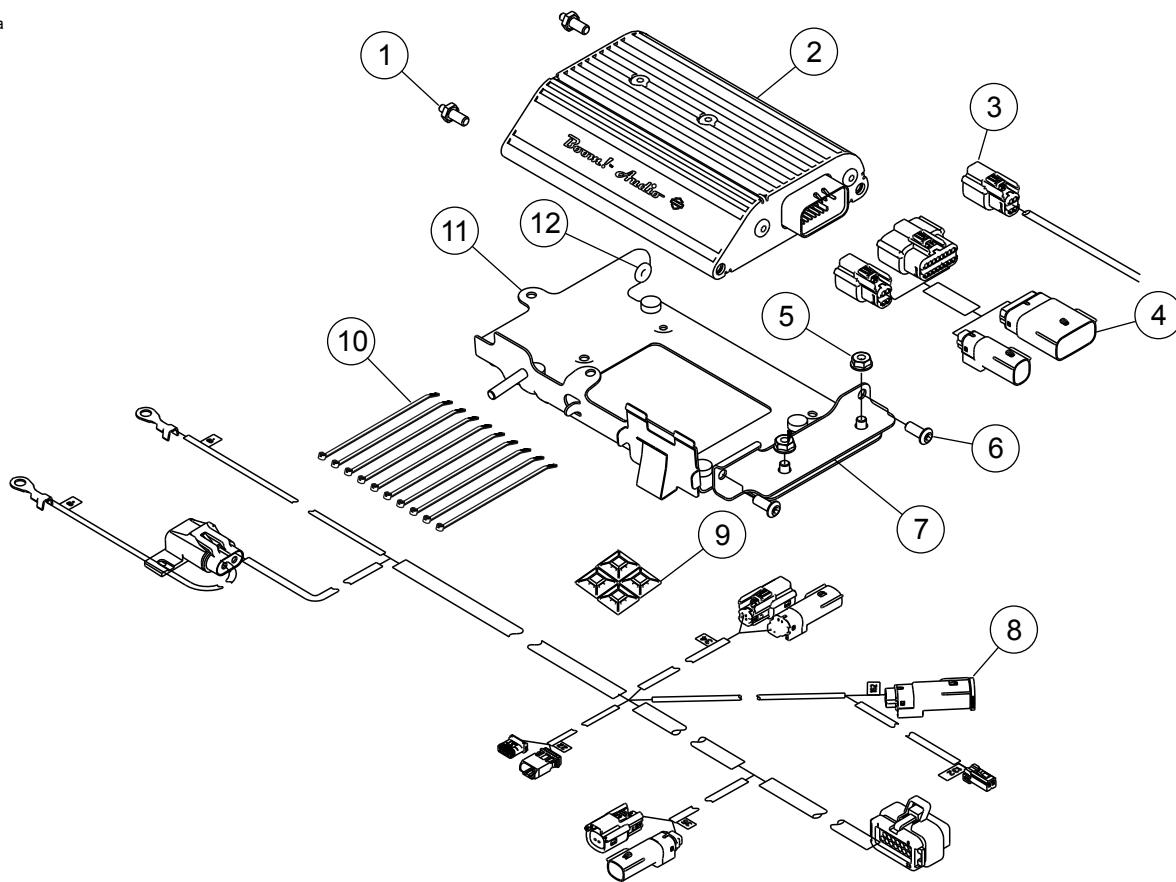
- Pārbaudiet atjauninājumus pastiprinātāja sākotnējai kalibrēšanai.
- Instalējiet jaunāko pamata kalibrēšanas versiju, ja ir pieejami atjauninājumi.
- Turpiniet ar atkārtotu radio atjaunināšanu un izvēlieties jauno skaļruņu konfigurāciju.
- Pareizs skaņas līmeņu izlīdzinājums, pamatojoties uz skaļruņu konfigurāciju, ir redzams informācijas sadaļā.
- Pabeidziet radio atkārtotu atjaunināšanu ar jauno skaļruņu konfigurāciju.
- Turpiniet ar pastiprinātāja mirgošanu.
- Ielādējiet pastiprinātāja skaņas līmeņus, pamatojoties uz skaļruņu konfigurāciju kā minēts radio atkārtotas atjaunināšanas sadaļā.
- Pabeidziet pastiprinātāja atkārtotu atjaunināšanu.

12. Ventilācijas kanāla, ārējā aptecētāja, tvertnes un sēdekļa uzstādīšanai ievērojiet instrukcijas apkopes rokasgrāmatā.

13. Skatiet **odometra Pašdiagnotika EDM**, lai notīrītu visus kodus, kas tika iestatīti instalēšanas laikā.

APKOPES DAĻAS

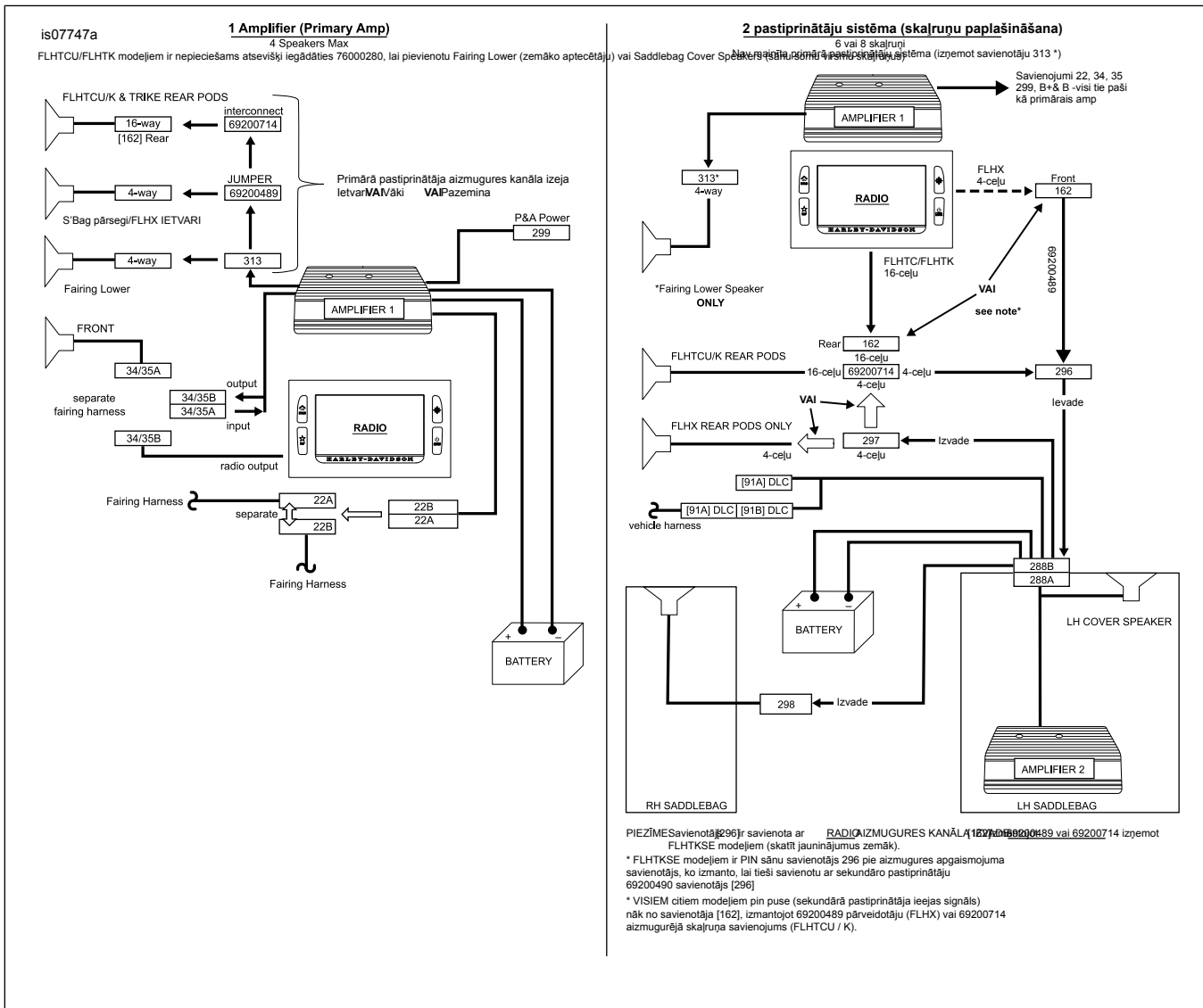
is07745a



Attēls 11 Pakalpojumu daļas, Boom! Audio pastiprinātāja komplekts

Tabula 3. Apkopes daļas

Elements	Apraksts (skaits)	Partijas numurs
1	Tapskrūve, tapa 1/4-20x3/16 (2)	12600087
2	Pastiprinātājs	76000277
3	Savienotājs, aizmugurējais skaļrunis	69200489
4	Vadu komplekts, aizmugurējā skaļruņa savienojums	69200714
5	Kontruzgrieznis (2)	7716
6	Sešstūra apaļgalvas skrūves (2)	926
7	Kronšteins, pastiprinātājs, leņķis	76000330
8	Vadu komplekts, pastiprinātāja primārais pastiprinātājs	69200487
9	Līspilventiņš (4)	69200342
10	Vadu savilces (10)	10006
11	Kronšteins, pastiprinātāja pārseguma stiprinājums	76000349
12	Uzmava (2)	12100052



Attēls 12 Pastiprinātāja konfigurācija

Tabula 4. Atjauninājumi

ATJAUNINĀJUMI	
FLHX modeļi ar 4 skaļruņu sistēmu: atjaunināšana uz primāro ampēru	
Pazemina	Atvienojiet apakšējo uzvadu (69200612) no transportlīdzekļa ievēģa radio izejas [162]. Pievienojiet savienojumu ar [313] no stiprinājuma pastiprinātāja instalācijas.
Paliktņi/pārseģi	<ul style="list-style-type: none"> Atvienojiet savienojumu 69200489 no transportlīdzekļa ievēģa radio izejas [162]. Pievienojiet [313] stiprinājuma pastiprinātāģam Nomainiet laika vāģiģu no [313] uz [162].