



## KIT PENGUAT AUDIO BOOM!

### UMUM

#### Nombor Kit

76000278

#### Model

Untuk maklumat perlengkapan model, lihat katalog runcit P&A atau seksyen Bahagian dan Aksesori di [www.harley-davidson.com](http://www.harley-davidson.com) (Bahasa Inggeris sahaja).

#### CATATAN

Bagi kenderaan yang dilengkapi dengan Unit kawalan Telematik (TCU), gunakan kit 76000278A bersama dengan arahan ini.

#### ⚠ AMARAN

Keselamatan penunggang dan pembonceng bergantung pada pemasangan kit yang betul. Gunakan prosedur manual servis yang sesuai. Jika anda tidak berkeupayaan atau tidak memiliki alat yang betul untuk melakukan prosedur ini, minta pendedar Harley-Davidson memasangkannya. Pemasangan kit ini yang tidak betul boleh membawa maut atau kecederaan serius. (00333b)

#### CATATAN

Lembaran arahan ini merujuk kepada maklumat dalam manual servis. Manual servis bagi motosikal tahun/model anda diperlukan untuk pemasangan ini. Ia boleh didapati daripada pendedar Harley-Davidson.

### Elektrik Berlebihan

#### NOTIS

Menambah terlalu banyak aksesori elektrik boleh terlebih membebankan sistem pengecasan. Jika penggunaan elektrik bagi gabungan aksesori elektrik yang beroperasi pada bila-bila satu masa melebihi arus elektrik yang dihasilkan oleh sistem pengecasan kenderaan, penggunaan elektrik ini boleh menyahcas bateri dan merosakkan sistem elektrik kenderaan. (00211d)

Pembelian kit ini melayakkan anda untuk mendapatkan perisian penyamaan bunyi khas yang boleh digunakan dengan Sistem Audio Lanjutan. Penyamaan unik ini dirangka untuk mengoptimumkan prestasi dan respons bunyi pembesar suara BOOM! Audio pada reraut bawah. Jika kit ini tidak dipasang oleh pendedar Harley-Davidson, perisian penyamaan khas ini boleh didapati percuma daripada mana-mana pendedar melalui Juruteknik Digital II. Prosedur naik taraf mungkin tertakluk pada kadar buruh pendedar.

#### ⚠ AMARAN

Apabila memasang apa-apa aksesori elektrik, pastikan untuk tidak melebihi kadaran keampuhan maksimum bagi fuis atau pemutus litar yang melindungi litar terjejas yang diubah suai. Melebihi keampuhan maksimum boleh menyebabkan kegagalan elektrik, dan membawa maut atau kecederaan serius. (00310a)

Penguat ini memerlukan sehingga **8 ampere** lebih banyak arus berbanding sistem elektrik.

### Kandungan Kit

Lihat Rajah 11 dan Jadual 3 .

### Penyediaan

#### CATATAN

Bagi kenderaan yang dilengkapi siren keselamatan:

- Pastikan fob bebas tangan ada bersama.
- Hidupkan nyalaan.

1. Lihat manual servis. Ikut arahan untuk menanggalkan tempat duduk, tangki bahan api, reraut luar dan saluran udara.
2. Lihat Rajah 1 . Tanggalkan penutup palung wayar.

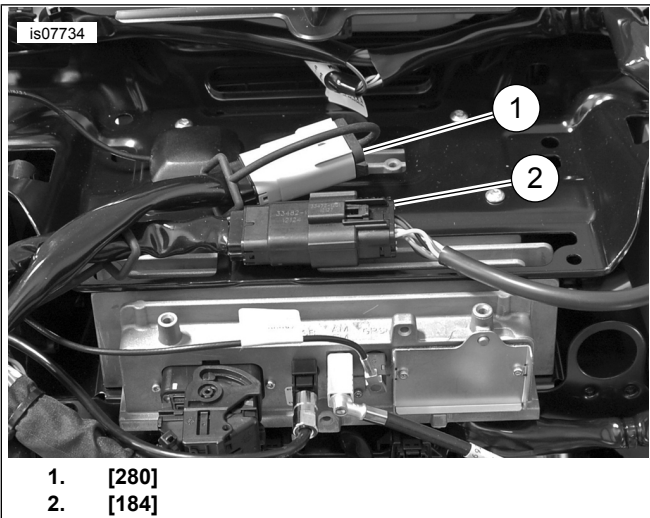
#### CATATAN

Penyambung elektrik dikenal pasti dalam manual servis melalui nombor dan huruf yang ditunjukkan di sini **dalam kurungan** .



Rajah 1. Palung Wayar

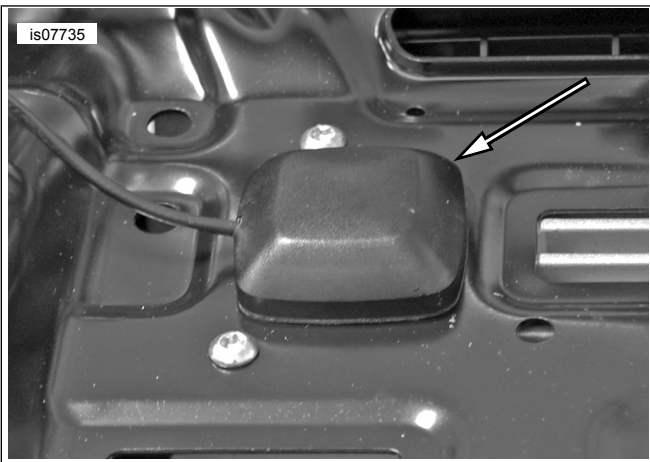




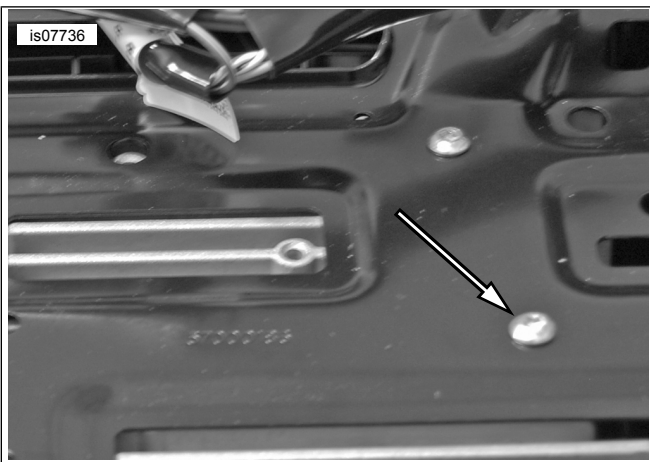
1. [280]
2. [184]

**Rajah 2. [184] & [280]**

3. Lihat Rajah 2 . Lepaskan penambat penyambung bagi penyambung [184] dan [280] daripada braket sokongan radio.
4. Lihat Rajah 3 . Jika ada, tanggalkan antenna XM/NAV daripada braket sokongan radio dan ketepikannya.



**Rajah 3. Penanggalan Antena**



**Rajah 4. Skru Braket Sokongan Radio**

5. Lihat Rajah 4 . Tanggalkan dan simpan empat braket sokongan radio pada skru radio.

6. Posisikan braket penguat. Pasangkan empat braket sokongan radio pada skru radio. Ketatkan pada.

Tork: 2–3 N·m (18–27 in-lbs)

## Pemasangan

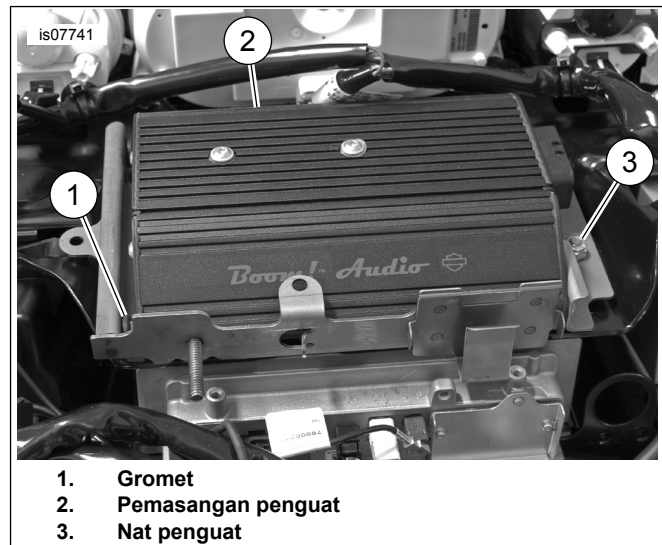
1. Lihat Rajah 5 . Pasang stad pin dan braket penguat pada penguat. Ketatkan pada.

Tork: 9–12 N·m (7–9 ft-lbs)



1. Penguat
2. Braket hujung penguat
3. Skru braket hujung penguat
4. Stad pin

**Rajah 5. Stad Pin Penguat dan Braket Hujung Penguat**



1. Gromet
2. Pemasangan penguat
3. Nat penguat

**Rajah 6. Pemasangan Penguat**

2. Lihat Rajah 6 . Pasangkan penguat.
  - a. Masukkan pin ke dalam gromet braket penguat.
  - b. Posisikan lubang pada braket sisi penguat ke atas stad dalam braket penguat.
  - c. Pasangkan dua nat. Ketatkan pada.

Tork: 6–11 N·m (4–8 ft-lbs)

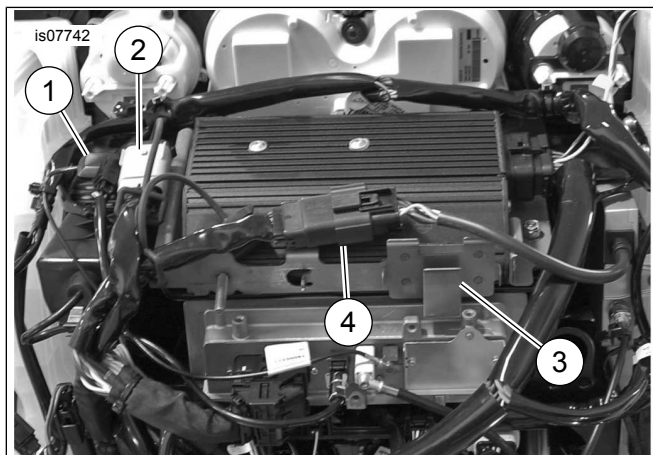
### CATATAN

*Jangan mencalar penguat pada braket apabila meletaknya ke atas stad.*

3. Lihat Rajah 7 . Masukkan penyambung [184] dan penambat penyambung [280] ke dalam braket penguat dan jika ada, letakkan antena SiriusXM & NAV.

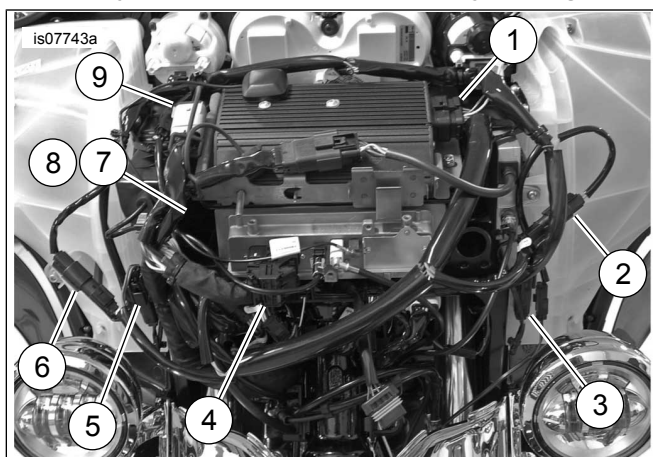
#### CATATAN

Braket penguat mempunyai klip untuk pemancar pembuka pintu garaj. Jika dilengkapi pada motosikal, tempatannya semula di lokasi ini. Stad di depan braket adalah untuk kegunaan CVO sahaja.



1. Antena XM/NAV
2. [280]
3. Klip pembuka pintu garaj
4. [184]

Rajah 7. Penempatan Semula Penyambung



1. [149] Penguat
2. [35A] Pembesar suara LH (input daripada radio)
3. [35B] Pembesar suara LH (output ampere)
4. [22] RHCM
5. [34A] Pembesar suara RH (input daripada radio)
6. [34B] Pembesar suara RH (output ampere)
7. [162] Output saluran belakang (daripada radio) (FLHX ditunjukkan)
8. [313] Output saluran belakang (daripada ampere)
9. [299] Kuasa P&A

Rajah 8. Sambungan Abah-abah

4. Lihat Rajah 8 . Letakkan abah-abah seperti yang ditunjukkan dan sambungkan penyambung. Sambungan untuk [162] dan [313] dihuraikan dalam nota berikut.

#### CATATAN

- **Model FLHX:** Bagi pemasangan yang akan menambah penguat kepada pembesar suara yang telah dipasang sebelum ini, lihat seksyen "Naik taraf" untuk arahan sambungan abah-abah dawai.
- Jika penguat ini digunakan bersama penguat sekunder untuk mendayakan enam atau lapan pembesar suara, lihat butiran sambungan bagi [162] dan [313] dalam Jadual 1 , Jadual 2 dan kit 76000280. FLHX(S) [162] (F), output saluran belakang Molex 4 hala daripada radio. Digunakan untuk output pembesar suara tanpa ampere. Lihat Rajah 8 . Tidak digunakan dengan ampere utama, digunakan untuk INPUT ampere sekunder. Lihat Rajah 10 . FLHTC/FLHTK/RODA TIGA [162] (R), output saluran belakang Molex 16 hala daripada radio. Mengandungi semua pendawaian pod pembesar suara belakang. Pasangkan 69200714 untuk digunakan bersama penguat (lihat Langkah 7). Ampere Reraut [313], output saluran belakang Molex 4 hala bagi penguat utama, boleh digunakan untuk pembesar suara beg motosikal, pod belakang atau reraut bawah. Dikhaskan untuk reraut bawah apabila digunakan bagi enam atau lapan konfigurasi pembesar suara.

Jadual 1. Penyambung [313] bagi Abah-abah Penguat

MODEL	BILANGAN PEMBESAR SUARA			
	2	4	6	8
FLHX(S)	N/A	A	B	B
FLHTCU	N/A	C	F	F
FLHTK	N/A	C	F	TIDAK SESUAI
RODA TIGA	N/A	C	TIDAK SESUAI	TIDAK SESUAI

A: Sambungkan kepada pelompat 69200489 (bagi penutup atau R. Pod) atau abah-abah reraut bawah 69200612  
 B: Sambungkan kepada pelompat 69200489. Hujung lain pelompat kepada abah-abah kembangan pembesar suara 69200490 [296]  
 C: Sambungkan kepada pelompat 69200489. Hujung lain pelompat kepada saling sambung pembesar suara belakang 69200714 (lihat di bawah)  
 F: Sambungkan [313] kepada reraut bawah sahaja. pelompat 69200489 tidak diperlukan  
 N/A: Sistem 2 pembesar suara tidak memerlukan penggunaan [313]

Jadual 2. Penyambung [162] bagi Abah-abah Reraut Stok dan Ampere

MODEL	BILANGAN PEMBESAR SUARA			
	2	4	6	8
FLHX(S)	N/A	D	E	E
ULTRA	N/A	C	G	G
FLHTK	N/A	C	G	TIDAK SESUAI
RODA TIGA	N/A	C	TIDAK SESUAI	TIDAK SESUAI

D: Jangan sambungkan, biarkan penutup cuaca stok di tempatnya  
 E: Sambungkan kepada pelompat 69200489. Hujung lain pelompat kepada abah-abah kembangan pembesar suara 69200490 [296]  
 G: Sambungkan saling sambung pembesar suara belakang 69200714 kepada kembangan pembesar suara [296] dan pelompat 69200489 [297] yang tidak digunakan.  
 N/A: Sistem 2 pembesar suara tidak memerlukan penggunaan [162]

5. Halakan wayar bateri melalui palung wayar dan ke terminal bateri masing-masing.

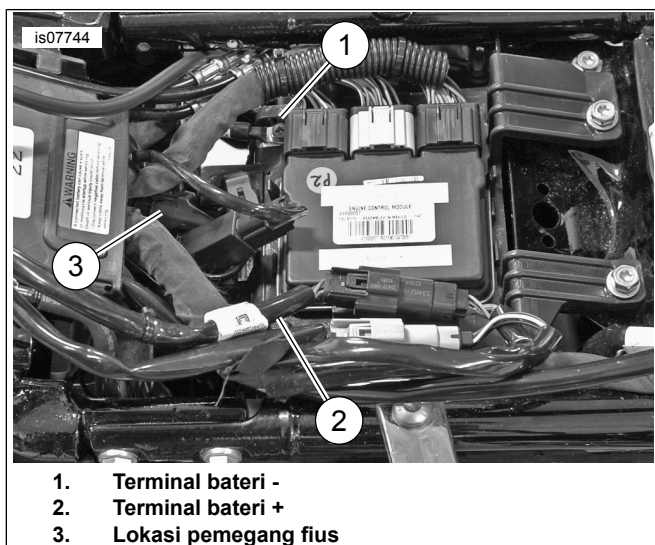
6. Tanggalkan terminal bateri - dan terminal bateri +.

- Letakkan terminal gelang berlabel B+ pada terminal bateri positif. Pasangkan bolt.
- Letakkan terminal berlabel B- pada tiang bateri negatif. Pasangkan bolt.
- Ketatkan bolt pada.  
Tork: 6,8–7,9 N·m (60–70 in·lbs)
- Letakkan pemegang fuis di lokasi yang boleh dicapai dengan penanggalan minimum, jangan letak di dalam palung wayar.

7. **Model FLHTCU/K dan Roda Tiga sahaja:** Lihat Jadual 1 dan Jadual 2 . Pasangkan abah-abah saling sambung pod pembesar suara belakang (69200714).

- Lihat Rajah 10 . Putuskan [162] yang terletak di sebalik sandaran pembonceng.
- Sambungkan penyambung yang sesuai kepada abah-abah saling sambung [162A/B].
- Sambungkan sebelah soket 4 hala 69200714 kepada sebelah pin 4 hala pelompat 69200489. Gunakan penutup (daripada 313) untuk menutup sebelah pin 4 hala 69200714 yang tidak digunakan.
- Jika menggunakan kit kembangan pembesar suara 76000280, sambungkan sebelah pin 4 hala 69200714 kepada sebelah soket 4 hala yang sepadan [296]. Sambungkan sebelah soket 4 hala 69200714 kepada sebelah pin 4 hala yang sepadan [297].

8. Lihat Rajah 9 . Pasangkan penutup palung wayar. Tutup penyambung sebelah pin yang tidak digunakan dengan 72632-10, yang disediakan bersama 692000478 [313] atau yang didapati daripada penyambung abah-abah reraut stok [162] pada model FLHX.



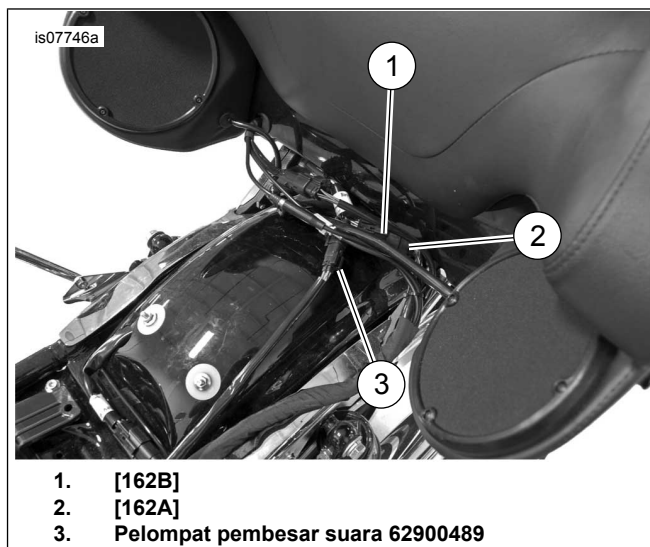
Rajah 9. Sambungan Bateri

9. Kukuhan abah-abah dawai dengan strap kabel. Sahkan pendawaian tidak mengganggu pergerakan stereng atau suspensi.

**▲ AMARAN**

**Pastikan stereng bergerak lancar tanpa gangguan. Gangguan pada stereng boleh mengakibatkan kehilangan kawalan kenderaan, dan kematian atau kecederaan serius. (00371a)**

10. Lihat Rajah 7 . **Model yang dilengkapi SiriusXM:** Tempat semula antena SiriusXM menggunakan braket dan arahan daripada kit tersebut. Pasangkan fuis utama dan periksa operasi radio.



Rajah 10. Saling sambung Pod Pembesar Suara Belakang

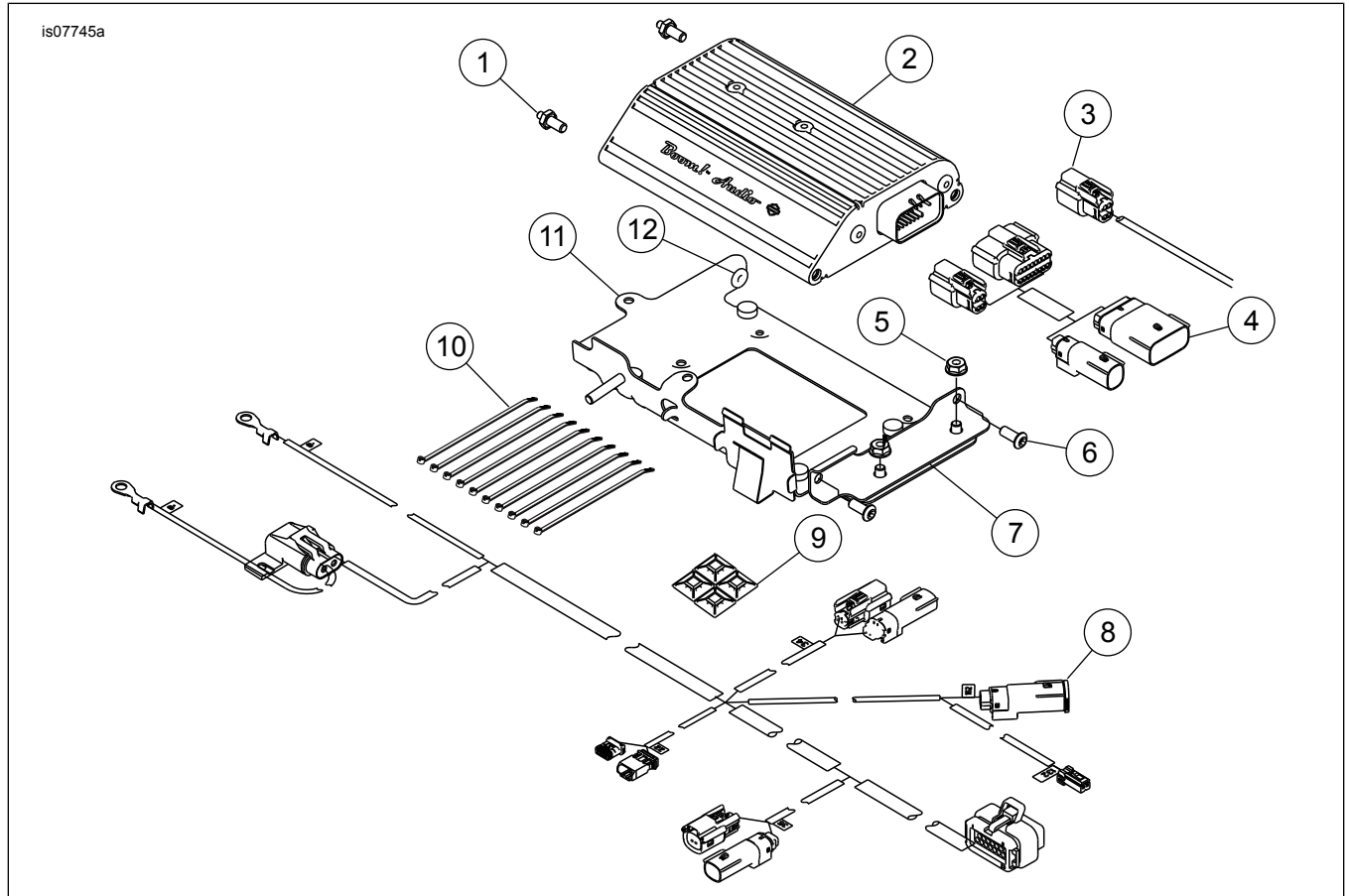
11. Muatkan EQ penguat menurut konfigurasi pembesar suara, berpandukan seksyen pemancaran bagi Alat Servis Pendedar (Juruteknik Digital).

- Semak kemas kini untuk Kalibrasi Tapak Penguat.
- Pasangkan versi terbaharu Kalibrasi Tapak, jika kemas kini tersedia.
- Teruskan ke pancaran semula radio dan pilih konfigurasi pembesar suara yang baharu.
- EQ yang betul menurut konfigurasi pembesar suara boleh didapati di bahagian maklumat.
- Lengkap pancaran semula radio dengan konfigurasi pembesar suara yang baharu.
- Teruskan untuk memancar semula Penguat.
- Muatkan EQ Penguat menurut konfigurasi pembesar suara, berpandukan seksyen pancaran semula radio.
- Lengkapkan pancaran semula Penguat.

12. Ikut arahan manual servis untuk memasang saluran udara, reraut luar, tangki dan tempat duduk.

13. Rujuk kepada **Diagnostik Odometer Kendiri** dalam EDM untuk membuang apa-apa kod yang ditetapkan semasa pemasangan.

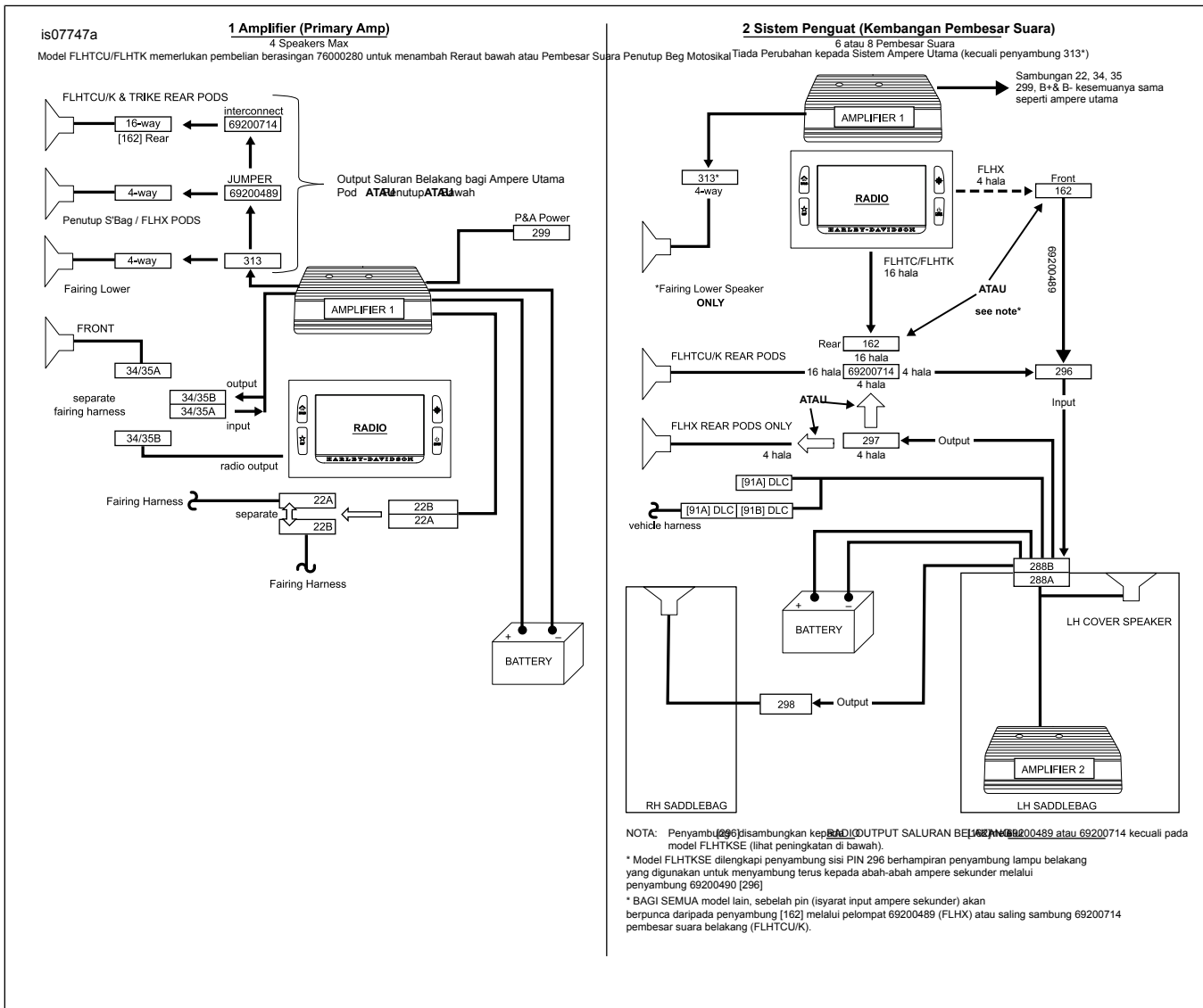
## BAHAGIAN SERVIS



Rajah 11. Bahagian Servis, Kit Penguat Boom! Audio

Jadual 3. Bahagian Servis

Item	Huraian (Kuantiti)	Nombor Alat Ganti
1	Stad, pin 1/4-20x3/16 (2)	12600087
2	Penguat	76000277
3	Pelompat, pembesar suara belakang	69200489
4	Abah-abah, saling sambung pembesar suara belakang	69200714
5	Nat pengunci (2)	7716
6	Skru kepala butang soket heks (2)	926
7	Braket, penguat, sudut	76000330
8	Abah-abah, ampere utama penguat	69200487
9	Asas pelekat (4)	69200342
10	Strap kabel (10)	10006
11	Braket, pelekap reraut penguat	76000349
12	Gromet (2)	12100052



Rajah 12. Konfigurasi Penguat

Jadual 4. Naik taraf

NAIK TARAF	
<b>Model FLHX dengan sistem 4 pembesar suara: menaik taraf kepada Ampere Utama</b>	
Bawah	Putuskan abah-abah Bawah (69200612) daripada output radio abah-abah kenderaan [162]. Sambung semula kepada [313] bagi abah-abah penguat reraut.
Pod/Penutup	<ul style="list-style-type: none"> <li>Putuskan Pelompat 69200489 daripada output radio abah-abah kenderaan [162]. Sambung semula kepada [313] bagi penguat reraut</li> <li>Gantikan penutup cuaca daripada [313] dalam [162].</li> </ul>