



FXSB/SE可拆卸式边箱套件

概述

套件编号

90200765、90200784、90200816、90201389

车型

关于车型配件信息，参见P&A Retail Catalog(P&A零售目录) 或www.harley-davidson.com上的PartsandAccessories(零件与附件)部分(仅英文)。

需附加零件

如果仅安装可拆卸式边箱：为了正确安装，需要使用对接套件52300239。

如果安装可拆卸式边箱和侧板/行李架：为了正确安装，需要使用对接套件52300243和52300239。

正确安装此套件需要使用Loctite®243ThreadlockerandSealant-Blue(乐泰螺纹锁固密封剂-蓝色)(零件编号99642-97)。

警告

骑手和乘客的安全取决于此套件的正确安装。采用相关维修手册程序。如果您没有能力执行此程序或者没有正确的工具，可请哈雷戴维森经销商执行此安装。此套件安装不当可能造成死亡或重伤。(00333b)

注意

此说明书引用了维修手册信息。此安装需要您的摩托车车型维修手册，该手册在哈雷戴维森经销商处有售。

套件内容

参见图2和表1。

警告

切勿超过边箱的承载能力。左右边箱负重应相同。边箱中的重量过高会导致失控，可能造成死亡或重伤。(00383a)

注意

边箱最大承载能力为4.55千克(10磅)。

拆卸

警告

为了防止车辆意外启动而造成死亡或重伤，请先拆下主保险丝，然后再继续。(00251b)

- 参阅维修手册并遵循其说明拆下座椅和主保险丝。保留所有座椅安装五金件。
- 拆下原厂乘客脚踏和脚踏架，保留除内六角螺丝外的所有部件。标记脚踏安装U形夹的方向。

安装对接点

安装对接系统

- 如果仅安装可拆卸式边箱：按照对接套件52300239中提供的说明将对接点安装至车辆挡板支架。如果安装可拆卸式边箱和侧板/行李架：按照对接套件52300243中提供的说明将对接点安装至车辆挡板支架。此安装工作还需要使用套件52300239中的零件。
- 拧紧对接点紧固件28.5-36.6 N·m(21-27 ft-lbs)。

安装第三点安装架

注意

组装第三点对接点，使第三点安装架(3)的凸耳背朝对接点。

- 如果仅安装可拆卸式边箱：参见图2。组装第三点安装架(3)、螺丝(37)、对接点(38)、开口锁紧垫圈(39)和六角螺母(16)。如果安装可拆卸式边箱和侧板/行李架：参见图2。组装第三点安装架(3)、螺丝(Q)、对接点(38)、偏移隔块(P)、开口锁紧垫圈(39)和六角螺母(16)。
- 拧紧对接点紧固件28.5-36.6 N·m(21-27 ft-lbs)。
- 参见图2。安装第三点安装架组件。
 - 将第三点安装架置于脚踏安装凸台(A)上。放置组件，使对接点(38)位于摩托车后侧，第三点安装架的凸耳跨在安装凸台上。
 - 将第三点安装架组件、脚踏U形夹(B)和螺丝(17)安装到脚踏安装凸台(A)上，但不要拧紧。
 - 将脚踏U形夹转动到之前标记的方向。
 - 拧紧螺丝(17)至33.9-40.7 N·m(25-30 ft-lbs)。
 - 参见维修手册。将脚踏安装至脚踏U形夹。用之前保留的五金件固定。
- 在摩托车另一侧重复执行此程序。

组装边箱

安装支撑臂

注意

执行以下程序时，在干净、用布覆盖的表面上工作，防止刮伤边箱或出现其它外观损伤。

- 参加本说明书中的“操作：打开边箱”并打开左侧边箱盖。

- 参见图2。将支撑臂(4)与左侧边箱(1)的四个安装孔对齐。
- 将支撑臂(4)固定到边箱(1)上。
 - 将螺丝(18)从左侧边箱(1)内穿过垫圈(19)和支撑臂(4)。
 - 用锁紧垫圈(20)和六角螺母(21)固定。用手拧紧。此时切勿完全拧紧。
 - 对其余螺丝重复执行此操作。
 - 拧紧紧固件至6.8-10.2 N·m(60-90 in-lbs)。
- 对右侧边箱(2)和支撑臂(5)重复执行此程序。

安装反光片

注意

请勿从摩托车回转臂上拆下原厂(OE)反光片。在拆下边箱的情况下骑行时需要使用这些反光片。

环境温度应不低于16°C(60°F)，以便将反光片正确粘贴至反光片底架。在准备好安装反光片之前，切勿拆下内衬。

警告

联邦机动车安全标准(FMVSS)108要求摩托车配备后反光片和侧反光片。确保已正确安装后反光片和侧反光片。骑手不易被其他驾驶者看见有可能导致死亡或重伤。(00336b)

- 参见图2。将反光片底架(35)放在边箱的前下侧或放在后侧的哈雷戴维森标志正上方。
- 使用笔或其他适当工具在边箱上标出孔的位置。
- 使用肥皂水或者50-70%异丙醇和30-50%蒸馏水的混合剂清洁用于安装反光片的反光片底架(35)表面。待其完全晾干。
- 去掉反光片(34)背胶上的衬垫。小心地将反光片放置到反光片底架并用力按压到位。将反光片保持在原位不动并继续按压至少一分钟。
- 使用适当工具在边箱上步骤2中标出的位置钻出两个3/16英寸的孔。
- 使用两个快速扣件(36)将反光片底架(35)安装至边箱。从边箱内侧安装快速扣件。

注意

安装反光片之后必须放置至少24小时，然后方可对此区域进行强力清洗、高压喷水或将其暴露于极端天气之下。

在正常室温条件下大约72小时后，粘合剂将达到最大强度。

安装后对接隔块

注意

只有边箱是唯一要安装的可拆卸式附件并且宽对接点安装在最后的对接点位置时，才将后对接隔块安装至边箱组件。

- 参见图2。将后对接隔块(22)插入边箱支架后面。
- 在距螺丝头大约3-6 mm(1/8-1/4 in)的螺丝(23)螺纹上涂覆少量Loctite 243-蓝色。
- 用螺丝将后对接隔块固定至边箱支架。拧紧到位。
- 对另一侧边箱重复执行此程序。

最终组装

注意

安装主保险丝/连接电池线缆之前，确保点火/车灯钥匙开关处于“OFF”(关闭)位置。

- 确认点火装置/钥匙开关已转至“OFF”(关闭)位置。
- 参阅维修手册并遵循其中说明安装主保险丝。

警告

安装座椅之后，向上拉动座椅，确保其锁定到位。骑行时，座椅松动会导致失控，可能造成死亡或重伤。(00070b)

- 参阅维修手册并遵循其说明安装座椅。

操作

打开边箱

- 参见图1。将两个边箱盖扣带从磁扣上抬起，露出棘轮锁扣(2)。
- 在锁扣杆(3)上抬起，从锁扣上松开棘轮带(1)。对另一侧棘轮锁扣重复执行此操作。
- 向上拉棘轮带并摆脱锁扣，打开边箱盖。

关上边箱

- 参见图1。将每个边箱盖扣带从磁扣上抬起，露出棘轮锁扣(2)。
- 推动每个锁扣杆(3)，使其闭合。
- 对齐棘轮带(1)，然后将其插入锁扣(2)顶部。
- 棘轮带末端完全推入锁扣后，拉动它们以固定边箱盖。应当听到并感觉到“磁”的一声。
- 抬起边箱盖，确认锁扣是否将棘轮带固定到位。
- 放下扣带和扣带末端，使其通过磁扣固定。

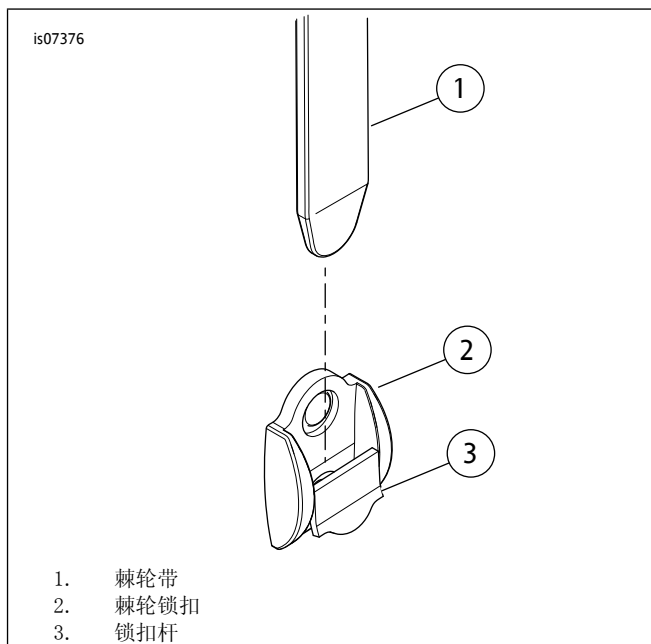


图1。棘轮锁扣

安装边箱

1. 打开边箱盖。
2. 参见图2。拉动旋钮(25)(位于边箱内的中心)并朝边箱前面转动旋钮。
3. 边箱略微向前倾斜靠近摩托车,通过乘客脚座上的对接U形夹对齐支撑臂槽口。
4. 向下摆动边箱主体,使前侧和后侧边箱支架槽与最外端的对接点对齐。滑入边箱背面的支架槽中。
5. 在摩托车上向后滑动边箱,确保其完全落入所有三个对接位置中。
6. 将旋钮相对于边箱向后转动大约90度,直至旋钮和锁扣组件通过弹簧载入到位。
7. 对另一侧边箱组件重复执行此操作。

警告

安装完毕后向外(远离摩托车)拉动边箱下部,检查边箱是否完全扣合。如果边箱未完全扣合,它们可能在行驶时掉落并导致车辆失控,造成人员死亡或重伤。(00074a)

拆下边箱

1. 打开边箱盖。
2. 参见图2。拉动旋钮(25)(位于边箱内的中心)并朝边箱前面转动旋钮。
3. 在摩托车上向前滑动边箱,将其从所有三个对接点中分离。
4. 从摩托车上取下边箱。存放在干净、加保护的区域。对接点仍然留在摩托车上。
5. 对另一侧边箱组件重复执行此操作。

护理与清洁

对接点螺丝

注意

未能将紧固件拧紧至规定扭矩可导致所安装附件损坏。(00508b)

1. 安装边箱并上路骑行大约500英里后,必须检查对接点安装螺丝的扭矩。检查确认是否保持了正确的扭矩并在必要时拧紧螺丝。
 - 拧紧对接点螺丝至 28.5-36.6 N·m (21-27 ft-lbs)。
 - 拧紧第三点螺丝(图2:项目18)至 6.8-10.2 N·m (60-90 in-lbs)。
 - 拧紧脚踏安装螺丝(图2:项目17)至 33.9-40.7 N·m (25-30 ft-lbs)。

边箱对接点

注意

经过一段时间,对接点有可能磨损,导致边箱连接处松动。可通过以下程序拧紧配件:

1. 记下或轻轻标记对接点的当前旋转方向并拆下对接五金件螺丝。
2. 清除螺丝螺纹上残留的螺纹锁固剂。在对接点螺丝的前四圈螺纹上再次涂敷乐泰243(蓝色)。
3. 安装螺丝,但不要拧紧。
4. 将对接点从之前的位置顺时针旋转约90度。
5. 拧紧对接五金件至 28.5-36.6 N·m (21-27 ft-lbs)。

注意

在更换对接点之前,此程序只能重复执行一次。

如果联合模塑塑料对接点表面看起来开裂或有任何部分缺失,请立即更换对接点。塑料外模开裂或有任何部分缺失,将导致出现无法通过旋转对接点消除的很大空隙。

护理边箱

1. 遵循皮革护理套件中的说明使用哈雷戴维森GenuineLeather Dressing(原厂皮革保护油)(边箱随附)。还可以从哈雷戴维森经销商处购买其它皮革护理剂(哈雷戴维森零件编号98261-91V)。

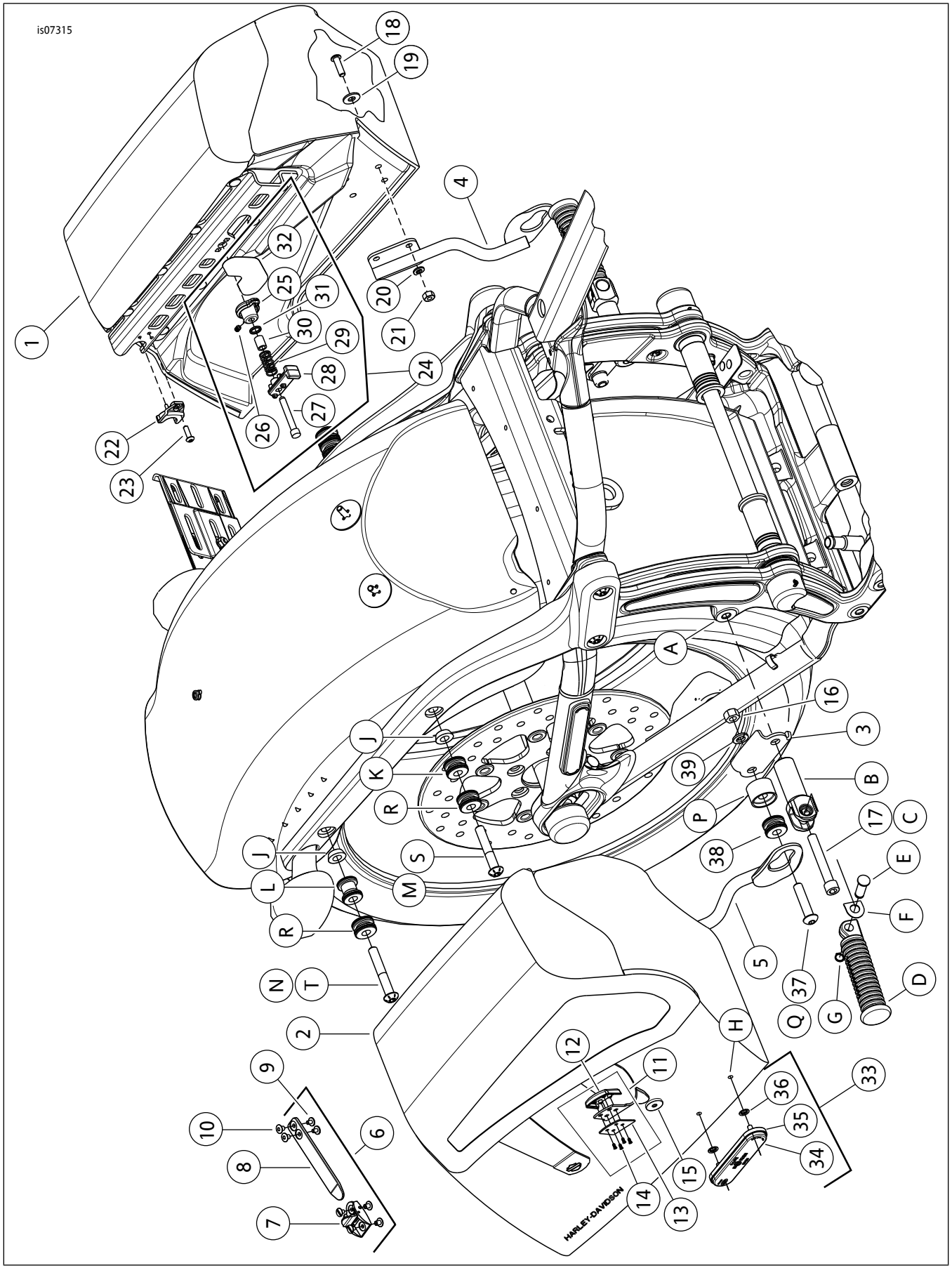


图2。维修零件：FXSB/SE可拆卸式边箱

表1。维修零件表

项目	描述(数量)	零件编号
1	左侧黑色鳄鱼纹边箱组件(包括项目6-15和24-32)	90200766
	左侧棕色鳄鱼纹边箱组件(包括项目6-15和24-32)	90200785
	左侧黑色平滑边箱组件(包括项目6-15和24-32)	90200815
	左侧黑色边箱组件(包括项目6-15和24-32)	90201391
2	右侧黑色鳄鱼纹边箱组件(包括项目6-15和24-32)	90200767
	右侧棕色鳄鱼纹边箱组件(包括项目6-15和24-32)	90200786
	右侧黑色平滑边箱组件(包括项目6-15和24-32)	90200814
	右侧黑色边箱组件(包括项目6-15和24-32)	90201390
3	第三点安装架	90200782
4	左侧第三点支撑臂	90200770
5	右侧第三点支撑臂	90200771
6	棘轮锁扣套件(2)(包括项目7至10)	90200904
7	· 棘轮锁扣主体(2)	不单独出售
8	· 棘轮带(2)	不单独出售
9	· 公母螺丝, #8-32X7/32英寸(8)	不单独出售
10	· 公母螺丝套管(8)	不单独出售
11	镀铬扣带端套件(2)(包括项目12至14)	90200885
	黑色扣带端套件(2)(包括项目12至14)	90201392
12	· 装饰性扣带端(2)	不单独出售
13	· 背板(2)	不单独出售
14	· 扣带端螺丝M2.5X0.45X5毫米(8)	不单独出售
15	磁扣开合套件(2)	不单独出售
16	六角螺母, 3/8-16英寸(2)	7783
17	内六角头螺丝, 3/8-16X2-1/2英寸(2)	4032A
18	半圆头螺丝, 1/4-20X7/8英寸(8)	4015
19	平垫圈, 1/4英寸(8)	6235
20	开口锁紧垫圈, 1/4英寸(8)	7036
21	六角螺母, 1/4-20英寸(8)	7688
22	对接隔块适配器(2)	88251-07
23	半圆头螺丝, #10-24X5/8英寸(2)	4620
24	边箱对接锁扣套件(2)(包括项目25至32)	88257-07B
25	· 对接锁扣旋钮	不单独出售
26	· 固定螺丝, #10-24X1/4英寸	10200139
27	· 对接插销	不单独出售
28	· 对接锁扣凸轮	不单独出售
29	· 对接锁扣弹簧	不单独出售
30	· 对接锁扣隔块	不单独出售
31	· 对接锁扣O形环	不单独出售
32	· 左侧锁定指示标签	不单独出售
	· 右侧锁定指示标签	不单独出售
33	反光片套件(2)(包括项目34至36)	59480-04A
34	· 反射镜	不单独出售
35	· 反光片底架	不单独出售
36	· 快速扣件(2)	8126A
37	半圆头螺丝, 3/8-16X1-1/4(2)	4098
38	微型对接点(2)	53967-06
39	开口锁紧垫圈, 3/8英寸(2)	7038
40	皮革保护油(未显示)	98261-91V
文字中提到, 但套件中不包括的项目:		
A	脚踏安装车架凸台	
B	脚踏U形夹	
C	内六角头螺丝, 3/8-16X2-1/4英寸	
D	乘客脚踏	

表1。维修零件表

项目	描述(数量)	零件编号
E	U形夹销	
罚	弹簧垫圈	
G	固定环	
H	反光片安装孔, 4.75 mm (3/16 in)	
对接套件52300239中的项目:		
J	圆锥形对接隔块(4)	不单独出售
K	微型对接点(2)	53967-06
L	宽对接点(2)	53684-96A
M	半圆头螺丝, 3/8-16X1-3/4英寸(2)	4246
N	半圆头螺丝, 3/8-16X2英寸(2)	4118
对接套件52300243中的项目:		
P	第三点偏移隔块(4)	52300244
Q	半圆头螺丝, 3/8-16X1-3/4英寸(2)	4246
R	微型对接点(4)	53967-06
S	半圆头螺丝, 3/8-16X2-1/4英寸(2)	10200214
T	半圆头螺丝, 3/8-16X2-1/2英寸(2)	10200045