



ISTRUZIONI

J05561

2016-01-18



KIT BORSE RIMOVIBILI FXSB/SE

GENERALE

Numero kit

90200765, 90200784, 90200816, 90201389

Modelli

Per informazioni sugli abbinamenti dei modelli, vedere il catalogo di vendita al dettaglio delle parti ed accessori o la sezione Parts and Accessories (Parti e accessori) sul sito web www.harley-davidson.com (solo in inglese).

Parti supplementari necessarie

Se si installano solo borse rimovibili: Per una corretta installazione è necessario il kit di ancoraggio 52300239.

Se si installano borse rimovibili e piastre laterali/portabagagli: Per una corretta installazione sono necessari i kit di ancoraggio 52300243 e 52300239.

Per l'installazione corretta di questo kit occorre il frenafili e il sigillante Loctite® 243 blu (N. codice 99642-97).

⚠ AVVERTENZA

La sicurezza del pilota e del passeggero dipende dalla corretta installazione di questo kit. Attenersi alle procedure appropriate illustrate nel manuale di manutenzione. Se non si è in grado di eseguire la procedura o non si dispone degli attrezzi adeguati, rivolgersi a un concessionario Harley-Davidson per l'installazione. Un'installazione non corretta di questo kit può causare lesioni gravi o mortali. (00333b)

NOTA

Questo foglio di istruzioni fa riferimento alle informazioni contenute nel manuale di manutenzione. Per questa installazione è necessario disporre di un manuale di manutenzione del proprio modello di motocicletta, disponibile presso un concessionario Harley-Davidson.

Contenuto del kit

Vedere Figura 2 e Tabella 1.

⚠ AVVERTENZA

Non superare la capacità di carico della borsa. Equilibrare il peso del bagaglio caricato nelle due borse. Un peso eccessivo nelle borse può provocare la perdita di controllo del mezzo, con pericolo di lesioni gravi o mortali. (00383a)

NOTA

La massima capacità di carico di ogni borsa è di 4,55 kg (10 lb).

RIMOZIONE

⚠ AVVERTENZA

Per prevenire l'avviamento indesiderato del veicolo e conseguenti lesioni gravi o mortali, estrarre il fusibile principale prima di procedere. (00251b)

1. Vedere il manuale di manutenzione e seguire le istruzioni riguardanti la rimozione della sella e del fusibile principale. Conservare tutta la bulloneria di montaggio della sella.
2. Rimuovere le pedaline poggiatesta del passeggero e i relativi sostegni di serie conservando tutti i componenti eccetto la vite con testa ad esagono incassato. Annotarsi l'orientamento del gancio ad occhiello di montaggio della pedalina poggiatesta.

INSTALLAZIONE DEL PUNTO DI ANCORAGGIO

Installare il sistema di ancoraggio

1. **Se si installano solo borse rimovibili:** Per installare i punti di ancoraggio sui sostegni del parafango del veicolo, seguire le istruzioni fornite con il kit di ancoraggio 52300239. **Se si installano borse rimovibili e piastre laterali/portabagagli:** Per installare i punti di ancoraggio sui sostegni del parafango del veicolo, seguire le istruzioni fornite con il kit di ancoraggio 52300243. Questa installazione richiederà anche parti dal kit 52300239.
2. Serrare i dispositivi di fissaggio del punto di ancoraggio 28,5–36,6 N·m (21–27 ft-lbs).

Installare la staffa di montaggio del 3° punto

NOTA

Assemblare il punto di ancoraggio del 3° punto con gli attacchi della staffa di montaggio del 3° punto (3) orientata in senso opposto al punto di ancoraggio.

1. **Se si installano solo borse rimovibili:** Vedere Figura 2. Assemblare la staffa di montaggio del 3° punto (3), la vite (37), il punto di ancoraggio (38), la rondella di sicurezza aperta (39), il dado esagonale (16). **Se si installano borse rimovibili e piastre laterali/portabagagli:** Vedere Figura 2. Assemblare la staffa di montaggio del 3° punto (3), la vite (Q), il punto di ancoraggio (38), il distanziale eccentrico (P), le rondelle di sicurezza aperte (39) e i dadi esagonali (16).
2. Serrare i dispositivi di fissaggio del punto di ancoraggio 28,5–36,6 N·m (21–27 ft-lbs).



3. Vedere Figura 2. Installare il gruppo della staffa di montaggio del 3° punto.

- a. Mettere il gruppo di staffa di montaggio del 3° punto sulla borchia di montaggio (A) della pedalina poggiapiedi. Orientare il gruppo in modo che il punto di ancoraggio (38) sia orientato verso la parte posteriore della motocicletta e gli attacchi della staffa di montaggio del 3° punto siano a cavallo della borchia di montaggio.
- b. Installare, senza stringere, il gruppo della staffa di montaggio del 3° punto, il perno della pedalina poggiapiedi (B) e la vite (17) sulla borchia di montaggio (A) della pedalina.
- c. Ruotare il perno della pedalina poggiapiedi sull'orientamento annotato precedentemente.
- d. Serrare la vite (17) a 33,9–40,7 N·m (25–30 ft-lbs).
- e. Vedere il manuale di manutenzione. Installare la pedalina poggiapiedi nel perno della pedalina poggiapiedi. Fissare con la bulloneria messa da parte precedentemente.

4. Ripetere il procedimento sull'altro lato della motocicletta.

GRUPPO BORSE

Installazione dei bracci di sostegno

NOTA

Eseguendo il procedimento che segue, lavorare su una superficie pulita o coperta da un panno, per proteggere la borsa da graffi o altri danni alla parte estetica.

1. Vedere FUNZIONAMENTO: APRIRE LA BORSA in questo foglio di istruzioni e aprire il coperchio della borsa di sinistra.
2. Vedere Figura 2. Allineare il braccio di sostegno (4) ai quattro fori di montaggio della borsa di sinistra (1).
3. Fissare il braccio di sostegno (4) alla borsa (1).
 - a. Inserire la vite (18) attraverso la rondella (19) e il braccio di sostegno (4) dalla parte interna della borsa di sinistra (1).
 - b. Fissare la vite con la rondella di sicurezza (20) e il dado esagonale (21). Serrare a mano. Non serrare ancora del tutto in questo momento.
 - c. Ripetere queste operazioni per le altre viti.
 - d. Serrare i dispositivi di fissaggio a 6,8–10,2 N·m (60–90 in-lbs).
4. Ripetere il procedimento per la borsa di destra (2) e il braccio di sostegno (5).

Installazione dei catarifrangenti

NOTA

Non rimuovere i catarifrangenti originali (OE) dal forcellone della motocicletta. Questi catarifrangenti sono necessari quando si guida e le borse sono state rimosse.

La temperatura ambiente deve essere di almeno 16 °C (60 °F) affinché i catarifrangenti aderiscano bene sugli attacchi. Non rimuovere il rivestimento fin quando questo non sia pronto per l'applicazione del catarifrangente.

▲ AVVERTENZA

Il Federal Motor Vehicle Safety Standard (FMVSS) 108 prevede che le motociclette siano dotate di catarifrangenti laterali e posteriori. Accertarsi che i catarifrangenti laterali e posteriori siano montati correttamente. Il fatto che il pilota non sia molto visibile agli altri automobilisti può causare lesioni gravi o mortali. (00336b)

1. Vedere Figura 2. Posizionare l'attacco del catarifrangente (35) vicino al lato inferiore, in posizione avanzata, della borsa, oppure in posizione retrograda, proprio al di sopra del logo Harley-Davidson®.
2. Segnare i fori sulla borsa con una penna o con un altro strumento adatto.
3. Pulire la superficie dell'attacco del catarifrangente (35) con acqua e sapone o con una miscela al 50-70 % di alcol isopropilico e al 30-50 % di acqua distillata. Attendere che si asciughi completamente.
4. Rimuovere il rivestimento dalla parte posteriore adesiva del catarifrangente (34). Collocare con cautela il catarifrangente al relativo attacco e premere con decisione al suo posto. Tenere fermo il catarifrangente in posizione con una pressione costante per almeno un minuto.
5. Con uno strumento adatto, effettuare due fori da 4,8 mm (3/16 in) nella borsa nelle posizioni evidenziate al punto 2.
6. Installare l'attacco del catarifrangente (35) sulla borsa usando due dadi di spinta (36). I dadi a pressione sono installati dall'interno della borsa.

NOTA

Dopo l'installazione del catarifrangente, lasciar riposare per ALMENO 24 ore, prima di esporre l'area ad un vigoroso lavaggio, ad un forte getto d'acqua o alle intemperie.

La tenuta dell'adesivo sarà ottimale trascorse circa 72 ore alla normale temperatura ambiente.

Installazione del kit del distanziale dell'ancoraggio posteriore

NOTA

Se le borse sono l'unico accessorio rimovibile da installarsi e se nelle posizioni più arretrate sono installati punti di ancoraggio più larghi, sui gruppi delle borse installare unicamente i distanziali di fissaggio posteriore.

1. Vedere Figura 2. Inserire i perni del distanziale di ancoraggio posteriore (22) nella parte posteriore della staffa della borsa.
2. Applicare una piccola quantità di Loctite 243 – Blu alla filettatura delle viti (23) a circa 3–6 mm (1/8–1/4 in) dalla testa della vite.

3. Fissare con le viti il distanziale di ancoraggio posteriore alla staffa della borsa. Serrare saldamente.
4. Ripetere il procedimento con la borsa del lato opposto.

MONTAGGIO FINALE

NOTA

Accertarsi che il commutatore a chiave di accensione/delle luci sia sulla posizione "OFF" (spento) prima di installare il fusibile principale/di fissare i cavi della batteria.

1. Controllare che il commutatore a chiave/di accensione sia nella posizione OFF (spento).
2. Vedere il manuale di manutenzione e seguire le istruzioni riguardanti l'installazione del fusibile principale.

⚠ AVVERTENZA

Dopo aver installato la sella, tirarla verso l'alto per verificare che sia bloccata in posizione. Quando si viaggia in motocicletta, una sella allentata può scivolare, facendo perdere il controllo del mezzo, con pericolo di lesioni gravi o mortali. (00070b)

3. Vedere il manuale di manutenzione e seguire le istruzioni per installare la sella.

FUNZIONAMENTO

Aprire la borsa

1. Vedere Figura 1. Sollevare entrambe le cinghie del coperchio della borsa, staccandole dalla chiusura magnetica a scatto, per scoprire le chiusure con tensionatore (2).
2. Sollevare le leve di chiusure (3) per staccare le cinghie con tensionatore (1) dalla chiusura. Ripetere con la chiusura con tensionatore opposta.
3. Tirare le cinghie con tensionatore liberandole dalle chiusure; quindi, aprire il coperchio.

Chiudere la borsa

1. Vedere Figura 1. Sollevare ciascuna cinghia, staccandola dalla chiusura magnetica a scatto, per scoprire le chiusure con tensionatore (2).
2. Spingere ciascuna leva (3) in posizione di chiusura.
3. Allineare le cinghie con tensionatore (1) e quindi inserirle nelle parti superiori delle chiusure (2).
4. Dopo aver spinto le estremità delle cinghie con tensionatore attraverso la chiusura, tirarle, per fissare il coperchio. Si dovrebbe sentire un suono simile alla chiusura di una cerniera.
5. Sollevare il coperchio per verificare che le chiusure tengano ferme le cinghie con tensionatore.
6. Abbassare le cinghie inferiori e le relative estremità in modo che possano essere fissate dai dispositivi magnetici.

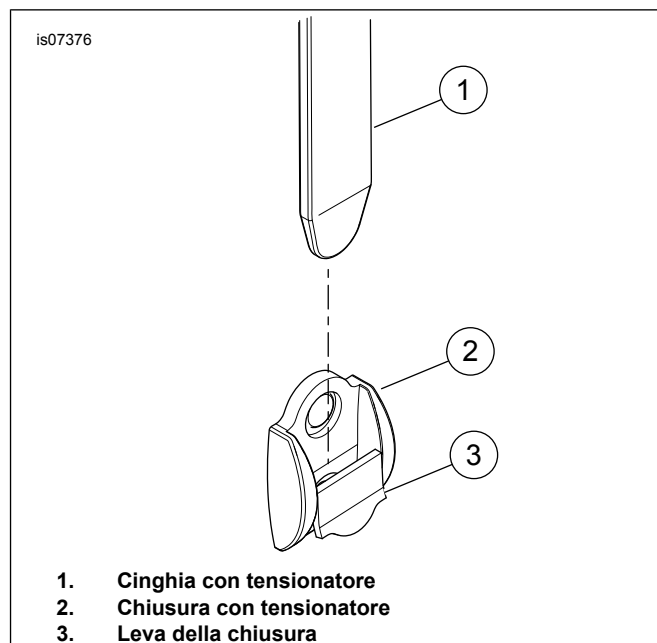


Figura 1. Chiusura con tensionatore

Montaggio delle borse

1. Aprire il coperchio della borsa.
2. Vedere Figura 2. Tirare la manopola (25) (posta vicino al centro, all'interno della borsa) e ruotarla verso la parte anteriore della borsa.
3. Avvicinarsi alla motocicletta con la borsa inclinata leggermente in avanti e allineare la fessura del braccio di sostegno sull'occhiello di ancoraggio in corrispondenza del poggiatesta del passeggero.
4. Far ruotare verso il basso il corpo della borsa in modo da allineare le asole anteriori e posteriori della staffa della borsa con i punti di ancoraggio più esterni. Far scorrere le scanalature della staffa sul retro della borsa.
5. Far scorrere la borsa indietro sulla motocicletta, accertandosi che sia inserita a fondo su tutti e tre i punti di ancoraggio.
6. Ruotare il pomello di circa 90 gradi indietro rispetto alla borsa, fino a che il gruppo pomello e chiusura non si inseriscono a scatto.
7. Ripetere per il gruppo borsa sul lato opposto.

⚠ AVVERTENZA

Controllare che le borse siano fissate saldamente: dopo l'installazione tirare verso l'esterno (allontanandola dalla motocicletta) la parte inferiore della borsa. Se le borse non sono completamente impegnate, possono cadere durante la marcia e provocare la perdita di controllo del mezzo, il che potrebbe causare gravi lesioni o incidenti anche mortali. (00074a)

Rimuovere le borse

1. Aprire il coperchio della borsa.
2. Vedere Figura 2. Tirare la manopola (25) (posta vicino al centro, all'interno della borsa) e ruotarla verso la parte anteriore della borsa.

3. Far scorrere in avanti la borsa sulla motocicletta per staccarla da tutti e tre i punti di ancoraggio.
4. Rimuovere la borsa dalla motocicletta. Conservare in un'area pulita e protetta. I punti di ancoraggio rimangono sulla motocicletta.
5. Ripetere per il gruppo borsa sul lato opposto.

CURA E MANUTENZIONE

Viti del punto di ancoraggio

NOTA

Il mancato serraggio della bulloneria alla coppia specificata può causare gravi danni agli accessori installati. (00508b)

1. Dopo circa 500 miglia di percorrenza con le borse installate, sarà necessario verificare la coppia di serraggio delle relative viti di montaggio del punto di ancoraggio. Accertarsi che le coppie di serraggio siano rispettate e serrare le viti secondo necessità.
 - Stringere le viti del punto di ancoraggio a 28,5–36,6 N·m (21–27 ft-lbs).
 - Serrare le viti del 3° punto (Figura 2, elemento 18) a 6,8–10,2 N·m (60–90 in-lbs).
 - Serrare le viti dell'attacco della pedalina poggiapiedi (Figura 2, elemento 17) a 33,9–40,7 N·m (25–30 ft-lbs).

Punti di ancoraggio della borsa

NOTA

Col passare del tempo, i punti di ancoraggio si possono logorare, causando l'allentamento delle connessioni delle borse. È possibile serrare il montaggio procedendo come segue.

1. Prendere nota o contrassegnare lievemente l'orientamento rotatorio corrente del punto di ancoraggio e rimuovere le viti della bulloneria di ancoraggio.
2. Pulire i residui di frenafili dalla filettatura delle viti. Riapplicare Loctite 243 (blu) alle prime quattro filettature delle viti del punto di ancoraggio.
3. Installare le viti in modo lasco.
4. Girare i punti di ancoraggio in senso orario di circa 90° dalla loro posizione precedente.
5. Serrare la bulloneria di ancoraggio a 28,5–36,6 N·m (21–27 ft-lbs).

NOTA

La procedura può essere ripetuta solo una volta prima che sia opportuno sostituire i punti di ancoraggio.

Se le superfici in plastica sagomate del punto di ancoraggio sono incrinare o se un qualsiasi pezzo mancasse, sostituire immediatamente il punto di ancoraggio. I pezzi incrinati o mancanti della superficie sagomata superiore in plastica causerebbero un gioco eccessivo, che può essere eliminato rotando i punti di ancoraggio.

Cura delle borse

1. Applicare il nutrimento per pelle Genuine Leather Dressing Harley-Davidson, compreso nella borsa, secondo le istruzioni riportate nel kit di manutenzione del cuoio. Presso i concessionari Harley-Davidson sono disponibili ulteriori flaconi (No codice H-D 98261-91V).

PARTI DI RICAMBIO

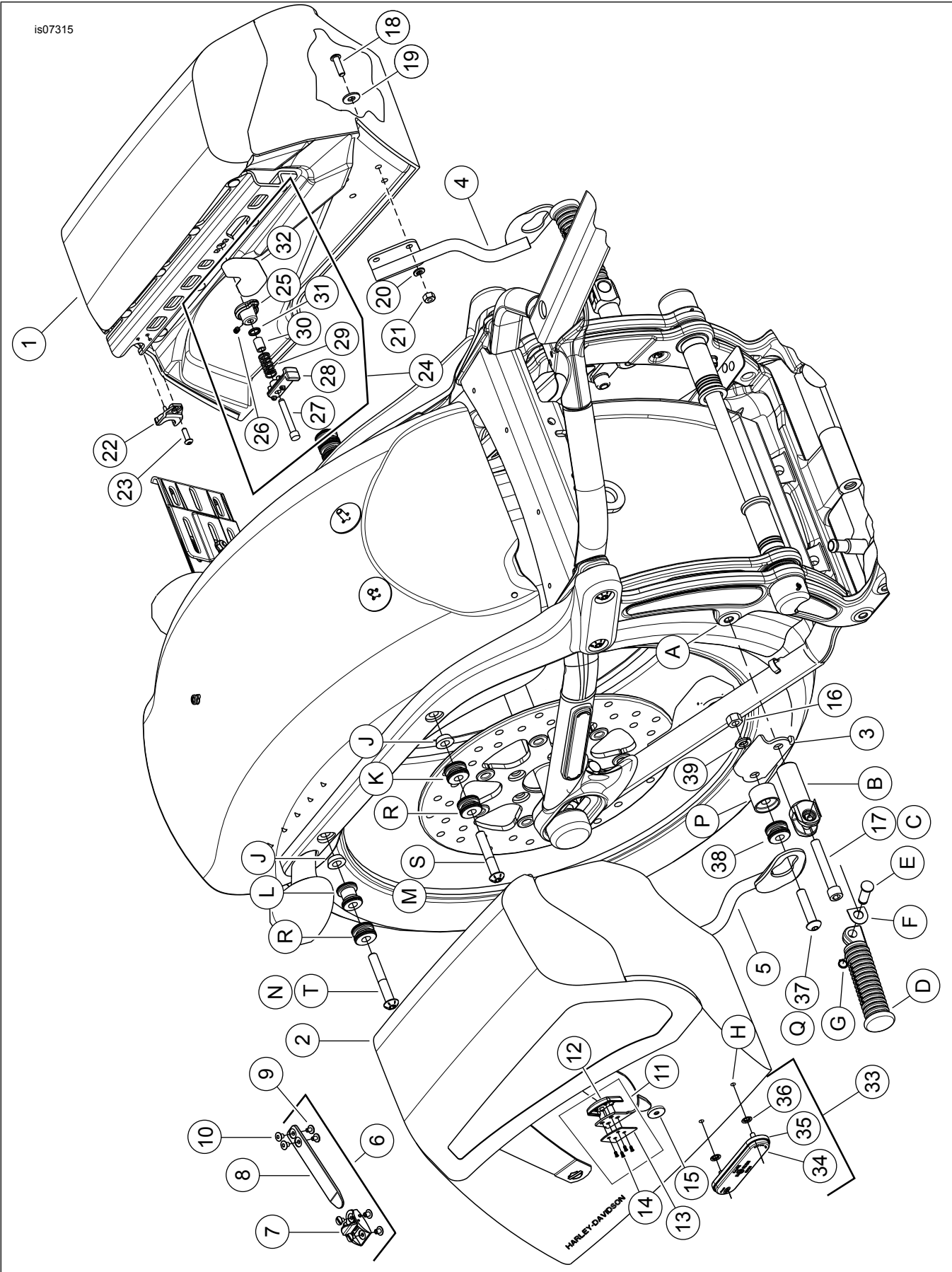


Figura 2. Parti di ricambio: Borse rimovibili FXSB/SE

Tabella 1. Tabella delle parti di ricambio

Elemento	Descrizione (quantità)	Numero codice
1	Gruppo borsa, coccodrillo nero, sinistro (include gli elementi 6-15 e 24-32)	90200766
	Gruppo borsa, coccodrillo marrone, sinistro (include gli elementi 6-15 e 24-32)	90200785
	Gruppo borsa, nero liscio, sinistro (include gli elementi 6-15 e 24-32)	90200815
	Gruppo borsa, nero, sinistro (include gli elementi 6-15 e 24-32)	90201391
2	Gruppo borsa, coccodrillo nero, destro (include gli elementi 6-15 e 24-32)	90200767
	Gruppo borsa, coccodrillo marrone, destro (include gli elementi 6-15 e 24-32)	90200786
	Gruppo borsa, nero liscio, destro (include gli elementi 6-15 e 24-32)	90200814
	Gruppo borsa, nero, destro (include gli elementi 6-15 e 24-32)	90201390
3	Installare la staffa di montaggio del 3° punto	90200782
4	Braccio di sostegno del 3° punto, sinistro	90200770
5	Braccio di sostegno del 3° punto, destro	90200771
6	Kit chiusura con tensionatore (2) (include gli elementi da 7 a 10 compresi)	90200904
7	• Corpo chiusura con tensionatore (2)	Parte non venduta separatamente
8	• Cinghia con tensionatore (2)	Parte non venduta separatamente
9	• Vite perno di serraggio, No 8-32 x 7/32 di pollice (8)	Parte non venduta separatamente
10	• Cilindro perno di serraggio (8)	Parte non venduta separatamente
11	Kit estremità cinghie, cromata (2) (include gli elementi da 12 a 14 compreso)	90200885
	Kit estremità cinghie, nera (2) (include gli elementi da 12 a 14 compreso)	90201392
12	• Estremità decorativa della cinghia (2)	Parte non venduta separatamente
13	• Piastra di appoggio (2)	Parte non venduta separatamente
14	• Vite, estremità cinghia M2.5 X 0,45 X 5 mm (8)	Parte non venduta separatamente
15	Kit chiusura magnetica (2)	Parte non venduta separatamente
16	Dado, esagonale, 3/8-16 di pollice (2)	7783
17	Vite, ad esagono incassato, da 3/8-16 x 2-1/2 pollice (2)	4032A
18	Vite, a testa bombata, 1/4-20 x 7/8 di pollice (8)	4015
19	Rondella piatta, 1/4 di pollice (8)	6235
20	Rondella, di sicurezza aperta, 1/4 di pollice (8)	7036
21	Dado, esagonale, 1/4-20 di pollice (8)	7688
22	Adattatore distanziale di ancoraggio (2)	88251-07
23	Vite, a testa bombata, No 10-24 x 5/8 di pollice (2)	4620
24	Kit chiusura ancoraggio borsa (2) (include gli elementi da 25 a 32 compresi)	88257-07B
25	• Pomello, chiusura di ancoraggio	Parte non venduta separatamente
26	• Vite di blocco, No 10-24 x 1/4 di pollice	10200139
27	• Perno, chiusura ancoraggio	Parte non venduta separatamente
28	• Camma, chiusura ancoraggio	Parte non venduta separatamente
29	• Molla, chiusura ancoraggio	Parte non venduta separatamente
30	• Distanziale, chiusura ancoraggio	Parte non venduta separatamente
31	• Anello di tenuta O-ring, chiusura ancoraggio	Parte non venduta separatamente
32	• Etichetta, spia blocco/sblocco, sinistra	Parte non venduta separatamente
	• Etichetta, spia blocco/sblocco, destra	Parte non venduta separatamente
33	Kit catarifrangenti (2) (include gli elementi da 34 a 36)	59480-04A
34	• Catarifrangente	Parte non venduta separatamente
35	• Attacco del catarifrangente	Parte non venduta separatamente
36	• Dado di spinta (2)	8126A

Tabella 1. Tabella delle parti di ricambio

Elemento	Descrizione (quantità)	Numero codice
37	Vite, a testa bombata, 3/8-16 x 1-1/4 (2)	4098
38	Punto di ancoraggio, mini (2)	53967-06
39	Rondella, di sicurezza aperta, 3/8 di pollice (2)	7038
40	Rivestimento di pelle (non illustrato)	98261-91V
Elementi menzionati nel testo, ma non contenuti nel kit:		
A	Borchia sul telaio dell'attacco della pedalina poggipiedi	
B	Perno della pedalina poggipiedi	
C	Vite, ad esagono incassato, da 3/8-16 x 2-1/4 di pollice	
D	Pedalina poggipiedi del passeggero	
E	Perno a testa piana	
F	Rondella elastica	
G	Anello di ritegno	
H	Fori di montaggio catarifrangente, 4,75 mm (3/16 in)	
Elementi trovati nel Kit di ancoraggio 52300239:		
J	Distanziale di ancoraggio conico (4)	Parte non venduta separatamente
K	Punto di ancoraggio, mini (2)	53967-06
L	Punto di ancoraggio, largo (2)	53684-96A
M	Vite, a testa bombata, 3/8-16 x 1-3/4 di pollice (2)	4246
N	Vite, a testa bombata, 3/8-16 x 2 pollici (2)	4118
Elementi trovati nel Kit di ancoraggio 52300243:		
P	Distanziale, disassamento del 3° punto (4)	52300244
Q	Vite, a testa bombata, 3/8-16 x 1-3/4 di pollice (2)	4246
R	Punto di ancoraggio, mini (4)	53967-06
S	Vite, a testa bombata, 3/8-16 x 2-1/4 di pollice (2)	10200214
posteriore/	Vite, a testa bombata, 3/8-16 x 2-1/2 pollice (2)	10200045