



KITS DE ALFORJES REMOVÍVEIS FXSB/SE

GERAL

Kit n.º

90200765, 90200784, 90200816, 90201389

Modelos

Para informações sobre os modelos correspondentes, veja o catálogo de peças e acessórios de varejo ou a seção de peças e acessórios do site www.harley-davidson.com (somente em inglês).

Peças adicionais necessárias

Se estiver instalando apenas os alforjes removíveis: É necessário obter o kit de ponto de suporte 52300239 para a instalação adequada.

Se estiver instalando os alforjes removíveis e as placas laterais/bagageiro: É necessário obter os kits de ponto de suporte 52300243 e 52300239 para a instalação adequada.

O trava-rosca e veda-rosca Loctite® 243 - azul (peça N.º 99642-97) é necessário para a instalação apropriada deste kit.

▲ ATENÇÃO

A segurança do motociclista e do passageiro depende da instalação correta deste kit. Use os procedimentos apropriados do Manual de serviço. Se o procedimento não estiver dentro de suas capacidades ou se você não possuir as ferramentas corretas, deixe que uma concessionária Harley-Davidson efetue a instalação. A instalação inadequada deste kit poderá resultar em morte ou lesões graves. (00333b)

NOTA

Esta Folha de instruções faz referência às informações do Manual de serviço. Um Manual de serviço para o seu modelo de motocicleta é necessário para esta instalação, estando disponível em um concessionário Harley-Davidson.

Conteúdo do kit

Veja a Figura 2 e consulte a Tabela 1.

▲ ATENÇÃO

Não exceda a capacidade de peso do alforje. Coloque pesos iguais em cada bolsa. Peso excessivo nos alforjes pode provocar a perda de controle, o que poderá resultar em morte ou lesões graves. (00383a)

NOTA

A capacidade de peso máxima do alforje é de 4,55 kg (10 lb) por alforje.

REMOÇÃO

▲ ATENÇÃO

Para impedir a partida acidental do veículo, o que poderá resultar em morte ou lesões graves, remova o fusível principal antes de continuar. (00251b)

1. Consulte o Manual de serviço e siga as instruções dadas para a remoção do assento e do fusível principal. Guarde todas as ferragens de montagem do assento.
2. Remova os pedais do passageiro originais e os pinos do suporte guardando todos os componentes exceto o parafuso Allen. Marque a orientação da forquilha de montagem do pedal do passageiro.

INSTALAÇÃO DO PONTO DE SUPORTE

Instalação do sistema de suporte

1. **Se estiver instalando apenas os alforjes removíveis:** Siga as instruções fornecidas no kit de suporte 52300239 para instalar os pontos de suporte nos suportes do para-lama do veículo. **Se estiver instalando os alforjes removíveis e as placas laterais/bagageiro:** Siga as instruções fornecidas no kit de suporte 52300243 para instalar os pontos de suporte nos suportes do para-lama do veículo. Essa instalação também exigirá peças do kit 52300239.
2. Aperte os parafusos do ponto de suporte com torque de 28,5–36,6 N·m (21–27 ft-lbs).

Instalação do suporte de montagem do 3º ponto

NOTA

Monte o ponto de suporte do 3º ponto com as orelhas do suporte de montagem do 3º ponto (3) orientadas para fora do ponto de suporte.

1. **Se estiver instalando apenas os alforjes removíveis:** Veja a Figura 2. Monte o suporte de montagem do 3º ponto (3), o parafuso (37), o ponto de suporte (38), a arruela de pressão bipartida (39) e a porca hexagonal (16). **Se estiver instalando os alforjes removíveis e as placas laterais/bagageiro:** Veja a Figura 2. Monte o suporte de montagem do 3º ponto (3), o parafuso (Q), o ponto de suporte (38), o espaçador descentrado (P), as arruelas de pressão bipartidas (39) e as porcas hexagonais (16).
2. Aperte os parafusos do ponto de suporte com torque de 28,5–36,6 N·m (21–27 ft-lbs).



3. Veja Figura 2. Instale o conjunto do suporte de montagem do 3° ponto.
 - a. Coloque o conjunto do suporte de montagem do 3° ponto sobre o ressalto de montagem do pedal do passageiro (A). Oriente o conjunto de modo que o ponto de suporte (38) fique voltado para a traseira da motocicleta e as orelhas do suporte de montagem do 3° ponto cubram o ressalto de montagem.
 - b. Instale sem apertar o conjunto do suporte de montagem do 3° ponto, a forquilha do pedal do passageiro (B) e o parafuso (17) no ressalto de montagem do pedal do passageiro (A).
 - c. Gire a forquilha do pedal do passageiro até a orientação marcada anteriormente.
 - d. Aperte o parafuso (17) com torque de 33,9–40,7 N·m (25–30 ft-lbs).
 - e. Veja o manual de serviço. Instale o pedal do passageiro em sua forquilha. Fixe com as ferragens guardadas anteriormente.
4. Repita o procedimento para o outro lado da motocicleta.

MONTAGEM DO ALFORJE

Instalação dos braços de suporte

NOTA

Ao executar o procedimento a seguir, trabalhe sobre uma superfície limpa ou coberta com um pano para proteger o alforje contra arranhões e outros danos em sua aparência.

1. Veja OPERAÇÃO: ABERTURA DO ALFORJE nessas instruções e abra a tampa do alforje esquerdo.
2. Veja Figura 2. Alinhe o braço do suporte (4) com os quatro furos de montagem do alforje esquerdo (1).
3. Fixe o braço do suporte (4) no alforje (1).
 - a. Insira o parafuso (18) através da arruela (19) do braço do suporte (4) de dentro do alforje esquerdo (1).
 - b. Fixe o parafuso com a arruela de pressão (20) e a porca hexagonal (21). Aperte com os dedos. Não aperte totalmente por enquanto.
 - c. Repita o procedimento com os parafusos restantes.
 - d. Aperte os parafusos com torque de 6,8–10,2 N·m (60–90 in-lbs).
4. Repita o procedimento para o alforje direito (2) e o braço do suporte (5).

Instalação dos refletores

NOTA

Não remova os refletores originais de fábrica do braço oscilante da motocicleta. Esses refletores são necessários ao se pilotar com os alforjes removidos.

Para uma boa aderência do refletor aos suportes do refletor, a temperatura ambiente deve ser de pelo menos 16 °C (60 °F). Não remova o forro enquanto não estiver pronto para aplicar o refletor.

▲ ATENÇÃO

A norma de segurança federal de veículos a motor (FMVSS, Federal Motor Vehicle Safety Standard) 108 dos EUA exige que as motocicletas sejam equipadas com refletores traseiros e laterais. Certifique-se de que os refletores traseiros e laterais estejam montados corretamente. Uma baixa visibilidade do motociclista com relação a outros motoristas poderá resultar em morte ou lesões graves. (00336b)

1. Veja Figura 2. Posicione o suporte do refletor (35) próximo à parte inferior dianteira ou traseira do alforje logo acima do logotipo Harley-Davidson®.
2. Marque os furos no alforje com uma caneta ou outra ferramenta apropriada.
3. Limpe a superfície do suporte do refletor (35) onde o refletor será instalado com água e sabão ou uma mistura de 50% a 70% de álcool isopropílico e 30% a 50% de água destilada. Deixe secar completamente.
4. Remova a película da parte traseira da fita adesiva do refletor (34). Posicione cuidadosamente o refletor no suporte do refletor e aperte-o firmemente no local. Mantenha o refletor na posição com uma pressão firme por pelo menos um minuto.
5. Usando uma ferramenta apropriada, faça dois furos de 4,75 mm (3/16 pol.) no alforje nos locais marcados no passo 2.
6. Instale o suporte do refletor (35) no alforje usando duas porcas de pressão (36). As porcas de pressão são instaladas a partir da parte de dentro do alforje.

NOTA

Aguarde PELO MENOS 24 horas após o aplique do refletor antes de expor a área à lavagem vigorosa, fortes jatos d'água ou condições meteorológicas rigorosas.

A força de adesão aumentará até o seu máximo após cerca de 72 horas em temperatura ambiente normal.

Instalação do espaçador de ponto de suporte traseiro

NOTA

Apenas instale os espaçadores do suporte traseiro nos conjuntos do alforje se eles forem os únicos acessórios removíveis a serem instalados e se os pontos de suporte largos forem instalados nas posições do ponto de suporte traseiro.

1. Veja Figura 2. Insira os pinos do espaçador do suporte traseiro (22) na traseira do suporte do alforje.
2. Aplique uma pequena quantidade de Loctite 243 - azul nas roscas dos parafusos (23) a aproximadamente 3–6 mm (1/8–1/4 in) da cabeça do parafuso.
3. Fixe o espaçador do suporte traseiro no suporte do alforje com os parafusos. Aperte com firmeza.
4. Repita o procedimento para o alforje do outro lado.

MONTAGEM FINAL

NOTA

Certifique-se de que o interruptor da chave de ignição/iluminação esteja na posição de desligado (OFF) antes de instalar o fusível principal/fixar os cabos da bateria.

1. Certifique-se de que o interruptor da chave da ignição está virado para a posição de desligado (OFF).
2. Consulte o Manual de serviço e siga as instruções fornecidas para a instalação do fusível principal.

⚠ ATENÇÃO

Depois de instalar o assento, puxe-o para cima para certificar-se de que esteja travado na posição certa. Ao dirigir, um assento solto pode se deslocar, causando perda de controle, o que poderá resultar em morte ou lesões graves. (00070b)

3. Consulte o Manual de serviço e siga as instruções fornecidas para instalar o assento.

OPERAÇÃO

Abra o alforje

1. Veja Figura 1. Levante as duas cintas da tampa do alforje do engate magnético para expor as travas da catraca (2).
2. Levante as alavancas da trava (3) para liberar as cintas com catraca (1) da trava. Repita o mesmo procedimento para o engate da catraca do lado oposto.
3. Puxe as cintas com catraca, solte as travas e abra a tampa.

Feche o alforje

1. Veja Figura 1. Levante cada cinta da tampa do alforje do engate magnético para expor as travas da catraca (2).
2. Pressione cada alavanca da trava (3) para fechá-las.
3. Alinhe as cintas com catraca (1) e insira-as na parte superior das travas (2).
4. Quando as extremidades da cinta com catraca forem pressionadas através da trava, puxe-as para fixar a tampa. Isto produzirá uma sensação e um som parecido com o "fechamento de um zíper".
5. Levante a tampa para verificar se as travas estão fixando as cintas com catraca no local adequado.
6. Abaixe as cintas e as extremidades da cinta para permitir que sejam fixadas pelos engates magnéticos.

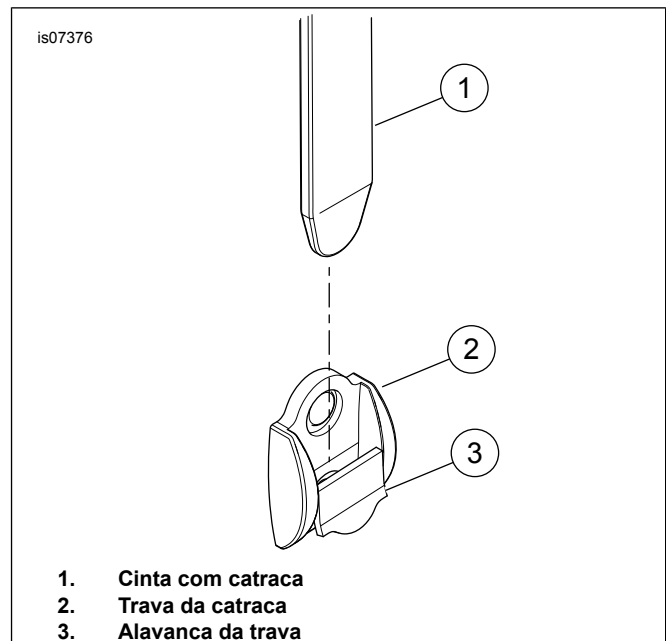


Figura 1. Trava da catraca

Instalação dos alforjes

1. Abra a tampa do alforje.
2. Veja Figura 2. Puxe o botão (25) (localizado na parte traseira central, dentro do alforje) e gire-o em direção à parte dianteira do alforje .
3. Aproxime-se da motocicleta com o alforje ligeiramente inclinado para a frente e alinhe a fenda do braço de apoio sobre a forquilha de suporte no apoio do pedal do passageiro.
4. Balance o corpo do alforje para baixo para alinhar as fendas dos suportes dianteiro e traseiro do alforje com os pontos de suporte mais para fora. Deslize nas fendas do suporte na parte traseira do alforje.
5. Deslize o alforje para trás na motocicleta, certificando-se de que assente completamente nos três locais de suporte.
6. Gire o botão aproximadamente 90 graus para trás em relação ao alforje até que o conjunto do botão e da trava com mola encaixe no lugar.
7. Repita para o conjunto do alforje do lado oposto.

⚠ ATENÇÃO

Certifique-se de que os alforjes estejam completamente presos, puxando-se a parte inferior destes para fora (para longe da motocicleta) após a instalação. Se os alforjes não estiverem totalmente presos, eles poderão cair durante a operação do veículo e causar perda de controle, o que poderá resultar em morte ou lesões graves. (00074a)

Remove os alforjes

1. Abra a tampa do alforje.
2. Veja Figura 2. Puxe o botão (25) (localizado na parte traseira central, dentro do alforje) e gire-o em direção à parte dianteira do alforje .
3. Deslize o alforje para a frente da motocicleta para destacá-lo de todos os três pontos de suporte.

4. Remova o alforje da motocicleta. Guarde em uma área limpa e protegida. Os pontos de suporte permanecem na motocicleta.
5. Repita para o conjunto do alforje do lado oposto.

CUIDADOS E MANUTENÇÃO

Parafusos do ponto de suporte

AVISO

A falha em apertar as ferragens com o torque especificado poderá resultar em danos aos acessórios instalados. (00508b)

1. Após aproximadamente 800 km (500 milhas) de uso com os alforjes instalados, será necessário verificar o torque nos parafusos de montagem do ponto de suporte. Verifique para certificar-se de que o torque apropriado foi mantido e aperte os parafusos se for necessário.
- Aperte os parafusos do ponto de suporte com torque de 28,5–36,6 N·m (21–27 ft-lbs).
- Aperte os parafusos do 3.º ponto (Figura 2, item 18) com torque de 6,8–10,2 N·m (60–90 in-lbs).
- Aperte os parafusos do suporte do pedal (Figura 2, item 17) com torque de 33,9–40,7 N·m (25–30 ft-lbs).

Pontos de suporte dos alforjes

NOTA

Com o tempo, os pontos de suporte dos alforjes poderão se desgastar, causando a soltura das conexões. O encaixe poderá ser apertado com o seguinte procedimento:

1. Anote ou marque ligeiramente a orientação de rotação atual do ponto de suporte e remova seus parafusos.
2. Limpe os resíduos de trava-roschas das roscas do parafuso. Reaplique Loctite 243 (azul) nas primeiras quatro roscas dos parafusos do ponto de suporte.
3. Instale os parafusos sem apertar.
4. Gire os pontos de suporte no sentido horário aproximadamente 90 graus de sua posição anterior.
5. Aperte as ferragens de suporte com torque de 28,5–36,6 N·m (21–27 ft-lbs).

NOTA

Este procedimento pode ser repetido somente uma vez antes que seja recomendada a substituição dos pontos de suporte.

Se as superfícies da parte moldada de plástico do ponto de suporte parecerem rachadas ou se qualquer parte estiver faltando, substitua o ponto de suporte imediatamente. Partes plásticas moldadas rachadas ou faltando causarão muito jogo, que não poderá ser eliminado girando os pontos de suporte.

Cuidados com os alforjes

1. Aplique o Tratamento para couro genuíno Harley-Davidson incluído no alforje de acordo com as instruções do kit de cuidados com o couro. Recipientes adicionais estão disponíveis em um concessionário Harley-Davidson (H-D peça N.º 98261-91V).

PEÇAS DE REPOSIÇÃO

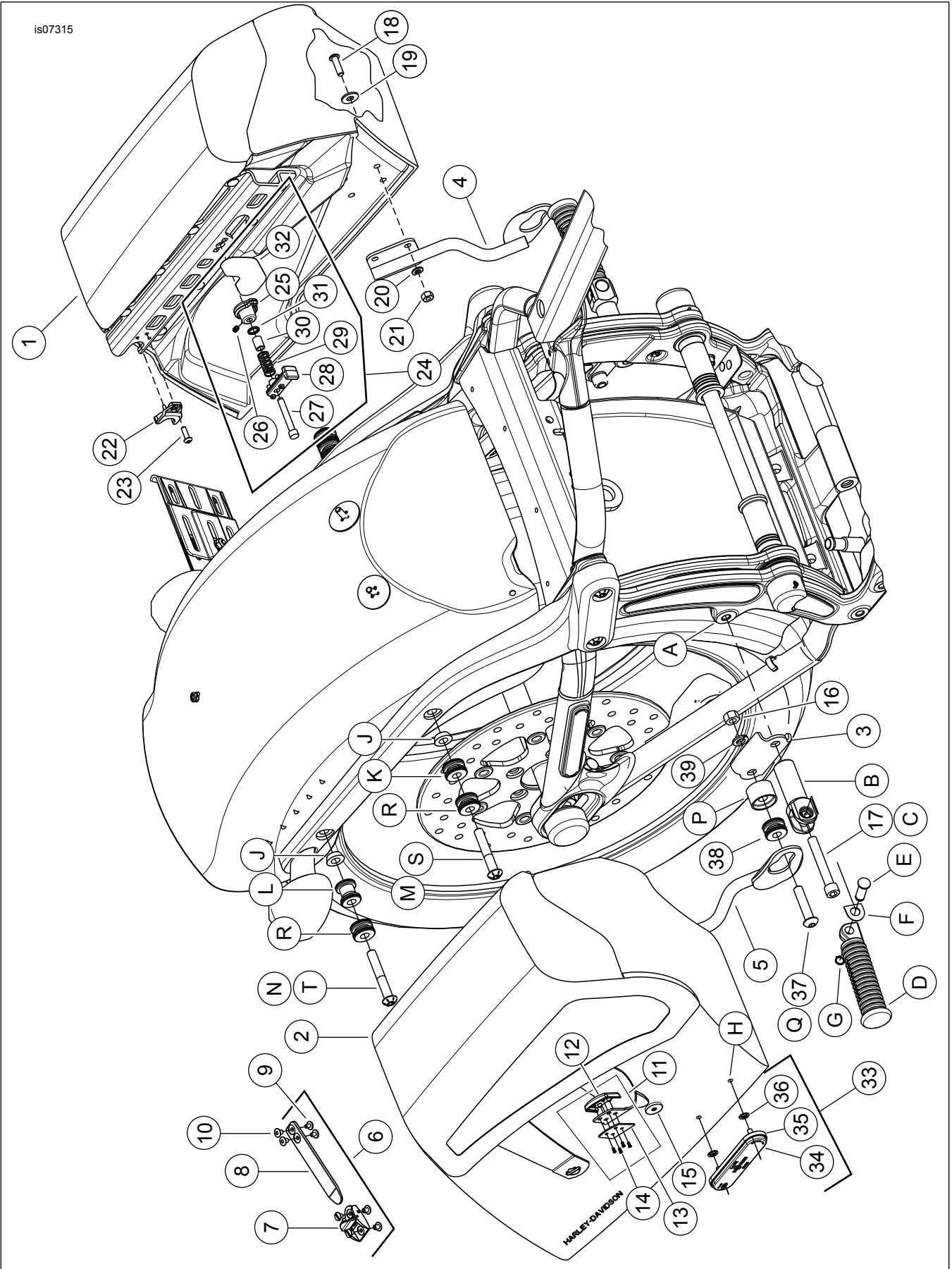


Figura 2. Peças de reposição: Alforjes removíveis FXSB/SE

Tabela 1. Tabela de peças de reposição

Item	Descrição (quantidade)	Número da peça
1	Conjunto do alforje, couro preto sintético de jacaré, esquerdo (inclui os itens 6 a 15 e 24 a 32)	90200766
	Conjunto do alforje, couro marrom sintético de jacaré, esquerdo (inclui os itens 6 a 15 e 24 a 32)	90200785
	Conjunto do alforje, preto acetinado, esquerdo (inclui os itens 6 a 15 e 24 a 32)	90200815
	Conjunto do alforje, preto, esquerdo (inclui os itens 6 a 15 e 24 a 32)	90201391
2	Conjunto do alforje, couro preto sintético de jacaré, direito (inclui os itens 6 a 15 e 24 a 32)	90200767
	Conjunto do alforje, couro marrom sintético de jacaré, direito (inclui os itens 6 a 15 e 24 a 32)	90200786
	Conjunto do alforje, preto acetinado, direito (inclui os itens 6 a 15 e 24 a 32)	90200814
	Conjunto do alforje, preto, direito (inclui os itens 6 a 15 e 24 a 32)	90201390
3	Suporte de montagem do 3 ^o ponto	90200782
4	Braço do suporte do 3 ^o ponto, esquerdo	90200770
5	Braço do suporte do 3 ^o ponto, direito	90200771
6	Kit do engate da catraca (2) (inclui os itens 7 a 10)	90200904
7	• Corpo do engate da catraca (2)	Não se vende separadamente
8	• Cinta com catraca (2)	Não se vende separadamente
9	• Parafuso da pasta, N.o 8-32 x 7/32 pol., (8)	Não se vende separadamente
10	• Tambor da pasta (8)	Não se vende separadamente
11	Kit da extremidade da cinta, cromado (2) (inclui os itens 12 a 14)	90200885
	Kit da extremidade da cinta, preto (2) (inclui os itens 12 a 14)	90201392
12	• Extremidade da cinta decorativa (2)	Não se vende separadamente
13	• Placa de fixação (2)	Não se vende separadamente
14	• Parafuso, extremidade da cinta M2.5 x 0,45 x 5 mm (8)	Não se vende separadamente
15	Kit do fecho magnético (2)	Não se vende separadamente
16	Porca, hexagonal, 3/8-16 pol. (2)	7783
17	Parafuso, Allen, 3/8-16 x 2 1/2 pol. (2)	4032A
18	Parafuso, cabeça redonda, 1/4-20 x 7/8 pol. (8)	4015
19	Arruela lisa, 1/4 pol. (8)	6235
20	Arruela de pressão, bipartida 1/4 pol. (8)	7036
21	Porca, hexagonal, 1/4-20 pol. (8)	7688
22	Adaptador do espaçador do suporte (2)	88251-07
23	Parafuso, cabeça redonda, N.o 10-24 x 5/8 pol. (2)	4620
24	Kit da trava do suporte do alforje (2) (inclui os itens 25 a 32)	88257-07B
25	• Botão, trava do suporte	Não se vende separadamente
26	• Parafuso de fixação, N.o 10-24 x 1/4 pol.	10200139
27	• Pino, trava do suporte	Não se vende separadamente
28	• Excêntrico, trava do suporte	Não se vende separadamente
29	• Mola, trava do suporte	Não se vende separadamente
30	• Espaçador, trava do suporte	Não se vende separadamente
31	• Anel de vedação "o-ring", trava do suporte	Não se vende separadamente
32	• Etiqueta, indicador de travamento, esquerda	Não se vende separadamente
	• Etiqueta, indicador de travamento, direita	Não se vende separadamente
33	Kit de refletor (2) (inclui os itens 34 a 36)	59480-04A
34	• Refletor	Não se vende separadamente

Tabela 1. Tabela de peças de reposição

Item	Descrição (quantidade)	Número da peça
35	• Suporte do refletor	Não se vende separadamente
36	• Porca do pressão (2)	8126A
37	Parafuso, cabeça redonda, 3/8-16 x 1 1/4 (2)	4098
38	Ponto de suporte, mini (2)	53967-06
39	Arruela de pressão, bipartida 3/8 pol. (2)	7038
40	Tratamento para couro (não mostrado)	98261-91V
Itens mencionados no texto, mas não incluídos no kit:		
A	Ressalto de montagem suporte do pedal do passageiro	
B	Forquilha do pedal do passageiro	
C	Parafuso, Allen, 3/8-16 x 2 1/4 pol.	
D	Pedal do passageiro	
E	Pino de segurança	
F	Arruela de pressão	
G	Anel de retenção	
H	Furos de montagem do refletor, 4,75 mm (3/16 in)	
Itens encontrados no kit de suporte 52300239:		
J	Espaçador do suporte cônico (4)	Não se vende separadamente
K	Ponto de suporte, mini (2)	53967-06
L	Ponto de suporte, largo (2)	53684-96A
M	Parafuso, cabeça redonda 3/8-16 x 1 3/4 pol. (2)	4246
N	Parafuso, cabeça redonda, 3/8-16 x 2 pol. (2)	4118
Itens encontrados no kit de suporte 52300243:		
P	Espaçador, descentrado do 3º ponto (4)	52300244
Q	Parafuso, cabeça redonda 3/8-16 x 1 3/4 pol. (2)	4246
R	Ponto de suporte, mini (4)	53967-06
V	Parafuso, cabeça redonda 3/8-16 x 2 1/4 pol. (2)	10200214
T	Parafuso, cabeça redonda 3/8-16 x 2 1/2 pol. (2)	10200045