



BOOM! LUIDSPREKERMONTAGESET CHASSIS TRIKE

ALGEMEEN

Montage door de dealer wordt aanbevolen.

Setnummer

76000617

Modellen

Voor modelgerelateerde informatie raadpleegt u de catalogus of het gedeelte Parts and Accessories (Onderdelen en accessoires) op www.harley-davidson.com (alleen Engelstalig).

Montagevereisten

De afzonderlijke aanschaf van meer onderdelen of accessoires kan nodig zijn voor de juiste montage van deze set. Deze kunt u ook afzonderlijk bij uw Harley-Davidson-dealer aanschaffen.

Versterkerset (onderdeelnummers 76000277). De instructies voor het installeren van de versterker zijn in dit document opgenomen.

Indien **meer dan TWEE versterkers** worden gemonteerd, is een accu+ drieweg Y-connector (onderdeelnr. 70270-04A, afzonderlijk verkrijgbaar) nodig. Er kan **EEN** accu+ drieweg Y-connector worden gebruikt voor maximaal drie (3) extra versterkers.

OPMERKING

Op eenzelfde motorfiets MOGEN GEEN luidsprekers van Stage I en Stage II door elkaar worden gebruikt.

MEDEDELING

De radio EQ **MOET** door een Harley-Davidson-dealer worden geüpdatet **VOORDAT** het audiosysteem mag worden gebruikt. Als het audiosysteem gebruikt wordt voordat de radio EQ geüpdatet is, raken de luidsprekers **ONMIDDELLIJK** beschadigd. (00645d)

Een update van de radio EQ met het Digital Technician® II diagnoseapparaat:

- Wordt aanbevolen **voorafgaand** aan de INSTALLATIE van de luidspreker.
- Is vereist **voorafgaand** aan het GEBRUIK van het audiosysteem.
- Is alleen beschikbaar via erkende Harley-Davidson-dealers.

▲ WAARSCHUWING

De veiligheid van de berijder en de passagier is afhankelijk van de correcte montage van deze set. Volg de juiste stappen uit de servicehandleiding. Als u niet zeker weet of u de procedure correct kunt uitvoeren of als u niet beschikt over het juiste gereedschap, laat de installatie dan over aan een Harley-Davidson-dealer. Incorrecte montage van deze set kan ernstig of dodelijk letsel tot gevolg hebben. (00333b)

OPMERKING

In dit instructieblad wordt verwezen naar informatie in de servicehandleiding. Voor installatie is een servicehandleiding voor dit modeljaar/model motorfiets vereist. Deze is verkrijgbaar bij een Harley-Davidson-dealer.

Elektrische overbelasting

▲ WAARSCHUWING

Bij het installeren van een elektrische accessoire moet u controleren of het maximale amperage van de zekering of stroomonderbreker die het circuit beschermt dat u wijzigt, niet wordt overschreden. Het overschrijden van het maximale amperage kan leiden tot defecten in het elektrische systeem, hetgeen ernstig of dodelijk letsel tot gevolg kan hebben. (00310a)

MEDEDELING

U kunt u het oplaadsysteem van het motorvoertuig overbelasten indien u te veel elektrische accessoires aanbrengt. Als de op een bepaald moment gebruikte accessoires samen meer stroom verbruiken dan het laadsysteem kan opwekken, kan de accu als gevolg van het stroomverbruik leegraken waardoor er schade aan het elektrische systeem van de motorfiets kan ontstaan. (00211d)

Deze versterker heeft maximaal **8 A** extra stroom van het elektrische systeem nodig.

De aankoop van deze set geeft u het recht op gebruik van speciaal ontwikkelde equalizersoftware die wordt gebruikt met het geavanceerd audiosysteem. Deze unieke equalizersoftware is ontwikkeld voor het optimaliseren van de prestaties en de geluidswaardering van de BOOM! Audio luidsprekers voor de onderkuip. Zelfs als deze set niet door een Harley-Davidson-dealer wordt geïnstalleerd, is deze speciale equalizer software gratis verkrijgbaar bij een dealer via Digital Technician II. De dealer kan voor de upgrade-procedure een werkplaatsuurtarief in rekening brengen.

Setinhoud

Zie Afbeelding 5 en Tabel 1.



VOORBEREIDING

⚠ WAARSCHUWING

Om te voorkomen dat de motorfiets per ongeluk start, met ernstig of dodelijk letsel tot gevolg, moet eerst de hoofdzekering worden verwijderd. (00251b)

1. Verwijder de hoofdzekering. Zie de servicehandleiding.
2. Verwijder het zadel. Zie de servicehandleiding.
3. Verwijder passagiersgrijprail. Zie de servicehandleiding.
4. Verwijder zijafdekkingen. Zie de servicehandleiding.
5. Verwijder binnenkuip en plaats hem op beschermkussen. Zie de servicehandleiding. De spatborden en het Tour-Pak kunnen op de binnenkuip blijven zitten.

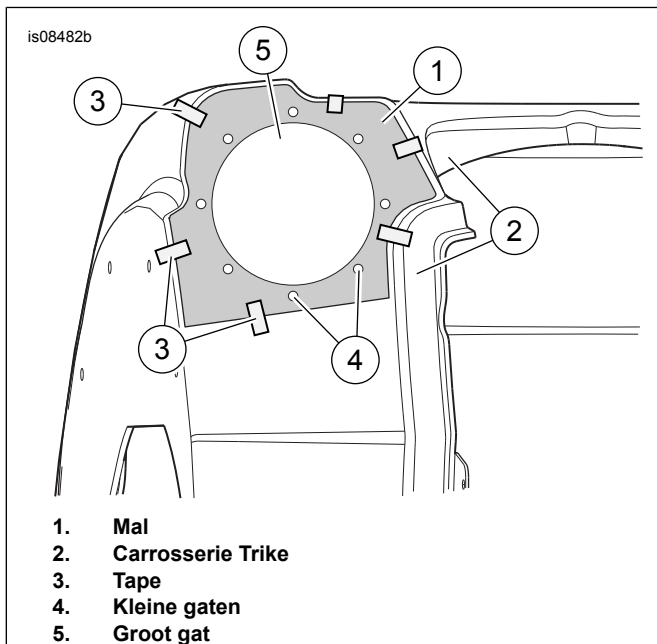
MONTAGE

OPMERKING

Het sjabloon wordt voor beide zijden van de binnenkuip gebruikt.

Verifieer of er zich geen kabelbomen of metalen klemmen bevinden achter de oppervlakken waar doorheen wordt geboord. Wanneer metalen draadborgklemmen aanwezig zijn (speciaal aan de linkerszijde van het voertuig), gebruik dan hamer en beitel om de klemmen te verwijderen.

1. Zie Afbeelding 1. Lijn de sjabloon (1) uit met één zijde van het trike-chassis (2). Randen van het sjabloon lijnen uit met de rakende zijden van de rondingen van de binnenkuip. Bevestig de mal met tape (3). Markeer de locaties voor de acht kleine gaatjes (4) met een centerpons. Markeer het grote gat (5) met een contrasterende markeerpen of een vetpotlood.



Afbeelding 1. Plaats van de mal

2. Verwijder de mal. Gebruik een 5,6 mm (7/32 in) boortje om de acht kleine gaatjes te maken. Gebruik een luchtzaag (of equivalent) om de middenopening uit te snijden.

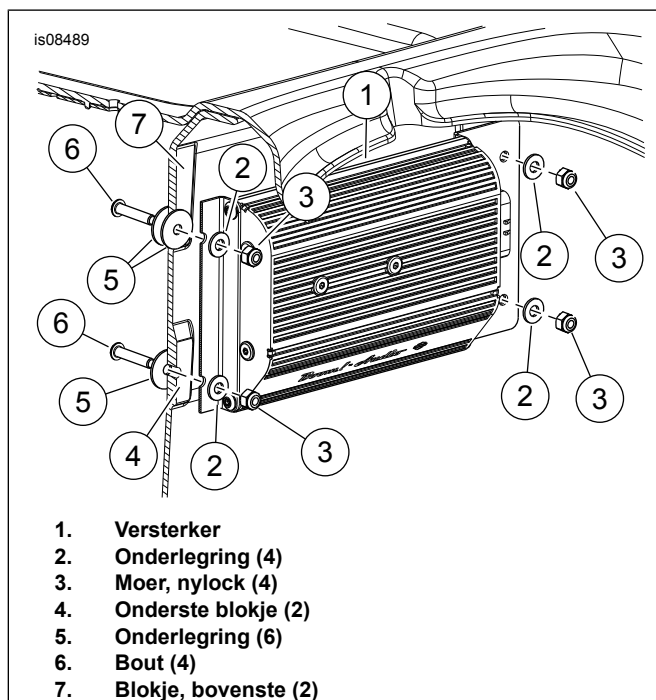
3. Draai het sjabloon om en herhaal de voorgaande stappen voor de andere kant.

OPMERKING

Bij gelijktijdige installatie van een versterkerinstallatieset Stage II voor de Trike Tour-Pak-hulzen, moet de rechthoekige sjabloon uit die set worden gebruikt om het gat voor het doorvoertule uit te snijden. Het gat in het Trike-chassis voor de behuizing aan de linkerszijde biedt meer ruimte voor het gebruik van een boor van 25,4 mm (1.0 in).

4. **Alleen binnenkant** schuur het oppervlak van de binnenkuip rond de midden- en boutgaten en zorg voor een goed pakkingsoppervlak. Een goede oppervlakbehandeling zorgt voor minder zoemen, piepen of geratel veroorzaakt door de hogere geluidsdruk van uw BOOM! audiosysteem.
5. Zie Afbeelding 5. Monteer beugel (3) aan de connectorkant van de versterker (versterker wordt apart verkocht). Zet de klem met de bouten (12) vast. Haal de bouten aan tot 9,4–12,2 N·m (7–9 ft-lbs).
6. Monteer beugel (19) aan de niet-connectorkant van de versterker (versterker wordt apart verkocht). Zet de klem met de bouten (12) vast. Haal de bouten aan tot 9,4–12,2 N·m (7–9 ft-lbs).
7. Zie Afbeelding 2. Plaats de versterker en beugels (1) tegenover de vier verhoogde blokjes (4 en 7). Richt de connector naar de linkerszijde van het voertuig zoals getoond. Centreer de onderste gaten over de onderste blokjes (4).
8. Markeer de plaatsen van de gaten. Verwijder versterker en beugels. Boor vier gaatjes met een 7,2 mm (9/32) in boortje.
9. Reinig alle oppervlakken van de binnenkuip met 50-70% isopropylalcohol en 30-50% gedestilleerd water. Laat deze volledig opdrogen.
10. Montage luidsprekerbehuizing.
 - a. Zie Afbeelding 5. Plaats een pakking (18) op het buitenoppervlak. Lijn de gaten uit.
 - b. Plaats een sierring (14) over pakking en middengat. (Sierring linkerszijde is gemarkeerd met 'A'. Sierring rechterszijde is gemarkeerd met 'B'. Draai de sierring zodanig, dat de letter aan de onderzijde staat.
 - c. Plaats de juiste behuizing (17 of 4) met een pakking binnenin de binnenkuip.
 - d. Grijp door het middengat. Lijn de gaten in de behuizing, pakking (18) en binnenkuip uit. Steek een plastite bout (13) door een verzonken gat.
 - e. Draai de plastite bout twee of drie omwentelingen aan. Genoeg omwentelingen zodat de behuizing nog kan bungelen.

- f. Steek een plastite bout in het verzonken gat tegenover de eerste bout. Lijn de behuizing, pakkingen, binnenkuipsierring en bout uit. Draai de schroef een paar slagen om de behuizing op zijn plaats te houden.
 - g. Steek plastite bouten in de twee overgebleven verzonken gaten. Lijn de behuizing, pakkingen, binnenkuipsierring en bouten uit. Draai de bout een paar slagen om de behuizing op zijn plaats te brengen.
 - h. Trek de plastite bouten in een afwisselende volgorde aan. Aanhalen tot 2,2 N·m (20 in-lbs).
11. Herhaal de voorgaande stappen om de behuizing en onderdelen aan de andere zijde te monteren.
 12. Zie Afbeelding 2. Plaats een onderlegging (5) op bouten (6). Monteer door gaten vanaf de binnenzijde van de bagageruimte. Breng vanaf de buitenzijde van de bagageruimte een extra onderlegging (5) aan alleen over de bovenste bouten om als afstandsstuk te dienen. Plaats de versterker en beugels (1) tegenover de vier verhoogde blokjes (4 en 7). Richt de connector naar de linkerzijde van het voertuig. Monteer onderleggingen (2) over de beugels en bouten. Bevestig deze met de moer (3). Haal de moer aan tot 10,8–12,2 N·m (96–108 in-lbs).



Afbeelding 2. Montage van de versterker

13. Zie Afbeelding 3. Routeer bestaande draad (16).
14. Sluit draadboom aan op versterker.
15. Zie Afbeelding 3 en Afbeelding 4. Routeer draadboom voor luidsprekers en versterker. Routeer draden waar nodig.

16. Plaats binnenkuip op frame. Raadpleeg de servicehandleiding. De binnenkuip hoeft niet stevig vast te zitten totdat alle bedrading is voltooid.

OPMERKING

Wanneer de binnenkuip later voor service wordt verwijderd, moet de kabelboom van het hoofdvoertuig/frame worden losgemaakt. Deze mag verbonden blijven met de versterker en luidsprekers.

OPMERKING

Pas de draadboom aan, passend bij de versterker. Onjuiste kabelboom aanpassing kan er toe leiden dat het verkeerde EQ wordt geladen en dat luidsprekers worden beschadigd. Zoek de aanpassingsdraad [32] in de hoofdkabelboom op. Controleer dat de mannelijke en vrouwelijke klemmen niet zijn aangesloten.

17. Voltooi het verloop van de kabelboom:

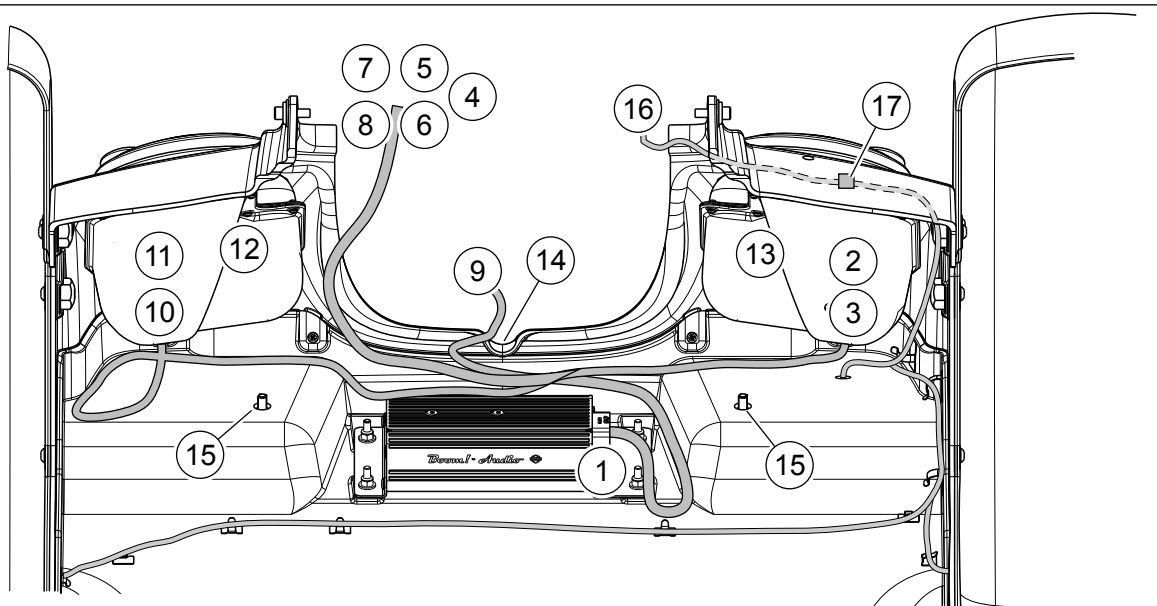
- a. Leg de setkabelboom naar voren langs de frameraails naast de hoofdkabelboom onder de framebuis.
- b. Routeer kabelboom langs de rechterkant van de accuimte tussen de accu en reverse solenoïde. Steek de rode zekeringdraad en zwarte massadraad in de voorkant van de accu.
- c. Leid de Digital Tech-connectoren voor de accu langs en verder naar het linker zijpaneel. Bevestig connector [91B] aan de Digital Tech ingang op de Standaard (OE) kabelboom. Connector [91A] dient als de nieuwe Digital Tech ingang.
- d. Bevestig de (+) en (-) accukabels. Indien meer dan twee versterkers op het voertuig zijn geïnstalleerd, zijn één accu+- en een driepolige Y-connector (afzonderlijk verkrijgbaar) nodig.

OPMERKING

Bij gelijktijdige installatie van een versterkerinstallatieset Stage II voor de Trike Tour-Pak-hulzen, moet connector [91B] van één kabelboom worden aangesloten op het standaard (OE) voertuig (DLC-connector). Sluit [91A] van de eerste kabelboom aan op [91B] van de tweede kabelboom en installeer vóór het accuvak langs. Leg [91A] van de tweede kabelboom naar het zijdeksel zodat deze kan dienen als de nieuwe Digital Tech-ingang. Welke kabelboom wordt aangewezen als de eerste of de tweede kabelboom is niet van belang.

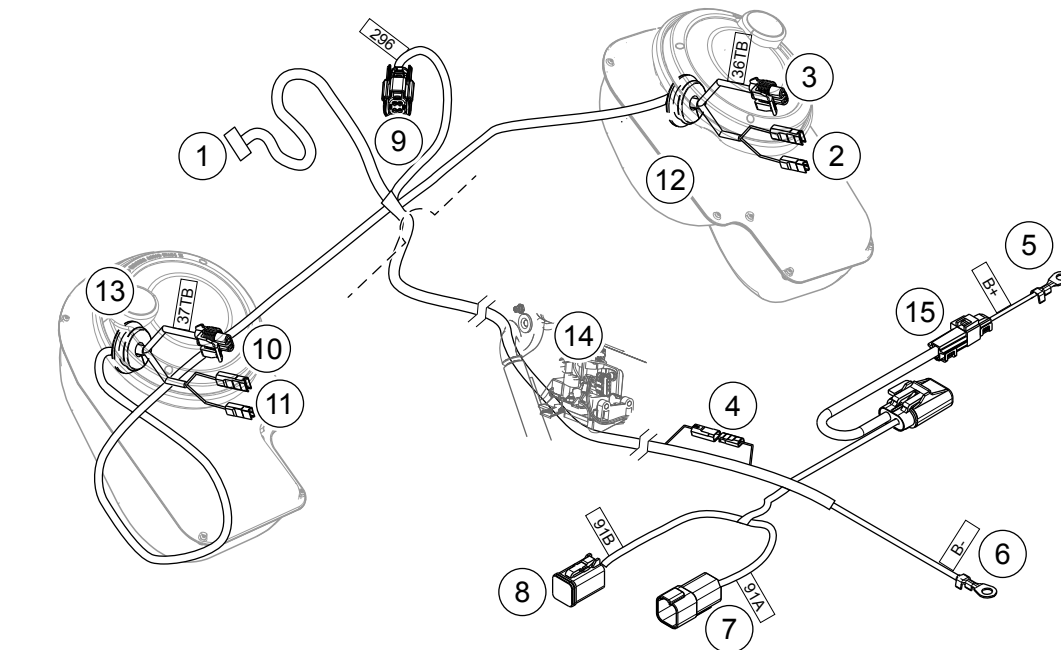
18. Sluit versterkingang aan:

- a. **Stage I configuratie met 6 luidsprekers:** Monteer kabelboom [296] direct in de 16-polige kabelboom (eerder gemonteerd met kuipversterkerset), die zich achter het passagierszadel bevindt. **Stage II configuratie met 6 luidsprekers:** Monteer de 3-weg verbindingskabelboom (onderdeel 15, Afbeelding 5) in de 16-polige kabelboom (eerder geïnstalleerd met de kuipversterkerset), die zich achter het passagierszadel bevindt. Monteer kabelboom [296] in drievoudige interconnector.



- | | |
|---|--|
| 1. Verstekerconnector | 10. LH Luidspreker mid/tweeter [37TB] |
| 2. RH Luidspreker woofer connectors | 11. LH luidsprekerconnectors |
| 3. RH Luidspreker mid/tweeter connector [36TB] | 12. Rechter luidsprekerbehuizing |
| 4. Amp configuratie-instelling connector [32] | 13. Linker luidsprekerbehuizing |
| 5. Pluspool van de accu [B+] | 14. Middenuitsparing |
| 6. Bout minpool van de accu [B-] | 15. Bevestigingsmaterialen voor binnenkuip |
| 7. Nieuwe Digital Technician-stekker [91A] | 16. Draad, bestand |
| 8. Digital Tech-connector [91B] naar standaard (OE) kabelboom | 17. Draadbeugel, bestand |
| 9. Audio-ingang [296] | |

Afbeelding 3. Draadboom (gezien van onderzijde)



- | | |
|--|--|
| 1. Versterkerconnector | 9. Audio-ingang [296] |
| 2. Connectoren linkerluidspreker (woofer) | 10. Rechter luidspreker (mid/tweeter) connector [37TB] (alleen stage II) |
| 3. Linker luidspreker (mid/tweeter) connector [36TB] (alleen stage II) | 11. Connectoren rechterluidspreker (woofer) |
| 4. Inline configuratie draadconnector | 12. Linker luidsprekerbehuizing |
| 5. Pluspool van de accu [B+] | 13. Rechter luidsprekerbehuizing |
| 6. Bout minpool van de accu [B-] | 14. Rechter framebuis en omkeermodule |
| 7. Nieuwe Digital Technician-stekker [91A] | 15. Inline connector B+ |
| 8. Digital Tech-connector [91B] naar standaard (OE) kabelboom | |

Afbeelding 4. Kabelboom en connectoren

MEDEDELING

De radio EQ MOET door een Harley-Davidson-dealer worden geüpdatet VOORDAT het audiosysteem mag worden gebruikt. Als het audiosysteem gebruikt wordt voordat de radio EQ geüpdatet is, raken de luidsprekers ONMIDDELLIJK beschadigd. (00645d)

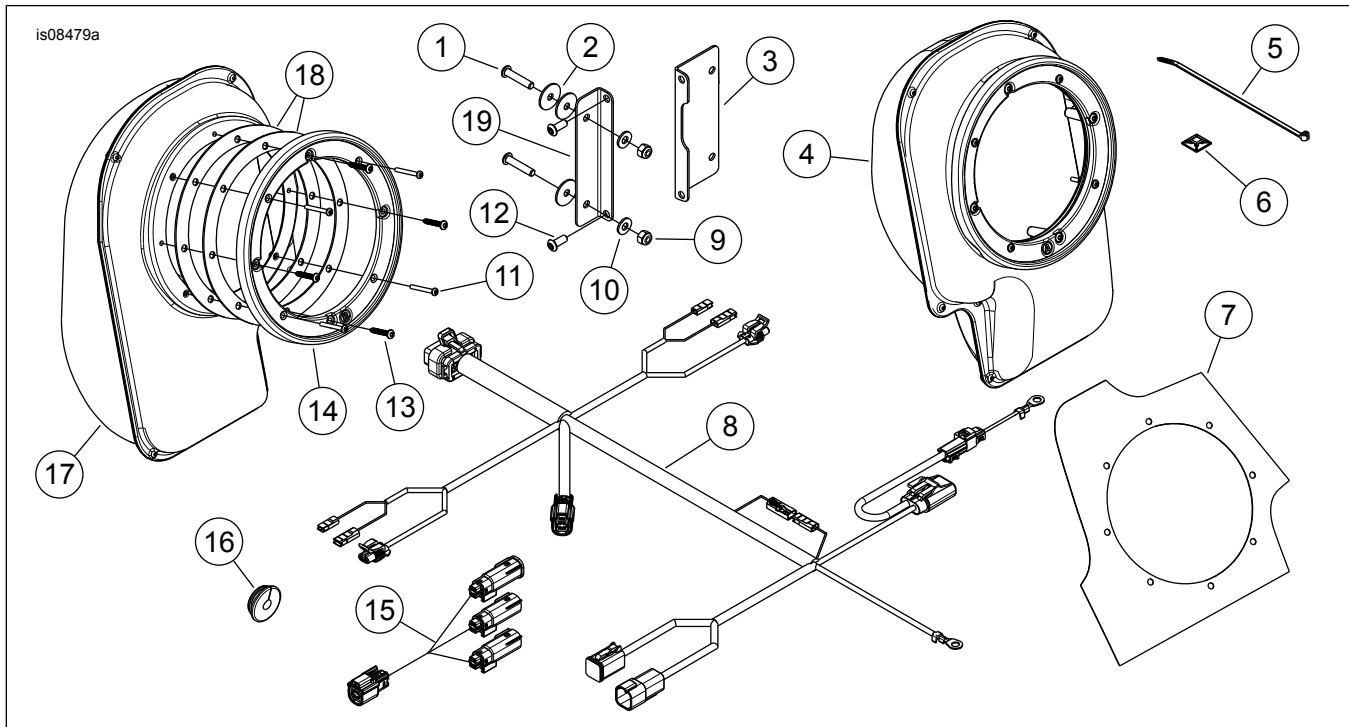
19. Monteer de binnenkuip. Zie de servicehandleiding.
20. Monteer passagiersgrijprail. Zie de servicehandleiding.
21. Installeer de zijafdekkingen. Zie de servicehandleiding.
22. Zie de servicehandleiding. Bevestig het zadel. Trek na montage het zadel omhoog om te controleren of het goed vastzit.

23. Monteer de hoofdzekering. Zie de servicehandleiding.

DIGITAL TECHNICIAN AANWIJZINGEN

1. Met een juist geconfigureerde kabelboom wordt de versterker die met deze set wordt gemonteerd herkend als AMP 2. Ook als dit de tweede of derde versterker is die fysiek wordt gemonteerd. Raadpleeg Afbeelding 4, de connector (4) moet worden ontkoppeld, zodat versterker 2 door de Digital Technician kan worden herkend.
2. Indien gebruikt met Stage I luidsprekers, worden kanalen 3 en 4 als open getoond. Kanaal 1 is linker luidspreker, kanaal 2 is rechter luidspreker.
3. Wanneer gebruikt met Stage II luidsprekers: kanaal 1 is linker woofer. Kanaal 2 is rechter woofer, kanaal 3 blijft mid/tweeter, kanaal 4 is rechter mid/tweeter.

SERVICEONDERDELEN



Afbeelding 5. Serviceonderdelen, audio luidsprekeruitbreidingsinstallatieset

Tabel 1. Serviceonderdelen

Onderdeel	Beschrijving (aantal)	Onderdeelnummer
1	Bout (4)	2513
2	Onderlegging (6)	6036
3	Beugel, versterkermontage, connectorzijde	Niet afzonderlijk verkrijgbaar
4	Luidsprekerbehuizing, links	Niet afzonderlijk verkrijgbaar
5	Kabelbinder (9)	10006
6	Beugel, kabelklem (4)	69200342
7	Mal	76000628
8	Draadboom, versterker	Niet afzonderlijk verkrijgbaar
9	Moer, nylock	7686
10	Onderlegging (4)	6110
11	Bout (8)	2963
12	Bout (4)	926
13	Schroef, plastite (8), nr. 8-16 x 1 in.	Niet afzonderlijk verkrijgbaar
14	Sierring, (links 'A')	76000612
	Sierring, (rechts 'B')	76000611
15	Kabelboom, audio-invoer	Niet afzonderlijk verkrijgbaar
16	Doorvoertule, rond (2)	12100071
17	Luidsprekerbehuizing, rechts	Niet afzonderlijk verkrijgbaar
18	Pakking, luidsprekerbehuizing (4)	76000619
19	Beugel, versterkermontage, niet-connectorzijde	Niet afzonderlijk verkrijgbaar

Informatie bedradingschema

Draadkleurcodes

Voor draden met effen kleur: Zie Symbolen connector-/bedradingschema (standaard). De alfacode bepaalt de draadkleur.

Voor gestreepte draden: De code is geschreven met een schuine streep (/) tussen de code van de effen kleur en die van de streep. Een leiding met sticker GN/Y is bijvoorbeeld een groene draad met een gele streep.

Symbolen bedradingschema

Zie Symbolen connector-/bedradingschema (standaard). Vierkante haken [] geven de connectornummers aan. De letter binnen de haken geeft aan of de behuizing een stekker- of een contrastekkerbehuizing is.

A=stekker: De letter A en het stekkersymbool na een connectornummer geeft de stekkerzijde van de klemconnectoren aan.

B=contrastekker: De letter B en het contrastekkersymbool na een connectornummer geeft de contrastekkerzijde van de klemconnectoren aan. Er zijn ook andere symbolen te vinden in bedradingschema's, waaronder de volgende:

Diode: Via een diode kan de stroom binnen een circuit slechts in één richting lopen.

Draadafbreking: De draadafbrekingen worden gebruikt om verschillende opties of pagina-einden weer te geven.

Geen verbinding: Wanneer twee draden in een bedradingschema elkaar kruisen, zonder dat er een verbindingsteken is weergegeven, geeft dit aan dat deze niet met elkaar zijn verbonden.

Circuit naar/van: Dit symbool geeft een compleet circuitschema aan op een andere pagina. Het symbool geeft tevens de richting van de stroom aan.

Verbinding: Verbindingen bevinden zich waar twee of meer draden volgens een bedradingschema op elkaar zijn aangesloten. De aanduiding van een verbinding geeft alleen aan dat er draden met dat circuit zijn verbonden. Het is niet de werkelijke locatie van de verbinding in de kabelboom.

Massa: Massa-aansluitingen kunnen als schone of vuile massa-aansluitingen worden geclassificeerd. Schone massa-aansluitingen worden aangeduid door een (zwart/groene, BK/GN) draad en worden doorgaans gebruikt voor sensors of modules.

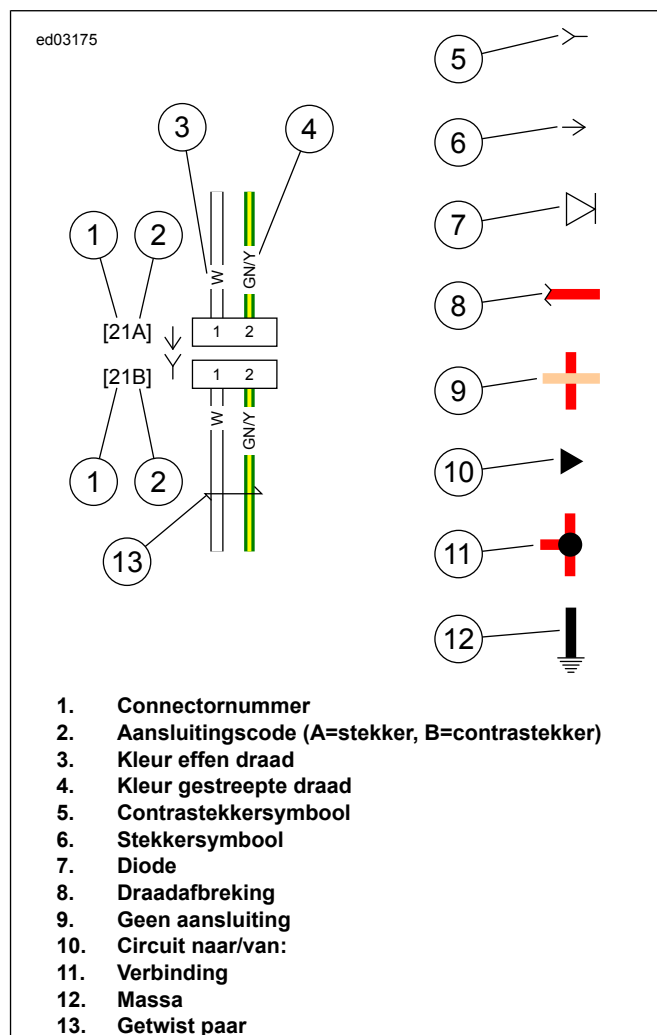
OPMERKING

Op schone massa-aansluitingen zitten doorgaans geen elektromotoren, spoelen of een onderdeel dat elektrische storingen kan veroorzaken in het massacircuit.

Vuile massa-aansluitingen worden aangeduid met een (zwarte, BK) draad en worden gebruikt voor onderdelen die niet zo gevoelig zijn voor elektrische storingen.

Getwist aderpaar: Dit symbool geeft aan dat de twee draden een getwist aderpaar vormen binnen de kabelboom. Hierdoor

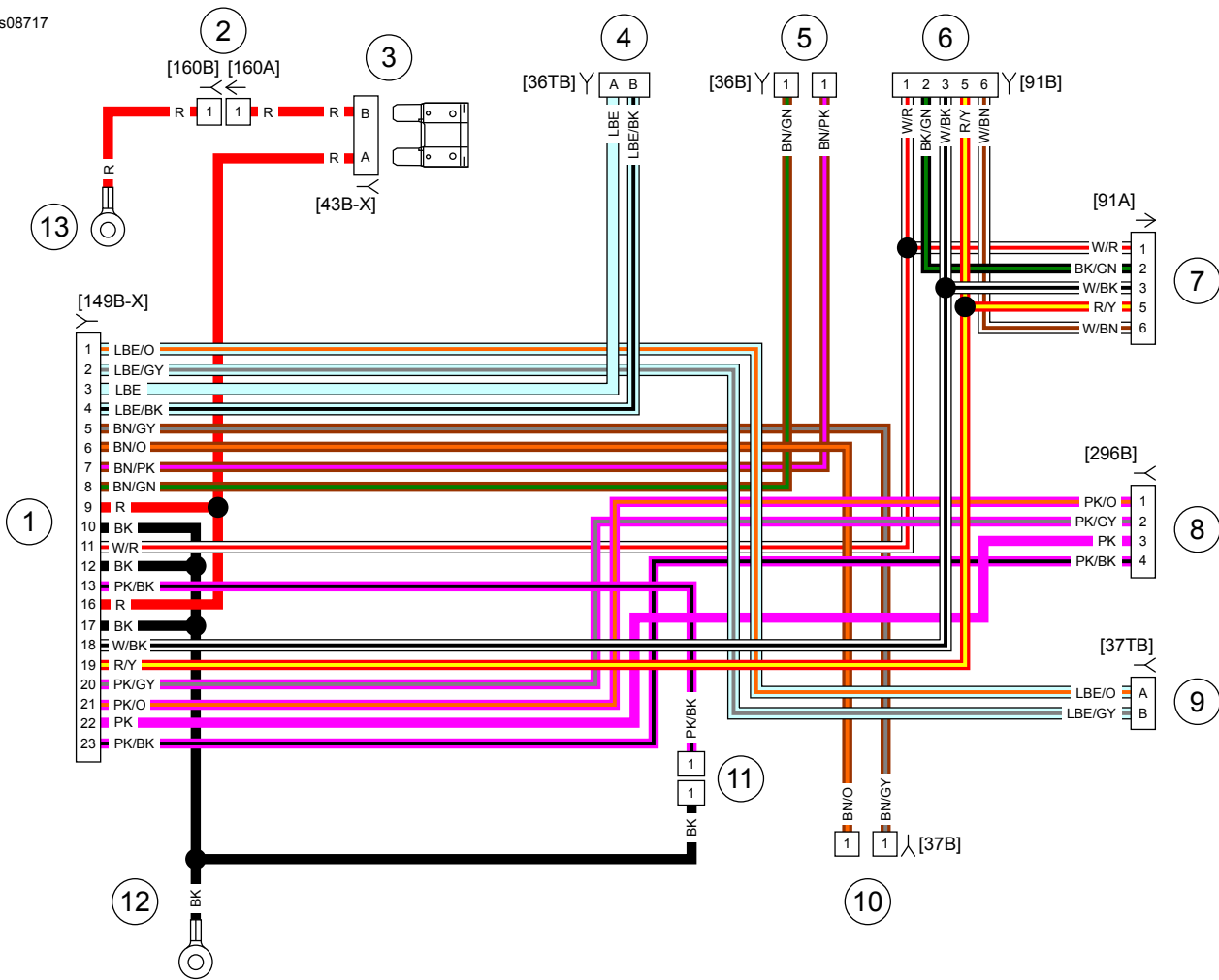
worden de door externe bronnen veroorzaakte elektromagnetische storingen binnen een circuit tot het minimum beperkt. Als er reparaties nodig zijn aan deze draden, dienen ze een getwist aderpaar te blijven.



Afbeelding 6. Symbolen connector/bedradingschema

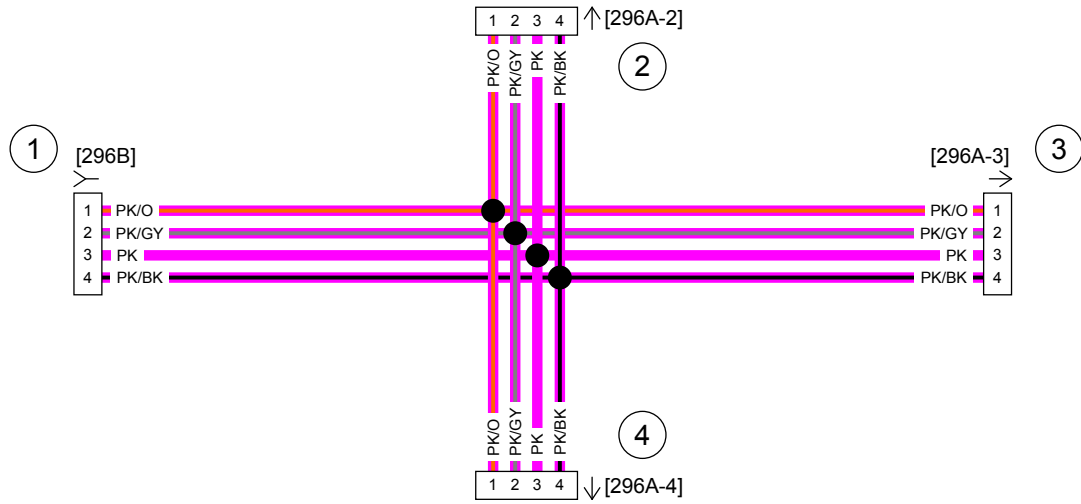
Tabel 2. Draadkleurcodes

ALFACODE	DRAADKLEUR
BE	Blauw
BK	Zwart
BN	Bruin
GN	Groen
GY	Grijs
LBE	Lichtblauw
LGN	Lichtgroen
O	Oranje
PK	Roze
R	Rood
TN	Lichtbruin
V	Paars
W	Wit
Y	Geel



- | | |
|--|---|
| 1. Versterkerconnector [149B] | 8. Audio-ingang [296B] |
| 2. Inline connector B+ | 9. Rechter luidspreker (mid/tweeter) connector [37TB] (alleen stage II) |
| 3. Versterkerzekering | 10. Rechter luidspreker (woofer) connectors [37B] |
| 4. Linker luidspreker (mid/tweeter) connector [36TB] (alleen stage II) | 11. Inline connector B- |
| 5. Linker luidspreker (woofer) connectors [36B] | 12. Negatieve ringklem [B-] |
| 6. Digital Tech-connector [91B] | 13. Positieve ringklem [B+] |
| 7. Nieuwe Digital Technician-stekker [91A] | |

Afbeelding 7. Bedradingsschema van hoofdversterker



- 1. Ingang secundaire versterker
- 2. Uitgang secundaire versterker

- 3. Uitgang secundaire versterker
- 4. Uitgang secundaire versterker

Afbeelding 8. Audiokabelboom