



INSTRUCCIONES

J05628

2012-06-04



MÚLTIPLE DE ADMISIÓN DE RENDIMIENTO EFI SCREAMIN' EAGLE DE 64 MM

GENERALIDADES

Número de kit

27300052

Modelos

Para obtener información de la adaptación a los modelos, vea el catálogo de venta al detalle de P&A (piezas y accesorios) o la sección Piezas y accesorios en www.harley-davidson.com (inglés solamente).

NOTA

Este kit de múltiple de admisión de rendimiento Screamin' Eagle está diseñado para aplicaciones de alto rendimiento solamente.

Este múltiple tiene correderas de la admisión con un diámetro que es 2,5 mm (0,100 pulg.) más grande que todas las culatas Twin Cam de fábrica y las primeras culatas de los cilindros Screamin' Eagle de rendimiento. El diámetro del puerto de admisión de las culatas de los cilindros debe ser 44,4 mm (1,750 pulg.). De lo contrario, un reconstructor de motores con experiencia puede abrir los puertos de la culata del cilindro a este diámetro para asegurarse de que la transición y el flujo de aire sean parejos.

Además, los rebordes más grandes de admisión suministrados en este kit solamente funcionarán con las culatas de los cilindros maquinadas para ser usadas con los rebordes de admisión simétricos de fábrica (equipo original desde el modelo del año 2006).

Todas las culatas de rendimiento de los cilindros Screamin' Eagle (excepto las Kompessor) con el kit de extensión número de pieza de -06 o posteriores tienen el puerto de admisión con un diámetro de 1,750 pulg. (44,4 mm) y están maquinadas para usarlas con los rebordes de admisión simétricos.

Esta pieza de rendimiento para el motor no es legal para el uso en los vehículos con motores con control para la contaminación. Este kit puede reducir o anular la cobertura de la garantía limitada del vehículo. Las piezas de rendimiento relacionadas con el motor son diseñadas para el motociclista con experiencia solamente.

Piezas adicionales requeridas

Para esta instalación, se requiere el kit de cuerpo del acelerador EFI Pro de flujo alto de 64 mm Screamin' Eagle (número de pieza 27300033).

Hay inyectores opcionales de flujo alto disponibles para este múltiple EFI en el kit. Vea el catálogo Screamin' Eagle Pro.

Puede ser necesaria la compra por separado y la instalación de piezas o accesorios adicionales para la instalación correcta de este kit en su modelo de motocicleta.

AVISO

Debe recalibrar el ECM al instalar este kit. No recalibrar correctamente el ECM puede causar daños graves al motor. (00399b)

▲ ADVERTENCIA

La seguridad del motociclista y del pasajero dependen de la instalación correcta de este kit. Use los procedimientos correspondientes en el Manual de servicio. Si el procedimiento no está dentro de sus capacidades o no tiene las herramientas correctas, pida a un concesionario Harley-Davidson que realice la instalación. La instalación incorrecta de este kit podría causar la muerte o lesiones graves. (00333b)

INSTALACIÓN

▲ ADVERTENCIA

Extraiga el fusible principal antes de continuar para evitar el arranque accidental del vehículo, lo que podría ser la causa de muerte o de lesiones graves. (00251b)

1. Quite el fusible principal.

▲ ADVERTENCIA

Cuando se realice alguna reparación en el sistema de combustible, no fume ni permita la cercanía de llamas descubiertas o chispas. La gasolina es extremadamente inflamable y muy explosiva, por lo que puede provocar lesiones graves o incluso la muerte. (00330a)

2. Extraiga el módulo de inducción de equipo original, de acuerdo con las instrucciones para su modelo, proporcionadas en la sección MÓDULO DE INDUCCIÓN: EXTRACCIÓN del Manual de servicio. Extraiga el riel de combustible, los inyectores y el sensor T-MAP y el tornillo de montaje. Guarde para la transferencia al cuerpo del acelerador nuevo.

NOTA

Limpie el Loctite residual de las roscas.

3. Cuando transfiera el sensor T-MAP, coloque algunas gotas de Loctite® 243 (azul) a las roscas del tornillo del sensor T-MAP. Apriete el tornillo a 6–10 N·m (53–88 in-lbs).
4. Aplique una capa delgada de aceite para motor limpio a los o-rings del inyector.



5. Presione los inyectores de combustible dentro de los diámetros interiores del múltiple de admisión de 64 mm. Gire los inyectores de combustible, para que los conectores eléctricos estén en el lado exterior.

6. Empuje el riel de combustible sobre los inyectores de combustible hasta que el reborde del riel de combustible haga contacto con el saliente en el múltiple de admisión.

NOTA

Quando instale el riel de combustible y los inyectores, debe usarse el tornillo del riel de combustible autorroscante TORX® nuevo (6) suministrado en el kit y ajustarse a 90-110 lb-pulg. (10,2-12,4 Nm).

7. Utilice el tornillo (6) suministrado en el kit para sujetar el riel de combustible al múltiple de admisión. Apriete el tornillo a 10,2-12,4 N·m (90-110 in-lbs).

NOTA

Lubrique el anillo de sello grande (4) con agua jabonosa o una mezcla de 50/50 agua y alcohol isopropílico para facilitar la instalación.

8. Vea la hoja de instrucciones del kit de cuerpo del acelerador EFI Pro de alto flujo de 64 mm correspondiente y la Figura 1. Arme el cuerpo del acelerador (A) y el múltiple de admisión utilizando el anillo de sello grande (4) e instálelo de acuerdo con las instrucciones del kit del cuerpo del acelerador. Se recomienda prearmar los rebordes y sellos (artículos 2 y 3) en el múltiple, en la orientación que se muestra, antes de conectar el sistema de inducción a las culatas de los cilindros.

9. Instale el fusible principal.

PIEZAS DE SERVICIO

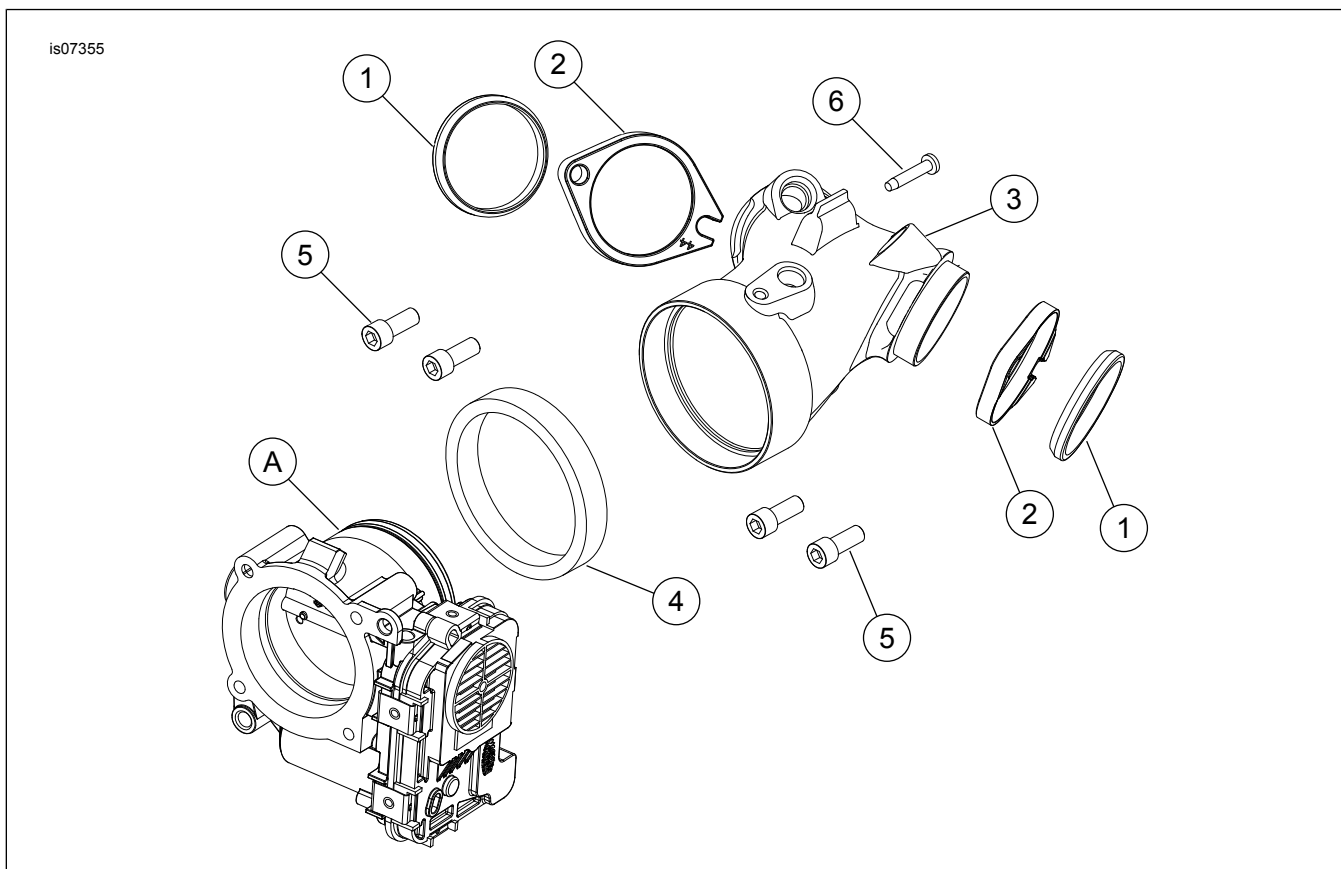


Figura 1. Piezas de servicio: Múltiple de admisión EFI de 64 mm

Tabla 1. Tabla de piezas de servicio

Artículo	Descripción (cantidad)	Número de pieza
1	Sello de admisión del múltiple (2)	27035-05
2	Reborde de montaje del múltiple (2)	27059-05A
3	Múltiple de admisión, EFI, 64 mm, ETC	No se vende por separado
4	Anillo de sello del múltiple	27300038
5	Tornillo de casquete con cabeza hexagonal (4)	3201WA
6	Tornillo TORX®, autorroscante, M5 x 0,8 con parche de seguridad	2743
Artículos mencionados en el texto, pero no incluidos en el kit:		
A	Conjunto del cuerpo del acelerador de 64 mm, ETC	
B	Conjunto de los inyectores de combustible y riel de combustible (no se muestra)	