



SCREAMIN' EAGLE STAGE 1-SATZ FÜR MODELLE MIT ELEKTRONISCHER KRAFTSTOFFEINSPRITZUNG

ALLGEMEINES

Satz-Nummer

29400129

Modelle

Modell-Passungsinformationen sind im P&A-Einzelhandelskatalog oder im Abschnitt „Parts and Accessories“ (Teile und Zubehör) von www.harley-davidson.com (nur Englisch) zu finden.

Zusätzlich benötigte Teile

Der sachgemäße Einbau dieses Satzes erfordert den Einsatz des Digital Technician™ bei einem Harley-Davidson-Händler.

Für diesen Satz ist der separate Kauf des Luftfilterreinigers/Entfetters (99883-88T) erforderlich, der bei einem Harley-Davidson-Händler erhältlich ist.

Für diesen Satz ist der separate Kauf von Loctite® 243 Medium Strength Threadlocker and Sealant – blau (Teile-Nr. 99642-97) erforderlich.

⚠ WARNUNG

Die Sicherheit von Fahrer und Sozius hängt vom korrekten Einbau dieses Satzes ab. Die entsprechenden Verfahren im Werkstatthandbuch befolgen. Falls es nicht möglich ist, dieses Verfahren selbst durchzuführen, bzw. nicht die richtigen Werkzeuge vorhanden sind, muss der Einbau von einem Harley-Davidson Händler durchgeführt werden. Unsachgemäßer Einbau dieses Satzes kann zu schweren oder tödlichen Verletzungen führen. (00333b)

HINWEIS

Diese Einbauanleitung bezieht sich auf Informationen aus dem Werkstatthandbuch. Für diesen Einbau ist ein Werkstatthandbuch für das jeweilige Motorradmodell erforderlich; dieses ist bei einem Harley-Davidson Händler erhältlich.

Inhalt des Satzes

Siehe Abbildung 1 und Tabelle 1.

HINWEIS

Dieser Stage 1-Satz ist ausschließlich für Hochleistungsanwendungen gedacht. Dieser motorbezogene Hochleistungssatz ist bei schadstoffgeregelten Kraftfahrzeugen für den Verkauf oder den Einsatz in Kalifornien zugelassen. Die Leistung steigernde Motorteile sollten nur von erfahrenen Motorradfahrern genutzt werden.

Der in diesem Satz enthaltene Luftfilter ist dafür ausgelegt, ausschließlich mit diesem Satz verwendet zu werden. Alle

anderen Kombinationen von Komponenten gelten als nicht zulässig für den Straßenverkehr.

AUSBAU

1. Die Hauptsicherung ausbauen. Siehe Hauptsicherung im Werkstatthandbuch.
2. Siehe Abbildung 1 und Tabelle 1. Die originale Luftfilterabdeckung (A) entfernen. Die verbleibenden Teile entsorgen.
3. Den Kraftstofftank ausbauen. Siehe Abschnitt 4, KRAFTSTOFFANLAGE, im Werkstatthandbuch.
4. Halterung der Ansaugereinheit (B) entfernen und entsorgen.

EINBAU

Luftfilter einbauen

⚠ WARNUNG

Der Einsatz in diesem Satz ist speziell für den Einsatz mit der Originalabdeckung vorgesehen. Wenn dieser Satz mit einer anderen Luftfilterabdeckung außer der Originalabdeckung benutzt wird, kann die Stirnplatte des Einsatzes versagen. Der Satz kann gemeinsam mit anderen H-D Zubehörabdeckungen benutzt werden, sofern die in diesen Sätzen empfohlenen Adapter benutzt werden. Falls die Stirnplatte des Einsatzes versagt, kann sich die Abdeckung lösen und den Fahrer ablenken und damit zu schweren oder tödlichen Verletzungen führen. (00400b)

HINWEIS

Bei der Wartung des Luftfilters Loctite® 243 (blau) 99642-97 auf die Gewindegänge aller Befestigungsteile auftragen.

1. Siehe Abbildung 1. Den Schutzstreifen von der Dichtung (6) abziehen und die Dichtung mit der klebenden Seite auf die Grundplatte (11) legen. Die Dichtung auf die in gleichmäßigen Abständen vorhandenen Schraubenlöcher ausrichten und die Dichtung behutsam platzieren, bevor sie fest angedrückt wird.
2. Zwei O-Ringe (5) aus dem Satz in den Rillen um die Entlüftungsschraubenlöcher auf der Ansaugereinheitsseite der Grundplattenbaugruppe anbringen. Zwei O-Ringe (5) aus dem Satz in den Rillen an der Kopfunterseite der Entlüftungsschrauben (7) einbauen.
3. Die neuen Entlüftungsschrauben (7) durch die Grundplatte (11) einsetzen.
4. Loctite 243 (blau) auf die Gewindegänge der Entlüftungsschrauben sowie die zugehörigen Gewindebohrungen im Zylinderkopf ausrichten.



5. Die Schrauben in den Zylinderkopf eindrehen aber nicht fest anziehen.
6. Die Grundplatten-Schrauben (3) ganz durch die Grundplatte (2) einschrauben, bis die Schraubengewinde auf der Rückseite der Grundplatte freiliegen. Loctite 243 (blau) auf die Gewinde der Grundplatten-Schrauben auftragen.
7. Die Grundplatten-Schrauben in die Ansaugereinheit eindrehen. Zu diesem Zeitpunkt nicht vollständig anziehen.
8. Die Befestigungsbolzen (1) des Luftfiltereinsatzes in die Grundplatte (11) eindrehen. Zu diesem Zeitpunkt nicht vollständig anziehen.
9. Zwei Entlüftungsschrauben (7) in Wechselfolge auf ein Drehmoment von 13,6–16,3 N·m (120–144 **in-lbs**).
10. Die drei Grundplattenschrauben (3) auf folgendes Drehmoment anziehen: 6,2–6,8 N·m (55–60 **in-lbs**).
11. Die drei Einsatzbefestigungsbolzen (1) auf folgendes Drehmoment anziehen: 6,2–6,8 N·m (55–60 **in-lbs**).

Luftfiltereinsatz und Abdeckung einbauen

HINWEIS

Das ist ein Trockenluftfilter. Kein Öl auf den Filtereinsatz auftragen.

Immer wenn die Luftfilterabdeckung eingebaut wird, muss Loctite 243 (blau) auf die Luftfilterabdeckungsschraube (B) aufgetragen werden.

1. Siehe Abbildung 1. Den Luftfiltereinsatz (2) mit den Schrauben (4) an den Luftfilter-Befestigungsbolzen (1) befestigen. Die Schrauben auf folgendes Drehmoment anziehen: 6,2–6,8 N·m (55–60 **in-lbs**).
2. Den Original-Luftfilterabdeckungseinsatz behutsam aus dem Luftfilter (12) ausbauen und entsorgen. Klebstoffreste mit Mineralbeize von der Abdeckung entfernen.
3. Zur Gewährleistung der Oberflächenreinheit die Fläche mit einer Mischung aus 50 bis 70 % Isopropylalkohol und 30 bis 50 % destilliertem Wasser reinigen. Gründlich trocknen lassen.

HINWEIS

Der Luftfilter in diesem Satz wird mit wiederverwendbarem 3M™ Dual Lock™ Klebeband montiert, das für den Zugriff auf die Luftfilterabdeckungsschraube zu Wartungszwecken abgezogen und wieder angeedrückt werden kann.

4. Die Schutzfolie vom Luftfilterabdeckungseinsatz (12) abziehen. Ohne den Klebstoff auf der Abdeckungsoberfläche zu berühren den Einsatz auf die Luftfilterabdeckung (A) setzen. Richten Sie den Einsatz mit der Aussparung in der Luftfilterabdeckung aus.
5. Den Luftfilterabdeckungseinsatz entlang des gesamten Umfangs fest an der Abdeckung andrücken und den Druck 30 Sekunden lang aufrechterhalten. Nach dem Loslassen den Einsatz ungefähr 20 Minuten lang nicht berühren.

HINWEIS

Nach Anbringen des Einsatzes mindestens 24 Stunden lang warten, bevor dieser intensivem Waschen, starkem Spritzwasser oder extremen Witterungsbedingungen ausgesetzt wird. Der Klebstoff ist bei normaler Raumtemperatur nach etwa 72 Stunden auf maximale Festigkeit ausgehärtet.

6. Das Adapter-Distanzstück (10) in den Luftfilteradapter (9) einsetzen.
7. Den Luftfiltereinsatz (12) vorsichtig von der Luftfilterabdeckung abziehen, um auf das Schraubenloch der Luftfilterabdeckung-Befestigungsschraube zuzugreifen.
8. Den Luftfilteradapter (9) auf den Luftfiltereinsatzkanal und die Befestigungsschrauben ausrichten. Den Adapter in die Einbaustellung bringen und darauf achten, dass die Rippe ganz in den Filtereinsatzkanal passt.
9. Den Luftfilteradapter (9) ausrichten, anschließend die Luftfilterabdeckungsschraube (8) auf ein Drehmoment von 4,1–8 N·m (36–60 **in-lbs**).

Endgültiger Zusammenbau

1. Die Hauptsicherung einbauen.

ECM neu kalibrieren

HINWEIS

Beim Einbau dieses Satzes muss das ECM neu kalibriert werden. Wenn das ECM anschließend nicht korrekt kalibriert wird, kann es zu schweren Motorschäden kommen. (00399b)

Die neue Kalibrierung für das ECM mithilfe des Digital Technician™ bei einem Harley-Davidson-Händler herunterladen.

WARTUNG

Wartung des Luftfiltereinsatzes

HINWEIS

Das ist ein Trockenluftfilter (2). Kein Öl auf den Filtereinsatz auftragen.

Bei der Wartung des Luftfilters, Loctite 243 (blau) auf die Gewindegänge aller Befestigungsteile auftragen.

1. Siehe Abbildung 1. Den Luftfilter entfernen und den Filtereinsatz (2) alle 8.000 km (5000 mi) oder bei staubigen Bedingungen häufiger überprüfen.
2. Luftfiltereinsatz wie folgt reinigen:
 - a. Den Einsatz herausnehmen und waschen, indem er auf der Kante aufgestellt in einer Wanne mit ausreichend Luftfilterreiniger/Entfetter bis maximal 3/4 der Tiefe der Filterfalten eingetaucht wird. *Die verschmutzte Lösung darf nicht in den Einsatz gelangen.* Den Einsatz entlang seines Umfangs behutsam in der Lösung „rollen“, bis die gesamte Außenfläche der Filterfalten eingeweicht wurde.

b. Den Filtereinsatz aus dem Filterreiniger/Entfetter entfernen und fünf Minuten warten, bis sich der Schmutz gelöst hat.

c. Den Einsatz von innen nach außen mit kaltem Wasser spülen. Überschüssiges Wasser abschütten und den Einsatz an der Luft trocknen lassen. *Keine Druckluft zum Trocknen verwenden.*

3. Den Luftfiltereinsatz (12) einbauen.

Ersatzteile

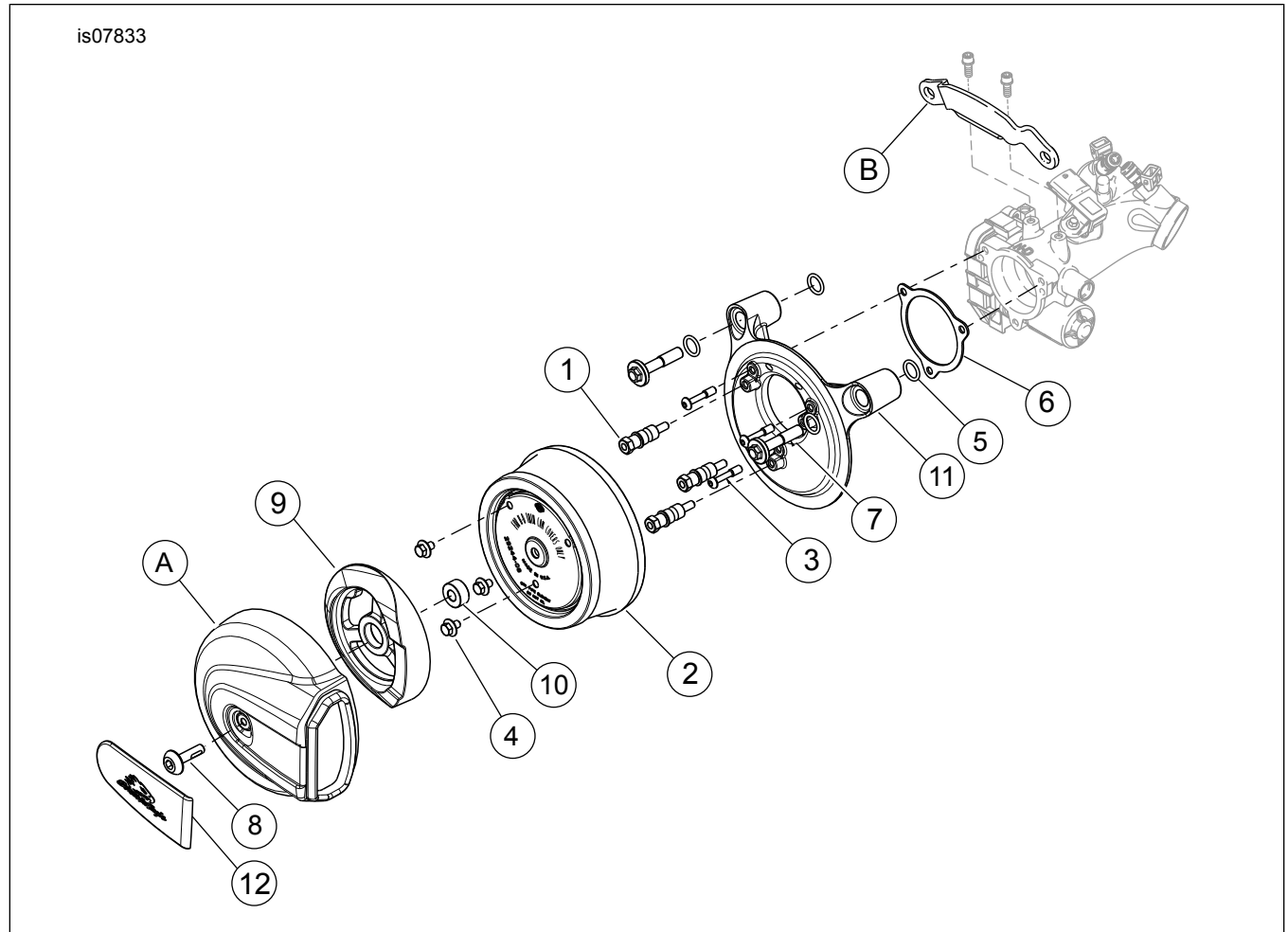


Abbildung 1. STAGE I LUFTFILTER

Tabelle 1. Ersatzteiletabelle

Teil	Beschreibung (Menge)	Teilenummer
1	Befestigungsbolzen, Einsatz (3)	8250 USA
2	Luftfiltereinsatz	29244-08
3	Halbrundkopf-Innensechskantschraube (3)	869
4	Flanschschraube, großer Durchmesser (3)	3563
5	O-Ring, Nr. 2-113 (4)	11292
6	Drosselklappengehäusedichtung	29241-08
7	Entlüftungsschraube	29267-08A
8	Luftfilterabdeckungsschraube	29327-94
9	Luftfilterabdeckungsadapter	29400159
10	Distanzstück, Luftfilterabdeckungsadapter	29400161
11	Rückwand, Elektronische Drosselklappenregelung	29000099
12	Luftfilterabdeckungseinsatz	61300299
Im Text erwähnte, jedoch nicht im Satz enthaltene Teile:		
A	Luftfilterabdeckung	
B	Ansaugereinheithalterung (entfernen und entsorgen)	