



08-08-2022

الإرشادات

J05718



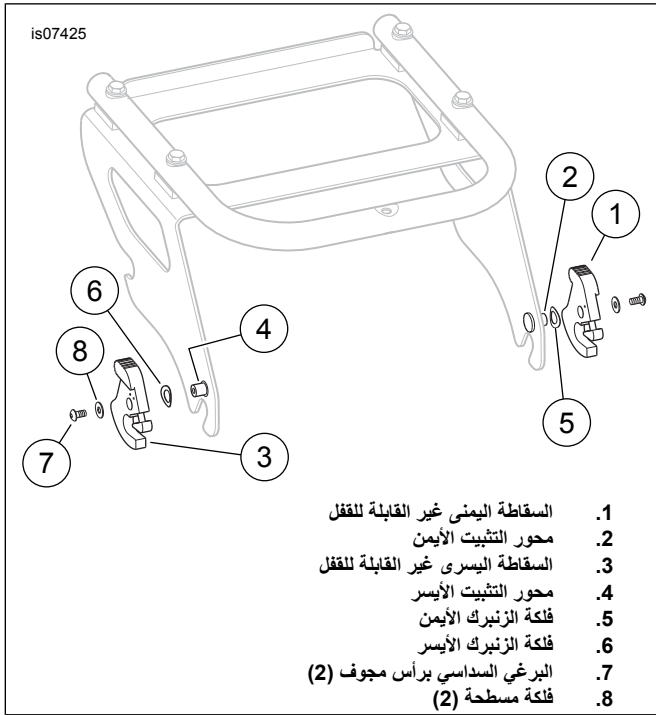
## مجموعات قفل القطع القابلة للفصل

## الإزالة

1. انزع قطعة الملحقات القابلة للفصل عن طريق الضغط على زر التحرير الموجود على الجانبين مع سحب أذرع السقطة إلى الخلف. ارفع الجزء الخلفي من قطعة الملحقات إلى أعلى مع خلع الرف من نقاط الإرساء الأمامية.
2. راجع الشكل 2. انزع البرغي (1) والفلكة (2) من السقطة الجاري استبدالها. احتفظ بالبرغي والفلكة لاستخدامهما في التثبيت.

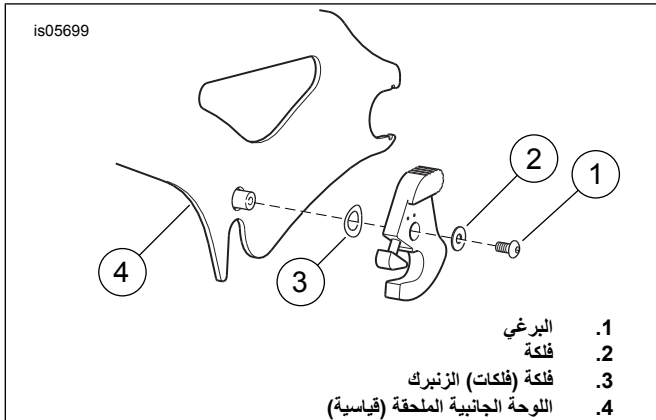
## ملاحظة

تأتي بعض القطع الملحقة بفلكتين اثنتين لكل جانب. احتفظ بهما.



1. السقطة اليمنى غير القابلة للقفل
2. محور التثبيت الأيمن
3. السقطة اليسرى غير القابلة للقفل
4. محور التثبيت الأيسر
5. فلكة الزنبرك الأيمن
6. فلكة الزنبرك الأيسر
7. البرغي السداسي برأس مجوف (2)
8. فلكة مسطحة (2)

الشكل 1. تبديل السقطة (بوضوح الشكل طريقة التركيب قبل التبديل)



1. البرغي
2. فلكة
3. فلكة (فلكات) الزنبرك
4. اللوحة الجانبية الملحقة (قياسية)

الشكل 2. انزع الفلكة (بوضوح الشكل التركيب على الجانب الأيمن من الخارج)

## عام

## أرقام مجموعة الأدوات

90300087 و 90300086

## الموديلات

للاطلاع على معلومات عن ملاءمة الموديل، راجع كتالوج البيع بالتجزئة لقطع الغيار والملحقات أو قسم قطع الغيار والملحقات في [www.harley-davidson.com](http://www.harley-davidson.com) (اللغة الإنجليزية فقط).

تأكد من استخدامك للإصدار الأحدث من كشف التعليمات. ويتوافر في: [h-d.com/isheets](http://h-d.com/isheets)

اتصل بمركز دعم العملاء لشركة Harley-Davidson على الرقم 1-800-258-2464 (من الولايات المتحدة فقط) أو على رقم 1-414-343-4056.

## متطلبات التركيب

قد يلزم شراء أجزاء أو ملحقات إضافية بشكل منفصل لضمان التركيب الصحيح لهذه المجموعة على موديلات دراجات نارية معينة. راجع كتالوج بيع الأجزاء والملحقات بالتجزئة أو القسم الوارد بالموقع [www.harley-davidson.com](http://www.harley-davidson.com) (باللغة الإنجليزية فقط) للاطلاع على قائمة القطع المطلوبة لموديل معين.

## ملاحظة

استخدم سقطة واحدة لتركيب كل واحد من الملحقات. تأتي السقطة الثانية لتركيب قطعة ملحقة أخرى.

## محتويات المجموعة

راجع الشكل 9 والجدول 2.

## التحضير

1. ارجع إلى الجدول 1 لتحديد طريقة التركيب الخاصة بموديل معين أو سنة معينة أو نوع من القطع القابلة للفصل.

## تبديل السقاطات

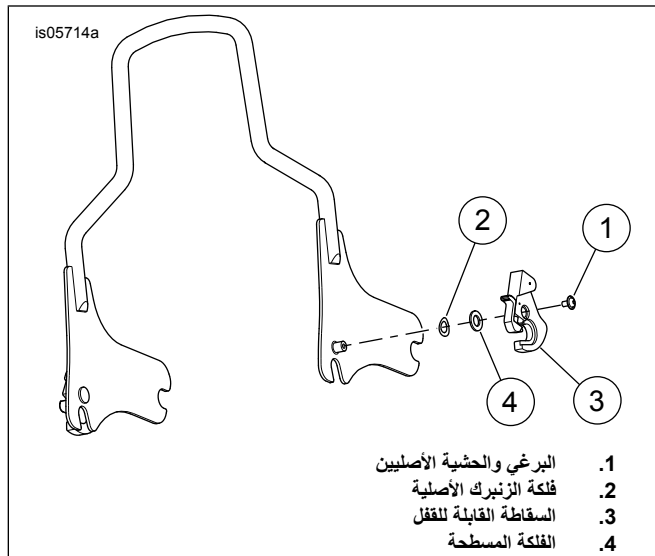
في موديلات وملحقات معينة، يجب أن تبذل السقاطات اليمنى واليسرى غير القابلة للقفل (راجع الجدول 1 لتحديد ما إذا كان هذا الإجراء موصى به لغرضك من الاستخدام أم لا). سوف يؤدي ذلك إلى تغيير الحركة في اتجاه عقارب الساعة أو عكس اتجاه عقارب الساعة لتركيب قطعة الملحقات أو خلعها. عند تغيير اتجاه دوران السقطة فإن آلية القفل تشير تجاه الجهة الخلفية للمركبة وتتيح للمفتاح قدرة أكبر على الوصول.

1. راجع الشكل 1. انزع السقطة اليمنى غير القابلة للقفل (1). اترك فلكة الزنبرك الأيمن (5) على محور التثبيت الأيمن (2).
2. انزع السقطة اليسرى غير القابلة للقفل (3). اترك فلكة الزنبرك الأيسر (6) على محور التثبيت الأيسر (4). ركب السقطة اليسرى غير القابلة للقفل (3) في محور التثبيت الأيمن (2).
3. ركب السقطة اليمنى غير القابلة للقفل (1) في محور التثبيت الأيسر (4).

الجدول 1. طاولة التركيب

الموديل	التركيب	قطعة قابلة للفصل*	التركيب
Sportster	2003 - 1994	مجموعة اللوحة الجانبية	انظر الشكل رقم 7، التركيب على الجانب الأيمن من الداخل (جزء التنفيس مخفي)
	من عام 2004 وما بعده	مجموعة اللوحة الجانبية	انظر الشكل رقم 8، تبديل السقطة والتركيب على الجانب الأيمن
	من عام 1994 وما بعده	مجموعة الرف المفرد	انظر الشكل رقم 7، التركيب على الجانب الأيمن من الداخل (جزء التنفيس مخفي)
	من عام 1984 وما بعده	مجموعة اللوحة الجانبية	انظر الشكل رقم 7، التركيب على الجانب الأيمن من الداخل (جزء التنفيس مخفي)
	من عام 1984 وما بعده (باستثناء FX-CW/C)	مجموعة الرف المفرد	انظر الشكل رقم 7، التركيب على الجانب الأيمن من الداخل (جزء التنفيس مخفي)
	من عام 2006 وما بعده (باستثناء موديلات FLS/FXS من عام 2011 وما بعده)	مجموعة مسند ظهر الراكب من قطعة واحدة	انظر الشكل رقم 7، التركيب على الجانب الأيمن من الداخل (جزء التنفيس مخفي)
Softail	من عام 2011 وما بعده	مجموعة مسند ظهر الراكب من قطعة واحدة	انظر الشكل رقم 6، التركيب على الجانب الأيسر من الداخل
	من عام 2000 وما بعده	الصندوق الخلفي Tour-Pak (مزوج أو مفرد)	انظر الشكل رقم 6، التركيب على الجانب الأيسر من الداخل
	من عام 1996 وما بعده (شاملاً موديلات FXDWG من عام 1993 وما بعده) (باستثناء موديلات FLD من عام 2012 وما بعده)	مجموعة اللوحة الجانبية	انظر الشكل رقم 7، التركيب على الجانب الأيمن من الداخل (جزء التنفيس مخفي)
	موديلات FLD من عام 2012 وما بعده	مجموعة اللوحة الجانبية	انظر الشكل رقم 6، التركيب على الجانب الأيسر من الداخل
	من عام 2006 وما بعده	مجموعة مسند ظهر الراكب من قطعة واحدة	انظر الشكل رقم 7، التركيب على الجانب الأيمن من الداخل (جزء التنفيس مخفي)
	مجموعة الرف المفرد	مجموعة الرف المفرد	انظر الشكل رقم 7، التركيب على الجانب الأيمن من الداخل (جزء التنفيس مخفي)
Touring	من عام 2009 وما بعده	مجموعة مسند ظهر الراكب القائم	انظر الشكل رقم 6، التركيب على الجانب الأيسر من الداخل
	2008 - 1994	مجموعة رف أمتعة Two-Up	انظر الشكل رقم 4، التركيب على الجانب الأيسر من الخارج، أو الشكل رقم 3، التركيب على الجانب الأيمن من الخارج
	2008 - 1997	رف الصندوق الخلفي Tour-Pak المزوج	انظر الشكل رقم 3، التركيب على الجانب الأيمن من الخارج
		مجموعة مسند ظهر الراكب القائم	انظر الشكل رقم 3، التركيب على الجانب الأيمن من الخارج
		مجموعة رف أمتعة Two-Up المزوج	انظر الشكل رقم 1، تبديل السقاطات و الشكل رقم 5، التركيب على الجانب الأيمن من الداخل
		مجموعة رف الأمتعة المفرد	انظر الشكل رقم 3، التركيب على الجانب الأيمن من الخارج
	رف الصندوق الخلفي Tour-Pak المزوج	انظر الشكل رقم 1، تبديل السقاطات و الشكل رقم 5، التركيب على الجانب الأيمن من الداخل	
	رف الصندوق الخلفي Tour-Pak المفرد	انظر الشكل رقم 1، تبديل السقاطات و الشكل رقم 4، التركيب على الجانب الأيسر من الخارج	

\* لمعرفة أرقام القطع القابلة للفصل، انظر كتالوج القطع والملحقات.



الشكل 3. التركيب على الجانب الأيمن من الخارج

راجع الشكل 9. بناءً على القطعة القابلة للفصل المستخدمة، يُستخدم موضع التنفيس (أ) والحزوز السفلية (ب) كمبادئ أو مثبتات لنقاط الإرساء. تحقق من وضع السقطة القابلة للقفل بحيث تسمح بوصول المفتاح لفتح قفل السقطة.

ملاحظة

تحقق من وجود سقاطة القفل في وضع غير مقفل قبل التركيب. لا تترك المفتاح ممدداً في السقاطة القابلة للقفل أثناء التجميع.

قد تختلف التصميمات القابلة للفصل عن ما هو مبين في الرسومات التوضيحية.

التركيب على الجانب الأيمن من الخارج

ملاحظة

تحقق من أن السقاطة اليمنى الخارجية تدور في اتجاه عقارب الساعة للقفل (وعكس اتجاه عقارب الساعة للفتح). وإذا لم تكن كذلك، فانظر التركيب على الجانب الأيسر من الخارج.

1. انزع السقاطة اليمنى غير القابلة للقفل.
2. راجع الشكل 3. ركب فلكة الزنبرك الأصلية (2) على محور التثبيت.

3. ركب الفلكة المسطحة (4) الموجودة في المجموعة على محور التثبيت.

4. ركب السقاطة مع جعل آلية التنفيس بعيداً عن اللوحة الجانبية اليمنى الخارجية.

5. ركب البرغي والحشية الأصليين (1).

6. أحكم ربط البرغي.

عزم الدوران: 3,4-4,5 (30-40 in-lbs N·m) برغي برأس مجوفة سداسية الأضلاع

### التركيب على الجانب الأيسر من الخارج

ملاحظة

تحقق من أن السقاطة اليسرى الخارجية تدور في اتجاه عقارب الساعة للغلق (وعكس اتجاه عقارب الساعة للفتح). وإذا لم تكن كذلك، فانظر التركيب على الجانب الأيمن من الخارج.

1. راجع الشكل 4. انزع السقاطة اليسرى غير القابلة للقفل وتخلص منها.

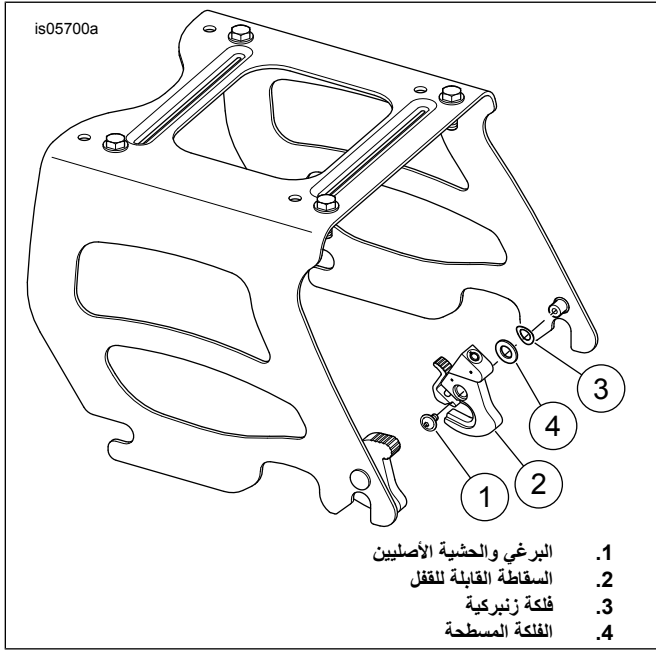
2. ركب الفلكة المسطحة (5) الموجودة في المجموعة على فلكة الزنبرك على محور التثبيت الأيسر.

3. ركب السقاطة القابلة للقفل (3) على محور التثبيت الأيسر مع جعل آلية التنفيس بعيداً عن اللوحة الجانبية.

4. ركب البرغي (1) والحشية (2) الأصليين.

5. أحكم ربط البرغي.

عزم الدوران: 3,4-4,5 (30-40 in-lbs N·m) برغي برأس مجوفة سداسية الأضلاع



الشكل 5. التركيب على الجانب الأيمن من الداخل

### التركيب على الجانب الأيسر من الداخل

1. انزع السقاطة اليسرى غير القابلة للقفل.

2. راجع الشكل 6. ركب فلكة الزنبرك (3) على محور التثبيت الأيسر.

3. ركب الفلكة المسطحة (4) الموجودة في المجموعة على محور التثبيت.

4. ركب السقاطة مع جعل آلية التنفيس بعيداً عن اللوحة الجانبية اليسرى الداخلية.

5. ركب البرغي والحشية الأصليين (1).

6. أحكم ربط البرغي.

عزم الدوران: 3,4-4,5 (30-40 in-lbs N·m) برغي برأس مجوفة سداسية الأضلاع

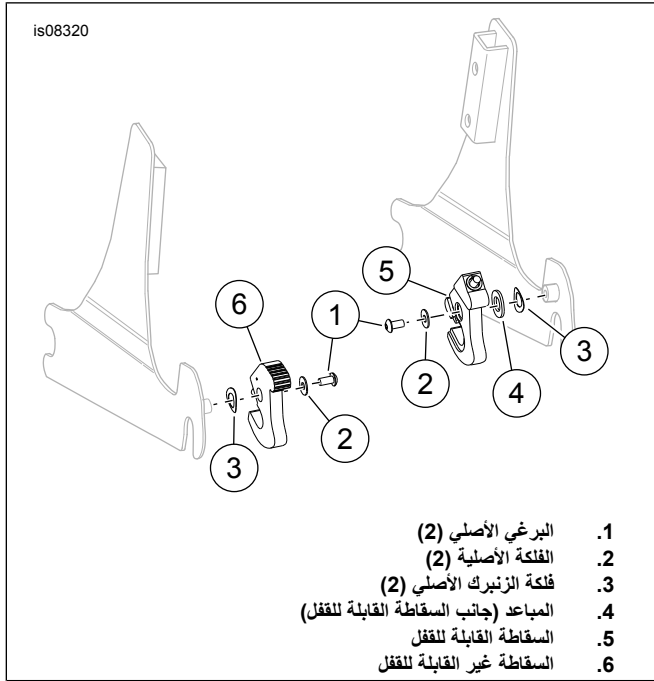


الشكل 4. التركيب على الجانب الأيسر من الخارج

### التركيب على الجانب الأيمن من الداخل

1. راجع الشكل 5. انزع السقاطة اليمنى غير القابلة للقفل وتخلص منها.

2. ركب الفلكة المسطحة (4) الموجودة في المجموعة على فلكة الزنبرك على محور التثبيت الأيمن.



الشكل 8. التركيب على الجانب الأيمن من الداخل

### التشغيل

#### قفل السقاطة وفتحها

ملاحظة

تأكد من أن المفتاح غير مدخل في السقاطة أثناء تركيب القطعة القابلة للفصل.

ليست هناك حاجة إلى المفتاح لقفل السقاطة.

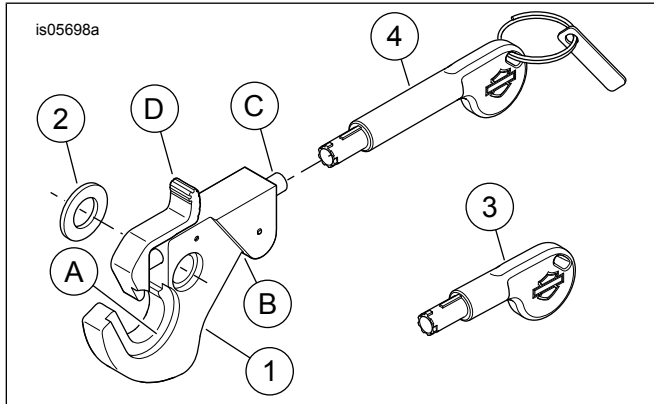
1. قفل السقاطة: انظر الشكل 9. عند تركيب القطعة القابلة للفصل، ادفع القفل الزنبركي (ج).

ملاحظة

أبق المفتاح (3) بمحاذاة قائمة زر التحرير (د) أثناء فتح قفل السقاطة. تجنب ثني المفتاح أو العمود أو كسرهما.

2. فتح قفل السقاطة: أدخل المفتاح في القفل وأدره برفق  $1/8$  دورة في اتجاه عقارب الساعة. أدر المفتاح  $1/8$  دورة في عكس اتجاه عقارب الساعة ثم انزعه.

#### قطع غيار الخدمة



الشكل 9. قطع غيار الخدمة: مجموعات قفل القطع القابلة للفصل



الشكل 6. التركيب على الجانب الأيسر من الداخل

#### التركيب على الجانب الأيمن (جزء التنفيس مخفي)

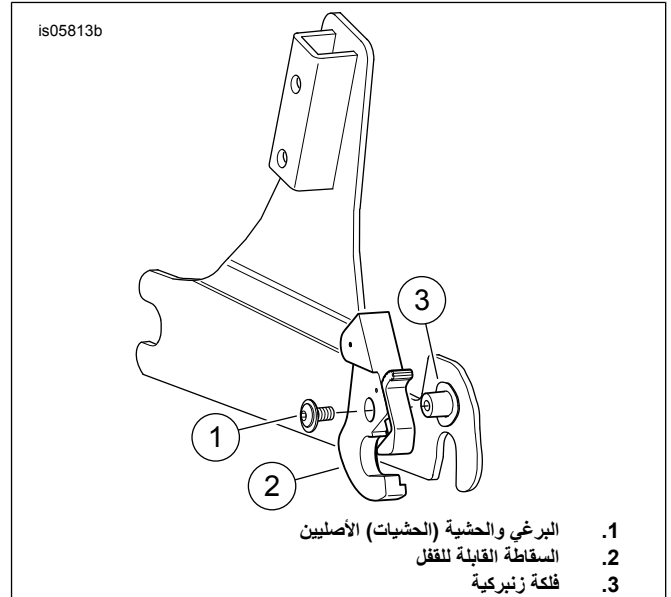
1. راجع الشكل 7. انزع السقاطة اليمنى غير القابلة للقفل. اترك فلحة الزنبرك الأيمن على محور التثبيت الأيمن.

2. ركب السقاطة القابلة للقفل مع جعل آلية التنفيس مواجهة للوحة الجانبية اليمنى. لا تستخدم المبعاد الموجود في المجموعة.

3. ركب البرغي والحشية الأصليين.

4. أحكم ربط البرغي.

عزم الدوران: 3,4-5,4-30-40 in-lbs N·m برغي برأس مجوفة سداسية الأضلاع



الشكل 7. التركيب على الجانب الأيمن (جزء التنفيس مخفي)

الجدول 2. قطع غيار الخدمة: مجموعات قفل القطع القابلة للفصل

العنصر	الوصف (الكمية)	رقم الجزء
<b>المجموعة رقم 90300086</b>		
1	سقاطة، قفل، أسود (2)	لا تباع بشكل منفصل
2	فلكة مسطحة (2)	لا تباع بشكل منفصل
3	مفتاح، قصير (1)	لا تباع بشكل منفصل
4	مفتاح، طويل (1)	لا تباع بشكل منفصل
<b>المجموعة رقم 90300087</b>		
1	سقاطة، قفل، كروم (2)	لا تباع بشكل منفصل
2	فلكة مسطحة (2)	لا تباع بشكل منفصل
3	مفتاح، قصير (1)	لا تباع بشكل منفصل
4	مفتاح، طويل (1)	لا تباع بشكل منفصل
العناصر المُشار إليها في النص:		
A	تنفيس	
B	حز سفلي (2)	
C	قفل، زنبركي	
D	زر التحرير	

برنامج استبدال مفاتيح HARLEY-DAVIDSON

استبدال المفاتيح

ملاحظة

- ضع المفاتيح وشارات المفاتيح في أماكن منفصلة دائمًا.
- انسخ رقم المفاتيح في المساحة المخصصة.
- احتفظ بهذه الوثيقة في مكان آمن.

لا يمكن الحصول على المفاتيح البديل إلا من أحد وكلاء Harley-Davidson المعتمدين.

تباع المفاتيح البديلة في أزواج. (حلقة تحتوي على مفتاح قصير وآخر طويل). يجب أن يكون لديك رمز المفاتيح لمعرفة رقم القطعة التي ستطلبها.

رقم مفاتيح Harley-Davidson: \_\_\_\_\_

تاريخ الشراء: \_\_\_\_\_

الجدول 3.

رمز المفاتيح	رقم قطعة H-D
2391	90300178
2392	90300179
2393	90300180
2394	90300181
2395	90300182
2396	90300183
2397	90300184
2398	90300185