



KITS DE PEÇAS AMOVÍVEIS PARA DISPOSITIVOS DE BLOQUEIO

GERAL

Kit n.ºs

90300086, 90300087

Modelos

Para obter informações sobre o modelo, consulte o catálogo de varejo P&A ou a secção de Peças e Acessórios www.harley-davidson.com (Apenas em inglês).

Verifique se a versão mais atual da folha de instruções está a ser utilizada. Está disponível em: h-d.com/isheets

Entre em contacto com o Centro de Assistência ao Cliente Harley-Davidson através do (+1) 1 800 258 2464 (só nos EUA) ou (+1) 1 414 343 4056.

Requisitos da instalação

Para que este kit possa ser corretamente instalado em certos modelos de motociclos, poderá ser necessário fazer uma **compra separada** de peças ou acessórios adicionais. Se quiser aceder a uma lista dos itens necessários para certo modelo específico, consulte a o catálogo de P&A do segmento de retalho ou a secção de Peças e Acessórios do site www.harley-davidson.com (apenas em inglês).

NOTA

Utilize um fecho por cada instalação de acessórios. O kit inclui mais um fecho para ser aplicado a qualquer acessório adicional.

Conteúdo do kit

Ver Figura 9 e Tabela 2 .

PREPARAÇÃO

1. Para determinar a configuração de instalação para certo modelo, ano e tipo específicos, consulte o Tabela 1 .

TROCA DE FECHO

Em certos modelos e acessórios, comece por trocar os dispositivos de bloqueio sem fechadura do lado direito e do lado esquerdo (para confirmar se este procedimento é recomendado para a sua aplicação consulte o Tabela 1). Ao proceder dessa forma, vai alterar o movimento no sentido dos ponteiros do relógio e vice-versa utilizado para desencaixar e remover o acessório. Ao alterar a rotação do fecho, o mecanismo de bloqueio ficará voltado para a traseira do veículo, o que facilitará a introdução da chave.

1. Ver Figura 1 . Remover o dispositivo de bloqueio sem fechadura do lado direito (1). Deixar a anilha de pressão do lado direito (5) na unidade de montagem do lado direito (2).

2. Remover o dispositivo de bloqueio sem fechadura do lado esquerdo (3). Deixar a anilha de pressão do lado esquerdo (6) na unidade de montagem do lado esquerdo (4). Instalar o dispositivo de bloqueio sem fechadura (3) na unidade de montagem do lado direito (2).
3. Instalar o dispositivo de bloqueio sem fechadura (1) na unidade de montagem do lado esquerdo (4).

REMOÇÃO

1. Remover o acessório destacável, premindo o botão de desbloqueio de cada lado e puxando as alavancas da tranca para trás. Levantar a parte traseira do acessório, removendo o suporte dos pontos de encaixe da parte dianteira.
2. Ver Figura 2 . Remover o parafuso (1) e a anilha (2) da tranca que estiver a ser substituída. Guardar o parafuso e a anilha para a instalação.

NOTA

Alguns acessórios têm **duas** anilhas de cada lado. Guarde as duas.

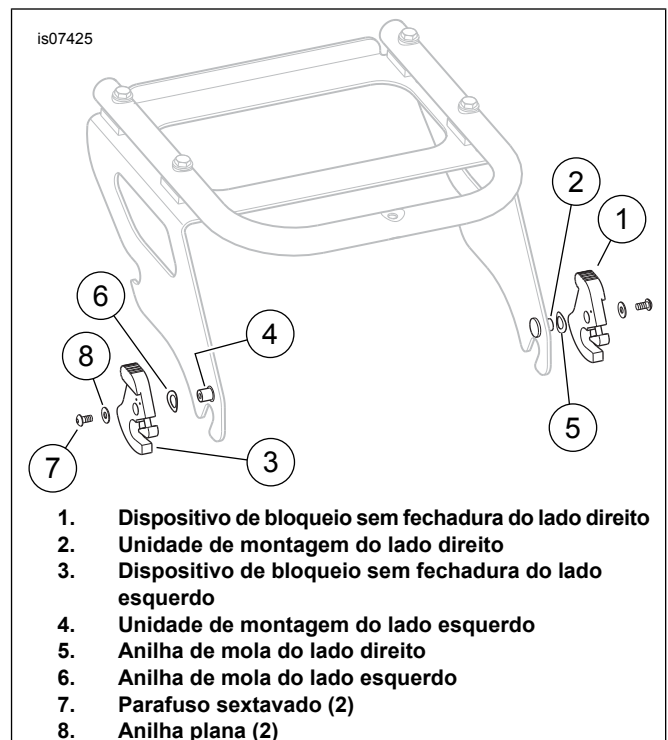


Figura 1. Troca de tranca (antes da configuração de troca mostrada)



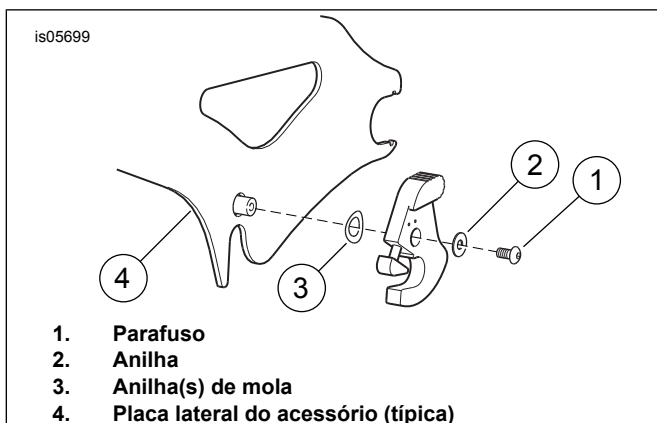


Figura 2. Remover a trava (apresentação da parte exterior do lado direito da instalação)

INSTALAÇÃO

Tabela 1. Tabela de instalação

Modelo	Adaptação	Amovível*	Instalação
Sportster	1994 - 2003	Kit de placa lateral	Consultar a Figura 7, Instalação na parte interior do lado direito (mecanismo de desbloqueio oculto)
	2004 e posteriores	Kit de placa lateral	Consultar a Figura 8, Troca de dispositivo de bloqueio e instalação na parte interior do lado direito
	1994 e posteriores	Kit de suporte individual	Consultar a Figura 7, Instalação na parte interior do lado direito (mecanismo de desbloqueio oculto)
Softail	1984 e posteriores	Kit de placa lateral	Consultar a Figura 7, Instalação na parte interior do lado direito (mecanismo de desbloqueio oculto)
	1984 e posteriores (exceto FXCW/C)	Kit de suporte individual	Consultar a Figura 7, Instalação na parte interior do lado direito (mecanismo de desbloqueio oculto)
	2006 e posteriores (exceto 2011 e FLS/FXS posteriores)	Encosto de passageiro integral	Consultar a Figura 7, Instalação na parte interior do lado direito (mecanismo de desbloqueio oculto)
	2011 e FLS/FXS posteriores	Encosto de passageiro integral	Consultar a Figura 6, Instalação na parte interna do lado direito
	2000 e posteriores	Tour-Pak (1 ou 2 ocupantes)	Consultar a Figura 6, Instalação na parte interna do lado direito
Dyna	1996 e posteriores (incluindo 1993 e FXDWG posteriores) (exceto 2012 e FLD posteriores)	Kit de placa lateral	Consultar a Figura 7, Instalação na parte interior do lado direito (mecanismo de desbloqueio oculto)
	2012 e FLD posteriores	Kit de placa lateral	Consultar a Figura 6, Instalação na parte interna do lado direito
	2006 e posteriores	Encosto de passageiro integral Kit de suporte individual	Consultar a Figura 7, Instalação na parte interior do lado direito (mecanismo de desbloqueio oculto) Consultar a Figura 7, Instalação na parte interior do lado direito (mecanismo de desbloqueio oculto)

Tabela 1. Tabela de instalação

Modelo	Adaptação	Amovível*	Instalação
Touring	2009 e posteriores	Encosto de passageiro vertical amovível	Consultar a Figura 6, Instalação na parte interna do lado direito
		Kit de porta-bagagens para dois ocupantes	Consultar a Figura 4, Instalação na parte externa do lado esquerdo, OU Figura 3, Instalação na parte externa do lado direito
		Suporte Tour-Pak para dois ocupantes	Consultar a Figura 3, Instalação na parte externa do lado direito
	1994 - 2008	Encosto de passageiro vertical amovível	Consultar a Figura 3, Instalação na parte externa do lado direito
	1997 - 2008	Kit de porta-bagagens para dois ocupantes	Consultar a Figura 1, Troca de dispositivo de bloqueio, E Figura 5, Instalação na parte interna do lado direito
		Kit de porta-bagagens para um ocupante	Consultar a Figura 3, Instalação na parte externa do lado direito
		Suporte Tour-Pak para dois ocupantes	Consultar a Figura 1, Troca de dispositivo de bloqueio, E Figura 5, Instalação na parte interna do lado direito
Suporte Tour-Pak para um ocupante		Consultar a Figura 1, Troca de dispositivo de bloqueio, E Figura 4, Instalação na parte externa do lado esquerdo	
Para ver os números das peças amovíveis, consulte o catálogo de P&A.			

Ver Figura 9 . Dependendo da peça amovível instalada, a posição do mecanismo de desbloqueio (A) e as ranhuras inferiores (B) poderão ser utilizadas como espaçadores ou como pontos de encaixe para a montagem. Confirmar se o dispositivo de bloqueio com fechadura ficou posicionado de forma a permitir a utilização da chave para o destrancar.

NOTA

Antes de proceder à instalação, verificar se o dispositivo de bloqueio com fechadura está na posição de destrancado. Durante a montagem, não deixar a chave inserida no dispositivo de bloqueio com fechadura.

Os estilos das peças amovíveis poderão ser diferentes dos que constam das ilustrações.

Instalação na parte externa do lado direito

NOTA

Verificar se o dispositivo de bloqueio da parte exterior do lado direito roda no sentido dos ponteiros do relógio (sentido contrário ao dos ponteiros do relógio para abrir). Se não rodar, consulte a **Instalação na parte externa do lado esquerdo** .

1. Remover o dispositivo de bloqueio sem fechadura do lado direito.
2. Ver Figura 3 . Instalar a anilha de pressão original (2) na unidade de montagem.

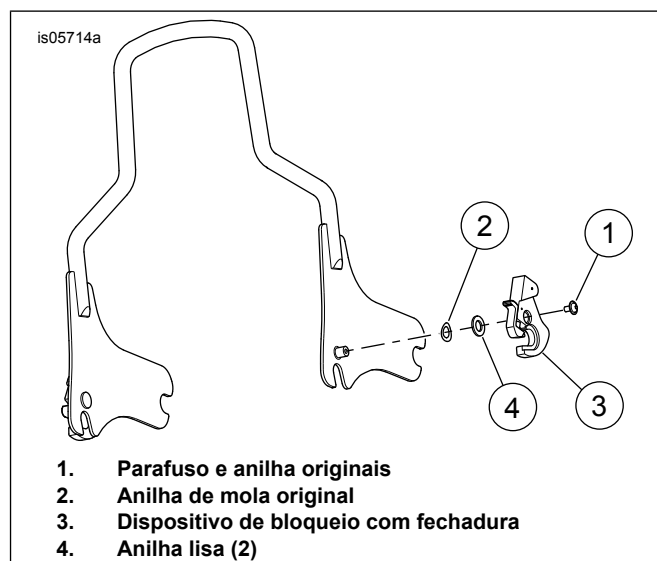


Figura 3. Instalação na parte externa do lado direito

3. Instalar a anilha chata (4) do kit na unidade de montagem.
4. Instalar o dispositivo de bloqueio, posicionando o mecanismo de desbloqueio de forma a que **fique afastado** da placa lateral do lado direito.
5. Instalar o parafuso e a anilha originais (1).
6. Aperte o parafuso.

Binário: 3,4–4,5 N·m (30–40 **in-lbs**) *Parafuso Allen hexagonal*

Instalação na parte externa do lado esquerdo

NOTA

Verificar se o dispositivo de bloqueio da parte exterior do lado esquerdo roda no sentido dos ponteiros do relógio (sentido contrário ao dos ponteiros do relógio para abrir). Se não rodar, consulte a **Instalação na parte externa do lado direito** .

1. Ver Figura 4 . Remover o dispositivo de bloqueio sem fechadura do lado esquerdo e descartá-lo.
2. Instalar a anilha chata (5) do kit sobre a anilha de mola na unidade de montagem.
3. Instalar o dispositivo de bloqueio com fechadura (3) na unidade de montagem do lado esquerdo, com o mecanismo de desbloqueio **afastado** da placa lateral.
4. Instalar o parafuso (1) e a anilha (2) originais.
5. Aperte o parafuso.
Binário: 3,4–4,5 N·m (30–40 **in-lbs**) *Parafuso Allen hexagonal*

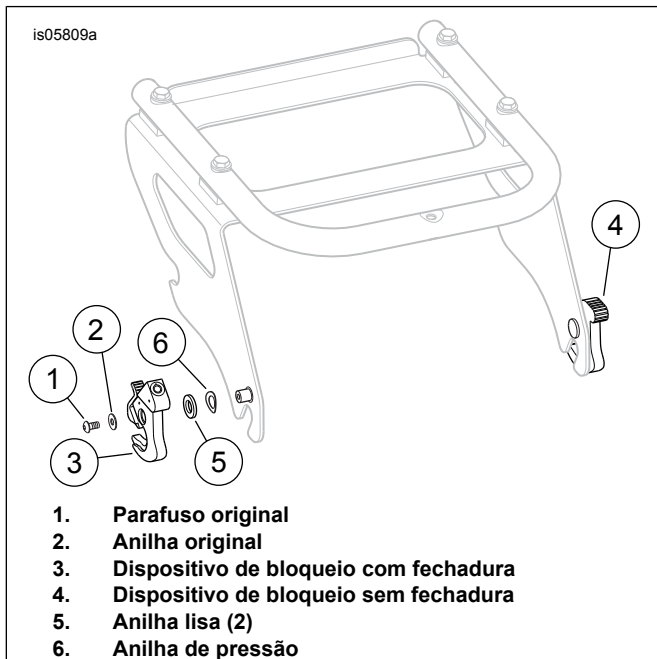


Figura 4. Instalação na parte externa do lado esquerdo

Instalação na parte interna do lado direito

1. Ver Figura 5 . Remover o dispositivo de bloqueio sem fechadura do lado direito e descartá-lo.
2. Instalar a anilha chata (4) do kit sobre a anilha de mola na unidade de montagem.
3. Instalar o dispositivo de bloqueio, posicionando o mecanismo de desbloqueio de forma a que **fique afastado** da placa lateral.
4. Instalar o parafuso e a anilha originais (1).
5. Aperte o parafuso.
Binário: 3,4–4,5 N·m (30–40 **in-lbs**) *Parafuso Allen hexagonal*

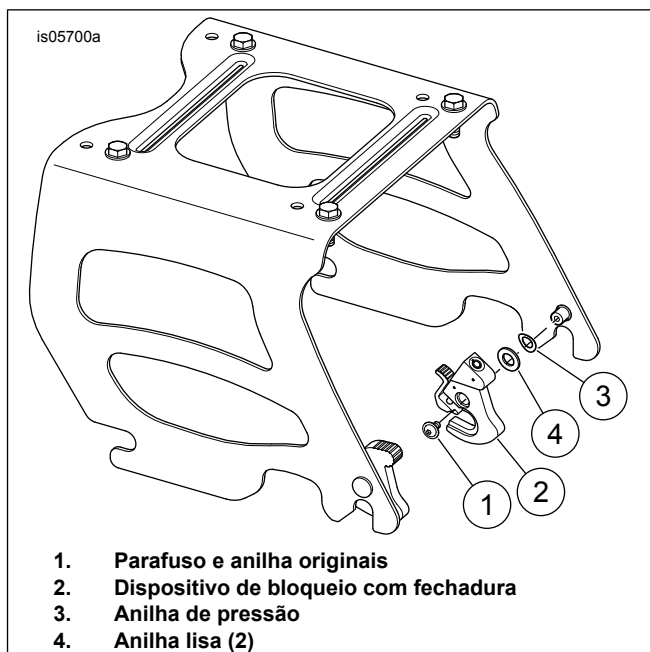


Figura 5. Instalação na parte interna do lado direito

Instalação na parte interna do lado esquerdo

1. Remover o dispositivo de bloqueio sem fechadura do lado esquerdo.
2. Ver Figura 6. Instalar a anilha de mola (3) na unidade de montagem do lado esquerdo.
3. Instalar a anilha chata (4) do kit na unidade de montagem.
4. Instalar o dispositivo de bloqueio, posicionando o mecanismo de desbloqueio de forma a que **fique afastado** da parte interna da placa lateral do lado esquerdo.
5. Instalar o parafuso e a anilha originais (1).
6. Aperte o parafuso.
Binário: 3,4–4,5 N·m (30–40 **in-lbs**) *Parafuso Allen hexagonal*

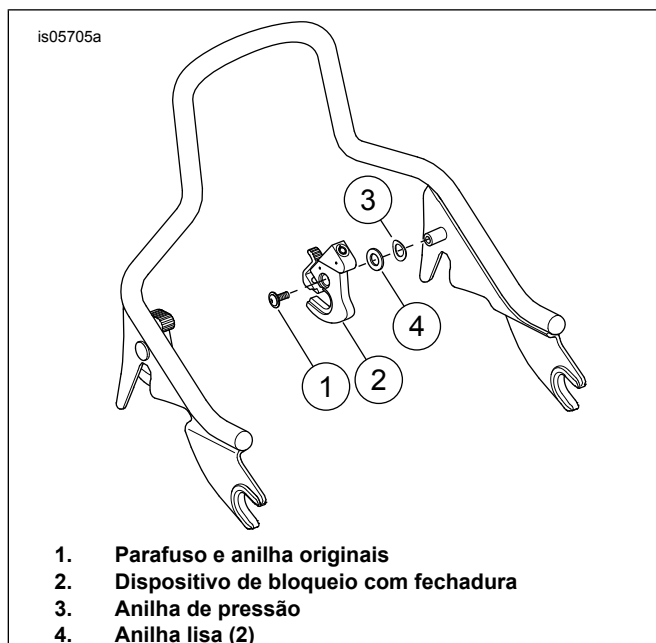


Figura 6. Instalação na parte interna do lado esquerdo

Instalação na parte interna do lado direito (mecanismo de desbloqueio oculto)

1. Ver Figura 7 . Remover o dispositivo de bloqueio sem fechadura do lado direito. Deixar a anilha de pressão do lado direito na unidade de montagem do lado direito.
2. Instalar o dispositivo de bloqueio com fechadura, posicionando o mecanismo de desbloqueio de forma a que **fique voltado** para a placa lateral do lado direito. **NÃO** utilizar o espaçador do kit.
3. Instalar o parafuso e a anilha originais.
4. Aperte o parafuso.

Binário: 3,4–4,5 N·m (30–40 in-lbs) *Parafuso Allen hexagonal*

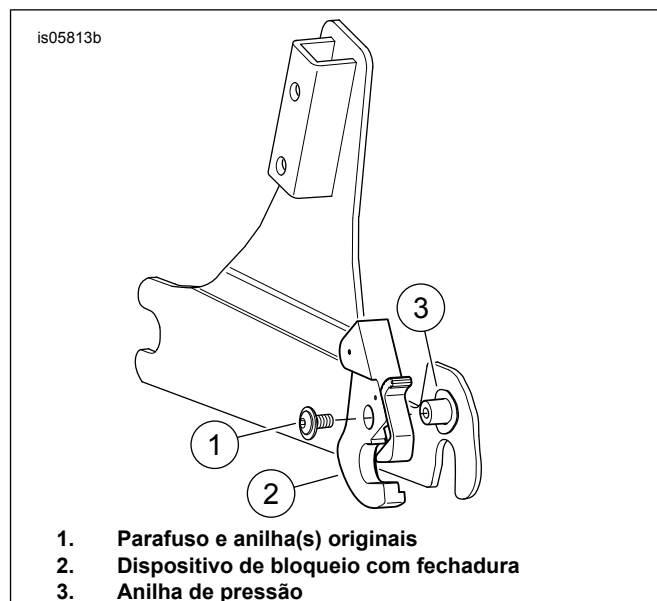


Figura 7. Instalação na parte interna do lado direito (mecanismo de desbloqueio oculto)

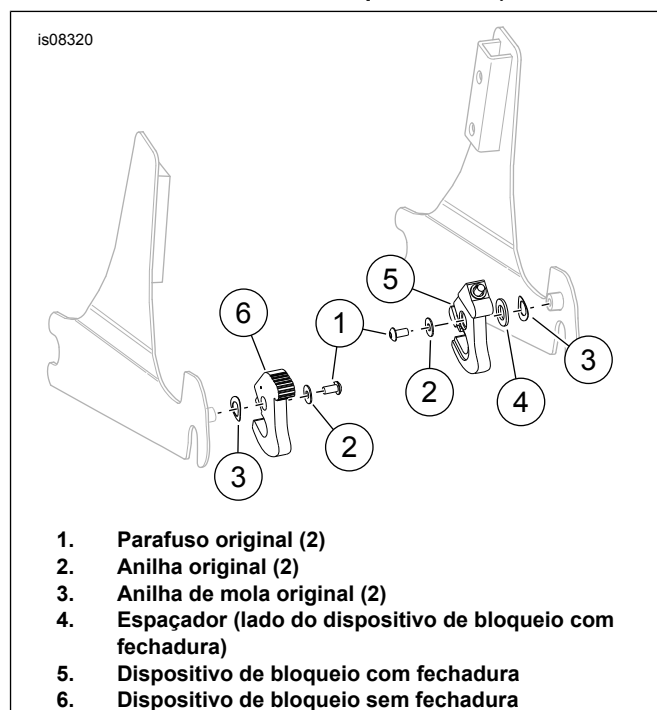


Figura 8. Instalação na parte interna do lado direito

OPERAÇÃO

Fechar e abrir o dispositivo de bloqueio

NOTA

Durante a instalação da peça amovível, certifique-se de que a chave não se encontra introduzida na tranca.

Para fechar o dispositivo de bloqueio, não é preciso utilizar a chave.

1. **Fechar o dispositivo de bloqueio:** Consultar o Figura 9 . Após a instalação da peça amovível, empurrar o trinco de mola (C).

NOTA

Manter a chave (3) alinhada com a posição do botão de desbloqueio (D) ao abrir o dispositivo de bloqueio. Evite dobrar ou partir a chave ou o eixo.

2. **Abrir o dispositivo de bloqueio:** introduzir a chave na fechadura e rodá-la cuidadosamente 1/8 de volta no sentido dos ponteiros do relógio. Rodar a chave 1/8 de volta no sentido dos ponteiros do relógio e retirá-la.

PEÇAS DE REPOSIÇÃO

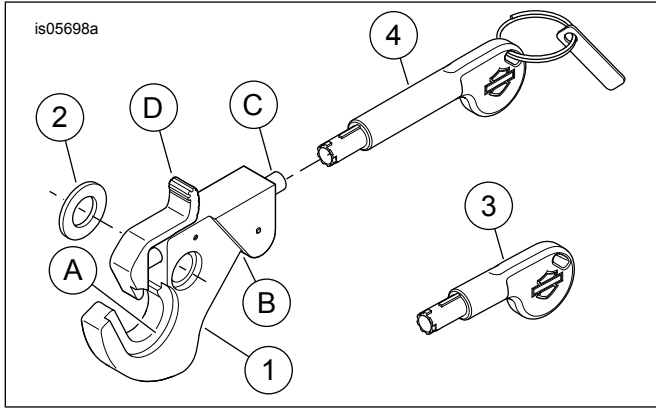


Figura 9. Peças de reposição: Kits de peças amovíveis para dispositivos de bloqueio

Tabela 2. Peças de reposição: Kits de peças amovíveis para dispositivos de bloqueio

Item	Descrição (quantidade)	Núm. ref.
Número do Kit 90300086		
1	Dispositivo de bloqueio, com fechadura, preto (2)	Não é vendido separadamente
2	Anilha plana (2)	Não é vendido separadamente
3	Chave, curta (1)	Não é vendido separadamente
4	Chave, longa (1)	Não é vendido separadamente
Número do Kit 90300087		
1	Dispositivo de bloqueio, com fechadura, cromado (2)	Não é vendido separadamente
2	Anilha plana (2)	Não é vendido separadamente
3	Chave, curta (1)	Não é vendido separadamente
4	Chave, longa (1)	Não é vendido separadamente
Itens mencionados no texto:		
A	Mecanismo de desbloqueio	
B	Ranhura inferior (2)	
C	Dispositivo de bloqueio, mecanismo de mola	
D	Botão de desbloqueio	

PROGRAMA DE SUBSTITUIÇÃO DE CHAVES DA HARLEY-DAVIDSON

Substituição de chaves

NOTA

- Separe sempre as chaves e as etiquetas das mesmas.
- Copie o número da chave para o espaço fornecido para esse fim.
- Guarde esse documento num sítio seguro.

As chaves de substituição só podem ser obtidas através de um concessionário autorizado da Harley-Davidson.

As chaves de substituição são vendidas aos pares. (São fornecidas, de forma sobreposta, uma chave curta e uma chave longa.) Para saber o número da peça a encomendar, é necessário ter o código da chave.

Número da chave Harley-Davidson: _____

Data de aquisição: _____

Tabela 3.

Código da chave	Número de peça H-D
2391	90300178
2392	90300179
2393	90300180
2394	90300181
2395	90300182
2396	90300183
2397	90300184
2398	90300185