



INSTRUÇÕES

J05718

2022-08-08



KITS DE TRAVA REMOVÍVEL

GERAL

Kit n.º

90300086, 90300087

Modelos

Para obter informações sobre a adaptabilidade dos modelos, consulte o catálogo de P&A para o varejo ou a seção de Peças e Acessórios de www.harley-davidson.com (somente em inglês).

Verifique se está sendo utilizada a versão mais atual da ficha de instruções. A ficha está disponível em: h-d.com/isheets

Entre em contato com a Central de atendimento ao cliente da Harley-Davidson através do telefone 1-800-258-2464 (somente EUA) ou 1-414-343-4056.

Requisitos de instalação

A compra separada de peças e acessórios adicionais pode ser necessária para instalar esse kit corretamente em certos modelos de motocicleta. Consulte o catálogo de P&A no varejo ou a seção Peças e Acessórios do site www.harley-davidson.com (somente em inglês) para obter uma lista dos itens necessários para um modelo específico.

NOTA

Use um trinco para cada instalação do acessório. Um segundo trinco está incluído para um acessório adicional.

Conteúdo do kit

Veja Figura 9 e Tabela 2 .

PREPARAÇÃO

1. Consulte Tabela 1 para determinar a configuração de instalação para um modelo e ano específicos e tipo de trava removível.

TROCA DO TRINCO

Em certos modelos e acessórios, primeiro troque os trincos sem travamento direito e esquerdo (veja Tabela 1 para determinar se isso é recomendado para a sua aplicação). Isso mudará o movimento no sentido horário e anti-horário para afixar e remover o acessório. Com a alteração da rotação do trinco, o mecanismo da trava aponta para a parte traseira do veículo e proporciona melhor acesso à chave.

1. Veja Figura 1 . Remova o trinco sem travamento direito (1). Deixe a arruela de pressão direita (5) no cubo de montagem direito (2).
2. Remova o trinco sem travamento esquerdo (3). Deixe a arruela de pressão esquerda (6) no cubo de montagem esquerdo (4). Instale o trinco sem travamento esquerdo (3) no cubo de montagem direito (2).

3. Instale o trinco sem travamento direito (1) no cubo de montagem esquerdo (4).

REMOÇÃO

1. Remova o acessório removível pressionando o botão de liberação de cada lado e puxando as alavancas do trinco para trás. Levante a parte de trás do acessório para remover o suporte dos pontos de acoplamento dianteiros.
2. Veja Figura 2 . Remova o parafuso (1) e a arruela (2) do trinco que está sendo substituído. Reserve o parafuso e a arruela para a instalação.

NOTA

Alguns acessórios têm **duas** arruelas para cada lado. Reserve as duas.

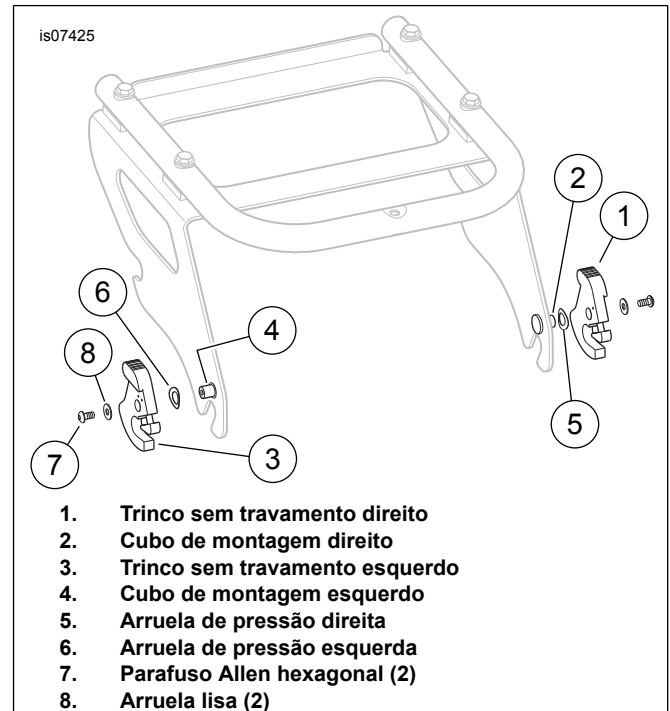


Figura 1. Troca do trinco (a configuração mostrada é antes da troca)

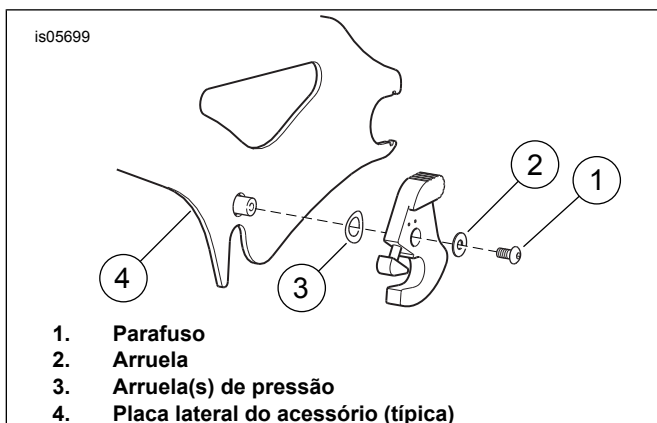


Figura 2. Remova o trinco (a instalação mostrada é a externa direita)

INSTALAÇÃO

Tabela 1. Tabela de instalação

Modelo	Adaptação	Acessório removível*	Instalação
Sportster	1994 a 2003	Kit da placa lateral	Ver Figura 7, Instalação interna direita (relevo escondido)
	2004 e posteriores	Kit da placa lateral	Ver Figura 8, Troca de trinco e instalação interna direita
	1994 e posteriores	Kit de suporte sem passageiro	Ver Figura 7, Instalação interna direita (relevo escondido)
Softail	1984 e posteriores	Kit da placa lateral	Ver Figura 7, Instalação interna direita (relevo escondido)
	1984 e posteriores (exceto FXCW/C)	Kit de suporte sem passageiro	Ver Figura 7, Instalação interna direita (relevo escondido)
	2006 e posteriores (exceto FLS/FXS 2011 e posteriores)	Kit de sissy bar de uma peça	Ver Figura 7, Instalação interna direita (relevo escondido)
	FLS/FXS 2011 e posteriores	Kit de sissy bar de uma peça	Ver Figura 6, Instalação interna esquerda
	2000 e posteriores	Tour-Pak (com ou sem passageiro)	Ver Figura 6, Instalação interna esquerda
Dyna	1996 e posteriores (incluindo FXDWG 1993 e posteriores) (exceto FLD 2012 e posteriores)	Kit da placa lateral	Ver Figura 7, Instalação interna direita (relevo escondido)
	FLD 2012 e posteriores	Kit da placa lateral	Ver Figura 6, Instalação interna esquerda
	2006 e posteriores	Kit de sissy bar de uma peça Kit de suporte sem passageiro	Ver Figura 7, Instalação interna direita (relevo escondido) Ver Figura 7, Instalação interna direita (relevo escondido)
Touring	2009 — posteriores	Kit de sissy bar vertical	Ver Figura 6, Instalação interna esquerda
		Kit de suporte de bagageiro com passageiro	Ver Figura 4, Instalação interna esquerda, OU Figura 3, Instalação externa direita
		Suporte do Tour-Pak com passageiro	Ver Figura 3, Instalação externa direita
	1994 a 2008	Kit de sissy bar vertical	Ver Figura 3, Instalação externa direita
	1997 a 2008	Kit de suporte de bagageiro com passageiro	Ver Figura 1, Troca de trinco E Figura 5, Instalação interna direita
		Kit de suporte de bagageiro sem passageiro	Ver Figura 3, Instalação externa direita
		Suporte do Tour-Pak com passageiro	Ver Figura 1, Troca de trinco E Figura 5, Instalação interna direita
Suporte do Tour-Pak sem passageiro		Ver Figura 1, Troca de trinco E Ver Figura 4, Instalação externa esquerda, OU	

* Para obter os números de peça dos acessórios removíveis, consulte o catálogo de P&A.

Veja Figura 9 . Dependendo do acessório removível instalado, as posições do relevo (A) e dos rebaixos (B) são usadas como espaçadores ou montagens de ponto de acoplamento. Verifique

se o trinco de travamento está posicionado de modo que haja acesso à chave para destravar o trinco.

NOTA

Verifique se o trinco de travamento está na posição destravada antes da instalação. Não deixe a chave inserida no trinco de travamento durante a montagem.

Os estilos dos acessórios removíveis podem ser diferentes das ilustrações.

Instalação externa direita

NOTA

Verifique se o trinco direito externo gira no sentido horário para fechar (sentido anti-horário para abrir). Se não, veja a **instalação externa esquerda**.

1. Remova o trinco sem travamento direito.
2. Veja Figura 3. Instale a arruela de pressão original (2) no cubo de montagem.

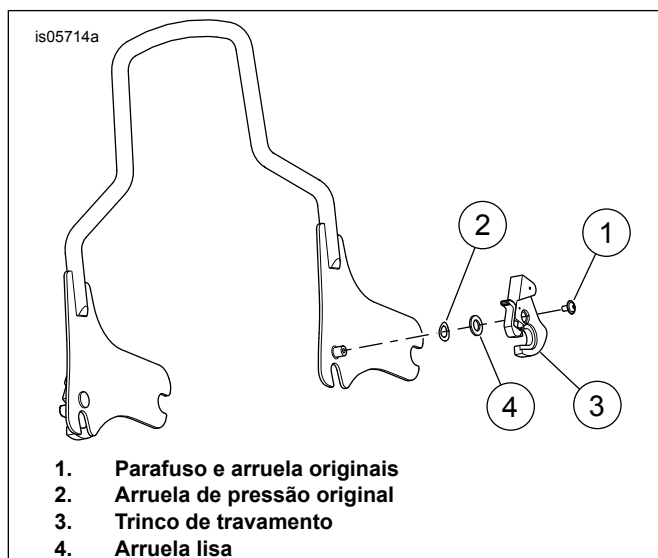


Figura 3. Instalação externa direita

3. Instale a arruela lisa (4) do kit no cubo de montagem.
4. Instale o trinco com o relevo **de costas** para a placa lateral direita externa.
5. Instale o parafuso e a arruela originais (1).
6. Aperte o parafuso.
Torque: 3,4–4,5 N·m (30–40 **in-lbs**) *Parafuso Allen hexagonal*

Instalação externa esquerda

NOTA

Verifique se o trinco esquerdo externo gira no sentido horário para fechar (sentido anti-horário para abrir). Se não, veja a **instalação externa direita**.

1. Veja Figura 4. Remova o trinco sem travamento esquerdo e descarte-o.

2. Instale a arruela lisa (5) do kit sobre a arruela de pressão no cubo de montagem esquerdo.
3. Instale o trinco de travamento (3) no cubo de montagem esquerdo com o relevo **de costas** para a placa lateral.
4. Instale o parafuso (1) e a arruela (2) originais.
5. Aperte o parafuso.
Torque: 3,4–4,5 N·m (30–40 **in-lbs**) *Parafuso Allen hexagonal*

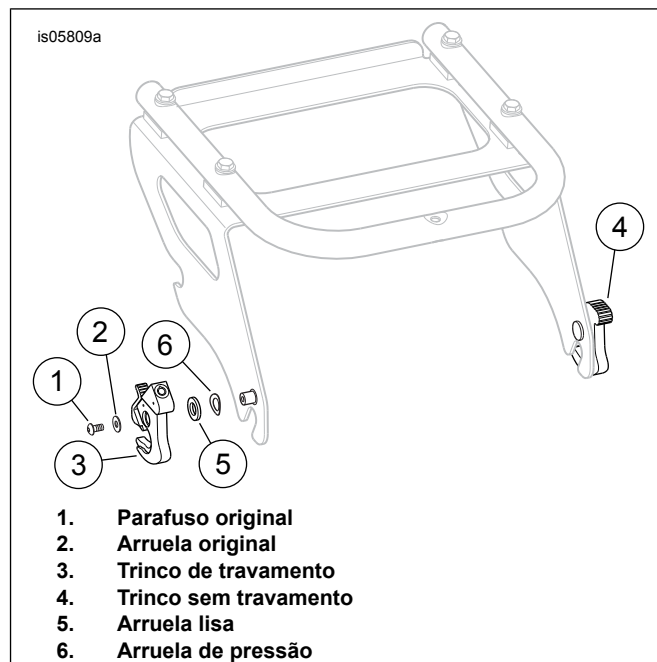


Figura 4. Instalação externa esquerda

Instalação interna direita

1. Veja Figura 5. Remova o trinco sem travamento direito e descarte-o.
2. Instale a arruela lisa (4) do kit sobre a arruela de pressão no cubo de montagem direito.
3. Instale o trinco com o relevo **de costas** para a placa lateral.
4. Instale o parafuso e a arruela originais (1).
5. Aperte o parafuso.
Torque: 3,4–4,5 N·m (30–40 **in-lbs**) *Parafuso Allen hexagonal*

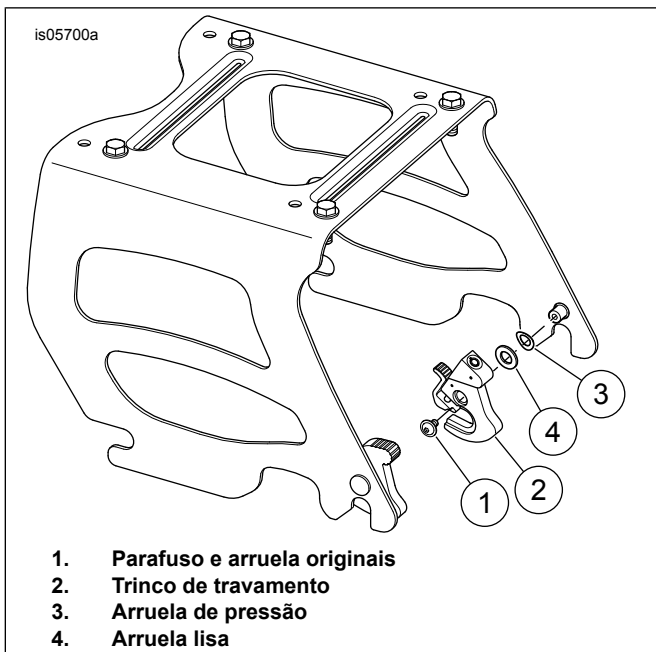


Figura 5. Instalação interna direita

Instalação interna esquerda

1. Remova o trinco sem travamento esquerdo.
2. Veja Figura 6 . Instale a arruela de pressão (3) no cubo de montagem esquerdo.
3. Instale a arruela lisa (4) do kit no cubo de montagem.
4. Instale o trinco com relevo **de costas** para a placa lateral esquerda interna.
5. Instale o parafuso e a arruela originais (1).
6. Aperte o parafuso.
Torque: 3,4–4,5 N·m (30–40 **in-lbs**) *Parafuso Allen hexagonal*

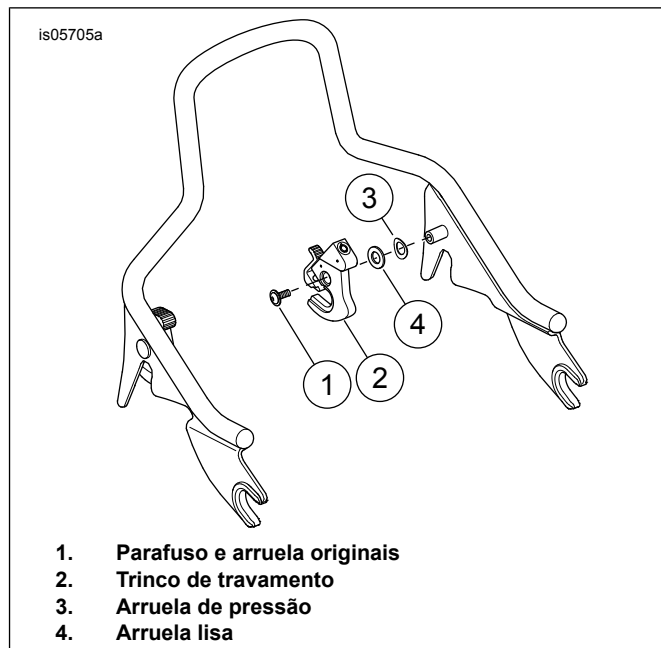


Figura 6. Instalação interna esquerda

Instalação interna direita (relevo escondido)

1. Veja Figura 7 . Remova o trinco sem travamento direito. Deixe a arruela de pressão direita no cubo de montagem direito.
2. Instale o trinco de travamento com o relevo **de frente** para a placa lateral direita. **NÃO** use o espaçador do kit.
3. Instale o parafuso e a arruela originais.
4. Aperte o parafuso.
Torque: 3,4–4,5 N·m (30–40 **in-lbs**) *Parafuso Allen hexagonal*

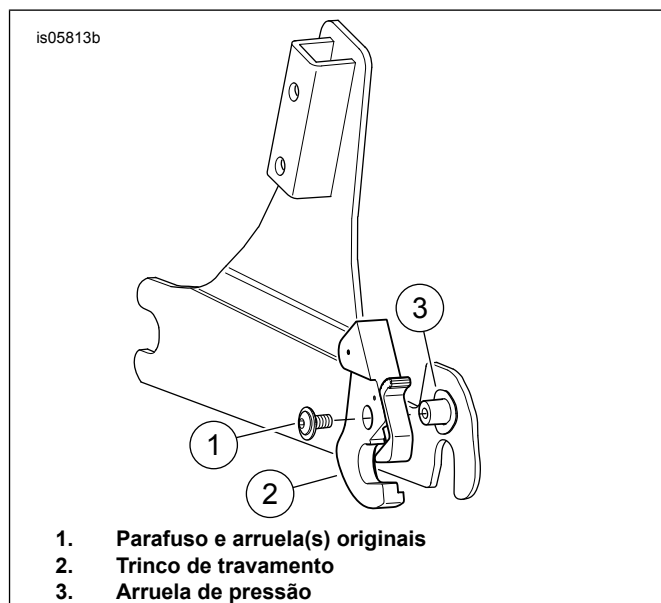


Figura 7. Instalação interna direita (relevo escondido)

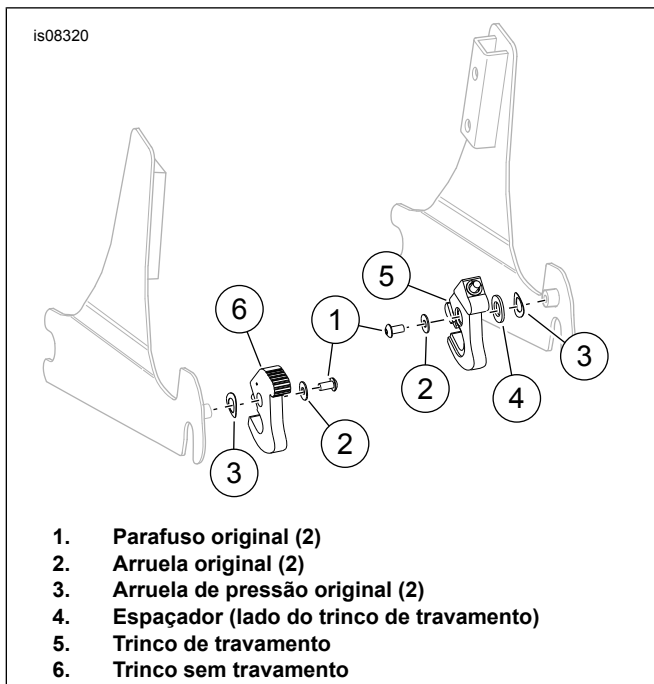


Figura 8. Instalação interna direita

OPERAÇÃO

Como trancar e destrancar o trinco

NOTA

Certifique-se de que a chave não está no trinco durante a instalação do acessório removível.

A chave não é necessária para trancar o trinco.

1. **Como trancar o trinco:** veja Figura 9 . Quando o acessório removível estiver instalado, empurre a trava operada por mola (C).

NOTA

Mantenha a chave (3) alinhada com o pino do botão de liberação (D) ao destrancar o trinco. Evite entortar ou quebrar a chave ou o eixo.

2. **Como destrancar o trinco:** insira a chave na trava e gire-a suavemente no sentido horário 1/8 de volta. Gire a chave no sentido anti-horário 1/8 de volta e remova a chave.

PEÇAS DE REPOSIÇÃO

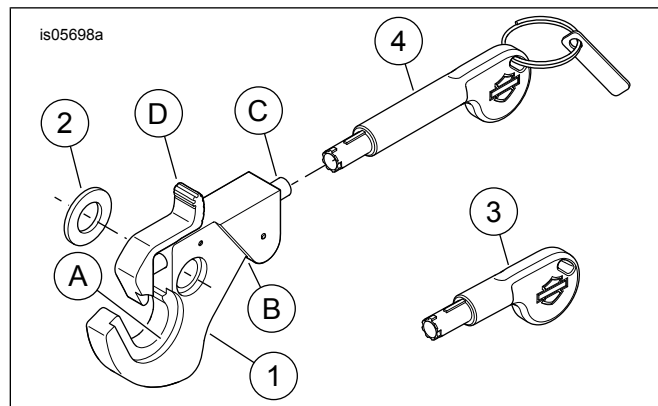


Figura 9. Peças de reposição: Kits de trava removível

Tabela 2. Peças de reposição: Kits de trava removível

Item	Descrição (quantidade)	Número de peça
Kit número 90300086		
1	Trinco, trava, preto (2)	Não se vende separadamente
2	Arruela lisa (2)	Não se vende separadamente
3	Chave, curta (1)	Não se vende separadamente
4	Chave, longa (1)	Não se vende separadamente
Kit número 90300087		
1	Trinco, trava, cromado (2)	Não se vende separadamente
2	Arruela lisa (2)	Não se vende separadamente
3	Chave, curta (1)	Não se vende separadamente
4	Chave, longa (1)	Não se vende separadamente
Itens mencionados no texto:		
A	Relevo	
B	Rebaixo (2)	
C	Trava, operada por mola	
D	Botão de desengate	

PROGRAMA DE REPOSIÇÃO DE CHAVES DA HARLEY-DAVIDSON

Reposição da chave

NOTA

- Sempre separe as chaves das etiquetas das chaves.
- Copie o número da chave no espaço fornecido.
- Guarde esse documento em um lugar seguro.

As chaves de reposição só podem ser obtidas por meio de uma concessionária autorizada Harley-Davidson.

As chaves de reposição são vendidas em pares. (Uma chave curta e uma chave longa juntas em um chaveiro.) O código da chave é necessário para saber o número da peça a ser encomendada.

Número da chave Harley-Davidson: _____

D a t a d a c o m p r a : _____

Tabela 3.

Código da Chave	Número de peça da H-D
2391	90300178
2392	90300179
2393	90300180
2394	90300181
2395	90300182
2396	90300183
2397	90300184
2398	90300185