



## ชุดล็อกแบบถอดได้

### ทั่วไป

#### หมายเลขชุดอุปกรณ์

90300086, 90300087

#### รุ่น

สำหรับข้อมูลความเหมาะสมของรุ่น โปรดดูแคตตาล็อกขายปลีก P&A หรือในส่วนอะไหล่และอุปกรณ์ตกแต่งของ [www.harley-davidson.com](http://www.harley-davidson.com) (ภาษาอังกฤษเท่านั้น)

ตรวจสอบว่าเอกสารคำแนะนำที่ใช้เป็นเอกสารเวอร์ชันล่าสุด มีจำหน่ายที่: [h-d.com/isheets](http://h-d.com/isheets)

ติดต่อศูนย์บริการลูกค้า Harley-Davidson ที่ 1-800-258-2464 (สหรัฐอเมริกา) หรือ 1-414-343-4056

#### ข้อกำหนดในการติดตั้ง

คุณจะต้องมี การซื้อชิ้นส่วนและอุปกรณ์เสริมแยก เพื่อติดตั้งชุดอุปกรณ์นิบรอมอเตอร์ไซค์อย่างเหมาะสม หากต้องการดูชิ้นส่วนหรืออุปกรณ์ที่จำเป็นสำหรับบางรุ่น โปรดดูที่แคตตาล็อกขายปลีก P&A หรือรายการใน [www.harley-davidson.com](http://www.harley-davidson.com) (ภาษาอังกฤษเท่านั้น)

#### หมายเหตุ

ใช้สลักหนึ่งตัวต่อการติดตั้งอุปกรณ์เสริมหนึ่งชิ้น มีสลักให้อีกหนึ่งตัวสำหรับอุปกรณ์เสริมเพิ่มเติม

#### เนื้อหาเกี่ยวกับชุดอุปกรณ์

ดูรูปภาพ 9 และ ตาราง 2

#### การเตรียมการ

1. โปรดดู ตาราง 1 เพื่อพิจารณาการกำหนดค่าการติดตั้งสำหรับรุ่นปี และประเภทเฉพาะนั้นๆ

#### การสลัปล็อก

ในรุ่นและอุปกรณ์ตกแต่งเฉพาะ ก่อนอื่นให้สลัปล็อกแบบไม่มีล็อกด้านซ้ายและขวา (ดู ตาราง 1 เพื่อพิจารณาว่าแนะนำสำหรับคุณ) การทำเช่นนี้จะเปลี่ยนการเคลื่อนที่ตามเข็มและทวนเข็มนาฬิกาเพื่อติดหรือถอดอุปกรณ์ตกแต่ง ในการเปลี่ยนการหมุนสลัก กลไกล็อกจะหันไปทางส่วนท้ายของยานพาหนะและช่วยให้คุณสอดกุญแจได้ง่ายขึ้น

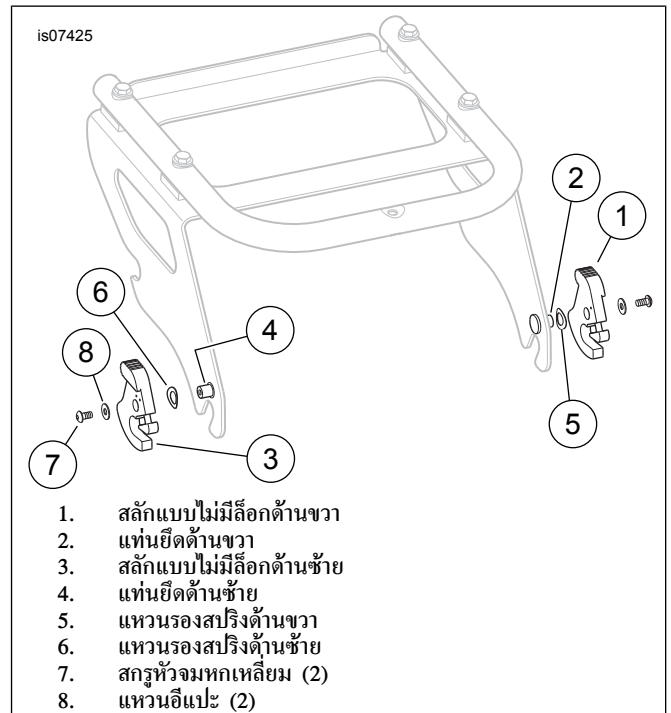
1. ดู รูปภาพ 1 ถอดสลักแบบไม่มีล็อกด้านขวา (1) วางแหวนรองสปริงด้านขวา (5) ไว้บนแท่นยึดด้านขวา (2)
2. ถอดสลักแบบไม่มีล็อกด้านซ้าย (3) วางแหวนรองสปริงด้านซ้าย (6) ไว้บนแท่นยึดด้านซ้าย (4) ติดตั้งสลักแบบไม่มีล็อกด้านซ้าย (3) ที่ด้านขวาของแท่นยึด (2)
3. ติดตั้งสลักแบบไม่มีล็อกด้านขวา (1) ที่ด้านซ้ายของแท่นยึด (4)

#### การถอด

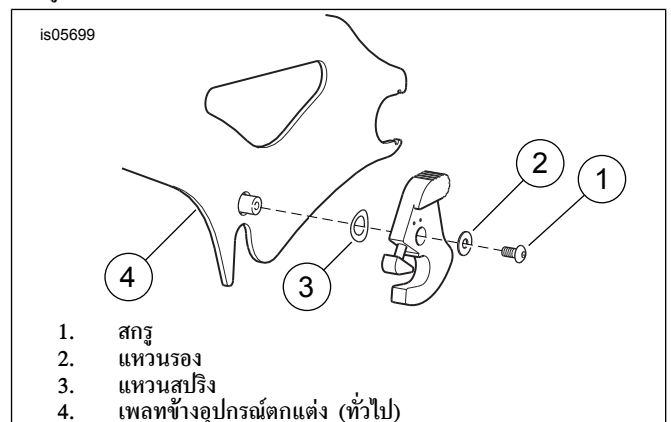
1. ถอดอุปกรณ์ตกแต่งแบบถอดได้โดยการกดที่ปุ่มคลายที่แต่ละด้านเพื่อคืนสลักกลับ ยกด้านหลังของอุปกรณ์ตกแต่งขึ้นเพื่อถอดรางสัมนาออกจากจุดเชื่อมด้านหน้า
2. ดูรูปภาพ 2 ถอดสกรู (1) และแหวนรอง (2) จากสลักที่เปลี่ยนเก็บสกรูและแหวนรองสำหรับติดตั้ง

#### หมายเหตุ

อุปกรณ์ตกแต่งจะมีแหวนรอง สอง อันในแต่ละด้าน เก็บไว้ทั้งสองอัน



รูปภาพ 1 การสลัปล็อก (ก่อนที่จะสลักการกำหนดค่าที่แสดง)



รูปภาพ 2 ถอดสลัก (การติดตั้งด้านขวานอกที่แสดง)

ตาราง 1 ตารางติดตั้ง

โมเดล	ความเหมาะสม	สามารถถอดออกได้*	การติดตั้ง
Sportster	1994 - 2003	ชุดอุปกรณ์เพลทข้าง	ดูรูป 7 การติดตั้งด้านขวาใน (ตัวคลายซ่อนอยู่)
	2004 - หลังจากนั้น	ชุดอุปกรณ์เพลทข้าง	ดูรูป 8 การสลับสลักและการติดตั้งด้านขวาใน
	1994 - หลังจากนั้น	ชุดอุปกรณ์รางสัณหาระเดี่ยว	ดูรูป 7 การติดตั้งด้านขวาใน (ตัวคลายซ่อนอยู่)
Softail	1984 - หลังจากนั้น	ชุดอุปกรณ์เพลทข้าง	ดูรูป 7 การติดตั้งด้านขวาใน (ตัวคลายซ่อนอยู่)
	1984 - หลังจากนั้น (ยกเว้น FXCW /C)	ชุดอุปกรณ์รางสัณหาระเดี่ยว	ดูรูป 7 การติดตั้งด้านขวาใน (ตัวคลายซ่อนอยู่)
	2006 - หลังจากนั้น (ยกเว้น FLS/FXS ปี 2011 - หลังจากนั้น)	ชุดอุปกรณ์บาร์แชสซีแบบชั้นเดียว	ดูรูป 7 การติดตั้งด้านขวาใน (ตัวคลายซ่อนอยู่)
	FLS/FXS ปี 2011 - หลังจากนั้น	ชุดอุปกรณ์บาร์แชสซีแบบชั้นเดียว	ดูรูป 6 การติดตั้งด้านซ้ายใน
	2000 - หลังจากนั้น	Tour-Pak (2-Up หรือ Solo)	ดูรูป 6 การติดตั้งด้านซ้ายใน
Dyna	1996 - หลังจากนั้น (รวมถึง EXDWG ปี 1993 - หลังจากนั้น) (ยกเว้น FLD ปี 2012 - หลังจากนั้น)	ชุดอุปกรณ์เพลทข้าง	ดูรูป 7 การติดตั้งด้านขวาใน (ตัวคลายซ่อนอยู่)
	FLD ปี 2012 - หลังจากนั้น	ชุดอุปกรณ์เพลทข้าง	ดูรูป 6 การติดตั้งด้านซ้ายใน
	2006 - หลังจากนั้น	ชุดอุปกรณ์บาร์แชสซีแบบชั้นเดียว	ดูรูป 7 การติดตั้งด้านขวาใน (ตัวคลายซ่อนอยู่)
		ชุดอุปกรณ์รางสัณหาระเดี่ยว	ดูรูป 7 การติดตั้งด้านขวาใน (ตัวคลายซ่อนอยู่)
Touring	2009 - หลังจากนั้น	ชุดอุปกรณ์บาร์แชสซีแบบ Upright	ดูรูป 6 การติดตั้งด้านซ้ายใน
		ชุดอุปกรณ์รางกระเป่าสัณหาระ Two-Up	ดูรูปที่ 4 การติดตั้งด้านซ้ายใน หรือ รูปที่ 3 การติดตั้งด้านขวาใน
		รางสัณหาระ Two-Up Tour-Pak	ดูรูปที่ 3 การติดตั้งด้านขวาใน
	1994 - 2008	ชุดอุปกรณ์บาร์แชสซีแบบ Upright	ดูรูปที่ 3 การติดตั้งด้านขวาใน
	1997 - 2008	ชุดอุปกรณ์รางกระเป่าสัณหาระ Two-Up	ดูรูปที่ 1 การสลับสลักและ รูปที่ 5 การติดตั้งด้านขวาใน
		ชุดอุปกรณ์รางสัณหาระ Solo	ดูรูปที่ 3 การติดตั้งด้านขวาใน
		รางสัณหาระ Two-Up Tour-Pak	ดูรูปที่ 1 การสลับสลักและ รูปที่ 5 การติดตั้งด้านขวาใน
รางสัณหาระ Solo Tour-Pak		ดูรูปที่ 1 การสลับสลักและ รูปที่ 4 การติดตั้งด้านซ้ายใน	

\*สำหรับหมายเลขชิ้นส่วนที่ถอดได้ โปรดดูแคตตาล็อก P&A

ดู รูปภาพ 9 ขึ้นอยู่กับชิ้นส่วนที่ถอดได้ที่ติดตั้ง ตำแหน่งของตัวคลาย (A) และอันเดอริกท์ (B) จะใช้เป็นจุดยึดแหวนรองหรือจุดต่อเชื่อม ตรวจสอบว่าสลักล็อกอยู่ในตำแหน่งที่เหมาะสม เพื่อให้สามารถสอดกุญแจเพื่อปลดสลักล็อก

หมายเหตุ

ตรวจสอบว่าสลักล็อกอยู่ในตำแหน่งปลดล็อกก่อนจะติดตั้ง อย่าเสียบกุญแจทิ้งไว้ในสลักล็อกระหว่างการประกอบ

สไตล์การถอดอาจแตกต่างจากภาพที่แสดง

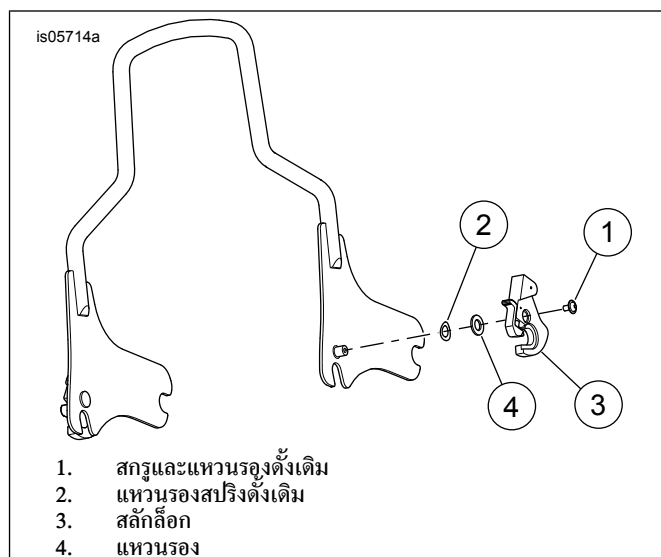
### การติดตั้งด้านขวาใน

หมายเหตุ

ตรวจสอบว่าสลักด้านขวาในหมุนตามเข็มนาฬิกาไปที่ตำแหน่งปิด (ทวนเข็มนาฬิกาที่ตำแหน่งเปิด) ถ้าไม่ใช่ โปรดดู การติดตั้งที่ด้านซ้ายใน

1. ถอดสลักแบบไม่มีล็อกด้านขวา

2. ดู รูปภาพ 3 ติดตั้งแหวนรองสปริงกึ่งเดิม (2) ลงบนแท่นยึด



รูปภาพ 3 การติดตั้งด้านขวาใน

3. ติดตั้งแหวนรองแบน (4) จากชุดอุปกรณ์บนแท่นยึด

4. ติดตั้งสลักโดยให้ตัวคลายหัน ออก จากเพลทข้างด้านขวาใน

5. ติดตั้งสกรูและแหวนรองดั้งเดิม (1)

6. ขันสกรู

แรงบิด: 3.4–4.5 N⋅m (30–40 in-lbs) สกรูหัวจมทกเหลี่ยม

### การติดตั้งด้านซ้ายนอก

หมายเหตุ

ตรวจสอบว่าสลักด้านซ้ายนอกหมุนตามเข็มนาฬิกาจากตำแหน่งปิด (ทวนเข็มนาฬิกาจากตำแหน่งเปิด) ถ้าไม่ใช่ โปรดดู การติดตั้งด้านขวา

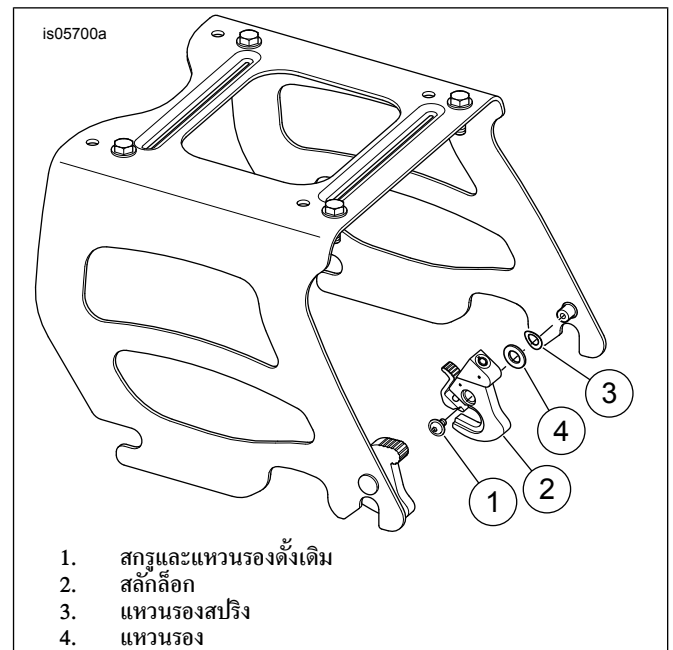
1. ดู รูปภาพ 4 ถอดสลักแบบไม่มีล็อกและทิ้งไป
2. ติดตั้งแหวนรองแบน (5) จากชุดอุปกรณ์บนแหวนรองสปริงที่ด้านซ้ายของแท่นยึด
3. ติดตั้งสลักยึด (3) ที่แท่นยึดด้านซ้ายโดยให้ตัวคลายหัน ออก จากเพลาข้าง
4. ใส่สกรู (1) และแหวนรอง (2) ดั้งเดิม
5. ขันสกรู  
แรงบิด: 3.4–4.5 N⋅m (30–40 in-lbs) สกรูหัวจมทกเหลี่ยม



รูปภาพ 4 การติดตั้งด้านซ้ายนอก

### การติดตั้งด้านขวาใน

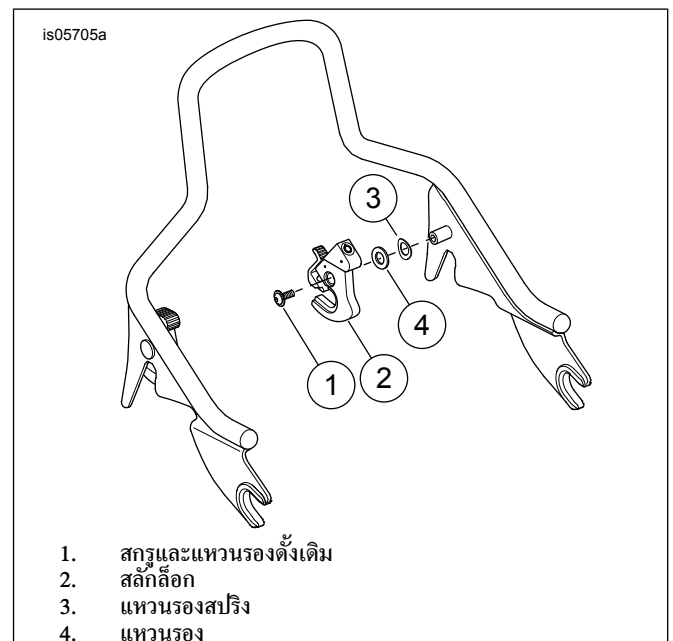
1. ดู รูปภาพ 5 ถอดสลักแบบไม่มีล็อกด้านขวาและทิ้งไป
2. ติดตั้งแหวนรองแบน (4) จากชุดอุปกรณ์บนแหวนรองสปริงที่ด้านขวาของแท่นยึด
3. ติดตั้งสลักโดยให้ตัวคลายหัน ออก จากเพลาข้างด้านซ้ายใน
4. ติดตั้งสกรูและแหวนรองดั้งเดิม (1)
5. ขันสกรู  
แรงบิด: 3.4–4.5 N⋅m (30–40 in-lbs) สกรูหัวจมทกเหลี่ยม



รูปภาพ 5 การติดตั้งด้านขวาใน

### การติดตั้งด้านซ้ายใน

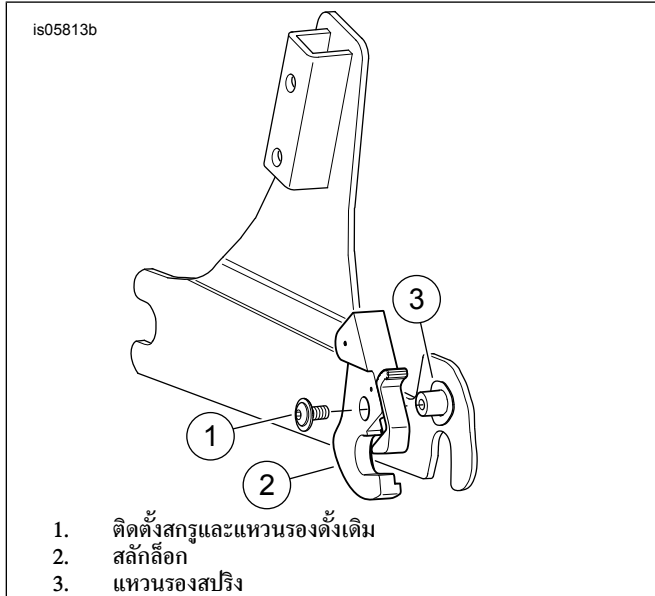
1. ถอดสลักแบบไม่มีล็อกด้านซ้าย
2. ดู รูปภาพ 6 ติดตั้งแหวนรองสปริง (3) ที่ด้านซ้ายของแท่นยึด
3. ติดตั้งแหวนรองแบน (4) จากชุดอุปกรณ์บนแท่นยึด
4. ติดตั้งสลักโดยให้ตัวคลายหัน ออก จากเพลาข้างด้านซ้ายใน
5. ติดตั้งสกรูและแหวนรองดั้งเดิม (1)
6. ขันสกรู  
แรงบิด: 3.4–4.5 N⋅m (30–40 in-lbs) สกรูหัวจมทกเหลี่ยม



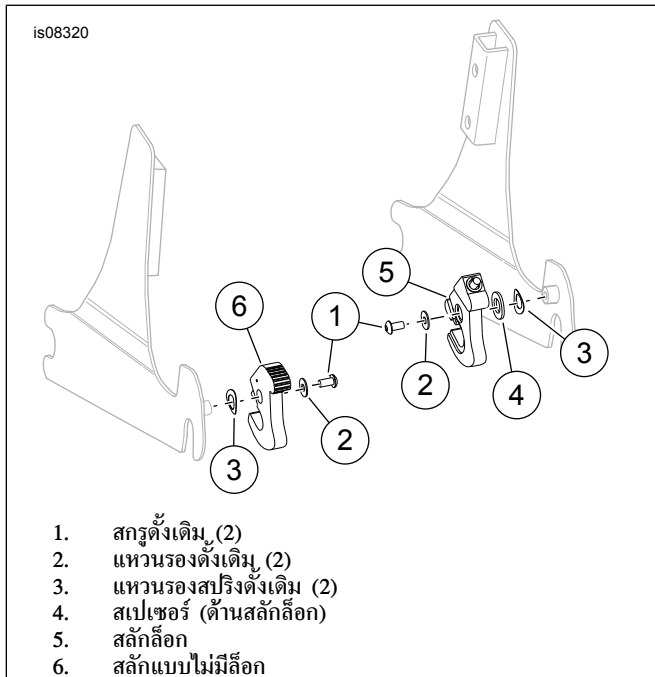
รูปภาพ 6 การติดตั้งด้านซ้ายใน

## การติดตั้งด้านขวา (ซ่อนตัวคลาย)

- ดู รูปภาพ 7 ถอดสลักแบบไม่มีล็อกด้านขวา วางแหวนรองสปริงด้านขวาบนแท่นยึดด้านขวา
- ติดตั้งสลักล็อกโดยให้ตัวคลายหัน ออก จากเฟลทข้างขวา อย่าใช้สเปเซอร์จากชุดอุปกรณ์
- ติดตั้งสกรูและแหวนรองดั้งเดิม
- ขันสกรู  
แรงบิด: 3.4–4.5 N⋅m (30–40 in-lbs) สกรูหัวจมหกเหลี่ยม



รูปภาพ 7 การติดตั้งด้านขวา (ซ่อนตัวคลาย)



รูปภาพ 8 การติดตั้งด้านขวาใน

## การดำเนินงาน

### การล็อกและคลายล็อกสลัก

หมายเหตุ

ตรวจสอบให้แน่ใจว่ากุญแจไม่อยู่ในสลักระหว่างการติดตั้งส่วนที่ถอดได้  
ไม่จำเป็นต้องใช้กุญแจเพื่อล็อกสลัก

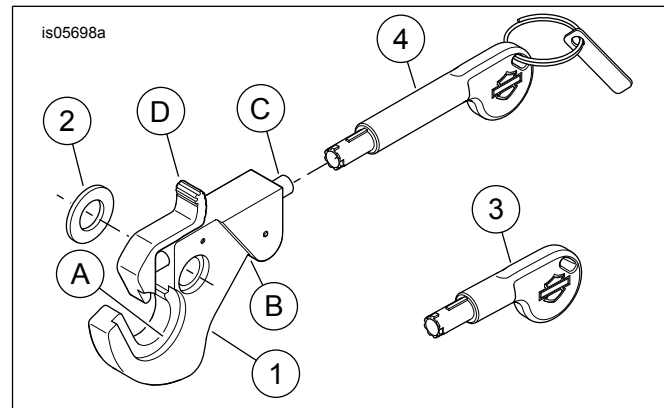
- การล็อกสลัก: ดู รูปภาพ 9 เมื่อติดตั้งชิ้นส่วนที่ถอดได้แล้ว กั้นสปริงเพื่อให้ล็อก (C) ทำงาน

หมายเหตุ

ตรวจสอบให้กุญแจ (3) อยู่ตรงกับปุ่มคลาย (D) เมื่อคลายสลัก ระวังไม่ให้กุญแจหรือเฟลาจหรือหัก

- การปลดล็อกสลัก: เสียบกุญแจเข้าไปในล็อกและหมุนตามเข็มนาฬิกา 1/8 รอบ หมุนกุญแจตามเข็มนาฬิกา 1/8 รอบ และถอดกุญแจออก

### อะไหล่สำรอง



รูปภาพ 9 อะไหล่สำรอง: ชุดอุปกรณ์ล็อกแบบถอดได้

ตาราง 2 อะไหล่สำรอง: ชุดอุปกรณ์ล็อกแบบถอดได้

รายการ	คำอธิบาย (จำนวน)	หมายเลขชิ้นส่วน
หมายเลขชุดอุปกรณ์ 90300086		
1	สลัก, ล็อก, สีด้า (2)	ไม่มีจำหน่ายแยก
2	แหวนอแปะ (2)	ไม่มีจำหน่ายแยก
3	กุญแจ, สัน (1)	ไม่มีจำหน่ายแยก
4	กุญแจ, สัน (1)	ไม่มีจำหน่ายแยก
หมายเลขชุดอุปกรณ์ 90300087		
1	สลัก, ล็อก, โครเมียม (2)	ไม่มีจำหน่ายแยก
2	แหวนอแปะ (2)	ไม่มีจำหน่ายแยก
3	กุญแจ, สัน (1)	ไม่มีจำหน่ายแยก
4	กุญแจ, สัน (1)	ไม่มีจำหน่ายแยก
รายการอ้างอิงในข้อความ:		
ก	คลาย	
ข	อินเตอร์คัท (2)	
ค	ล็อก, ทำงานด้วยสปริง	
ง	ปุ่มปลด	

## โปรแกรมเปลี่ยนกุญแจ HARLEY-DAVIDSON

### การเปลี่ยนกุญแจ

หมายเหตุ

- แยกกุญแจและป้ายกุญแจออกจากกัน
- คัดลอกหมายเลขกุญแจในพื้นที่ที่จัดไว้ให้
- เก็บเอกสารนี้ในที่ปลอดภัย

กุญแจสำรองจะสามารถขอรับได้จากผู้จำหน่าย Harley-Davidson ที่ได้รับอนุญาตเท่านั้น

กุญแจสำรองจะขายเป็นคู่ (กุญแจยาวและสั้นอย่างละหนึ่งดอกที่อยู่คู่กัน) จำเป็นต้องทราบรหัสกุญแจเพื่อให้ทราบว่าต้องสั่งหมายเลขชิ้นส่วนใด

หมายเลขกุญแจ Harley-Davidson: \_\_\_\_\_

วันที่ซื้อ: \_\_\_\_\_

ตาราง 3

รหัสกุญแจ	หมายเลขชิ้นส่วน H-D
2391	90300178
2392	90300179
2393	90300180
2394	90300181
2395	90300182
2396	90300183
2397	90300184
2398	90300185