



LCD-ÖLJYN LÄMPÖTILA/TASO MITTATIKKU

YLEISTÄ

Osanumerot

Kromi: 63004-09B, 63002-09B, 62955-09B, 62946-09B, 62974-09A, 62700005A, 62700009, 62700180A

Musta: 63030-09B, 63055-09B, 63131-09B, 63065-09B, 62700011A, 62700194A

Mittatikun huoltosarja (vaihtoakulla): 91800066A

Mallit

Mallien sovitustiedot ovat P&A-myyntiuiettelossa ja sivun www.harley-davidson.com Parts and Accessories (Osat ja lisävarusteet) -osiossa (vain englanniksi).

Sarjan sisältö

▲ VAROITUS



Sisältää joko nappi- tai kolikkokennoakun. Vaarallinen nieltynä voi johtaa kuolemaan tai vakavaan loukkaantumiseen. (13807a)

LCD-kokoonpanolle tai mittatikulle ei ole huolto-osia. Korvaava CR 2032 -akku (osa nro 66373-06) on ostettavissa erikseen kaikille öljyn lämpötilan/tason mittatikuille.

Mittatikkuhuoltosarja (osa nro 91800066), joka sisältää O-renkaat, ruuvit ja korvaavan CR 2032 -akun, on saatavana tietyille malleille (katso Taulukko 1 ja Kuva 3).

LCD-MITTATIKKU ASENNUS

1. Irrota alkuperäinen laitteen mittatikku täyttökaulasta.
2. **Kierteetön mittatikku:** Öljyä uuden LCD-mittatikun O-rengas kevyesti. Asenna mittatikku niin, että näyttöikkuna on: Työnnä mittatikku suoraan täyttökaulaan, kunnes se istuu.
 - a. vaakasuora
 - b. luettavissa vasemmalta oikealle,
 - c. palkki- ja Shield-logo vasemmalla (takana).
3. **Kierteitetty mittatikku:** Öljyä O-rengas kevyesti. Ruuvaa mittatikku vaihteistoon kuin OE-mittatikku. Jos näytön suunta on täysin istuessaan epätydyttävä, katso **näyttökulman säätäminen myöhemmin tässä ohjeessa kohdasta Näyttökulman säätäminen.**

HUOMAUTUS

Oikeiden lukemien varmistamiseksi mittatikun ON istuttava tukevasti laippaa vasten.

LCD-MITTATIKUN KÄYTTÖ JA HOITO

Mittatikun irrottaminen

Mittatikkukokoonpano on poistettava täyttökaulasta öljyn lisäämiseksi tai sisäisen akun huolloksi.

Öljyn lämpötilan ja tason näyttäminen

Katso Kuva 1 . Paina ja vapauta etupinnan kumipainike näyttääksesi:

- öljysäiliön öljyn lämpötila fahrenheit-asteina (°F).
- moottoriöljyn taso.

Näyttö sammuu automaattisesti noin kymmenen sekunnin kuluttua.

HUOMAUTUS

Älä täytä öljysäiliötä liian täyteen. Liika öljy voi päätyä ilmanpuhdistimeen ja aiheuttaa moottorivaurioita tai ongelmia moottorin toiminnassa. (00190b)

HUOMAUTUS

Öljyn tasoa ei voida mitata tarkasti:

- kylmällä moottorilla
- Nosta moottoripyörä pystyyn.
- kun moottori käy

2000-2004 Softail-malleissa, joissa on alkuperäinen mittatikku, öljytaso tarkistetaan moottoripyörän seisossa pystyasennossa (NOT nojaamalla jiffy-jalustaan).

2000 vuotta myöhemmissä Softail-malleissa, joissa on LCD-öljyn lämpötila/taso mittatikku, öljytason tarkastus on tehtävä moottoripyörällä tasaisella maalla, NOJAAMALLA jiffy-jalustaan.

Ennen ajoa tapahtuvaa öljynkorkeuden tarkastusta:

Kun moottoripyörä on tasaisella maalla, NOJAA jiffyyn jalusta :

- Oikea öljytaso olisi näytön 4-8 mukainen Kuva 1 , (baarit, joissa näkyy öljyn taso ja vilkkuva öljyn lämpötila, minkä jälkeen "COLD OIL" -viesti moottorin ollessa kylmä). ÄLÄ LISÄÄ ÖLJYÄ, jotta KYLMÄMOOTTORIN mittatikun KOKO-merkki saavutetaan.
- Jos öljytaso osoittaa kuten näytössä 9 (animoidut tasopalkit, joita seuraa "888 NO SENSOR" -koodi), mittatikun sisällä olevat johdot voidaan irrottaa tai vaurioitua. Katso kohta **Akku** myöhemmin näissä ohjeissa erottaa mittatikun ylä- ja alakokoonpanot. Jos akun vieressä oleva pieni pistoke on irronnut astiasta, liitä se uudelleen. Jos näkyvä johto on vaurioitunut, korjausta voidaan yrittää. Jos vaurioita ei näy, mittatikku on vaurioitunut sisäisesti ja se on vaihdettava.

Öljytason tarkastus käyttölämpötilassa: Aja moottoripyörällä, kunnes moottori saavuttaa normaalin käyttölämpötilan.

Softail-mallit: Moottoripyörän ollessa käyttämättömänä 1–2 minuuttia **PYSTY**-asennossa. Sammuta moottori. Nojaa jiffy-jalustaan.

Mallit PAITSI Softail: Joutokäynnillä 1–2 minuuttia moottoripyörän ollessa tasaisella alustalla, **NOJATEN HYPYJALUSTAAN**. Sammuta moottori.

- Öljyssä olevat kuplat voivat aiheuttaa epätarkkoja lukemia. Odota kaksi minuuttia, kunnes öljy laskeutuu ja kaikki kuplat tulevat pinnalle.
- Paina ja vapauta LCD-öljyn lämpötilan/tason mittatikun etupuolella oleva kumipainike, jotta öljysäiliön lämpötila ja öljytaso tulevat näkyviin. Oikea öljytaso olisi näytön 11-14 mukainen Kuva 1 , .
- Jos öljytaso osoittaa näytössä 10 tai 15 esitetyllä tavalla, katso käyttöohjeen kohdasta ÖLJYTASO KUUMA TARKISTUS käyttöohjeen asianmukaisesta öljyntäyttömenettelystä.

- Jos öljytaso osoittaa, kuten näytössä 9 (animoidut tasopalkit, joita seuraa "888 NO SENSOR" -koodi), mittatikku ei toimi oikein. Katso ajoa edeltävät **tarkastusohjeet** .

Näyttötilan vaihtaminen

Näytön muuttaminen luetuksi celsiusasteina (°C):

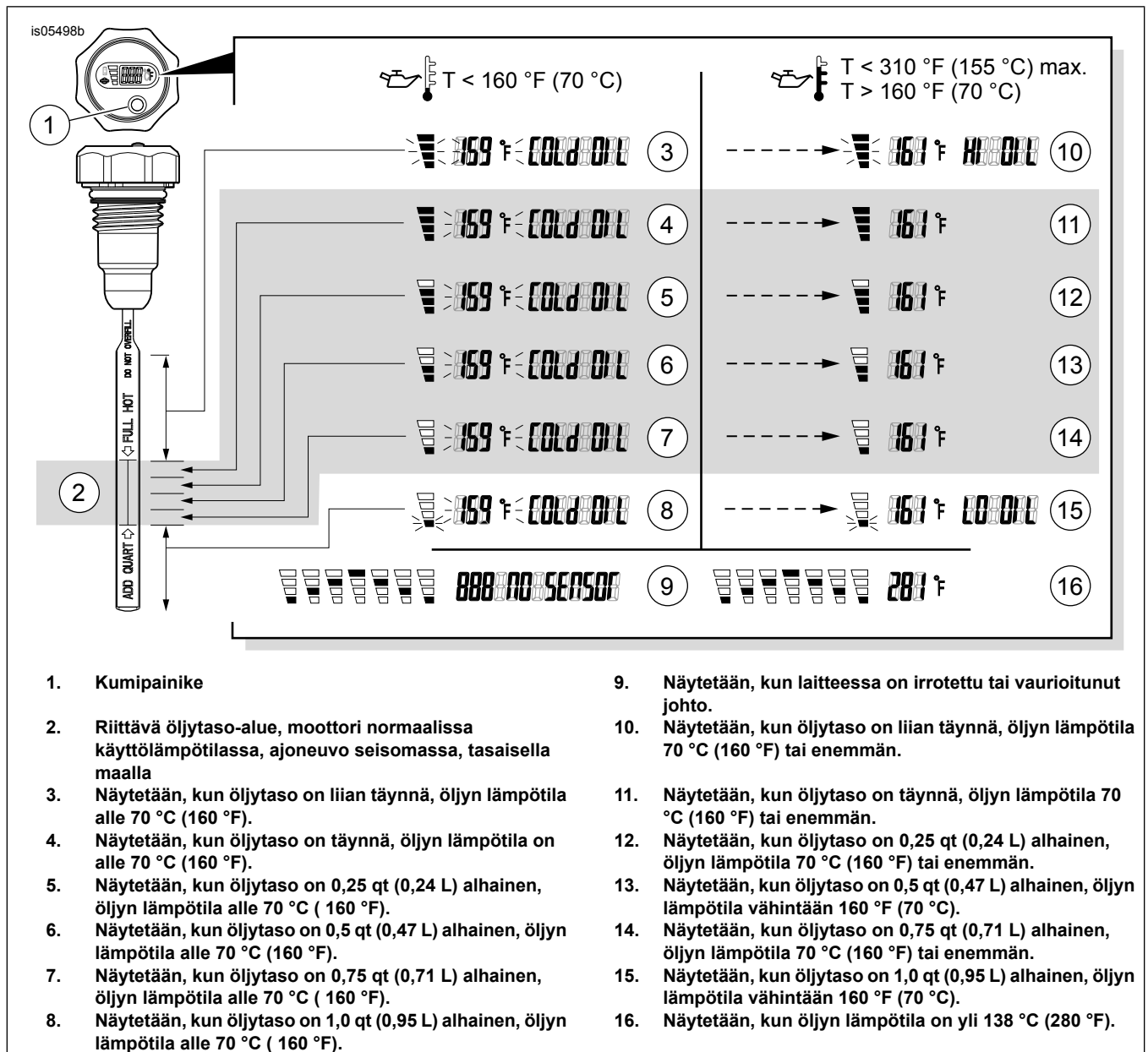
- Pidä painiketta painettuna noin viiden sekunnin ajan.
- Vapauta painike.

Siitä lähtien painikkeen painaminen ja vapauttaminen näyttää lämpötilan "°C".

Vaihda takaisin "°F"-näyttöön samalla tavalla.

Laajennettu lämpötila-/tasonäyttö

Paina painiketta kahdesti nopeasti, jotta näyttö pysyy päällä pitkään. Näyttö sammuu automaattisesti noin kahden minuutin kuluttua. Sammuta näyttö manuaalisesti aikaisemmin painamalla painiketta kerran.



Kuva 1. LCD-öljyn lämpötila/taso mittatikku

Näytä virheet

"888 NO SENSOR" -virhekoodi ja animoidut tasopalkit (Kuva 1 , näyttö 9) osoittavat irrotetun tai vaurioituneen johdon.

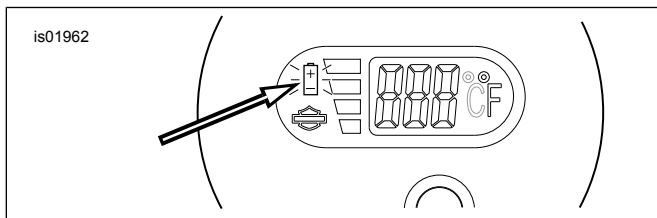
Kun mittatikun akun tehotaso laskee alle 2,4 V: n, LED-taustavalo sammuu ja akun symboli (katso Kuva 2) alkaa vilkkua.

HUOMAUTUS

Sisällä olevan elektroniikan vikaantumisen estämiseksi mittatikku ei mittaa öljytasoa kun öljyn lämpötila ylittää 138 °C (280 °F). Animoitujen tasopalkkien näyttö lämpötilan (Kuva 1 , näyttö 16) kanssa enintään 155 °C:n (310 °F) maksimilukemaan asti.

Korkea lämpötila ei vahingoita mittatikkua .

Tason mittauslukemat jatkuvat, kun öljyn lämpötila laskee alle 138 °C:n (280 °F).



Kuva 2. Akun symboli

Näyttökulman säätäminen

Kun LCD-öljyn lämpötilan/tason mittatikku asennetaan ensimmäisen kerran ja se on täysin paikallaan, näyttö on parhaiten suunnattu ajoneuvon suuntaisesti helppoa lukemista varten. **Kierteessä jos näyttöä kierretään sopimattomaan katselukulmaan**, toimi seuraavasti:

HUOMAUTUS

Katso Kuva 3 . Ole varovainen, kun erotat ylemmän näytön rungon (A) ja alemman mittatikun kokoonpanon (B).

1. Irrota näytön rungon alapuolelta neljä pientä ristipääruuvia (2).
2. Samalla kun varot rasittamasta johdotusta, vedä alempi mittatikkukokoonpano varovasti ulos ylemmästä näytön rungosta. Erota ylemmät ja alemmat kokoonpanot varovasti toisistaan.

HUOMAUTUS

Kierteitettyissä runkomalleissa alempi mittatikkukokoonpano voidaan kääntää suhteessa näytön ylärunkoon missä tahansa kahdeksasta asennosta. Valitse sijainti, joka suuntaa näytön parhaiten yhdensuuntaisesti.

3. Käännä alempi mittatikkukokoonpano sopivaan asentoon. Asenna varoen puristamasta johdotusta tai silikonitiivisterengasta. Asenna neljä ruuvia. Kiristä tiukasti.

Pariston vaihtaminen

Pitkäikäinen, vaihdettava CR 2032 -litiumakku antaa virtaa LCD-öljyn lämpötilanäytölle. Kun paristo on vaihdettava, käytä vain CR 2032 -akku.

- Korvaava CR 2032 -akku (osa nro 66373-06) on saatavana Harley-Davidson-jälleenmyyjältä. Nämä paristot ovat laajalti saatavilla myös paikallisissa akkupistokkeissa.
- Tietyt mallit edellyttävät Harley-Davidson-jälleenmyyjältä saatavan mittatikkupalvelusarjan (osa nro 91800066) ostamista. Tämä sarja sisältää O-renkaat, ruuvit ja korvaavan CR 2032 -akun (katso Kuva 3 ja Taulukko 1).

HUOMAUTUS

Lue seuraavat ohjeet ja varmista, että ymmärrät ne täysin ennen akun vaihtamista. Jos toimenpide on mielestäsi liian vaikea tai sinulla ei ole sen tekemiseen tarvittavia työkaluja, pyydä Harley-Davidson-jälleenmyyjää vaihtamaan akku. Virheellinen asennus voi vaurioittaa tuotetta. (00419b)

HUOMAUTUS

Katso Kuva 3 . Merkitse ylemmän näytön rungon (A) ja alemman (B) mittatikun osat ennen purkamista, jotta ne voidaan koota samaan pyörimissuuntaukseen. Ole varovainen erotellessasi kahta komponenttia.

1. Irrota näytön rungon alapuolelta neljä pientä ristipääruuvia (2).
2. Varo samalla rasittamasta johdotusta, vedä alempi kokoonpano varovasti ulos ylemmästä näytön rungosta. Erota ylemmät ja alemmat kokoonpanot varovasti toisistaan.
3. Huomioi akun suunta. Aseta työkalu varovasti akun (4) alle mekaanisella poiminnalla tai pienellä ruuvimeisselillä. Kankea akku varovasti irti ja hävitä se. Aseta uusi akku paikalleen kuvan osoittamalla tavalla. Paina akkua alas, kunnes se on istunut.

HUOMAUTUS

Jos sellainen on, irrota **ja vaihda** ohut punainen O-renkas (3).

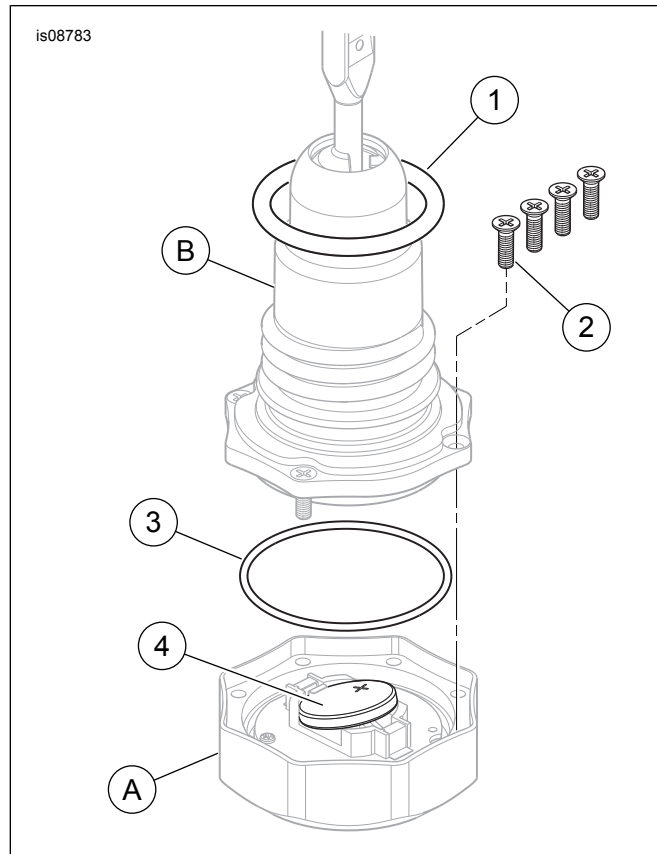
Ohut O-renkas voi tarttua jompaankumpaan osaan kokoonpanosta.

- Varmista, että olemassa oleva O-renkas on kokonaan poistettu, ennen kuin asennat **uuden** O-renkaan.
 - Aseta uusi ohut O-renkas varovasti alemmalle **kokoonpanoon (B)** ennen puolikkaiden kokoamista.
4. Kohdistaa alempi kokoonpano (B) ylävartaloon (A). Kokoa kaksi osaa samaan pyörimissuuntaan kuin ennen purkamista. Älä purista johdotusta tai ohutta O-rengasta. Asenna neljä ruuvia. Kiristä tiukasti.
 5. Jos sellainen on, poista **ja vaihda** paksu O-renkas (1) ennen mittatikun asentamista. Aseta mittatikku täyttökouluun.
 6. Tarkista oikea toiminta painamalla etupinnan kumipainiketta. Katso **LCD-mittatikkujen käyttö ja hoito**

Mittatikun huoltosarja

Taulukko 1. Mittatikun huoltosarja

Sarja	Kohde	Kuvaus (määrä)	Osanumero
Kit 91800066 Mittatikun huoltosarja	1	O-rengas, paksu (ei vaadi Softail- tai 2002-2006 Touring -malleissa)	Ei myytävänä erikseen
	2	Ruuvi, ristipää, erityinen (4)	Ei myytävänä erikseen
	3	O-Rengas, ohut (ei vaadita 2004-Later XL Sportster -malleissa)	Ei myytävänä erikseen
	4	Paristo (CR2032)	66376-06
Tekstissä mainitut kohteet.			
	A	Ylemmän näytön runko	
	B	Alempi mittatikkukokoonpano	



Kuva 3. Mittatikun huoltosarja

Nestekidenäytön luonne (LCD)

LCD-näytön luonteen vuoksi lukema ei näytä öljyn lämpötilaa oikein, kun se altistuu äärimmäisille lämpötiloille, jotka johtuvat lämmönsiirrosta voimansiirtokotelosta tai öljysäiliöstä.

Nämä äärimmäisyydet voivat tapahtua stop and go -liikenteessä ja / tai paraatikäytössä yhdistettynä korkeaan ympäristön (ulkoilman) lämpötilaan. Jos näin tapahtuu, ÄLÄ ole huolissasi. LCD ei ole vaurioitunut, Oikea toiminto palaa, kun LCD saavuttaa normaalin käyttölämpötilan.

Huomaa myös, että pitkäaikaisen suoran kirkkaan auringonvalon altistumisen jälkeen jotkut tai kaikki LCD-segmentit voivat tulla näkyviin, jolloin **lukeminen näyttää** virheelliseltä ilman, että kumipainiketta on painettu. Tämä ulkonäkö voidaan voittaa varjostamalla näyttöä, kunnes kasvojen lämpötila jäähtyy tarpeeksi oikean lukemisen saavuttamiseksi.