



INSTRUCTIONS

J03354

2016-08-22



KIT DE FEU DE BORD DE MARCHEPIED

GÉNÉRALITÉS

Numéro de kit

50743-04

Contenu du kit

Voir Figure 6 et Tableau 1

Modèles

Ce kit est conçu pour une utilisation sur tous les modèles équipés de marchepieds conducteur d'origine, sauf les modèles FLSTN/I de 2005.

Pour obtenir des informations sur la configuration des modèles, consulter le catalogue P&A de vente au détail ou la section Parts and Accessories (Pièces et accessoires) sur le site www.harley-davidson.com (en anglais uniquement).

REMARQUE

Cette fiche d'instructions renvoie aux informations contenues dans le manuel d'entretien. Un manuel d'entretien pour ce modèle de moto est disponible auprès d'un concessionnaire Harley-Davidson.

Exigences relatives à la pose

Modèles Touring de 2014 à 2016 : l'achat séparé de la rallonge de faisceau (no de pièce 69200722) est requis pour identifier le connecteur de circuit accessoire.

Modèles Touring à partir de 2017 : l'achat séparé de la rallonge de faisceau (no de pièce 69201599) est requis pour identifier le connecteur de circuit accessoire.

DÉPOSE

1. Déposer la selle selon les instructions du manuel d'entretien correspondant.

⚠ AVERTISSEMENT

Pour éviter tout démarrage accidentel du véhicule, risquant d'entraîner la mort ou des blessures graves, débrancher le câble négatif (-) de la batterie avant de poursuivre. (00048a)

⚠ AVERTISSEMENT

Commencer par débrancher le câble négatif (-) de la batterie. Si le câble positif (+) touche la masse alors que le câble négatif (-) est branché, des étincelles risquent de provoquer une explosion de la batterie pouvant entraîner la mort ou des blessures graves. (00049a)

2. Déconnecter les câbles de la batterie, en commençant par le câble négatif.

3. Sur les modèles Softail uniquement, déposer la batterie afin d'acheminer les câbles électriques jusqu'à la zone de la batterie.

POSE

1. Voir Figure 1. En commençant par le marchepied gauche (1), l'incliner en position verticale pour accéder à sa partie inférieure.
2. À l'aide d'un nettoyant pour vitres, vaporiser les trois languettes de butée en caoutchouc (2) qui dépassent de la partie inférieure du marchepied.
3. En commençant par le trou central, exercer une pression vers le haut sur le boîtier du feu (3) et à l'aide de pinces, tirer vers le bas sur la languette de butée en caoutchouc jusqu'à ce que le feu se trouve sur la languette. Répéter cette opération pour les languettes gauche et droite.
4. Répéter la procédure pour le marchepied droit.

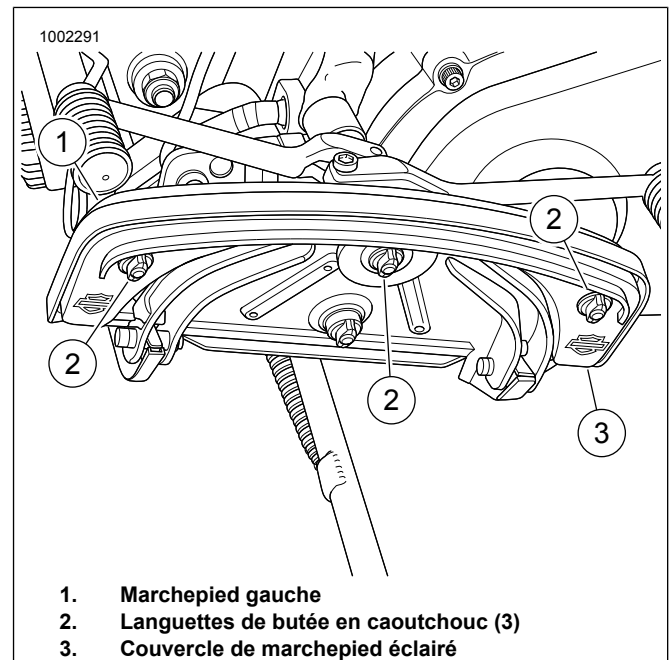


Figure 1. Pose du couvercle de marchepied éclairé

ACHEMINEMENT DU CÂBLAGE

REMARQUE

Le câblage de l'éclairage du marchepied droit passe à l'avant du marchepied. Le câblage de l'éclairage du marchepied gauche passe à l'arrière du marchepied.

▲ AVERTISSEMENT

Ne pas obtenir un dégagement suffisant entre les pièces stationnaires et les pièces mobiles risque de causer une perte de contrôle qui pourrait causer la mort ou des blessures graves. (00378a)

REMARQUE

S'assurer que les fils du faisceau du marchepied sont acheminés de manière à ne pas entrer en contact avec la charnière pivotante du marchepied, la courroie d'entraînement, le tuyau d'échappement, la béquille latérale ou des bords tranchants.

Tous les modèles : en commençant par le marchepied gauche, acheminer les fils à travers le support avant droit du marchepied vers le dessous du cadre du véhicule. Fixer les fils à l'aide de courtes attaches. Continuer à passer les fils vers l'arrière du véhicule le long du bas du cadre jusqu'à atteindre le support du cadre vertical. Fixer les fils le long du bas du cadre. Introduire les fils dans le support de cadre vertical en veillant à ce qu'ils n'entrent pas en contact avec la courroie d'entraînement. Introduire les fils dans la zone du compartiment de la batterie. Fixer les fils le long du support de cadre vertical à l'aide de deux longues attaches du kit. Répéter la pose des fils du côté droit du véhicule.

Connexions électriques – Tous les modèles Touring de 1994 et plus récents

1. Voir Figure 2. En commençant par le marchepied gauche (1), l'incliner en position verticale pour accéder à sa partie inférieure.
2. À l'aide d'un nettoyant pour vitres, vaporiser les trois languettes de butée en caoutchouc (2) qui dépassent de la partie inférieure du marchepied.
3. En commençant par le trou central, exercer une pression vers le haut sur le boîtier du feu (3) et à l'aide de pinces, tirer vers le bas sur la languette de butée en caoutchouc jusqu'à ce que le feu se trouve sur la languette. Répéter cette opération pour les languettes gauche et droite.
4. Répéter la procédure pour le marchepied droit.

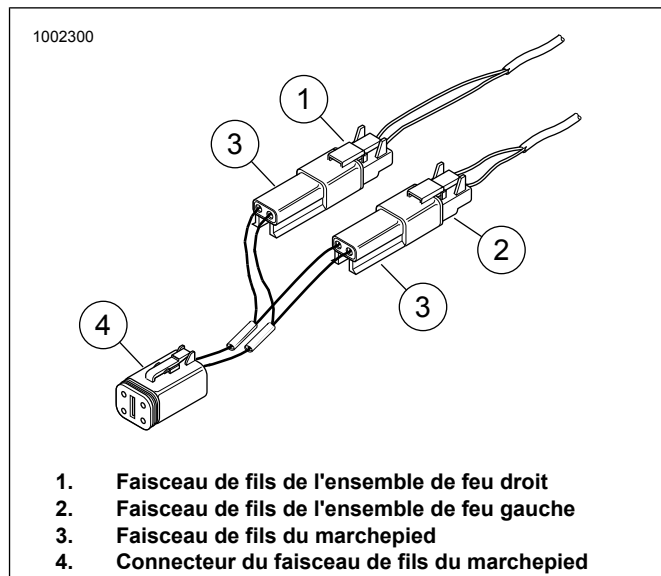


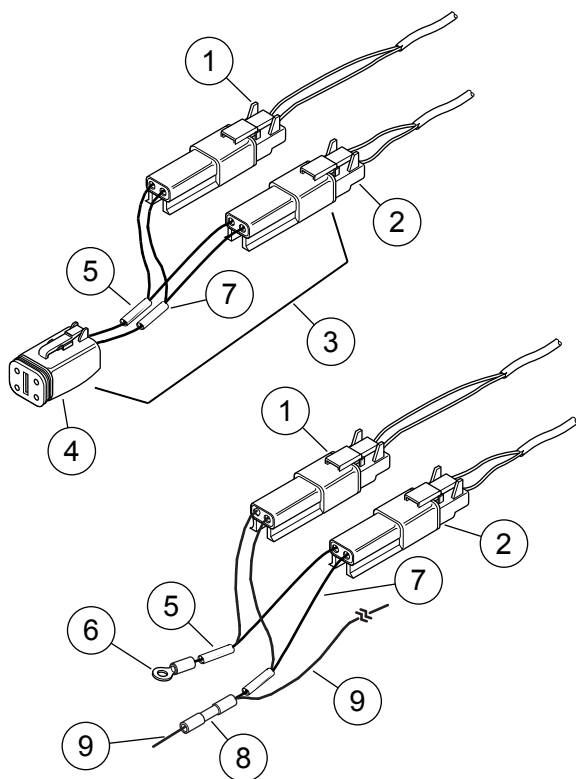
Figure 2. Connexions électriques - Modèles Touring à partir de 1994

Connexions électriques – Tous les modèles Softail

REMARQUE

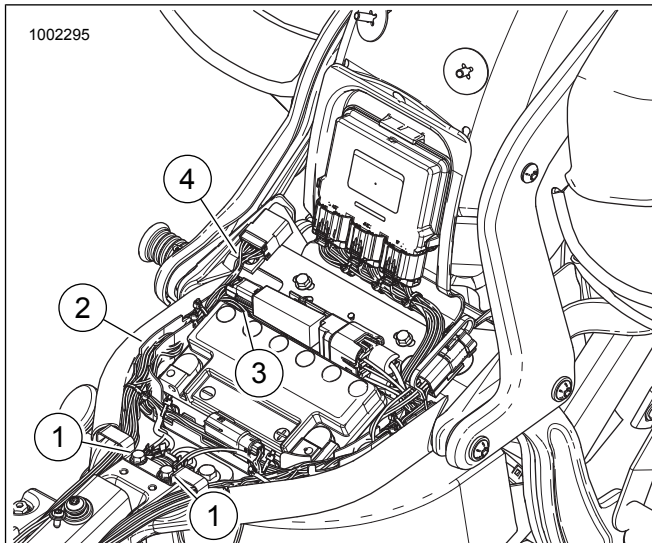
Sur tous les modèles Softail, il est nécessaire d'épisser le faisceau adaptateur sur le câblage existant. La borne circulaire pré-isolée et les connecteurs bout à bout sont inclus dans ce kit.

1. Voir Figure 3. Brancher les faisceaux de fils de l'ensemble de feu droit (1) et de feu gauche (2) sur le faisceau de fils du marchepied (3) fournis dans le kit.
2. Déposer le connecteur Deutsch (4) selon les instructions du manuel d'entretien correspondant.
3. Couper la borne existante du fil noir (5), aussi près que possible du connecteur. Dénuder une longueur d'isolant de 10 mm (3/8 pouces) à l'extrémité du fil noir et poser une borne circulaire (6) fournie dans le kit.
4. Voir Figure 4. Connecter la borne circulaire à un goujon de masse (1) situé sous la selle.
5. Voir Figure 3. Avec le connecteur Deutsch démonté, dénuder l'isolant du fil orange (ou orange/blanc) et poser un connecteur bout à bout scellé pré-isolé (8) fourni dans le kit.



1. Faisceau de fils de l'ensemble de feu droit
2. Faisceau de fils de l'ensemble de feu gauche
3. Faisceau de fils du marchepied
4. Connecteur Deutsch
5. Fils noirs (masse)
6. Borne circulaire (1/4 pouce)
7. Fils orange
8. Connecteur bout à bout scellé, pré-isolé
9. Fil du circuit accessoire (orange ou orange/blanc)

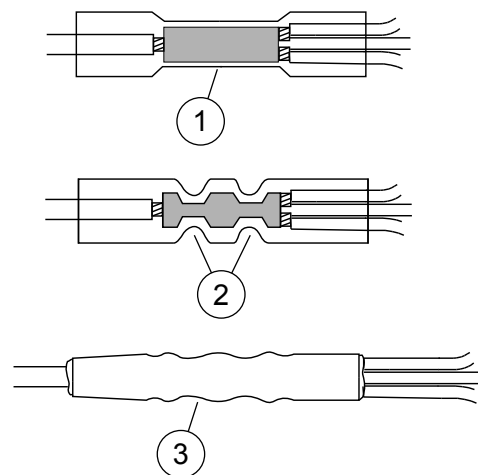
Figure 3. Connexions électriques (tous les modèles Softail)



1. Goujon de masse
2. Gaine de fils en plastique
3. Zone de faisceau de fils
4. Circuit de câblage accessoire (fil orange ou orange/blanc)

Figure 4. Emplacement des connexions électriques

6. Voir Figure 5. Épisser l'autre extrémité du connecteur dans un circuit de câblage accessoire (9) sur le faisceau principal à proximité du connecteur d'éclairage arrière (2) sous la selle (fil orange ou orange/blanc).



1. Fil dénudé inséré dans le connecteur
2. Extrémités de fil serties dans le connecteur
3. Connecteur après chauffage

Figure 5. Pose de connecteurs bout à bout scellés

7. Acheminer les fils dans la gaine de fils en plastique (4) et regrouper les fils en excès et les placer devant la batterie (3). Passer au MONTAGE FINAL.

Instructions d'épissage

1. Couper les bornes des fils aussi près que possible des bornes

2. Dénuder une longueur d'isolant de 10 mm (3/8 pouces) à l'extrémité de chaque fil à épisser.
3. Voir Figure 5. Pour chaque épissure, insérer les extrémités de fil dans le connecteur, comme illustré.
4. Faire correspondre la couleur du connecteur bout à bout à la couleur de la cavité de sertissage de l'outil de sertissage. À l'aide d'un sertisseur (H-D 38125-8), sertir les fils dans le connecteur.

▲ AVERTISSEMENT

S'assurer de suivre les instructions du fabricant lors de l'emploi du chalumeau UltraTorch UT-100 ou de tout autre dispositif à chaleur radiante. Le non-respect des instructions du fabricant peut provoquer un incendie, ce qui risque de causer la mort ou des blessures graves. (00335a)

- Éviter de diriger la chaleur vers des éléments du circuit d'alimentation en carburant. Une chaleur extrême peut provoquer l'inflammation/explosion du carburant, entraînant ainsi des blessures graves ou mortelles.
- Éviter de diriger la chaleur vers des éléments du circuit électrique autres que les connecteurs sur lesquels le travail de thermorétraction est effectué.

- Ne pas approcher les mains du bec de l'outil ni de l'accessoire de thermorétraction.

À l'aide du chalumeau UltraTorch UT-100 (H-D 39969), du pistolet thermique Robinair (H-D 25070) avec accessoire de thermorétrécissement (H-D 41183) ou de tout autre appareil de chauffage par rayonnement approprié, chauffer uniformément l'épissure sertie pour encapsuler la connexion bout à bout. Chauffer du centre du sertissage vers chaque extrémité jusqu'à ce que le produit d'étanchéité fondant déborde aux deux extrémités du connecteur.

MONTAGE FINAL

▲ AVERTISSEMENT

Commencer par brancher le câble positif (+) de la batterie. Si le câble positif (+) touche la masse alors que le câble négatif (-) est branché, des étincelles risquent de provoquer une explosion de la batterie pouvant entraîner la mort ou des blessures graves. (00068a)

1. Brancher les câbles de batterie en commençant par le câble positif.
2. Consulter le manuel d'entretien. Poser la selle. Après avoir installé la selle, tirer la selle vers le haut pour vérifier qu'elle est bien fixée.

PIÈCES DE RECHANGE

1002312

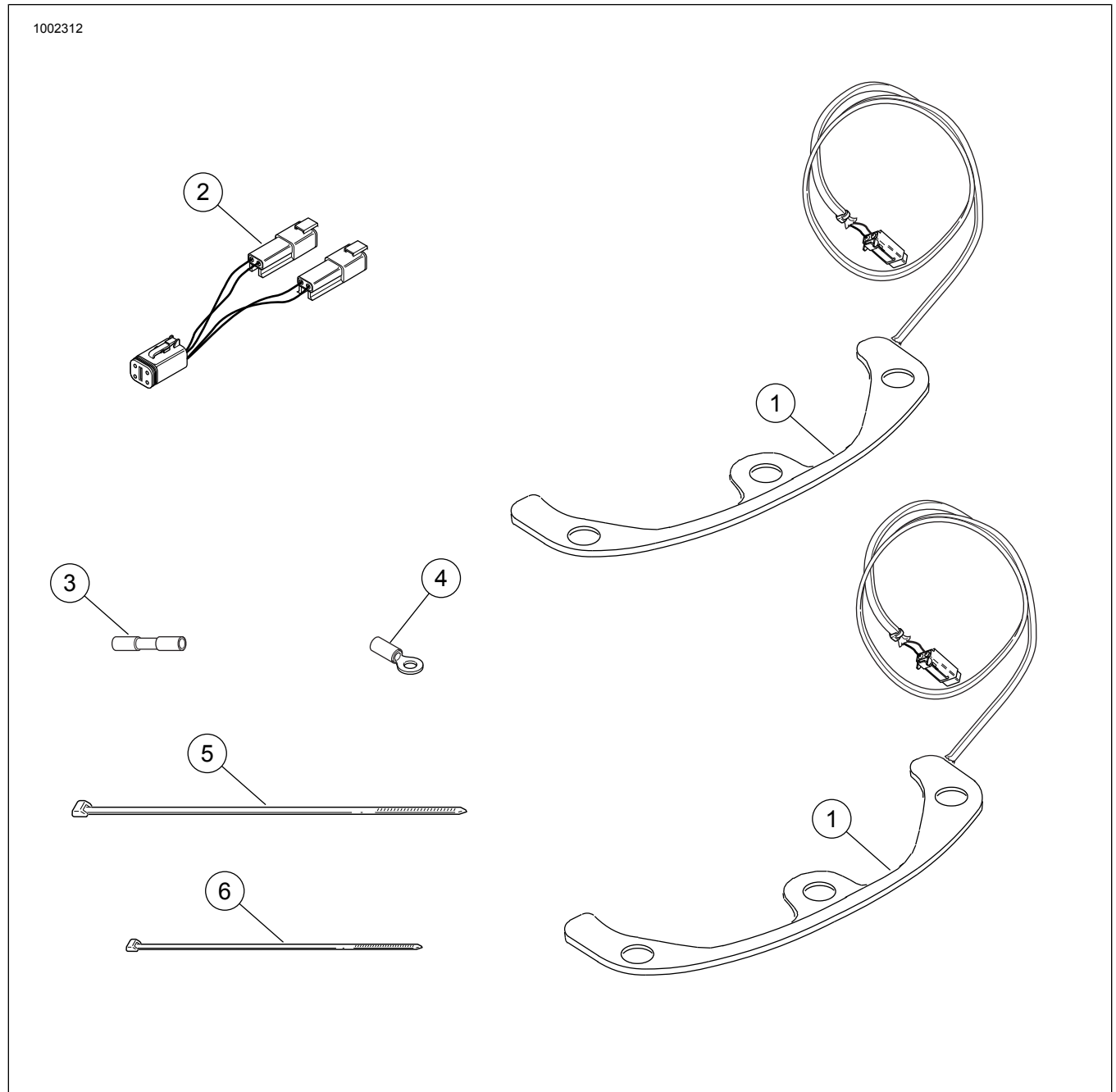


Figure 6. Kit de feu de bord de marchepied

Tableau 1.

Article	Description	No de pièce
1	Feu de bord de marchepied (2)	50744-04
2	Faisceau de fils, marchepied	70281-03A
3	Connecteur, pré-isolé, épissure scellée (2)	70586-93
4	Borne circulaire, pré-isolée, 1/4 po DI	9863
5	Serre-câbles (12)	10006
6	Serre-câbles (long) (4)	10039