



INSTRUCTIONS

J06459

2017-01-16



KIT DE REPOSITIONNEMENT D'INDICATEUR DE VITESSE SPORTSTER

GÉNÉRALITÉS

Numéros de kit

70900660, 70900661, 55800672

Modèles

Pour obtenir des informations sur la configuration des modèles, consulter le catalogue P&A de vente au détail ou la section Parts and Accessories (Pièces et accessoires) sur le site www.harley-davidson.com (en anglais uniquement).

Exigences relatives à l'installation

▲ AVERTISSEMENT

La sécurité du conducteur et du passager dépend de la pose correcte de ce kit. Suivre les procédures du manuel d'entretien approprié. Si l'opérateur ne possède pas les compétences requises ou les outils appropriés pour effectuer la procédure, la pose doit être confiée à un concessionnaire Harley-Davidson. Une pose incorrecte de ce kit risque de causer la mort ou des blessures graves. (00333b)

L'achat séparé de pièces ou d'accessoires supplémentaires est nécessaire pour poser correctement ce kit. Consulter le catalogue Genuine Motor Accessories and Genuine Motor Parts le plus récent de Harley-Davidson.

Ces kits sont conçus pour être utilisés avec les kits de guidon à attache (no de pièce 55800646, 55800668, 55800647).

REMARQUE

Cette fiche d'instructions renvoie aux informations du manuel d'entretien. Se reporter au manuel d'entretien correspondant au modèle de moto souhaité pour effectuer la pose. Ce manuel est disponible auprès d'un concessionnaire Harley-Davidson.

Contenu du kit

Voir Figure 1, Figure 2, Figure 3 et Tableau 1, Tableau 2, Tableau 3.

PRÉPARATION

▲ AVERTISSEMENT

Pour éviter tout démarrage accidentel de la moto, risquant d'entraîner la mort ou des blessures graves, déposer le fusible principal avant de poursuivre. (00251b)

1. Déposer le fusible principal. Consulter le manuel d'entretien.
2. Retirer le guidon d'origine, le cas échéant. Consulter le manuel d'entretien.

POSE

Modèles XL1200X de 2014 et plus récents :

1. Voir Figure 1. Placer l'embout des brides de guidon (1) sur les brides inférieures de guidon.
2. Poser le support et les vis de l'indicateur de vitesse d'origine. Serrer à la main.
3. Centrer et faire pivoter l'embout pour un aspect optimal.
4. En commençant par les vis arrière, serrer à un couple de 16,3–24,4 N·m (10–20 ft-lbs).

Modèles XL883N de 2014 et plus récents

1. Retirer les brides inférieures de guidon du support de fourche supérieur. Consulter le manuel d'entretien.
2. Déposer l'ensemble de phare. Conserver la visserie pour l'assemblage. Consulter le manuel d'entretien.
3. Déposer l'indicateur de vitesse de son boîtier d'origine. Conserver les joints et les vis. Consulter le manuel d'entretien.
4. Voir Figure 2. Transférer l'ensemble des indicateurs lumineux d'origine et l'encadrement **neuf**.
 - a. Retirer le papier de l'adhésif du **nouvel** encadrement (3).
 - b. Coller l'encadrement au support de l'indicateur de vitesse (2) depuis l'intérieur.
 - c. Fixer l'ensemble des indicateurs lumineux et le cadre à l'aide des vis d'origine.
5. Poser le boîtier avec les vis (1).
 - a. Serrer à un couple de 16,3–24,4 N·m (10–20 ft-lbs).
 - b. Poser l'ensemble de phare.
 - a. Poser le phare sur le boîtier de l'indicateur de vitesse à l'aide de la visserie d'origine.
 - b. Régler l'alignement du phare. Consulter le manuel d'entretien.
 - c. Serrer Consulter le manuel d'entretien.
 - c. Poser l'indicateur de vitesse dans son nouveau boîtier (2) à l'aide des joints et vis d'origine. Consulter le manuel d'entretien.
 - d. Brancher le faisceau électrique.

Modèles XL1200CX de 2016,5 et plus récents

1. Retirer les brides inférieures de guidon du support de fourche supérieur. Consulter le manuel d'entretien.

2. Déposer l'indicateur de vitesse de son boîtier d'origine. Conserver la visserie, les joints et la plaque arrière. Consulter le manuel d'entretien.
3. Voir Figure 3. Transférer l'ensemble des indicateurs lumineux d'origine et l'encadrement **neuf**.
 - a. Retirer le papier de l'adhésif du **nouvel** encadrement (3).
 - b. Coller l'encadrement au support de l'indicateur de vitesse (2) depuis l'intérieur.
 - c. Fixer l'ensemble des indicateurs lumineux et le cadre à l'aide des vis d'origine.
4. Poser l'indicateur de vitesse dans son nouveau boîtier (2) à l'aide des joints et de la plaque arrière d'origine. Consulter le manuel d'entretien.
5. Brancher le faisceau électrique.
6. Poser l'ensemble boîtier et indicateur de vitesse avec les vis (1), entretoises (4) et contre-écrous (5).
 - a. Placer les entretoises (4) entre le support de la fourche supérieure et le support de l'indicateur de vitesse.
 - b. Serrer à un couple de 40,7–54,2 N·m (30–40 ft-lbs).

Modèles XL1200C de 2014 et plus récents

1. Voir Figure 4 et Tableau 4. Cette application nécessite l'achat séparé des pièces supplémentaires indiquées.
2. Retirer les brides inférieures de guidon du support de fourche supérieur. Consulter le manuel d'entretien.
3. Connecter le **nouvel** ensemble de faisceaux et indicateurs lumineux (4).
 - a. Déposer le réservoir de carburant. Se référer au manuel d'entretien.
 - b. Déconnecter le faisceau d'origine de l'indicateur de vitesse, jeter le faisceau.
 - c. Connecter le **nouvel** ensemble de faisceaux et indicateurs lumineux au faisceau principal.
 - d. Poser le réservoir de carburant. Se référer au manuel d'entretien.
4. Poser l'ensemble des indicateurs lumineux (3) et le cadre (C) dans le nouveau support de l'indicateur de vitesse à l'aide de vis **neuve** (4).
 - a. Retirer le papier de l'adhésif du **nouvel** encadrement (C).
 - b. Coller l'encadrement au support de l'indicateur de vitesse (A) depuis l'intérieur.
 - c. Fixer le **nouvel** ensemble des indicateurs lumineux (3) et le cadre à l'aide de vis **neuves** (4).
5. Déposer l'indicateur de vitesse de son boîtier d'origine. Conserver les joints et les vis. Consulter le manuel d'entretien.
6. Poser l'indicateur de vitesse dans le boîtier à l'aide des joints d'origine, des vis d'origine (B) et du couvercle **neuf** (2). Serrer à un couple de 1,4–1,9 N·m (12–17 in-lbs).
7. À l'aide des vis (1), poser l'ensemble boîtier et indicateur de vitesse en commençant à l'étape 5 de la procédure pour les modèles XL1200CX.

TERMINÉ

1. Poser le fusible principal. Consulter le manuel d'entretien.

VÉRIFICATION DE SÉCURITÉ

▲ AVERTISSEMENT

S'assurer que la direction reste souple, libre et sans entrave. Toute entrave gênant la direction risque de faire perdre le contrôle du véhicule et de causer la mort ou des blessures graves. (00371a)

- S'assurer que les câbles de commande des gaz/de ralenti ne sont pas tendus lorsque le guidon est tourné complètement sur les butées de gauche ou de droite de la fourche.
1. Vérifier que les fils, les câbles d'embrayage, les câbles de commande des gaz/de ralenti et les conduites de frein ne sont pas tendus lorsque le guidon est tourné complètement sur les butées de gauche ou de droite de la fourche.
 2. Vérifier qu'il y a suffisamment de jeu entre le guidon et le réservoir de carburant lorsque le guidon est tourné complètement vers les butées de gauche ou de droite.
 3. S'assurer que l'interrupteur d'allumage est en position arrêt (OFF).
 4. Installer le fusible principal. Consulter le manuel d'entretien.

▲ AVERTISSEMENT

S'assurer que tous les feux et commutateurs fonctionnent correctement avant d'utiliser la moto. La mauvaise visibilité du conducteur peut causer la mort ou des blessures graves. (00316a)

5. Placer l'interrupteur d'allumage en position allumage, mais sans faire démarrer le moteur. Tester tous les commutateurs et feux pour s'assurer qu'ils fonctionnent correctement.

▲ AVERTISSEMENT

Avant de démarrer le moteur, s'assurer que la commande des gaz retourne automatiquement à la position de ralenti lorsqu'elle est relâchée. Une commande des gaz qui empêche le moteur de retourner automatiquement au ralenti peut causer la perte de contrôle, ce qui pourrait causer la mort ou des blessures graves. (00390a)

PIÈCES DE RECHANGE

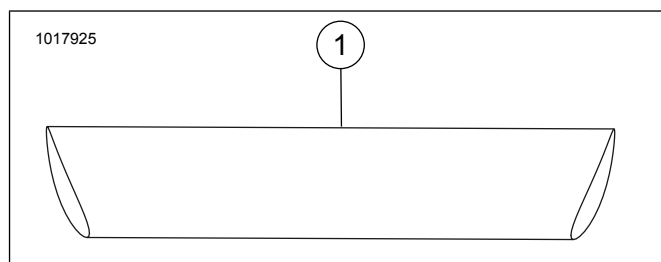


Figure 1. Pièces de rechange : Modèles XL1200X de 2014 et plus récents

Tableau 1. Tableau des pièces de rechange

Ar-ticle	Description (quantité)	Numéro de Pièce
1	Embout de guidon	55800672

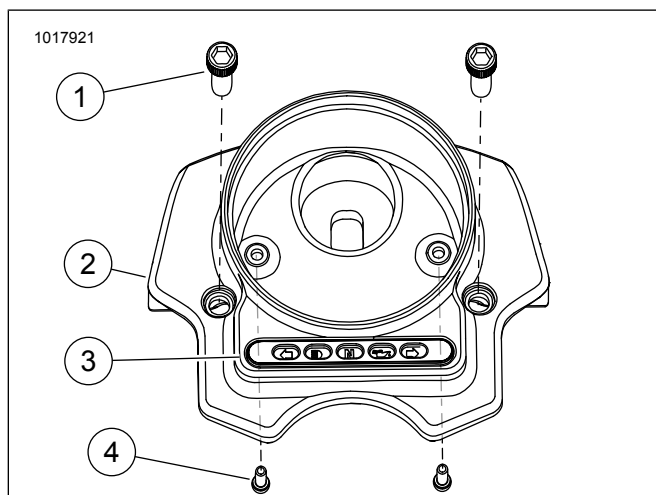


Figure 2. Pièces de rechange : Modèles XL883N de 2014 et plus récents

Tableau 2. Tableau des pièces de rechange

Ar-ticle	Description (quantité)	Numéro de Pièce
1	Vis à capuchon à tête creuse (2)	94334-91T
2	Support d'indicateur de vitesse	Non vendue séparément
3	Encadrement d'indicateur lumineux	68513-07B
4	Vis (2)	3058

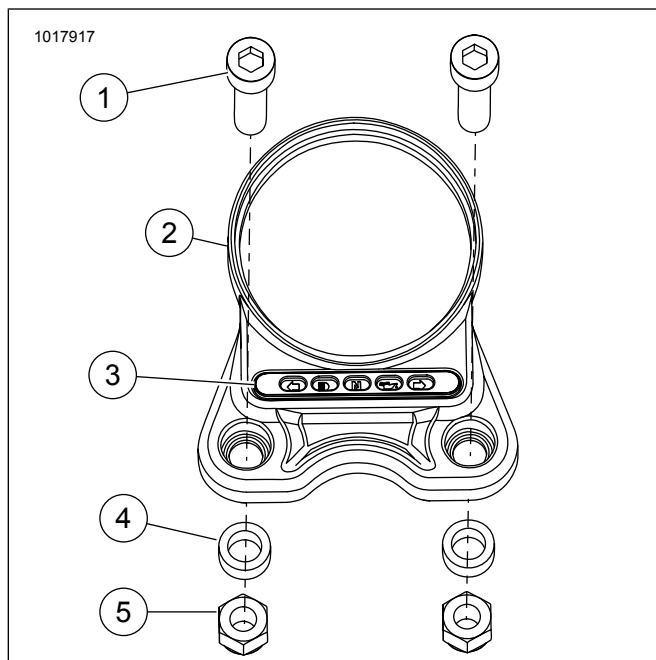


Figure 3. Pièces de rechange : Modèles XL1200CX de 2016,5 et plus récents

Tableau 3. Tableau des pièces de rechange

Ar-ticle	Description (quantité)	Numéro de Pièce
1	Vis à capuchon à tête creuse (2)	10200477
2	Support d'indicateur de vitesse	Non vendue séparément
3	Encadrement d'indicateur lumineux	68513-07B
4	Entretoise (2)	12400125
5	Contre-écrou (2)	7768W

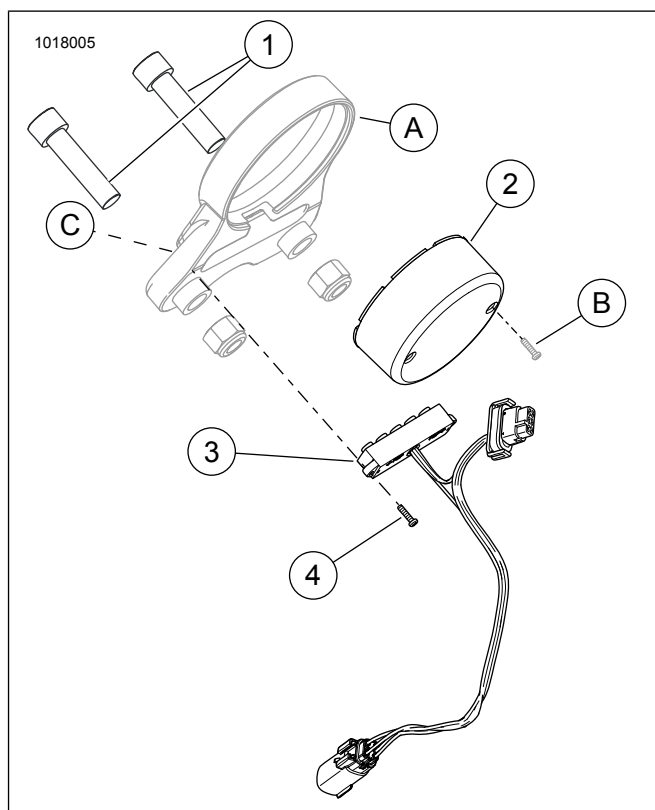


Figure 4. Pièces supplémentaires requises : Modèles XL1200C de 2014 et plus récents

Tableau 4. Tableau des pièces supplémentaires

Ar-ticle	Description (quantité)	Numéro de Pièce
1	Vis à capuchon à tête creuse (2)	3374
2	Couvercle arrière de l'indicateur de vitesse	69200439
3	Ensemble de faisceaux et indicateurs lumineux	69200080
4	Vis, indicateur lumineux (2)	2325
A	Support d'indicateur de vitesse avec cadre pour indicateur lumineux	Fourni dans le kit 70900660
B	Vis d'origine (2)	-
C	Cadre d'indicateur lumineux (non illustré)	68513-07B (fourni dans le kit 70900660)