



KIT DE REPOSICIONAMENTO DO VELOCÍMETRO SPORTSTER

GERAL

Kit n.º

70900660, 70900661, 55800672

Modelos

Para obter informações sobre modelos correspondentes, veja o catálogo de peças e acessórios de varejo ou a seção Parts and Accessories (peças e acessórios) do site www.harley-davidson.com (somente em inglês).

Requisitos da instalação

▲ ATENÇÃO

A segurança do motociclista e do passageiro depende da instalação correta deste kit. Use os procedimentos apropriados do Manual de serviço. Se o procedimento não estiver dentro de suas capacidades ou se você não possuir as ferramentas corretas, deixe que uma concessionária Harley-Davidson efetue a instalação. A instalação inadequada deste kit poderá resultar em morte ou lesões graves. (00333b)

Será necessária a **compra em separado** de peças ou acessórios adicionais para a instalação correta. Consulte o catálogo Harley-Davidson Genuine Motor Parts and Genuine Motor Accessories mais recente.

Estes kits foram projetados para serem usados com os Kits de guidom clip-on (peça n.º 55800646, 55800668, 55800647).

NOTA

Esta Folha de instruções faz referência às informações no Manual de serviço. Um Manual de serviço para o seu modelo de motocicleta é necessário para esta instalação, estando disponível em um concessionário Harley-Davidson.

Conteúdo do kit

Veja Figura 1, Figura 2, Figura 3 e Tabela 1, Tabela 2, Tabela 3.

PREPARAÇÃO

▲ ATENÇÃO

Para impedir a partida acidental do veículo, o que poderá resultar em morte ou lesões graves, remova o fusível principal antes de continuar. (00251b)

1. Remova o fusível principal. Veja o manual de serviço.
2. Remova o guidom original de fábrica, se ainda estiver instalado. Veja o manual de serviço.

INSTALAÇÃO

XL1200X ano 2014 e posteriores:

1. Veja Figura 1. Coloque o tampão do prendedor do guidom (1) nos prendedores inferiores do guidom.
2. Instale o suporte e os parafusos originais do velocímetro. Aperte com os dedos.
3. Centralize e gire o tampão para ter uma aparência melhor.
4. Começando pelos parafusos traseiros, aperte com torque de 16,3–24,4 N·m (10–20 ft-lbs).

XL883N ano 2014 e posteriores

1. Remova os prendedores inferiores do guidom do suporte superior do garfo. Veja o manual de serviço.
2. Remova o conjunto do farol dianteiro. Guarde as ferragens para a montagem. Veja o manual de serviço.
3. Remova o velocímetro do alojamento original do velocímetro. Guarde as gaxetas e parafusos. Veja o manual de serviço.
4. Veja Figura 2. Transfira o conjunto da lâmpada indicadora original e a moldura **nova**.
 - a. Remova a parte traseira adesiva da moldura **nova** (3).
 - b. Cole a moldura na parte interna do suporte do velocímetro (2).
 - c. Fixe o conjunto da lâmpada indicadora e a moldura usando os parafusos originais.
5. Instale o alojamento com os parafusos (1).
 - a. Aperte com torque de 16,3–24,4 N·m (10–20 ft-lbs).
 - b. Instale o conjunto do farol dianteiro.
 - a. Instale o farol dianteiro no alojamento do velocímetro usando as ferragens originais.
 - b. Ajuste do alinhamento do farol dianteiro. Veja o manual de serviço.
 - c. Aperte. Veja o manual de serviço.
 - c. Instale o velocímetro no novo alojamento (2) usando as gaxetas e os parafusos originais. Veja o manual de serviço.
 - d. Conecte o chicote de fios elétrico.

XL1200CX ano 2016.5 e posteriores

1. Remova os prendedores inferiores do guidom do suporte superior do garfo. Veja o manual de serviço.
2. Remova o velocímetro do alojamento original do velocímetro. Guarde as ferragens, as gaxetas e a placa de apoio. Veja o manual de serviço.



3. Veja Figura 3. Transfira o conjunto da lâmpada indicadora original e a moldura **nova**.
 - a. Remova a parte traseira adesiva da moldura **nova** (3).
 - b. Cole a moldura na parte interna do suporte do velocímetro (2).
 - c. Fixe o conjunto da lâmpada indicadora e a moldura usando os parafusos originais.
4. Instale o velocímetro no novo alojamento (2) usando a placa de fixação, as gaxetas e as ferragens originais. Veja o manual de serviço.
5. Conecte o chicote de fios elétrico.
6. Instale o conjunto do alojamento e do velocímetro com os parafusos (1), os espaçadores (4) e as porcas de travamento (5).
 - a. Coloque os espaçadores (4) entre o suporte do garfo superior e o suporte do velocímetro.
 - b. Aperte com torque de 40,7–54,2 N·m (30–40 ft-lbs).

XL1200C ano 2014 e posteriores

1. Veja Figura 4 e Tabela 4. Esta aplicação exige a compra em separado das peças adicionais listadas.
2. Remova os prendedores inferiores do guidom do suporte superior do garfo. Veja o manual de serviço.
3. Conecte a luz indicadora **nova** e o conjunto do chicote de fios (4).
 - a. Remova o tanque de combustível. Veja o Manual de serviço.
 - b. Desconecte o chicote de fios original do velocímetro, descarte o chicote de fios.
 - c. Conecte a luz indicadora **nova** e o conjunto do chicote de fios no chicote de fios principal.
 - d. Instale o tanque de combustível. Veja o Manual de serviço.
4. Instale o conjunto da lâmpada indicadora (3) e a moldura (C) no novo suporte do velocímetro usando os parafusos **novos** (4).
 - a. Remova a parte traseira adesiva da moldura **nova** (C).
 - b. Cole a moldura no suporte do velocímetro (A) pela parte interna.
 - c. Fixe o **novo** conjunto da lâmpada indicadora (3) e a moldura usando os parafusos **novos** (4).
5. Remova o velocímetro do alojamento original do velocímetro. Guarde os parafusos e as gaxetas. Veja o manual de serviço.
6. Instale o velocímetro no alojamento usando as gaxetas originais, os parafusos originais (B) e a tampa traseira **nova** (2). Aperte com torque de 1,4–1,9 N·m (12–17 in-lbs).
7. Usando os parafusos (1), instale o alojamento e o conjunto do velocímetro começando pelo passo 5 do procedimento do modelo XL1200CX.

CONCLUÍDO

1. Instale o fusível principal. Veja o manual de serviço.

VERIFICAÇÃO DE SEGURANÇA

⚠ ATENÇÃO

Certifique-se de que a direção seja suave e sem interferência. Interferência na direção poderá causar a perda de controle do veículo, o que poderá resultar em morte ou lesões graves. (00371a)

- Certifique-se de que os cabos de controle do acelerador/marcha lenta não fiquem esticados demais quando o guidom for virado ao máximo para a esquerda ou direita até tocar nos batentes do garfo.
1. Certifique-se de que os fios, cabos da embreagem, cabos do acelerador/marcha lenta e tubulações do freio não fiquem esticados quando o guidom for virado ao máximo para a esquerda ou para a direita até tocar nos batentes do garfo.
 2. Certifique-se de que haja uma folga adequada entre o guidom e o tanque de combustível quando o guidom for virado para a esquerda ou para a direita até tocar nos batentes.
 3. Verifique se o interruptor de ignição está virado para a posição de desligado (OFF).
 4. Instale o fusível principal. Veja o manual de serviço.

⚠ ATENÇÃO

Certifique-se de que todas as luzes e interruptores funcionem adequadamente antes de operar a motocicleta. Uma baixa visibilidade do motociclista poderá resultar em morte ou lesões graves. (00316a)

5. Gire o interruptor da ignição para ignição (IGNITION), mas não dê partida no motor. Teste todos os interruptores e luzes para verificar se funcionam corretamente.

⚠ ATENÇÃO

Antes de dar partida no motor, certifique-se de que o controle do acelerador volte para a posição de marcha lenta quando liberado. Um controle do acelerador que impeça o motor de retornar automaticamente à marcha lenta poderá levar à perda de controle, o que poderá resultar em morte ou lesões graves. (00390a)

PEÇAS DE REPOSIÇÃO

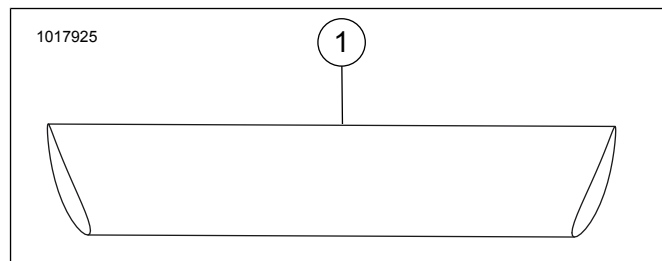


Figura 1. Peças de reposição: XL1200X ano 2014 e posteriores

Tabela 1. Tabela de peças de reposição

| Item | Descrição (quantidade) | Número da peça |
|------|------------------------|----------------|
| 1 | Tampão do guidom | 55800672 |

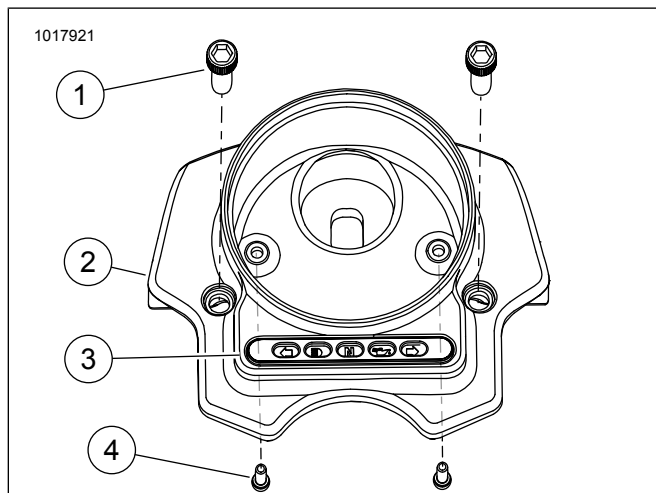


Figura 2. Peças de reposição: XL883N ano 2014 e posteriores

Tabela 2. Tabela de peças de reposição

| Item | Descrição (quantidade) | Número da peça |
|------|---------------------------|----------------------------|
| 1 | Parafuso Allen (2) | 94334-91T |
| 2 | Suporte do velocímetro | Não se vende separadamente |
| 3 | Aro da lâmpada indicadora | 68513-07B |
| 4 | Parafuso (2) | 3058 |

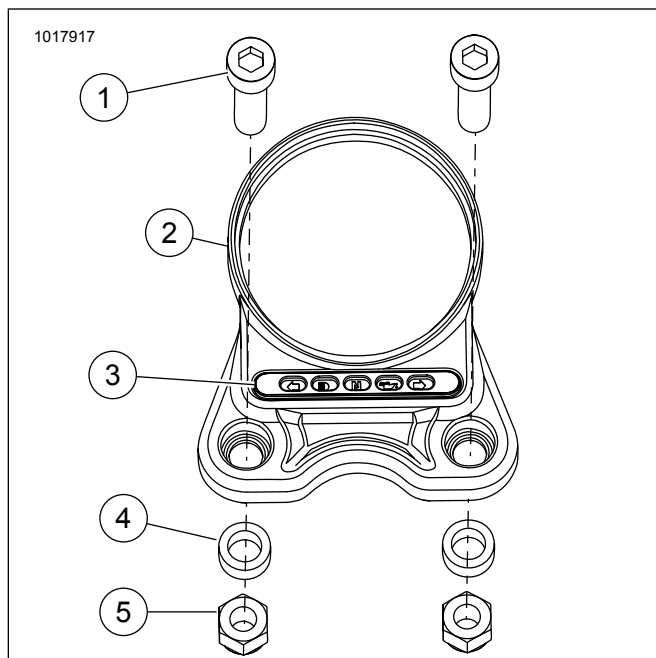


Figura 3. Peças de reposição: XL1200CX ano 2016.5 e posteriores

Tabela 3. Tabela de peças de reposição

| Item | Descrição (quantidade) | Número da peça |
|------|---------------------------|----------------------------|
| 1 | Parafuso Allen (2) | 10200477 |
| 2 | Suporte do velocímetro | Não se vende separadamente |
| 3 | Aro da lâmpada indicadora | 68513-07B |
| 4 | Espaçador (2) | 12400125 |
| 5 | Porca de travamento (2) | 7768W |

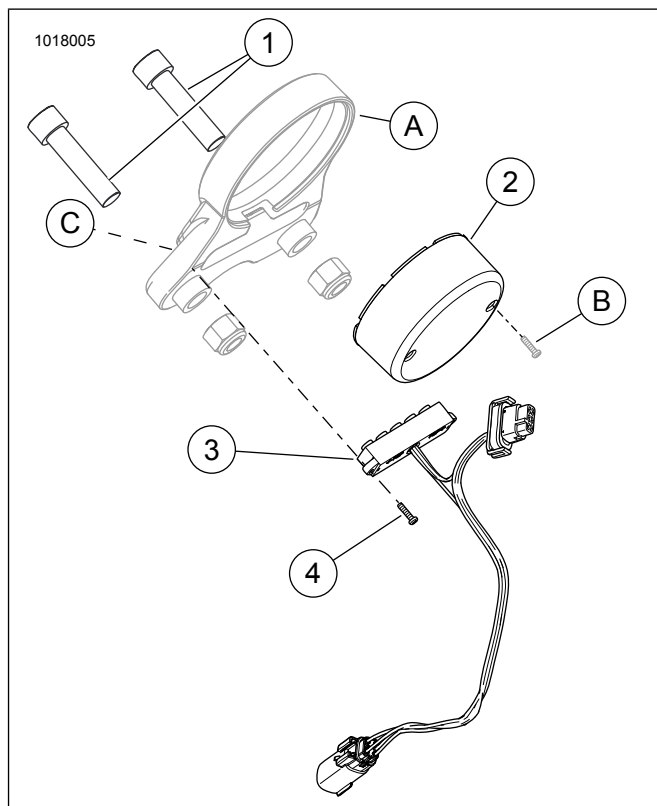


Figura 4. Peças adicionais necessárias: XL1200C ano 2014 e posteriores

Tabela 4. Tabela de peças adicionais

| Item | Descrição (quantidade) | Número da peça |
|------|--|-----------------------------------|
| 1 | Parafuso Allen (2) | 3374 |
| 2 | Tampa traseira do velocímetro | 69200439 |
| 3 | Conjunto da lâmpada indicadora e do chicote de fios | 69200080 |
| 4 | Parafuso, lâmpada indicadora (2) | 2325 |
| A | Suporte do velocímetro com a moldura da lâmpada indicadora | Fornecido no kit 70900660 |
| B | Parafusos originais (2) | - |
| C | Moldura da lâmpada indicadora (não mostrada) | 68513-07B (fornecida no 70900660) |