



INSTRUCCIONES

J06459

2017-01-16



KIT DE REUBICACIÓN DEL VELOCÍMETRO DE SPORTSTER

GENERALIDADES

Número de kit

70900660, 70900661, 55800672

Modelos

Para obtener información sobre la adaptación a los diferentes modelos, vea el catálogo de venta al detalle de P&A (piezas y accesorios) o la sección Piezas y accesorios en www.harley-davidson.com (inglés solamente).

Requisitos para la instalación

▲ ADVERTENCIA

La seguridad del motociclista y del pasajero dependen de la instalación correcta de este kit. Use los procedimientos correspondientes en el Manual de servicio. Si el procedimiento no está dentro de sus capacidades o no tiene las herramientas correctas, pida a un concesionario Harley-Davidson que realice la instalación. La instalación incorrecta de este kit podría causar la muerte o lesiones graves. (00333b)

Se requiere la **compra por separado** de las partes adicionales o los accesorios para una correcta instalación. Consulte el catálogo Harley-Davidson Genuine Motor Accessories and Genuine Motor Parts más reciente.

Estos kits están diseñados para usarse junto con los kits de manillares enganchables (número de pieza 55800646, 55800668, 55800647).

NOTA

En esta hoja de instrucciones se hace referencia a la información del Manual de servicio. Para esta instalación se requiere un Manual de servicio para su modelo de motocicleta, el cual está disponible en un concesionario Harley-Davidson.

Contenido del kit

Vea Figura 1, Figura 2, Figura 3 y Tabla 1, Tabla 2, Tabla 3.

PREPARACIÓN

▲ ADVERTENCIA

Extraiga el fusible principal antes de continuar para evitar el arranque accidental del vehículo, lo que podría ser la causa de muerte o de lesiones graves. (00251b)

1. Quite el fusible principal. Vea el manual de servicio.
2. Si todavía se encuentra instalado, quite el manillar del equipo original (OE). Vea el manual de servicio.

INSTALACIÓN

XL1200X de 2014 y posteriores:

1. Vea Figura 1. Coloque el enchufe de la abrazadera del manillar (1) en las abrazaderas inferiores del manillar.
2. Instale la pieza de soporte y los tornillos del velocímetro original. Ajuste con los dedos.
3. Centre y gire el enchufe para lograr un mejor aspecto.
4. Comenzando con los tornillos traseros, apriete a 16,3–24,4 N·m (10–20 ft-lbs).

XL883N de 2014 y posteriores

1. Quite la abrazaderas inferiores del manillar de la pieza de soporte superior de la horquilla. Vea el manual de servicio.
2. Extraiga el conjunto del faro delantero. Conserve los elementos de sujeción para el armado. Vea el manual de servicio.
3. Quite el velocímetro de la caja del velocímetro original. Conserve las juntas y los tornillos. Vea el manual de servicio.
4. Vea Figura 2. Traslade el conjunto de la luz indicadora original y el bisel **nuevo**.
 - a. Quite el respaldo adhesivo del bisel (3) **nuevo**.
 - b. Adhiera el bisel a la pieza de soporte del velocímetro (2) desde el interior.
 - c. Asegure el conjunto de la luz indicadora y el bisel usando tornillos originales.
5. Instale la caja con tornillos (1).
 - a. Apriete a 16,3–24,4 N·m (10–20 ft-lbs).
 - b. Instale el conjunto del faro delantero.
 - a. Instale el faro delantero a la caja del velocímetro usando los elementos de sujeción originales.
 - b. Ajuste la alineación del faro delantero. Vea el manual de servicio.
 - c. Ajuste. Vea el manual de servicio.
 - c. Instale el velocímetro dentro de la nueva caja (2) usando juntas y tornillos originales. Vea el manual de servicio.
 - d. Conecte el arnés eléctrico.

XL1200CX de 2016 y posteriores

1. Quite la abrazaderas inferiores del manillar de la pieza de soporte superior de la horquilla. Vea el manual de servicio.
2. Quite el velocímetro de la caja del velocímetro original. Conserve los elementos de sujeción, las juntas y la contraplaca. Vea el manual de servicio.

3. Vea Figura 3. Traslade el conjunto de la luz indicadora original y el bisel **nuevo**.
 - a. Quite el respaldo adhesivo del bisel (3) **nuevo**.
 - b. Adhiera el bisel a la pieza de soporte del velocímetro (2) desde el interior.
 - c. Asegure el conjunto de la luz indicadora y el bisel usando tornillos originales.
4. Instale el velocímetro dentro de la nueva caja (2) usando elementos de sujeción, juntas y contraplaca originales. Vea el manual de servicio.
5. Conecte el arnés eléctrico.
6. Instale la caja y el conjunto del velocímetro con tornillos (1), espaciadores (4) y tuercas de seguridad (5).
 - a. Coloque los espaciadores (4) entre la pieza de soporte superior de la horquilla y la pieza de soporte del velocímetro.
 - b. Apriete a 40,7–54,2 N·m (30–40 ft-lbs).

XL1200C de 2014 y posteriores

1. Vea Figura 4 y Tabla 4. Esta aplicación requiere la compra por separado de las piezas adicionales enumeradas.
2. Quite la abrazaderas inferiores del manillar de la pieza de soporte superior de la horquilla. Vea el manual de servicio.
3. Conecte la **nueva** luz indicadora y el conjunto del arnés (4).
 - a. Extraiga el tanque de combustible. Vea el manual de servicio.
 - b. Desconecte el arnés original del velocímetro, deséchelo.
 - c. Conecte la **nueva** luz indicadora y el conjunto del arnés al arnés principal.
 - d. Instale el tanque de combustible. Vea el manual de servicio.
4. Instale el conjunto de la luz indicadora (3) y el bisel (C) dentro de la nueva pieza de soporte del velocímetro usando tornillos (4) **nuevos**.
 - a. Quite el respaldo adhesivo del bisel (C) **nuevo**.
 - b. Adhiera el bisel a la pieza de soporte del velocímetro (A) desde el interior.
 - c. Asegure el **nuevo** conjunto de la luz indicadora (3) y el bisel usando tornillos (4) **nuevos**.
5. Quite el velocímetro de la caja del velocímetro original. Conserve los tornillos y las juntas. Vea el manual de servicio.
6. Instale el velocímetro dentro de la caja usando juntas y tornillos (B) originales y una cubierta trasera (2) **nueva**. Apriete a 1,4–1,9 N·m (12–17 in-lbs).
7. Usando tornillos (1), instale la caja y el conjunto del velocímetro comenzando desde el paso 5 del procedimiento de XL1200CX.

COMPLETAR

1. Instale el fusible principal. Vea el manual de servicio.

COMPROBACIÓN DE SEGURIDAD

▲ ADVERTENCIA

Asegúrese de que la dirección sea suave y sin interferencias. Cualquier interferencia con la dirección puede ocasionar la pérdida de control del vehículo y ser la causa de muerte o lesiones graves. (00371a)

- Asegúrese de que los cables de control del acelerador/marcha al ralentí no se estiren cuando se giren los manillares completamente hacia el tope izquierdo o derecho de la horquilla.
 1. Asegúrese de que los cables, los cables del embrague, los cables del acelerador/de la marcha al ralentí y las líneas del freno no se estiren demasiado cuando se giren los manillares completamente hacia la izquierda o hacia la derecha hasta los toques de la horquilla.
 2. Verifique que haya suficiente espacio entre el manillar y el tanque de combustible al girar los manillares hacia los toques izquierdo y derecho.
 3. Verifique que el interruptor de encendido esté girado a OFF (apagado).
 4. Instale el fusible principal. Vea el manual de servicio.

▲ ADVERTENCIA

Asegúrese de que todas las luces y los interruptores funcionen correctamente antes de hacer funcionar la motocicleta. La visibilidad limitada del motociclista puede causar la muerte o lesiones graves. (00316a)

5. Gire el interruptor a ENCENDIDO, pero no arranque el motor. Verifique el buen funcionamiento de todos los interruptores y luces.

▲ ADVERTENCIA

Antes de encender el motor asegúrese de que, al soltarlo, el control del acelerador regrese a la posición de la marcha al ralentí. Un control del acelerador que no permite que el motor regrese automáticamente a la marcha al ralentí puede ocasionar la pérdida de control, lo que puede ser la causa de muerte o de lesiones graves. (00390a)

PIEZAS DE SERVICIO

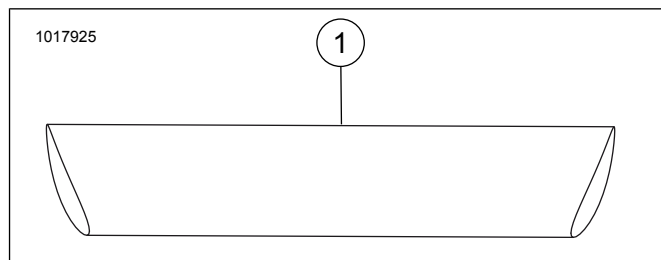


Figura 1. Piezas de servicio: XL1200X de 2014 y posteriores

Tabla 1. Tabla de piezas de servicio

Artículo	Descripción (cantidad)	Número de pieza
1	Enchufe del manillar	55800672

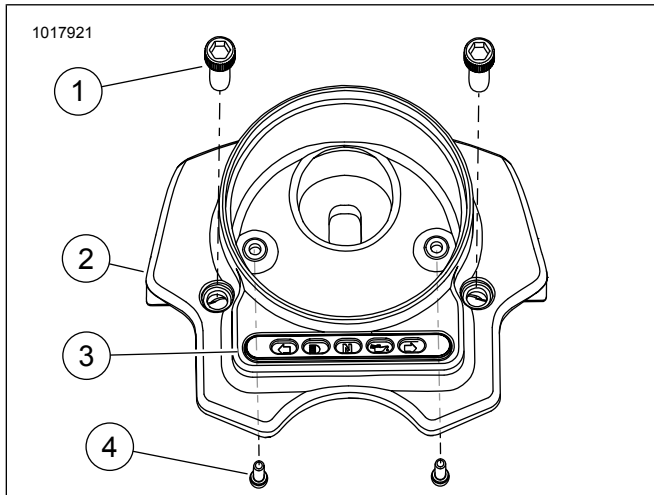


Figura 2. Piezas de servicio: XL883N de 2014 y posteriores

Tabla 2. Tabla de piezas de servicio

Artículo	Descripción (cantidad)	Número de pieza
1	Tornillo de casquete con cabeza de casquillo (2)	94334-91T
2	Pieza de soporte del velocímetro	No se vende por separado
3	Bisel de las luces indicadoras	68513-07B
4	Tornillo (2)	3058

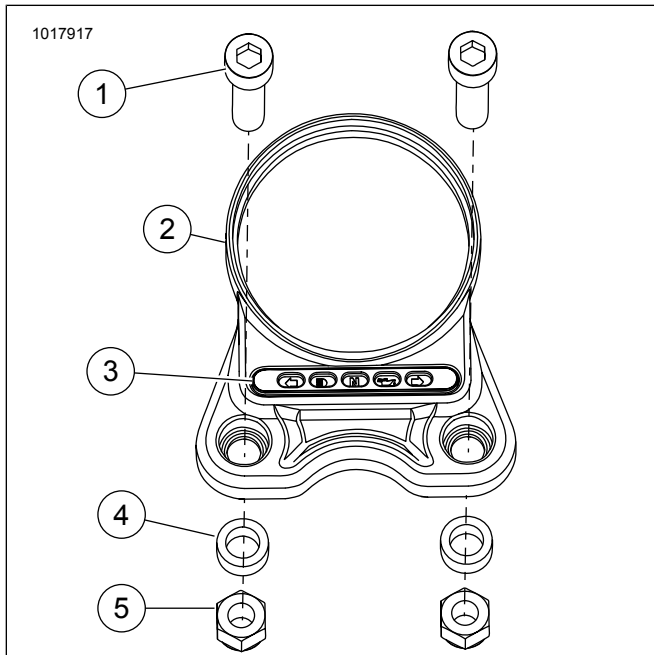


Figura 3. Piezas de servicio: XL1200CX de 2016 y posteriores

Tabla 3. Tabla de piezas de servicio

Artículo	Descripción (cantidad)	Número de pieza
1	Tornillo de casquete con cabeza de casquillo (2)	10200477
2	Pieza de soporte del velocímetro	No se vende por separado
3	Bisel de las luces indicadoras	68513-07B
4	Espaciador (2)	12400125
5	Tuerca de seguridad (2)	7768W

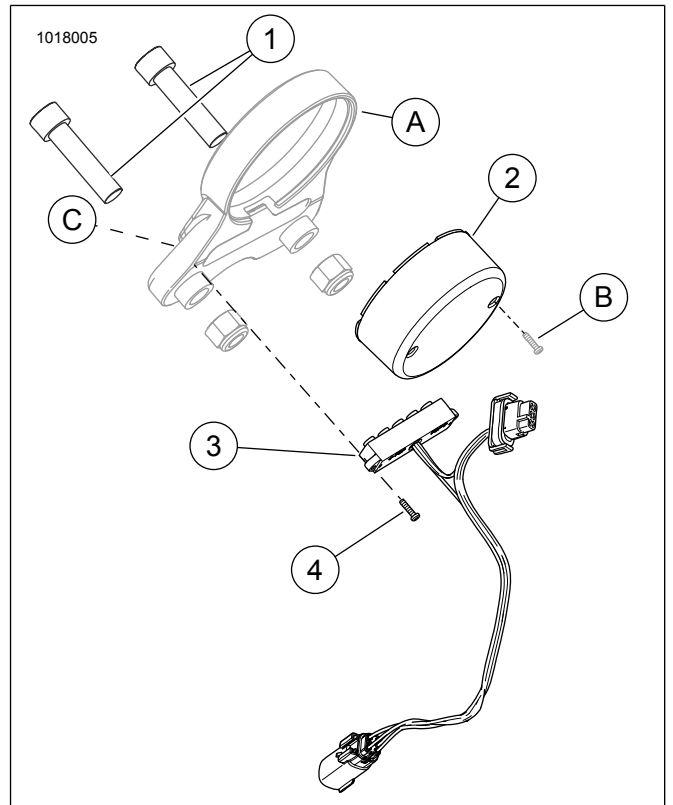


Figura 4. Piezas adicionales necesarias: XL1200C de 2014 y posteriores

Tabla 4. Tabla de piezas adicionales

Artículo	Descripción (cantidad)	Número de pieza
1	Tornillo de casquete con cabeza de casquillo (2)	3374
2	Cubierta trasera del velocímetro	69200439
3	Luz indicadora y conjunto del arnés	69200080
4	Tornillo, luz indicadora (2)	2325
A	Pieza de soporte del velocímetro con bisel de la luz indicadora	Suministrado en el kit 70900660
B	Tornillos originales (2)	-
C	Bisel de la luz indicadora (no se muestra)	68513-07B (suministrado en el 70900660)