



15-06-2021

الإرشادات



J06469

## مجموعات مقابض اليد المدفأة

## محتويات المجموعة

تحتوي كل مجموعة على زوج واحد من مقابض اليد المدفأة بالإضافة إلى أجزاء التوصيل. راجع الشكل 8 و الجدول 1.

## التحضير

## ⚠ تحذير

لمنع التشغيل العرضي للدراجة النارية، الذي قد يؤدي إلى حدوث الوفاة أو التعرض لإصابات خطيرة، قم بإزالة المصهر الرئيسي قبل المتابعة. (b00251)

## ملاحظة

- بالنسبة للمركبات المزودة بصفارة الإنذار: مع وجود مفتاح الأمان، قم بإدارة مفتاح الإشعال على الوضع ON (تشغيل). عطل نظام الأمان. أزل المنصهر الرئيسي فوراً، وفقاً لدليل الصيانة.
- بالنسبة للمركبات غير المزودة بصفارة الإنذار: راجع دليل الصيانة لفك المنصهر الرئيسي.

## ⚠ تحذير

عند خدمة نظام الوقود، لا تدخن ولا تسمح بوجود مصادر لهب مكشوف أو شرر في هذه المنطقة. البنزين مادة سريعة الاشتعال وشديدة الانفجار، وقد يؤدي إلى الوفاة أو حدوث إصابة خطيرة. (a00330)

1. أزل خزان الوقود وفقاً لدليل الصيانة.

## عام

## أرقام مجموعة الأدوات

56100257 ، 56100267 ، 56100263 ، 56100260 ، 56100258 ، 56100253 ، 56100255

## الموديلات

للاطلاع على معلومات تركيب الموديل، راجع كتالوج بيع قطع الغيار والملحقات بالتجزئة أو قسم قطع الغيار والملحقات على الموقع [www.harley-davidson.com](http://www.harley-davidson.com) (باللغة الإنجليزية فقط).

مجموعات الأدوات هذه غير متوافقة مع المقادير المزودة بأسلاك داخلية.

## متطلبات التركيب

إذا لم تكن مركبة بالفعل:

تتطلب موديلات **Touring لعام 2017 وما بعده** شراء مجموعة أسلاك توصيل كهربائية بشكل منفصل (القطعة رقم 69201599).

تتطلب موديلات **Touring من عام 2014 إلى 2016** شراء مجموعة أسلاك توصيل كهربائية بشكل منفصل (القطعة رقم 69200722).

تتطلب موديلات **Softail لعام 2016 وما بعده** شراء مجموعة توصيل كهربائية بشكل منفصل (رقم قطعة H-D 11-72673).

## ⚠ تحذير

تعتمد سلامة قائد الدراجة والراكب على تركيب هذا الطقم بشكل سليم. استخدم إجراءات دليل الصيانة المناسبة. إذا لم تستطع القيام بهذا الإجراء، أو لم تكن لديك الأدوات المناسبة، فتفضل بزيارة وكيل Harley-Davidson لإجراء عملية التركيب. قد يؤدي تركيب هذا الطقم بشكل غير سليم إلى حدوث وفاة أو إصابة خطيرة. (b00333)

## ملاحظة

يشير مستند التعليمات هذا إلى المعلومات الواردة في دليل الصيانة. يلزم وجود دليل الصيانة الخاص بهذا العام/الموديل من الدراجات لإجراء عملية التركيب هذه. يمكن الحصول على دليل من وكيل شركة Harley-Davidson.

## الحمل الكهربائي الزائد

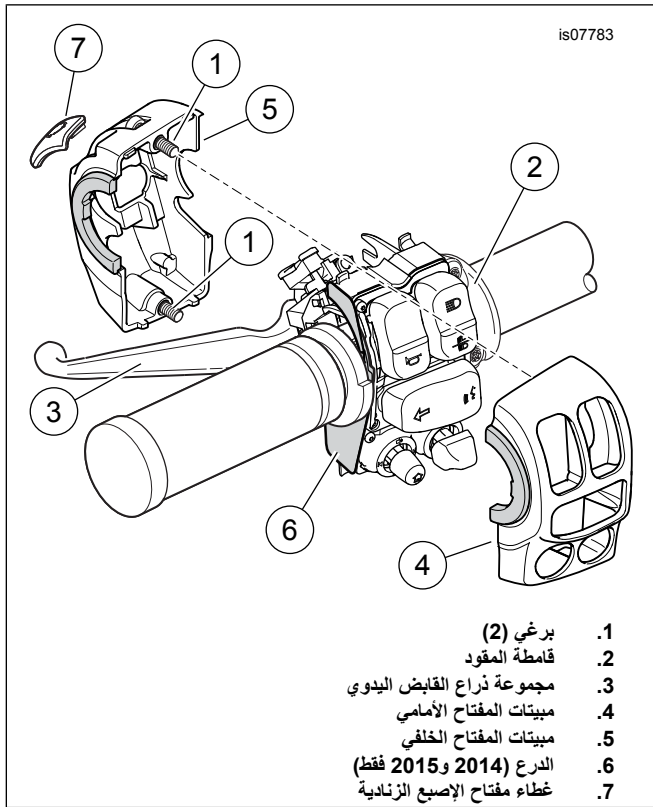
## ملاحظة

قد تؤدي إضافة ملحقات كهربائية أكثر من اللازم إلى زيادة الحمل على نظام الشحن في الدراجة. إذا كانت الملحقات الكهربائية التي تعمل في نفس الوقت تستهلك تياراً كهربائياً أكثر شدة من التيار الكهربائي الذي يصدره نظام الشحن في المركبة، فقد يؤدي الاستهلاك الكهربائي إلى تصريف البطارية ويسبب تلف النظام الكهربائي للمركبة. (d00211)

## ⚠ تحذير

عند تركيب أي ملحق كهربائي، احرص على عدم تجاوز شدة التيار المحددة في ملصق التصنيف على المنصهر أو قاطع الدائرة الذي يحمي الدائرة المتأثرة من التعديل. وقد يؤدي تجاوز شدة التيار إلى أعطال كهربائية، الأمر الذي قد يؤدي إلى حدوث وفاة أو إصابة خطيرة. (a00310)

تحتاج هذه المجموعة إلى تيار يصل إلى 2.8 أمبير بما يزيد عن التيار الوارد من النظام الكهربائي.



1. برغي (2)
2. قامطة المقود
3. مجموعة ذراع القابض اليدوي
4. مبيبات المفتاح الأمامي
5. مبيبات المفتاح الخلفي
6. الدرع (2014 و2015 فقط)
7. غطاء مفتاح الإصبع الزنادية

الشكل 2. مبيبات مفتاح المقود الأيسر (موديل Touring لعام 2014 وما بعده)

### فك المقبض الأيمن

موديلات Touring 2008-2013:

#### ملاحظة

لا تزل/تركب مجموعة الأسطوانة الرئيسية بدون وضع حشية بسمك 5/32 بوصة (4 ملم) أولاً بين ذراع المكبح وكتيفة الذراع. قد تؤدي إزالة/تركيب مجموعة الأسطوانة الرئيسية بدون وضع الحشية في مكانها إلى تلف الغطاء المطاطي والكابيس الموجود في مفتاح مصباح التوقف الأمامي. (a00324)

#### ملاحظة

استخدم عروة شريط الكابل في حالة عدم توافر الورق المقوى. راجع الشكل 3 .

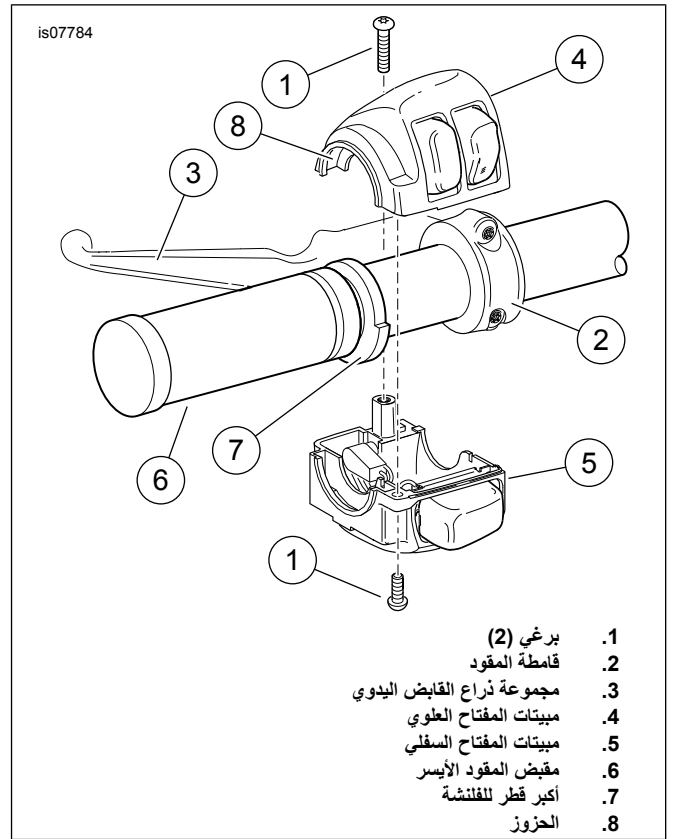
#### جميع الموديلات:

1. ارجع إلى دليل الصيانة للاطلاع على المعلومات الخاصة التي تتناول الخطوات العامة التالية.
  - a. قم بإرخاء البرغيين وقامطة المقود.
  - b. اضبط وضع مجموعة ذراع المكبح/الاسطوانة الرئيسية بعيداً عن مبيبات المفتاح.
  - c. افصل بين قسمي مبيبات المفتاح.
  - d. موديلات Touring لعام 2008-2013: أزل عائق الاحتكاك، إن وجد.

#### 2. جميع الموديلات: أزل المقبض من المقود.

#### ملاحظة

- مستشعر مقبض اللف الموجود بالجانب الأيمن من المقود مزود بغطاء غلق لحماية الأقطاب الكهربائية الداخلية من الأوساخ والرطوبة. كما يعمل غطاء الغلق كوحدة تثبيت لمقبض الخانق.
  - قم بشد مقبض اليد بقوة للإزالة.
  - عند فك المقبض، تحقق من مكان غطاء الغلق.
- إذا كان غطاء الغلق لازال مثبتاً بمسامير الدليل داخل مقبض الخانق القديم، فيمكن فكه مع المقبض.



1. برغي (2)
2. قامطة المقود
3. مجموعة ذراع القابض اليدوي
4. مبيبات المفتاح العلوي
5. مبيبات المفتاح السفلي
6. مقبض المقود الأيسر
7. أكبر قطر للفلنشة
8. الحزوز

الشكل 1. مبيبات مفتاح المقود الأيسر (موديل Touring لعام 2008-2013 وموديل Softail لعام 2006 وما بعده)

### الإزالة

### إزالة المقبض الأيسر

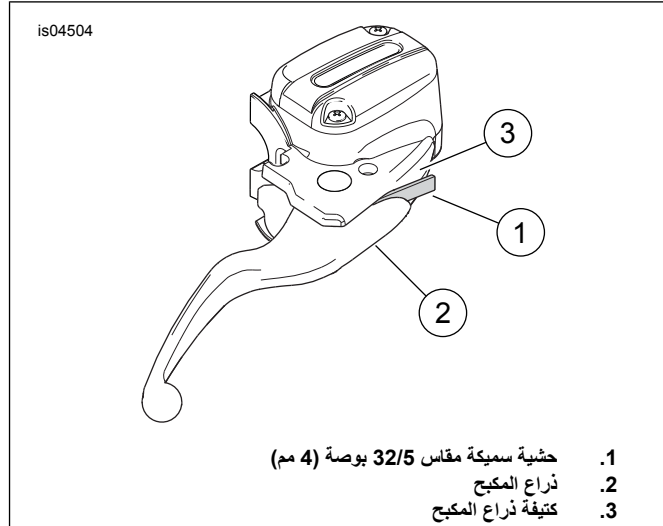
#### ملاحظة

- قم بتغطية الأجزاء المطالية لحماية السطح.

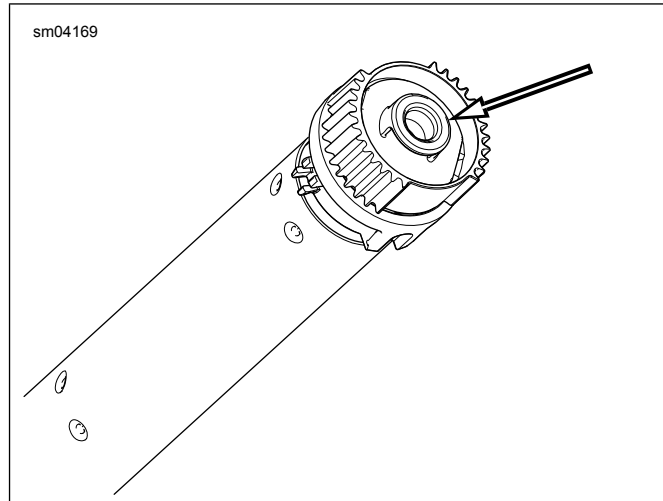
1. ارجع إلى دليل الصيانة للاطلاع على المعلومات الخاصة التي تتناول الخطوات العامة التالية.
  - a. ارجع إلى الشكل 1 أو الشكل 2. قم بإرخاء البرغيين (1) وقامطة المقود (2).
  - b. اضبط وضع مجموعة ذراع القابض اليدوي (3) بعيداً عن مبيبات المفتاح.
  - c. افصل بين قسمي مبيبات المفتاح (4، 5).
2. مع المقبض "غير الملتصق": أزل المقبض من المقود. مع المقبض الملتصق: أزل المقبض من خلال قطعه بحذر بعيداً عن المقود باستخدام شفرة حادة أو سكين حاد.

إذا كان غطاء الغلق لازال مثبتاً في طرف مستشعر مقبض اللف:

- راجع الشكل 4. قم بإدخال مفك براغي صغير أو أداة أخرى مسطحة الحافة في المنطقة المسطحة الموجودة بأحد جانبي غطاء الغلق.
- اضغط على الساق الموجودة بالجانب السفلي للغطاء لتحريرها من الفتحة الموجودة في طرف مستشعر مقبض اللف. ارفع أحد طرفي الغطاء.
- كرر الأمر مع الجانب الآخر من الغطاء.
- أزل الغطاء بحذر وتخلص منه.



الشكل 3. مفتاح مصباح التوقف الخاص بالحماية



الشكل 4. أزل غطاء مانع التسرب

## التركيب:

### ملاحظة

مستشعر مقبض الخانق مزود بآئينين من الأسلاك، المغطاة بكسوة، وتخرج من الطرف المتجه نحو المقود. تكون الأسلاك المذكورة إما:

- مغطاة بأنبوب أسود منكمش بالحرارة، أو
- مزودة في أطرافها بموصل كهربائي ثنائي التجويف.

1. راجع مستشعر مقبض اللف: الفك في دليل الصيانة. اتبع التعليمات الخاصة بموديل معين من موديلات المركبة حتى يتسنى لك:

a. الوصول إلى موصل مجموعة وصلة عبور مستشعر مقبض اللف السداسي [204] داخل المركبة. افصل أنصاف الموصل

b. اسحب مستشعر مقبض اللف برفق خارج المقود بالمقدار الضروري فقط للوصول إلى الأنبوب الأسود المنكمش بالحرارة أو موصل المقبض المدفأ.

2. راجع الشكل 8. قم بإخراج المقبض الأيسر المدفأ (1)، ومجموعة الأسلاك الطويلة (15) ووصلة مجموعة الأسلاك القصيرة (8) من المجموعة. حدد ما إذا كانت الوصلة مطلوبة لعملية التركيب هذه أم لا: هل يمتد مبيت دبوس الأسود لما بعد الطرف المقابل من المقود؟ في حالة الإجابة بـ "نعم": لن تكون بحاجة إلى الوصلة. يمكن التخلص منها. افصل مجموعة الأسلاك من المقبض الأيسر. في حالة الإجابة بـ "لا": افصل مجموعة الأسلاك من المقبض الأيسر. صل مبيت دبوس الموجود بالوصلة بمبيت مقيس JAE ثنائي الاتجاه الموجود بمجموعة الأسلاك. ضع المقبض الأيسر، ومجموعة الأسلاك أو تجميعها مجموعة الأسلاك جانباً.

a. صل مبيت المقيس الموجود بمجموعة الأسلاك بشكل مؤقت بمبيت مقيس JAE ثنائي الاتجاه الموجود في سلك التوصيل البالغ طوله 3 بوصات بطرف مقبض اليد المدفأ الأيسر.

b. قم بالإمساك بالمقبض ومجموعة الأسلاك المتصلة به في وضع طولي خارج المقود كما لو كانت المجموعة مركبة بالمقود.

c. يجب أن يمتد مبيت دبوس الأسود الموجود بطرف مجموعة الأسلاك لما بعد الطرف الأيمن للمقود.

### ملاحظة

لا تقطع أي من الأسلاك الوصلة إلى الموصل الأخضر الموجود بمستشعر مقبض اللف. اقطع الأنبوب الأسود المنكمش بالحرارة فقط.

3. حدد مكان المجموعة السوداء القادمة من منتصف مستشعر مقبض اللف. اقطع الأنبوب المنكمش بالحرارة أو الموصل الكهربائي من المجموعة، عند أقرب نقطة ممكنة من الموصل. اقطع التغليف بطول 25.4 مم (1.0 بوصة) من مجموعة الأسلاك. اكتشف 4 مم تقريباً (32/5 بوصة) من العازل عن سلكي المستشعر.

4. قم بإخراج مبيت المقيس الثنائي (16) وطرفي المقيس (17) من المجموعة. ارجع إلى الموصلات الكهربائية متعددة الأقطاب في دليل الصيانة. اتبع التعليمات لثنائي الأطراف على أسلاك المستشعر. قم بإحضار مجموعة الأسلاك التي وضعتها جانباً في الخطوة 2. لاحظ ألوان السلك ومكان التجويف بالطرف في مبيت دبوس الأسود عند طرف مجموعة الأسلاك.

a. قم بمطابقة مكان سلك المستشعر الأبيض مع مكان السلك الأسود المخطط بالأبيض في مبيت دبوس الأسود.

b. قم بمطابقة مكان سلك المستشعر الأبيض مع مكان السلك الأسود السادة في مبيت دبوس الأسود

c. قم بإدخال طرف السلك باللون الصحيح في كل تجويف من تجاويف مبيت المقيس الثنائي.

5. قم بتوصيل مبيت المقيس الموجود بأسلاك المستشعر بمبيت دبوس الأسود عند طرف مجموعة الأسلاك.

### ملاحظة

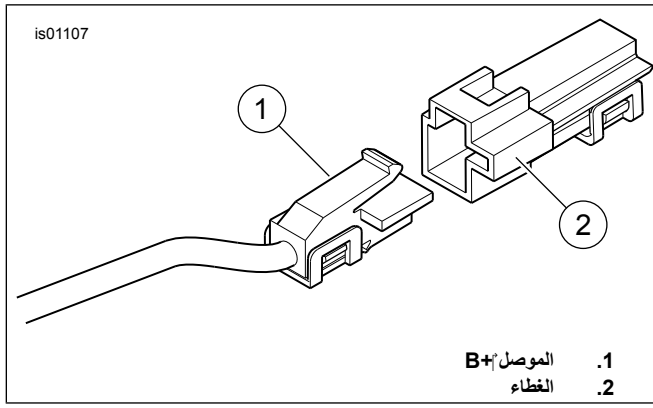
يمكن استخدام ضغط الهواء أو شريط النفاط كهربائي لتميرير مجموعة الأسلاك بالكامل عبر المقود.

6. مرر مجموعات الأسلاك الخاصة بمقيس JAE ثنائي الاتجاه ومستشعر مقبض اللف في الجانب الأيمن من المقود.

a. أثناء إدخال السلك في المقود، قم برفق بسحب الموصل عند طرف مجموعة وصلة عبور مستشعر مقبض اللف لسحب مستشعر مقبض اللف داخل المقود.

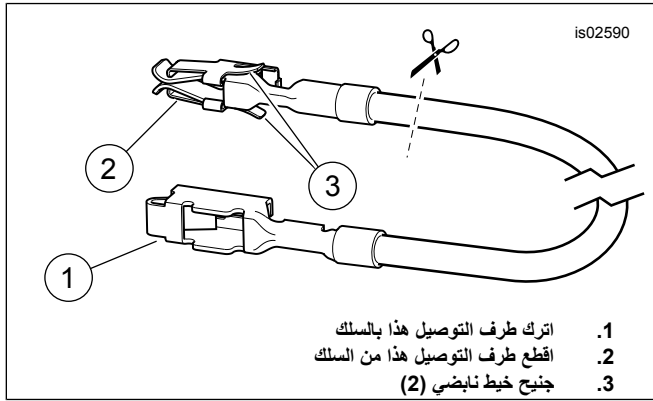
b. قم بتمرير مجموعة أسلاك المقبض الأيسر المدفأ بالكامل عبر وخارج الجانب الأيسر من المقود.

c. قم بتركيب السنة الدليل على مستشعر مقبض اللف داخل الفتحات الموجودة في المقود. يوجد لسان من السنة الدليل وفتحة من الفتحات أصغر من الأخرى لتجنب التركيب بشكل غير صحيح.



الشكل 5. الموصل B+

4. قم بإخراج سلك محول مجموعة المنصهرات البرتقالي/الأبيض (10) من المجموعة. لاحظ طرف التوصيل بكل طرف (راجع الشكل 6). يمكن تركيب طرف التوصيل غير المزود بجنيحات خيط بزنبك فقط في تجويف المنصهر. اقطع بحذر طرف التوصيل المزود بعروات زنبركية من السلك وتخلص منه.



الشكل 6. سلك محول مجموعة المنصهرات

5. حدد مكان تجويف المنصهر الموضح في "2A MAX" "P&A IGN". يوجد موصل عمومي يغذي أحد جانبي هذه الدائرة، ولكن لا يوجد سلك تلامس أو منصهر. أزل المنصهرات الثلاثة الموجودة في هذا الصف، مع وضع علامات على أماكنها.

6. أزل القفل الثانوي البلاستيكي البرتقالي برفق من مجموعة المنصهرات. قم بإدخال طرف التوصيل الموجود بسلك المحول البرتقالي/الأبيض حتى يتوقف. ارجع إلى أحد أطراف التوصيل القريبة المركبة من قبل المصنع لإجراء مقارنة للتحقق من الاتجاه والعمق الصحيح. قم بتركيب القفل الثانوي.

7. اقطع الطول الزائد من السلك البرتقالي/الأبيض الموجود بمقبض اليد المدفأ بمقدار يجعل من السهل الوصول إلى سلك المحول البرتقالي/الأبيض الذي تم تركيبه في الخطوة 8.

### تحذير

احرص على اتباع إرشادات جهة التصنيع عند استخدام UltraTorch UT-100 أو أي جهاز إشعاع حراري آخر. قد يؤدي عدم اتباع إرشادات جهة التصنيع إلى نشوب حريق، الأمر الذي قد يؤدي إلى حدوث وفاة أو إصابة خطيرة. (a00335)

- تجنب توجيه الحرارة باتجاه أي من مكونات نظام الوقود. قد تتسبب الحرارة الزائدة في إشعال الوقود/الانفجار مما يؤدي إلى حدوث الوفاة أو وقوع الإصابات البالغة.
- تجنب توجيه الحرارة باتجاه أي من مكونات النظام الكهربائي باستثناء الموصلات التي يتم تنفيذ أعمال الانكماش بالحرارة عليها.
- ابتعد يديك دائماً عن منطقة رأس الأداة والتركيبية المنكمشة بالحرارة.

9. قم بإخراج موصل الجداول المغلقة الأزرق (4) من المجموعة. قم بجدل السلك البرتقالي/الأبيض من مجموعة أسلاك مقبض اليد المدفأ مع سلك المحول البرتقالي/الأبيض وفقاً لدليل الصيانة.

### ملاحظة

- نظف المقود تماماً لإزالة بقايا المادة اللاصقة كافة.

- أزل الحلقة الواقية (تحمل الملصق: "REMOVE PRIOR TO ASSEMBLY") (الإزالة مطلوبة قبل التركيب)) من طرف المقبض الأيسر الجديد.

7. اربط مبيت مقبس JAE ثنائي الاتجاه بالمقبض الأيسر المدفأ الجديد (1).

## موديلات 2008-2013 Touring:

1. راجع الشكل 1. اضبط وضع المقبض الأيسر المدفأ (6) بحيث تكون الحافة ذات القطر الأكبر (7) لأسفل. اضغط على المقبض بالكامل فوق المقود.

a. اضبط وضع مبيت المفتاح السفلي تحت المقبض. يجب ضبط التجاويف (8) الموجودة بالجانب الخارجي من مبيت المفتاح فوق الحافة الموجودة بطرف المقبض.

b. اضبط وضع مبيت المفتاح العلوي فوق المقود ومبيت المفتاح السفلي.

c. ابدأ ببراعي مبيت المفتاح العلوية والسفلية، ولكن لا تحكم ربطها. تحقق من أن مجرى مجموعة الأسلاك يمر في الجزء المنخفض أسفل المقود.

d. اضبط وضع مجموعة ذراع القابض اليدوي داخل مجموعة مبيت المفتاح. قم بتشويق اللسان الموجود بمبيت المفتاح السفلي في التجويف الموجود أسفل كتيفة ذراع القابض.

e. قم بمحاذاة الفتحة الموجودة في قامطة المقود مع الفتحة الموجودة في كتيفة ذراع القابض. ابدأ بالبراعي السفلي مع الفلكة المسطحة. اضبط وضع مبيت المفتاح وحدة التحكم اليدوي في القابض بما يتناسب مع راحة السائق.

f. أحكم ربط براغي قامطة المقود العلوية أولاً، والبراعي السفلية بعد ذلك.

عزم الدوران: 6,8-9 (60-80 in-lbs N·m) براعي T-27 TORX

g. أحكم ربط براغي مبيت المفتاح السفلية أولاً، والبراعي العلوية بعد ذلك.

عزم الدوران: 4-5,4 (35-45 in-lbs N·m) براعي T-25 TORX الخاصة بمبيت المفتاح

## موديلات 2008-2013 Touring:

1. راجع الشكل 5. حدد مكان موصل B+ (البطارية الموجب) (1) بالمجموعة الكهربائية الرئيسية تحت المقعد (سلك أحمر بموصل رمادي غير مستخدم). أزل الغطاء (2) من الموصل.

2. راجع الشكل 8. قم بتوصيل مجموعة المحول (11) من المجموعة في الموصل B+.

3. اقطع السلك الأحمر بمجموعة مقبض اليد المدفأ بمقدار يجعل من السهل الوصول إلى طرف السلك الأحمر بمجموعة المحول. استخدم موصل الجداول المغلقة (4) من المجموعة لجدل السلكين وفقاً لدليل الصيانة.

10. راجع الشكل 8 . قم بتركيب منصهر (A) من المجموعة في تجويف المنصهر P&A IGN لإكمال الدائرة. قم بتركيب المنصهرات الثلاثة التي تمت إزالتها في الخطوة 2 في التجاويف المناسبة.
11. قم بتركيب الغطاء الوافي من الغبار على مجموعة المنصهرات. قم بتركيب مجموعة المنصهرات. قم بتركيب حامل المنصهر الرئيسي وفقاً لدليل الصيانة.
12. افتح غطاء حامل المنصهر الموجود بمجموعة أسلاك مقبض اليد المدفأ. قم بتوصيل المنصهر A5 المتبقي (14) من المجموعة في حامل المنصهر. أغلق الغطاء.
13. افحص الأسلاك بالطول لاكتشاف النقاط التي تعرضت للاحتكاك، أو التقشير أو الضغط.
14. قم بتثبيت السلك الأسود بواسطة الطرف الحلقي مع أي مسمار أرضي عديم الرأس بالهيكل. انتقل إلى الإكمال.

## موديلات Touring لعام 2014 وما بعده:

### وحدات التحكم اليسرى

1. راجع الشكل 2 . موديلات 2014-2015: تحقق من أن الواقي (6) في الموضع الصحيح بالجانب الخارجي لوحدة المفتاح.
- a. قم بتركيب أقسام مبيت المفتاح (4، 5) على وحدة المفتاح. أحكم ربط براغي التقييد (1) حتى تثبت.
- b. قم بتركيب مجموعة ذراع التحكم في القابض (3).
- c. قم بتركيب قامطة المقود (2) بالبرغيين اللذين تمت إزالتها من قبل، ولكن لا تحم ربطهما.
- d. أحكم ربط براغي مبيت المفتاح في.
- عزم الدوران: 4-5 (in-lbs N·m) 35-45 برغي برأس مجوفة سداسية الأضلاع
- e. قم بتحريك غطاء مفتاح الإصبع الزنادية (7) باتجاه اليمين لتركيبه.

### ملاحظة

لا توجه مجموعة الأسلاك الرئيسية لمقابض اليد بداخل مبيت المفتاح. قد تؤدي الأسلاك التي يتم توجيهها بداخل مبيت المفتاح إلى حدوث دوائر قصر وتلف المعدة. (a00369)

2. قم بتمرير مجموعة الأسلاك الرئيسية لمقبض اليد المدفأ بين مقبض اليد ومبيت المفتاح الأيسر، وتحت مبيت المفتاح بعد ذلك.
3. راجع الشكل 8 . هل توجد فتحات بالجانب السفلي الأيسر للمقود؟

- a. في حالة الإجابة بـ "نعم": قم بتركيب قامطات تثبيت السلك (12) من المجموعة في الفتحات. قم بتثبيت مجموعة الأسلاك بالقامطات.
- b. في حالة الإجابة بـ "لا": استخدم شرائط الكابلات (9) لتثبيت مجموعة الأسلاك بالمقود.

### وحدات التحكم اليمنى

1. قم بإخراج مقبض الخانق المدفأ الأيمن الجديد (2) من المجموعة. قم بإدخال مفك براغي أو أداة أخرى مسطحة الحافة بين جسم مقبض الخانق وطرف الغطاء. ارفع طرف الغطاء عن المقبض بحذر.

### ملاحظة

في الخطوة التالية، لا تسحب القابض من مقبض الخانق من خلال الإمساك بالأسلاك أو دبائيس طرف التوصيل. أمسك فقط باللسان المطاطي الموجود بالقابض.

2. التثية الموجودة داخل الطرف الخارجي لمقبض الخانق عبارة عن قابض مطاطي مستدير، بأسلاك برتقالية وخضراء على أحد الجانبين وطرفي توصيل دبائيس على الجانب الآخر. باستخدام كمامة دقيقة الرأس أو أداة مشابهة، اسحب بحذر اللسان المطاطي الموجود بالجانب الخاص بالسلك في القابض. اسحب القابض للخارج من المقبض عبر الفتحة الخارجية.

3. نظف المقود ومقبض الخانق من الداخل جيداً لإزالة الأوساخ تماماً.

### ملاحظة

4. إذا كانت مقابض المقود ذات نمط معين، فقم بمحاذاة النمط الموجود بالمقبض الأيمن مع النمط الموجود بالمقبض الأيسر مع جعل الخانق في وضع الإغلاق الكامل.
- اتبع جميع الخطوات للتأكد من حرية حركة مقبض الخانق. ادفع مقبض الخانق للتحقق من أنه يعود بحرية إلى وضع التباطؤ.

راجع الشكل 2 . قم بتحريك مقبض الخانق المدفأ الجديد فوق طرف المقود. قم بإدارة المقبض للتحقق من تعشيق الألسنة الداخلية مع الألسنة الخارجية الموجودة بمستشعر مقبض اللف.

5. قم بتركيب مبيبات المفتاح. أحكم ربط البراغي حتى تثبت.

6. قم بتركيب مجموعة التحكم في المكبح، ولكن لا تحم ربطها.

7. أحكم ربط مبيبات المفتاح.

- a. ادفع مقبض اليد للداخل للتحقق من ارتكاز مقبض اليد بشكل كامل.
- b. قم بتحريك مجموعة مبيت المفتاح للداخل (بعيداً عن المقبض) للتخلص من الحركة الطرفية بالكامل. ثم حرك مبيت المفتاح للخارج مسافة من 1 إلى 2 مم (0.040 إلى 0.08 بوصة) لتفعيل الحركة الطرفية.
- c. أثناء الإمساك بمبيت المفتاح في موضعه، أحكم ربط براغي مبيت المفتاح بعزم 4,0-5,1 (in-lbs N·m) 35-45.
- d. تحقق من أن مقبض اليد يتمتع بحرية حركة محدودة للداخل-الخارج.
- e. تحقق من دوران ورجوع مقبض اليد بحرية.

8. أحكم ربط براغي قامطة التحكم في المكبح.

عزم الدوران: 6,8-9,0 (in-lbs N·m) 60-80

9. تحقق مرة أخرى من دوران مقبض اليد وحركته الطرفية المحدودة.

10. راجع الشكل 1 و الشكل 2 ، للاطلاع على طريقة التركيب المماثلة للمبيت الأيسر. قم بتركيب وحدات التحكم اليمنى في المقود بنفس الطريقة.

### تحذير

قبل تشغيل المحرك، تحقق من أن عنصر التحكم في الخانق يعود إلى وضع التباطؤ مرة أخرى عندما يتم تحريره. يمكن أن يؤدي عنصر التحكم في الخانق الذي يعيق المحرك من العودة بشكل تلقائي إلى وضع التباطؤ إلى فقد السيطرة، مما يمكن أن يتسبب في حدوث وفاة أو وقوع إصابة خطيرة. (a00390)

11. تحقق من تدوير ورجوع المقبض الأيمن/جلبة الزنق بحرية. يجب ألا تعلق الجلبة بالمقود أو مبيت المفتاح.

### ملاحظة

مقاييس أطراف التوصيل الموجودة بمستشعر مقبض اللف تكون مزاحة إلى أحد الجانبين. يمكن إدخال الدبائيس فقط باتجاه واحد.

12. باستخدام كمامة دقيقة الرأس أو أداة مشابهة، اسحب بحذر اللسان الموجود بالجانب الخاص بالسلك في القابض المطاطي المستدير عند الطرف الخارجي لمقبض الخانق.

- a. قم بإدخال القابض مرة أخرى عبر الفتحة الموجودة في المقبض. قم بإدخال دبائيس طرف التوصيل في المقابض الموجودة عند طرف مستشعر مقبض اللف.
- b. اضغط على القابض المطاطي بقوة للتحقق من ارتكاز الدبائيس بشكل كامل في المقابض.

13. قم بتركيب الغطاء الطرفي المطلي بالكروم على طرف مقبض الخانق.

4. جدل سلك مقبض اليد البرتقالي/الأبيض مع الأسلاك الحمراء/الصفراء الموجودة في مجموعة التوصيل الكهربائية.

## التوصيل بأسلاك المركبة

### ملاحظة

- تأكد من تركيب المقابض المدفأة بشكل صحيح. فقد يؤدي التركيب غير الصحيح إلى انبعاث حرارة مفرطة.
- قد تكون المركبات مزودة بموصل طاقة أخضر أو أسود اعتمادًا على عام إنتاجها.
- قد تحتوي مجموعة أسلاك وصلة العبور في المقبض الأبيض على موصل أخضر أو أسود اعتمادًا على عام إنتاجها.

5. جدل سلك مقبض اليد الأحمر مع الأسلاك الحمراء/الزرقاء الموجودة في مجموعة التوصيل الكهربائية.

6. استخدم مسدس حراري أو جهاز إشعاعي حراري مناسب لجعل الموصل ينكمش على الأسلاك.

7. اسحب الغطاء المطاطي من موصل الدبابيس [A91] الرمادي اللون الخاص بالأداة Digital Technician. اقطع الغطاء من الأسلاك.

1. اتبع توصيلات الأسلاك الموجودة لترميز مجموعة الأسلاك الرئيسية لمقبض اليد المدفأة من المقبض الأبيض:

8. قم بتوصيل مبيت المقبس الخاص بمجموعة التوصيل الكهربائية بالموصل [A91].

9. قم بإدخال الغطاء المطاطي في موصل الدبابيس المفتوح الخاص بمجموعة التوصيل الكهربائية.

a. من خلال، أو عبر أو حول كثيفة الشوكة،

b. بطول هيكل المركبة،

c. باتجاه مكان عام تحت المقعد

10. قم بفك البراغي الأربعة التي تثبت وحدة ECM بكتيفة التركيب أو إزالتها. قم بتمرير مجموعة التوصيل الكهربائية تحت موصل مجموعة التوصيل الكهربائية. أحكم ربط البراغي الأربعة.

2. راجع الشكل 8 . استخدم شرائط الكابلات (9) من المجموعة لتثبيت أسلاك مقبض اليد بمجموعة الأسلاك بطول هيكل المركبة.

عزم الدوران: 1, 2-5, 6, 2-55-45 (in-lbs N·m) برغي برأس سداسي مجوف

## موديلات Touring لعام 2014 وما بعده

### ملاحظة

إذا لم تكن مركبة بالفعل، يجب تركيب مجموعة توصيل كهربائية (رقم القطعة 69200722 لموديلات عام 2014-2016 أو 69201599 لموديلات عام 2017 وما بعده، تتوفر بشكل منفصل) وفقًا للتعليمات الواردة في تلك المجموعة.

11. الانكماش الحراري للجدران المغلقة.

12. قم بتثبيت السلك الأسود بواسطة الطرف الحلقي مع أي مسمار أرضي عديم الرأس بالهيكل. انتقل إلى الإكمال.

## الإكمال

1. اتبع التعليمات الواردة في مجموعة التوصيل الكهربائية حتى يتسنى لك:

### ملاحظة

لا تقم بتنفيذ الخطوات التالية حتى يتم الانتهاء من تركيب مقابض اليد المدفأة وجميع الأسلاك المرتبطة بها وفقًا لمستند التعليمات هذا.

a. جدل السلك البرتقالي/الأبيض في مجموعة مقبض اليد مع السلك البنفسجي/الأزرق الموجود بمجموعة التوصيل الكهربائية.

b. جدل السلك الأحمر في مجموعة مقبض اليد مع السلك الأحمر/الأزرق الموجود بمجموعة التوصيل الكهربائية.

c. جدل السلك الأسود في مجموعة مقبض اليد مع السلك الأسود الموجود بمجموعة التوصيل الكهربائية.

d. تركيب الغطاء في جانب الدبابيس الرباعي للموصل في حالة عدم استخدامه.

e. الانكماش الحراري للجدران المغلقة.

f. قم بتثبيت السلك الأسود بواسطة الطرف الحلقي مع أي مسمار أرضي عديم الرأس بالهيكل. انتقل إلى الإكمال.

1. تحقق من تدوير ورجوع المقبض الأيمن/اليمين/اليمين بحرية. يجب ألا تعلق الجلبة بالمقود أو مبيت المفتاح. لا تقم بتشغيل المركبة إلا إذا كان الخانق يعمل بالشكل الصحيح.

2. تحقق من دوران المقود بحرية وبشكل كامل من اليمين إلى اليسار بدون سحب الأسلاك.

### ملاحظة

لتجنب التلف المحتمل لنظام الصوت، تأكد من ضبط مفتاح الإشعال على الوضع OFF (إيقاف التشغيل)، قبل تركيب المنصهر الرئيسي.

1. تحقق من ضبط مفتاح الإشعال على الوضع OFF (إيقاف التشغيل). راجع دليل الصيانة لتركيب المنصهر الرئيسي.

2. قم بتركيب خزان الوقود وفقًا لدليل الصيانة. قم بتركيب أي من المكونات الأخرى للمركبة التي تمت إزالتها من قبل وفقًا لدليل الصيانة أو تعليمات المجموعة.

## موديلات Softail لعام 2016 وما بعده

### ملاحظة

يتطلب شراء مجموعة أسلاك توصيل كهربائية بشكل منفصل (رقم قطعة H-D 11-72673).

1. حدد مكان الموصل [A91] (موصل دبابيس ألماني سداسي رمادي اللون مزود بغطاء مطاطي) للأداة Digital Technician أسفل المقعد. ضع مجموعة التوصيل الكهربائية عند الموصل [A91]، ولكن لا تقم بتوصيلها حينئذٍ.

2. قم بتمرير أسلاك مقبض اليد المدفأة فوق مجموعة التوصيل الكهربائية. لا تقطع حامل المنصهر الملانم الموجود بالسلك الأحمر، ولكن اقطع الأسلاك وصولاً إلى الطول المناسب للوصول بسهولة إلى موصلات الجدران المغلقة الموجودة بمجموعة التوصيل الكهربائية.

3. جدل سلك مقبض اليد الأسود مع الأسلاك السوداء الموجودة في مجموعة التوصيل الكهربائية.

**تحذير**  
بعد تركيب المقعد، اسحبه لأعلى للتحقق من تثبيته في موضعه. قد يتحرك المقعد المنحل أثناء القيادة ويتسبب في فقد السيطرة، الأمر الذي قد يؤدي إلى حدوث الوفاة أو التعرض لإصابات خطيرة. (b00070)

3. راجع دليل الصيانة لتركيب المقعد.

### ملاحظة

- لتجنب استنزاف البطارية، تم تصميم مقابض اليد المدفأة هذه بحيث تعمل فقط مع تشغيل المحرك. تقوم مقابض اليد بإصدار الحد الأقصى للحرارة أثناء دوران المحرك على سرعة المداومة.

• تتراوح إعدادات الحرارة الموجودة في قرص التحكم في مقبض اليد المدفأ ما بين 1 (الحد الأدنى) إلى 6 (الحد الأقصى).

8. تحقق من توافر الجهد الكهربائي بمقدار 12 فولت تيار مباشر عبر الأسلاك الحمراء والسوداء لمجموعة الأسلاك الرئيسية لمقبض اليد.

4. قبل بدء تشغيل المركبة، تحقق من أن مقابض اليد لا تصدر حرارة.

a. في حالة عدم توافر الجهد الكهربائي بمقدار 12 فولت تيار مباشر عبر الأسلاك، افحص المنصهر (14) في مجموعة الأسلاك وقم باستبداله إذا كان منقطع.

b. في حالة عدم توافر الجهد الكهربائي بمقدار 12 فولت تيار مباشر، قم باستبدال المقبض الأيسر ومجموعة الأسلاك وقم بتجربة مقابض اليد.

5. ابدأ تشغيل المحرك. افحص مقابض اليد على جميع الإعدادات للتحقق من التدفئة بالشكل الصحيح. تأكد من عدم انبعاث حرارة من المقابض وهي في وضع إيقاف التشغيل.

## مقابض اليد تصدر حرارة أثناء ضبط مفتاح الإشعال على الوضع Off (إيقاف التشغيل)

## استكشاف الأعطال وإصلاحها

راجع الشكل 7 للاطلاع على الرسم التخطيطي لمقبض اليد المدفأ.

في حالة إصدار مقابض اليد لحرارة أثناء ضبط مفتاح الإشعال على الوضع Off (إيقاف التشغيل)، فإن هذا الأمر يشير إلى توصيل أسلاك مقابض اليد بالمركبة على نحو غير صحيح، أو وجود عيب في المقبض الأيسر ومجموعة الأسلاك.

## مقابض اليد لا تصدر حرارة

افحص بحذر جميع توصيلات أسلاك مقابض اليد المدفأة بالمركبة. إذا كانت التوصيلات سليمة، قم باستبدال مجموعة الأسلاك الرئيسية لمقبض اليد المدفأ، ثم قم بتجربة مقابض اليد.

1. راجع الشكل 1. تحقق من توصيل الأسلاك بالشكل الصحيح. يجب تمرير المجموعة الرئيسية لمقبض اليد خارج مبيت المفتاح. في حالة تمرير الأسلاك بالداخل، قم بفك مبيت مفتاح المقود الأيسر وافحص لاكتشاف الأسلاك المضغوطة. إذا كانت الأسلاك مضغوطة، استبدل مقبض اليد الأيسر وكرر عملية التركيب مع تمرير الأسلاك بالشكل الصحيح.

2. تحقق من توصيلات أسلاك مجموعة الأسلاك الرئيسية البرتقالية/البيضاء، والحمراء والسوداء لمقبض اليد.

a. إذا كانت التوصيلة تالفة، أو مفكوكة أو ضعيفة، فقم بإصلاحها. قم بتجربة مقابض اليد.

b. إذا كانت جميع التوصيلات جيدة، فانتقل إلى الخطوة التالية.

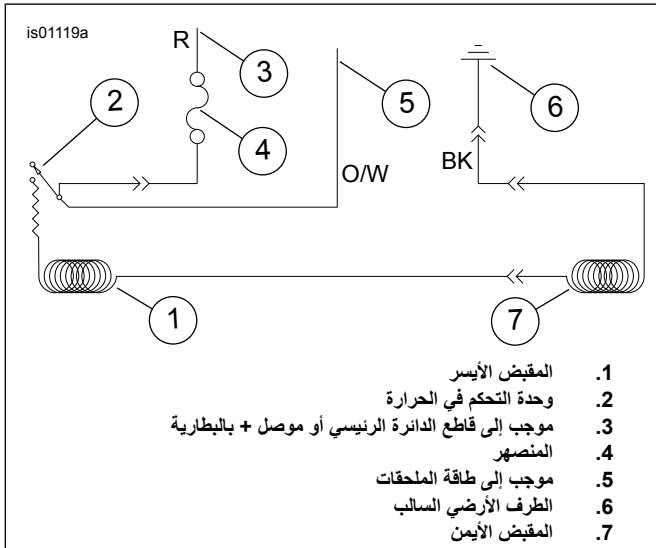
3. أزل المقبض الأيسر من المقود.

4. افصل الموصل الموجود بالمقبض الأيسر من مجموعة أسلاك المقبض الأيمن.

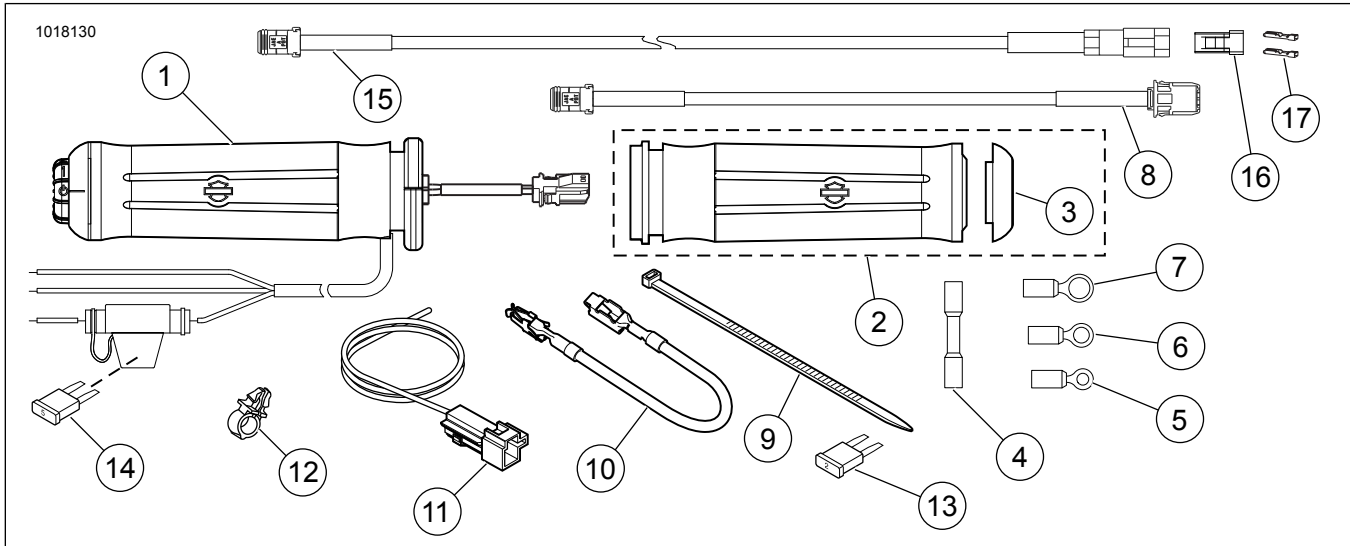
5. تحقق من الاتصال عبر الموصلين في المقبض الأيسر. إذا أظهرت التجربة وجود الاتصال، فإن هذا الأمر يشير إلى عمل مقابض اليد على النحو الصحيح.

6. أزل المقعد وفقاً للتعليمات الواردة في دليل الصيانة.

7. ابدأ تشغيل المركبة.



الشكل 7. الرسم التخطيطي لمقبض اليد المدفأ



الشكل 8. قطع غيار الخدمة، مجموعات مقابض اليد المدفأة

## قطع غيار الخدمة

الجدول 1. قطع غيار الخدمة

رقم الجزء	الوصف (الكمية)	العنصر	مجموعة الأدوات
لا يُباع	المقبض الأيسر المدفا	1	مجموعة الأدوات 56100263 المقابض المدفاة Flame
لا يُباع	مقبض الخانق المدفا الأيمن (يتضمن العنصر 3)	2	
08-55940	• الغطاء الطرفي، المقبض الأيمن	3	
لا يُباع	المقبض الأيسر المدفا	1	مجموعة الأدوات 56100267 كروم ومطاط (قطر صغير) المقابض المدفاة
لا يُباع	مقبض الخانق المدفا الأيمن (يتضمن العنصر 3)	2	
08-55950	• الغطاء الطرفي، المقبض الأيمن	3	
لا يُباع	المقبض الأيسر المدفا	1	مجموعة الأدوات 56100257 المقابض مدفاة من الكروم والمطاط
لا يُباع	مقبض الخانق المدفا الأيمن (يتضمن العنصر 3)	2	
08-55949	• الغطاء الطرفي، المقبض الأيمن	3	
لا يُباع	المقبض الأيسر المدفا	1	مجموعة الأدوات 56100260 مجموعة Skull المقابض المدفاة
لا يُباع	مقبض الخانق المدفا الأيمن (يتضمن العنصر 3)	2	
08-55957	• الغطاء الطرفي، المقبض الأيمن	3	
لا يُباع	المقبض الأيسر المدفا	1	مجموعة الأدوات 56100258 مجموعة Slipstream المقابض المدفاة
لا يُباع	مقبض الخانق المدفا الأيمن	2	
56100024	• الغطاء الطرفي، المقبض الأيمن	3	
لا يُباع	المقبض الأيسر المدفا	1	مجموعة الأدوات 56100255 مجموعة Streamliner المقابض المدفاة
لا يُباع	مقبض الخانق المدفا الأيمن	2	
لا يُباع	المقبض الأيسر المدفا	1	مجموعة الأدوات 56100253 مجموعة Airflow المقابض المدفاة
لا يُباع	مقبض الخانق المدفا الأيمن	2	
93-70586	موصل (2 Sealed Splice)	4	عناصر مشتركة لكل المجموعات
9857	الطرف الحلقي، رقم 10 (2)	5	
9858	الطرف الحلقي، 4/1 بوصة (2)	6	
9859	الطرف الحلقي، 16/5 بوصة	7	
69201703	مجموعة أسلاك، وصلة، بطول 13 بوصة (330 مم)	8	
10006	شريط الكابل، أسود، بطول 7.75 بوصة (197 مم)	9	
04-70329	سلك، محول مجموعة المنصهرات	10	
04-70310	مجموعة الأسلاك، محول	11	
84-70345	قامطة، تثبيت السلك (4)	12	
98-54305	منصهر، شفرة من النوع "الصغير"، 2 أمبير (رمادي) (لمجموعة المنصهرات بالمركية)	13	
95-72331	منصهر، شفرة من النوع "الصغير"، 5 أمبير (قمحي فاتح) (حامل المنصهر المضمن) (ملاحظة: المنصهر بقدرة 4 أمبير مسموح به في هذا الوضع)	14	
69201713	مجموعة أسلاك، بطول 30 بوصة (0.76 م)	15	
BK01-72912	مبيت مقبس، ثنائي الاتجاه (أسود)	16	
01-72991	طرف المقبس (2)	17	