



SOOJENDUSEGA KÄEPIDEMED

ÜLDOSA

Komplekti numbrid

56100257 , 56100267 , 56100263 , 56100260 , 56100258 ,
56100255 , 56100253

Mudelid

Mudeli sobivuse teavet vaadake P&A jaemüügikataloogist või osade ja tarvikute jaotisest veebilehel www.harley-davidson.com (ainult inglise keeles).

Need komplektid ei ühildu juhtraua sisemise juhtmestikuga.

Paigaldusnõuded

Kui on juba paigaldatud.

2017 ja hilisemad Touring mudelid nõuavad eraldi müüdava elektriühenduse juhtmekimbu (tootekood 69201599) ostmist.

2014–2016 Touring mudelid nõuavad eraldi müüdava elektriühenduse juhtmekimbu (tootekood 69200722) ostmist.

2016 a hilisemad Softail mudelid nõuavad eraldi müüdava elektriühenduse juhtmekimbu (tootekood 72673-11) ostmist.

⚠ HOIATUS!

Juhi ja kaassõitja turvalisus oleneb sellest, kas komplekt on õigesti paigaldatud. Kasutage sobivaid hooldusjuhendi protseduure. Kui protseduur pole teile jõukohane või teil puuduvad õiged tööriistad, laske paigaldada Harley-Davidson®-i edasimüüjal. Selle komplekti vale paigaldamine võib põhjustada surma või raskeid vigastusi. (00333b)

MÄRKUS.

See juhiste leht viitab hooldusjuhendi teabele. Paigaldamiseks vajate oma sõiduki aasta/mudeli hooldusjuhendit. See on saadaval Harley-Davidson®-i edasimüüjate juures.

ELEKTRILINE ÜLEKOORMUS

TEADE

Kui lisate liiga palju elektritarvikuid, võite sõiduki toitesüsteemi üle koormata. Kui kõik ühel ajal töötavad elektritarvikud tarbivad rohkem elektrivoolu, kui sõiduki toitesüsteem suudab toota, võib elektritarve aku tühjaks lasta ja sõiduki elektrisüsteemi kahjustada. (00211d)

⚠ HOIATUS!

Mis tahes elektritarviku paigaldamisel veenduge, et see ei ületaks muudetava vooluringi kaitsemete või kaitseüliliit maksimaalset voolutugevust. Maksimaalse voolutugevuse ületamine võib tekitada elektririkke, mis võib põhjustada surma või raskeid vigastusi. (00310a)

See komplekt nõuab elektrisüsteemist kuni **2,8 amprit** rohkem voolu.

Komplekti sisu

Iga komplekt sisaldab soojendusega käepidemete paari, lisaks ühendamise osasid. Vt jaotisi Joonis 8 ja Tabel 1.

ETTEVALMISTUS

⚠ HOIATUS!

Sõiduki juhusliku käivitumise vältimiseks, mis võib põhjustada surma või raskeid vigastusi, eemaldage enne jätkamist peakaitse. (00251b)

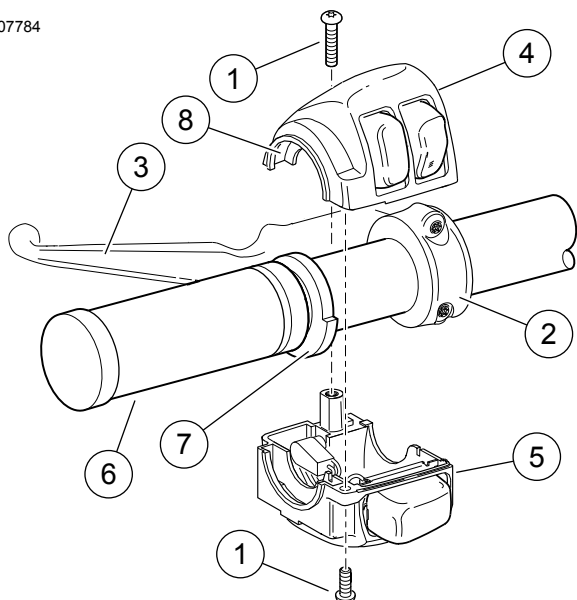
MÄRKUS.

- **Turvaalarmiga varustatud sõidukid:** kui turvapult on kohal, keerake süütelüliti asendisse ON (sees). Vabastage turvasüsteem. Vastavalt hooldusjuhendile eemaldage **KOHE** peakaitse.
- **Turvaalarmita sõidukid:** vaadake hooldusjuhendist, kuidas eemaldada peakaitse.

⚠ HOIATUS!

Kütusesüsteemi hooldamisel ärge suitsetage ega hoidke seda lahtise leegi või sädemete läheduses. Bensiin on väga kergesti süttiv ja väga plahvatusohtlik, mis võib põhjustada surma või raskeid vigastusi. (00330a)

1. Eemaldage kütusepaak vastavalt hooldusjuhendile.



1. Kruvi (2)
2. Käepideme klamber
3. Siduri käsihoova koost
4. Ülemine lüliti korpus
5. Alumine lüliti korpus
6. Vasakpoolse juhtraua käepide
7. Suurema diameetriga äärik
8. Sooned

Joonis 1. Vasaku käepideme lüliti korpus (2008–2013 Touring and 2006 ja uuem Softail)

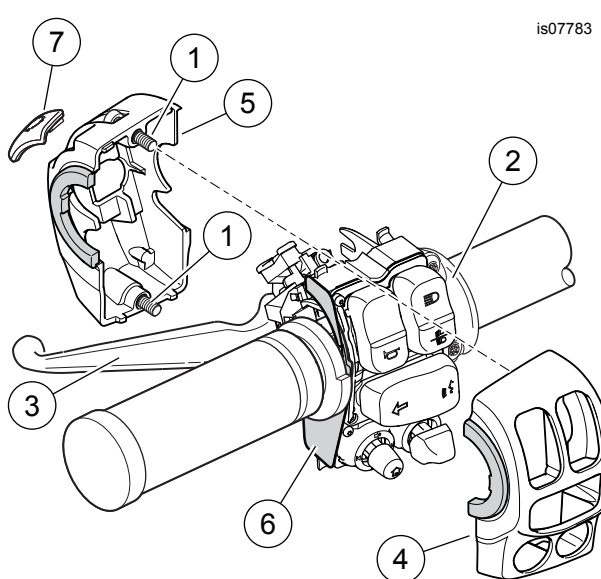
EEMALDAMINE

Vasakpoolse käepideme eemaldamine

MÄRKUS.

- Katke viimistluse kaitseks värvitud pinnad.

1. Järgmiste üldiste sammude kohta saate täpsemat teavet hooldusjuhiseist.
 - a. Vaadake jaotist Joonis 1 või Joonis 2. Eemaldage kaks kruvi (1) ja käepideme klamber (2).
 - b. Lükake siduri käsihoova koost (3) lüliti korpusest kaugemale.
 - c. Eraldage lüliti korpuse kaks sektsiooni (4, 5).
2. "Liimivaba" käepidemega: eemaldage käepide juhtraualt. Liimitud Käepidemega: eemaldage käepide juhtraualt lõigates seda ettevaatlikult terava tera või noaga.



1. Kruvi (2)
2. Käepideme klamber
3. Siduri käsihoova koost
4. Esimene lüliti korpus
5. Tagumine lüliti korpus
6. Kilp (ainult 2014-2015)
7. Käivituslüliti kate

Joonis 2. Vasak käepideme lüliti korpus (2014 ja uuem Touring)

Parempoolse käepideme eemaldamine

2008–2013 Touringi mudelid.

TEADE

Ärge eemaldage ega paigaldage peasilindri koostu enne, kui olete pidurihoova ja hoova haagi vahele paigaldanud 4 mm (5/32/tolli) paksuse inserdi. Peasilindri eemaldamine või paigaldamine ilma inserdi paigaldamiseta võib kahjustada kummikaitset ja eesmise piduritule lüliti kolbi. (00324a)

MÄRKUS.

Kasutage papist paigaldusseadme puudumisel kaablikinniti aasa. Vt Joonis 3.

KÕIK mudelid.

1. Järgmiste üldiste sammude kohta saate täpsemat teavet hooldusjuhiseist.
 - a. Keerake lahti kaks kruvi ja käepideme klamber.
 - b. Lükake pidurihoova/peasilindri koost lülitikorpusest kaugemale.
 - c. Eraldage lüliti korpuse kaks sektsiooni.
 - d. **2008–2013 Touringi mudelid:** kui on olemas, eemaldage hõõrdkate.
2. **KÕIK mudelid:** eemaldage käepide juhtraualt.

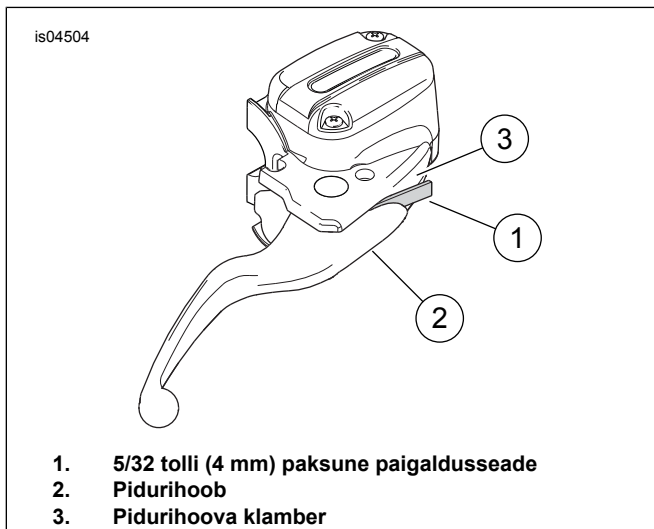
MÄRKUS.

- Käepideme paremal küljel oleval pöördkäepideme anduril on tihendikork, mis kaitseb sisemisi elektroode mustuse ja niiskuse eest. Tihenduskork toimib ka gaasihoova kinnituseadmena.
- Eemaldamiseks sikutage käepidet.
- Pideme eemaldamisel kontrollige tihendikorgi asukohta.

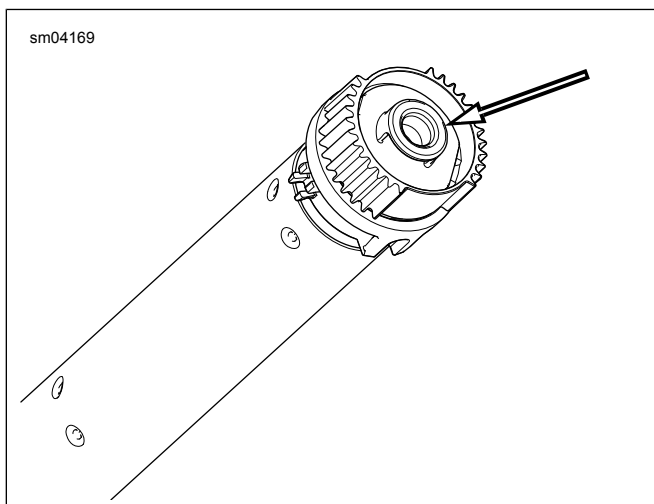
Kui tihendikork on ikka veel kinnitatud vana gaasihoova sees olevate klemmidega, võib selle koos käepidemega ära visata.

Kui tihendikork on ikka veel kinnitatud **pöördkäepideme sensori külge**:

- Vt Joonis 4 . Lükake väike kruvikeeraja või mõni muu lamedateraline tööriist ühelt poolt tihendikorgi lameda ala vahele.
- Vajutage korgi all olevale jalale, et lahutada see pöördkäepideme otsas olevast tihendist. Kangutage korgi üks ots üles.
- Korrake korgi teise poolega.
- Eemaldage kork ettevaatlikult ja visake ära.



Joonis 3. Kaitske piduritule lülitit



Joonis 4. Eemaldage tihendikork

PAIGALDAMINE

MÄRKUS.

Gaasi pöördhoova anduril on kaks juhet, kaetud ümbrisega, tulevad välja otsast, mis läheb juhtraua külge. Neil juhtmetel:

- On ümber must kuumuskindel toru või
- on otsades kaheauguline pistikühendus.

1. Vt PÖÖRDKÄEPIDEME ANDUR. EEMALDAMISE jaotis hooldusjuhendis. Järgige konkreetse sõiduki juhiseid.
 - a. Leidke ligipääs pöördhoova anduri kuuesuunalise vahejuhtmestiku pistikühenduse [204] juurde sõiduki sees. Ühendage pistikühenduse pooled lahti.
 - b. Tõmmake pöördhoova andur õrnalt juhtrauast välja ainult siis, kui on vaja pääseda ligi mustale kuumuskindlale torule või soojendusega käepideme pistikühendusele.
2. Vt Joonis 8 . Võtke komplektist vasak soojendusega käepide (1), pikk juhtmestik (15) ja lühike juhtmestiku pikendus (8). Tehke kindlaks, kas paigalduseks on vaja pikendust. Kas must klemmikorpust ulatub juhtraua teisele poole? **Vastus on JAH.** Pikendust ei ole vaja. Selle võib ära visata. Ühendage juhtmestik käepideme vasakult poolt lahti. **Vastus on EI.** Ühendage juhtmestik käepideme vasakult poolt lahti. Ühendage pikenduse klemmikorpust juhtmestiku 2-suunalise JAE-pistikupesaga külge. Pange vasakpoolne käepide ja juhtmestik või juhtmestiku koost kõrvale.
 - a. Ühendage ajutiselt juhtmestiku pistiku korpust JAE 2-suunalise klemmikorpuse külge 3-tollisel palmikjuhtmel vasakpoolse soojendatud käepideme otsas.
 - b. Hoidke käepidet ja kinnitatud juhtmestikku juhtraua vastas nii, nagu oleks koost juhtraua külge paigaldatud.
 - c. Must klemmikorpust juhtmestiku otsas peab ulatama üle juhtraua **parempoolse otsa**.

MÄRKUS.

ÄRGE lõigake ühtegi juhet, mis läheb pöördhoova anduri rohelistesse pistikühendusse. Lõigake maha AINULT must kuumuskindel toru.

3. Otsige üles pöördhoova anduri keskelt tulev must juhtmestik. Lõigake ära kuumuskindel toru või juhtmestiku elektripistik, võimalikult lähedalt pistikule. Lõigake ära 25,4 mm pikkune osa juhtmestiku ümbrise. Lõigake ära umbes 4 mm kahe anduri juhtmete isoleerkattest.
4. Võtke komplektist kahe-suunaline pistiku korpust (16) ja 2 pistikuklemmi (17). Vaadake hooldusjuhise jaotis MULTILUKUSTISEGA ELEKTRIPISTIKUD. Järgige juhiseid, kuidas ühendada klemmid anduri juhtmete külge. Võtke teises etapis kõrvale pandud juhtmestik. Järgige juhtmete värve ja klemmi avade asukohti juhtmestiku mustas klemmikorpuses.
 - a. Pange valge anduri juhe samasse kohta, kus on **valgete triipudega** must juhe mustas klemmikorpuses.

- b. Pange must anduri juhe samasse kohta, kus on **üleni** must juhe mustas klemmikorpuses
 - c. Pange õiget värvi juhtmete klemmid kahesuunalise pistiku korpuse igasse avasse.
5. Ühendage anduri juhtmetega pistiku korpus juhtmestiku otsas olevasse musta klemmikorpusesse.

MÄRKUS.

Juhtmestiku ajamiseks läbi juhtraua võib kasutada õhusurvet või paigaldusvedru.

6. Lükake 2-suunalise JAE pistikukorpus ja pöördhoova anduri juhtmestik juhtraua paremale poole.
 - a. Juhtmeid juhtrauda sôotes, tõmmake õrnalt pöördhoova anduri vahejuhtmestiku pistikühendust, et tõmmata pöördhoova andur juhtrauda.
 - b. Lükake vasaku soojendusega käepideme juhtmestik läbi juhtraua vasakule poole.
 - c. Sobitage pöördhoova anduri sakid juhtraua piludega. Üks sakk ja üks pilu on teistest väiksemad, et vältida valesti kokku panemist.

MÄRKUS.

- Puhastage juhtraud korralikult, et eemaldada kõik liimijäägid.
 - Eemaldage uue vasaku käepideme kaitserõngas (märgistatud "REMOVE PRIOR TO ASSEMBLY"(eemaldada vahetule enne paigaldamist)).
7. Kinnitage 2-suunaline JAE pistiku korpus uue vasakpoolse soojustusega käepideme (2) külge.

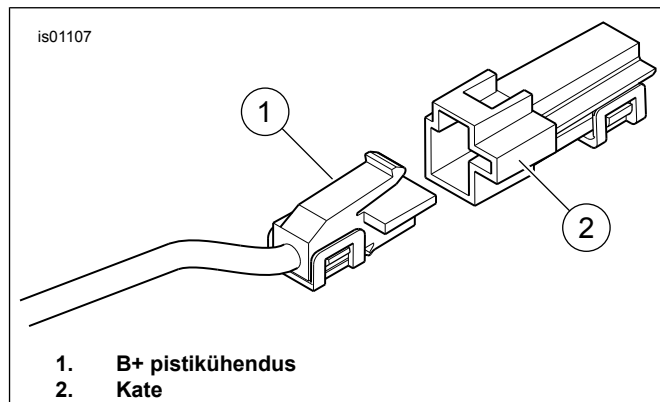
2008–2013 Touringi mudelid.

1. Vt Joonis 1 . Asetage vasak soojustusega käepide (6) paika nii, et suurema diameetriga ääriku (7) osa jääks alla. Lükake käepide lõpuni juhtraua otsa.
 - a. Asetage alumise lüliti korpus käepideme alla. Sooned (8) lüliti korpuse välispinnal peavad sobituma käepideme otsas üle ääriku.
 - b. Asetage ülemise lüliti korpus üle juhtraua ja alumise lüliti korpuse.
 - c. Alustage ülemise ja alumise lülitikorpuse kruvide paigaldamist, aga ärge pingutage. Veenduge, et juhtmestiku kanal jookseb juhtraua all olevasse süvendisse.
 - d. Lükake siduri käsihoova koost vastu lüliti korpuse koostu. Pange alumise lüliti korpuse sakk sidurihoova klambri soonde.
 - e. Joondage käepideme klambri ava sidurihoova klambri avaga. Pange sisse alumine kruvi koos lameda seibiga. Reguleerige lüliti korpust ja siduri käsihooba vastavalt sõitja mugavusele.

- f. Kõigepealt pingutage juhtraua ülemisi ja seejärel alumisi kinnituskruvisid.
Moment: 6,8–9 N·m (60–80 **in-lbs**) T-27 TORX kruvi
- g. Kõigepealt pingutage lüliti korpuse alumisi, seejärel ülemisi kruvisid.
Moment: 4–5,4 N·m (35–45 **in-lbs**) T-25 TORX lüliti korpuse kruvid

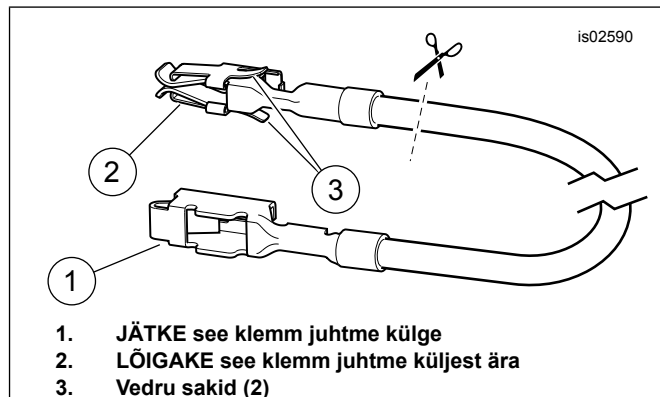
2008–2013 Touringi mudelid.

1. Vt Joonis 5 . Leidke B+ (aku positiivne) pistikühendus istme alt peamisest elektri juhtmestikust (punane juhe ebatavalise halli pistikuga). Eemaldage pistiku kaas (2).
2. Vt Joonis 8 . Ühendage komplektist juhtmestiku adapter (11) B+ pistikühendusega.
3. Lõigake soojendusega käepideme punast juhet nii, et oleks lihtne juhtmestiku adapterini ulatuda. Kasutage komplektist suletud liitepistikut (4), et liita kaks juhet kokku, vastavalt hooldusjuhendile.



Joonis 5. B+ pistikühendus

4. Võtke komplektist oranž/valge kaitseploki adapteri juhe (10). Jälgige klemme mõlemas otsas (vt Joonis 6). Ainult **ILMA vedru sakkideta** klemm sobib kaitssesse. Lõigake ettevaatlikult ära **KOOS** vedru sakkidega klemm ja visake ära.



Joonis 6. Kaitseploki adapteri juhe

5. Leidke üles ava, millele osutatakse kui "P&A IGN" "2A MAX". Vooluringi ühte otsa toidab siin, kuid puudub vastasjuhe või -kaitse. Eemaldage kolm olemasolevat kaitset selles reas, märkides nende asukohad.

6. Eemaldage ettevaatlikult kaitsmeplokist oranž plastist teine lukk. Pange oranži/valge adapteri juhe terminali, kuni see peatub. Vaadake õige paigalduse ja sügavuse võrdluseks lähedal olevat tehase paigaldatud klemmi. Paigaldage teine lukk.
7. Lõigake soojendusega käepideme oranži/valge juhtme üleliigne osa, et see ulataks kergesti oranži/valge adapterijuhtmeni, mis sammus 8 paigaldatud.

▲ HOIATUS!

Veenduge, et järgiksite seadme UltraTorch UT-100 või mis tahes muu kiirguskütteseadme kasutamisel tootja juhiseid. Tootja juhiste mittejärgimine võib viia tulekahjuni, mis võib põhjustada surma või raskeid vigastusi. (00335a)

- Vältige kuumuse juhtimist mis tahes kütusesüsteemi komponendi poole. Suur kuumus võib põhjustada kütuse süttimist/plahvatust, mille tulemus on surm või tõsine vigastus.
 - Vältige kuumuse juhtimist mis tahes muu elektrisüsteemi komponendi suunas kui pistikühendused, mille suhtes kuumtöötlust tehakse.
 - Hoidke käed alati tööriista otsapiirkonnast ja kuumusega kokkutõmbavast kinnitusest eemale.
9. Võtke komplektist **sinine** suletud liitmikuga konnector (4). Liitke järgides hooldusjuhendit soojendusega käepideme toitejuhtmetiku oranž/valge juhe oranži/valge adapterijuhtmega.
 10. Vt Joonis 8 . Vooluringi tekitamiseks paigaldage komplektist pärinev 2A kaitse (13) P&A IGN kaitsmesse. Paigaldage sammus 2 eemaldatud kolm kaitset vastavatesse avadesse.
 11. Paigaldage kaitsmeplokile tolmutate. Paigaldage kaitsmeplokk. Paigaldage peamine kaitsmehoidik vastavalt hooldusjuhendile.
 12. Avage soojendusega käepideme toitejuhtmetiku kaitsmehoidiku kate. Ühendage komplekti allesolev 5A kaitse (14) kaitsmehoidikusse. Sulgege kate.
 13. Kontrollige juhete täies pikkuses hõõrdumise, mõranemise või pitsituskohtade osas.
 14. Kinnitage must rõngas-kaablikingaga juhe ükskõik millise maanduspoldi külge raamil. Jätkake jaotusega **LÕPETAMINE**.

2014 ja hilisemad Touringu mudelid:

Vasakpoolsed juhtlemendid

1. Vt Joonis 2 . **2014.–2015. aasta mudelid**. Veenduge, et kate (6) on lülitimoolduli välisküljel õiges asendis.
 - a. Paigaldage lüliti korpuse osad (4, 5) lüliti moodulile. Pingutage kinnituskruidid (1) tihedalt.
 - b. Paigaldage siduri juhthoova koost (3).
 - c. Paigaldage käepideme klamber (2) kahe varem eemaldatud kruviga, aga ärge pingutage.

- d. Pingutage lüliti korpuse kruvisid momendiga
Moment: 4–5 N·m (35–45 in-lbs) *Kuuskant nõõppea kruvi*
- e. Libistage käivituslüliti kate (7) paigaldamiseks paremale.

TEADE

Ärge paigutage käepideme peamisi rakmeid lülitikorpuse sisse. Juhtmete suunamine lülitikorpuses võib tekitada lühiseid ja seadet kahjustada. (00369a)

2. Juhtige soojendusega käepideme peamine juhtmetistik käepideme ja vasaku lüliti korpuse vahele, seejärel lüliti korpuse alla.
3. Vt Joonis 8 . Kas juhtraual vasakul all on augud?
 - a. **Vastus on JAH.** Paigaldage aukudesse komplektis leiduvad juhtmekinnitusklambrid (12). Kinnitage juhtmetistik klambrite külge.
 - b. **Vastus on EI.** Kasutage juhtmetistiku juhtraua külge kinnitamiseks kaabliühenditeid (9).

Parempoolsed juhtlemendis

1. Võtke komplektist **uus** parempoolne soojendusega gaasi käepide (2). Pange gaasi käepideme kesta ja otsakorgi vahele kruvikeeraja või mõni muu lamedateraline tööriist. Kangutage otsakork ettevaatlikult käepideme küljest lahti.

MÄRKUS.

Järgmises sammus ÄRGE tõmmake korki gaasi käepidemelt ära hoides kinni juhtmetest või klemmi tihvtidest. Haarake kinni ainult korgi kummist sakist.

2. Gaasi käepideme välimise otsa sisse on peidetud kummist pistik oranžide ja roheliste juhtmetega ühel pool ja kahe sõrmklemmiga teisel. Peeneotsalisi tange või sarnast tööriista kasutades haarake ettevaatlikult pistiku juhtme poolsest kummist sakist. Tõmmake pistik käepidemest läbi välimise ava välja.
3. Puhastage juhtraud ja gaasi käepideme sisemus hoolikalt, et eemaldada kogu mustus.

MÄRKUS.

- *Kui juhtraua käepidemedel on muster, joondage gaasiga täiesti suletud asendis parempoolse käepideme muster vasakpoolse käepidemega mustriga.*
- *Järgige kõiki samme, et tagada gaasi käepideme vaba liikumine. Kasutage gaasi käepidet kontrollimaks, et see naaseb tühikäigu asendisse vabalt.*

Vt Joonis 2 . Libistage **uus** soojendusega gaasi käepide üle juhtraua otsa. Pöörake käepidet kontrollimaks, et sisemised sooned on pöördhoova anduri väliste soontega kinnitunud.

5. Paigaldage lüliti korpus. Pingutage kruvid tihedalt.
6. Paigaldage piduri juhtmissaadme koost, kuid ärge pingutage.

7. Pingutage lüliti korpust.
 - a. Lükake käepidet sissepoole veendumaks, et käepide on täielikult pesas.
 - b. Liigutage lüliti korpuse koost sissepoole (käepidemest eemale), et eemaldada kogu lõtk. Seejärel liigutage lüliti korpust väljapoole 1-2 mm et tekitada lõtku.
 - c. Hoides lüliti korpust paigal, pingutage lüliti korpuse kruvid momendini 4,0–5,1 N·m (35–45 **in-lbs**).
 - d. Veenduge, et käepide liigub vabalt veidi sisse-välja.
 - e. Veenduge, et käepide pöörab ja naaseb oma kohale vabalt.
8. Kinnitage piduri juhtimise kinnituskruvid.
Moment: 6,8–9,0 N·m (60–80 **in-lbs**)
9. Kontrollige käepideme pööramist ja kergelt lõtku uuesti.
10. Vaadake Joonis 1 ja Joonis 2, mis näitavad sarnast vasaku poole korpuse paigaldamist. Paigaldage parempoolse käepideme juhtelemendis samamoodi.

▲ HOIATUS!

Enne mootori käivitamist veenduge, et gaasi käepide läheb selle vabastamisel tagasi tühikäiguasendisse. Gaasi selline kontrollseadis, mis hoiab ära mootori tagasimineku tühikäigu asendisse, võib põhjustada juhitavuse kaotamise, mis võib omakorda põhjustada surma või raskete vigastustega lõppeva õnnetuse. (00390a)

11. Veenduge, et parempoolne käepide/gaasi muhv pöörab ja naaseb oma kohale vabalt. Muhv ei tohi juhttraua ega lüliti korpuse külge kinni jääda.

MÄRKUS.

Pöördhoova anduri klemmi pistikud on ühel pool nihkes. Klemmid on võimalik sisestada ühel viisil.

12. Peeneotsalisi tange või sarnast tööriista kasutades haarake ettevaatlikult ümmarguse kummikorgi juhtme poolsest sakist gaasi käepideme välises otsas.
 - a. Pange kork läbi käetoa ava tagasi. Sisestage klemmi tihvtid pöörkäepideme anduri otsa pistikutesse.
 - b. Vajutage kummist korgile kõvasti, et olla kindel, et tihvtid on täiesti pesas.
13. Paigaldage korgi kroomist ots gaasi käepideme otsa.

Ühendus sõiduki juhtmestikuga

MÄRKUS.

- Veenduge, et soojendusega käepidemed oleks õigesti paigaldatud. Vale paigaldamine tekitab liigset soojust.
- Sõidukitel võib sõltuvalt aastast olla roheline või must toitepistik.
- Vasak käepide ja vahejuhtmekimp võivad sõltuvalt tootmisaastast sisaldada rohelist või musta pistikut.

1. Järgige olemasolevat juhtmestikku, et juhtida soojendusega käepideme peamine juhtmestik vasakpoolsest käepidemest.
 - a. läbi, üle ja ümber kahvli klambri,
 - b. mööda sõiduki raami,
 - c. üldisesse asukohta istme all
2. Vt Joonis 8. Kasutage komplektis leiduvaid kaablikinniteid (9), et kinnitada käepideme juhtmestik juhtmestiku külge raamil.

2014 ja hilisemad Touringu mudelid

MÄRKUS.

*Kui pole veel paigaldatud, tuleb elektriühenduse juhtmestik (osa nr 69200722 2014–2016. aasta mudelite jaoks või 69201599 2017. aasta ja hilisemate mudelite jaoks, saadaval eraldi) tuleb paigaldada **selle** komplekti juhiste järgi.*

1. Järgige elektriühenduse juhtmestiku komplekti juhiseid järgnevas.
 - a. Liita **oranž/valge** käepideme komplekti juhe **violetse/sinise** juhtmega elektriühenduse juhtmestikus.
 - b. Liita **punane** käepideme komplekti juhe **punase/sinise** juhtmega elektriühenduse juhtmestikus.
 - c. Liita **must** käepideme komplekti juhe **musta** juhtmega elektriühenduse juhtmestikus.
 - d. Kui seda ei kasutata, paigaldage pistikuühenduse 4-suunalistele küljeklemmidele kork.
 - e. Termokahandage suletud liitmikud.
 - f. Kinnitage must rõngas-kaablikingaga juhe ükskõik millise maanduspoldi külge raamil. Jätkake jaotusega **LÕPETAMINE**.

2016. aasta ja hilisemad Softaili mudelid

MÄRKUS.

Vajalik on eraldi müüdava elektriühenduse juhtmekimbu (H-D tootekood 72673-11) ostmine.

1. Tehke kindlaks digitaaltehniku pistikuühenduse [91A] (hall kuuesuunaline Deutschi klemmiga ühendus kummist lehtriga) asukoht istme all. Pange elektriühenduse juhtmestik ühenduspessa [91A], kuid ÄRGE veel ühendage.
2. Juhtige soojendusega käepideme juhtmed elektriühenduse juhtmestikuni. ÄRGE katkestage punase juhtme sisemist kaitsmehoidikut, vaid lõigake juhtmed sobiva pikkuseni, et kergesti pääseda elektriühenduse juhtmestiku suletud liitekonektoriteni.
3. Liitke must käepideme juhe **musta** juhtmega elektriühenduse juhtmestikus.
4. Liitke oranž/valge käepideme juhe **punase/kollase** juhtmega elektriühenduse juhtmestikus.

5. Liitke punane käepideme juhe **punase/sinise** juhtmega elektriühenduse juhtmestik.
6. Kasutage kuumapuhurit või sobivat soojust eraldavat seadet, et kahandad ühendus juhtmete peale.
7. Tõmmake kummilehter hallist digitaaltehniku klemmiga pistikühendusest [91A] välja. Lõigake kummikaitse juhtmete pealt lahti.
8. Ühendage elektriühenduse juhtmestiku pistiku korpus pistikühendusega [91A].
9. Sisestage kummilehter avatud elektriühenduse juhtmestiku klemmiga ühendusele.
10. Lõdvendage või eemaldage neli kruvi, mis hoiavad ECM-i kinnitusklaabri küljes. Juhtige elektriühenduse juhtmestik ECM-i pistikühenduse alt läbi. Pingutage neli kruvi.
Moment: 5,1–6,2 N·m (45–55 **in-lbs**) *Kuuskantkruvi*
11. Termokahandage suletud liitmikud.
12. Kinnitage must rõngas-kaablikingaga juhe ükskõik millise maanduspoldi külge raamil. Jätkake jaotusega **LÕPETAMINE**.

LÕPETAMINE

MÄRKUS.

ÄRGE teostage järgmisi samme enne, kui soojendatavad käepidemed ja kõik sellega seonduv juhtmestik on paigaldatud vastavalt käesolevale teabelehele.

1. Veenduge, et parempoolne käepide/gaasi muhv pöörab ja naaseb oma kohale vabalt. Muhv ei tohi juhtraua ega lüliti korpuse külge kinni jääda. ÄRGE kasutage sõidukit, kui gaas ei tööta korralikult.
2. Veenduge, et juhtraud pöörab vabalt ja vasakult paremale lõpuni ilma, et tõmbaks juhtmeid.

MÄRKUS.

*Helisüsteemi võimalike rikete vältimiseks veenduge, et süütelüliti oleks **enne** peakaitse paigaldamist asendis OFF (Väljas).*

1. Veenduge, et süütelüliti on väljalülitatud asendis OFF. Vaadake hooldusjuhendist, kuidas paigaldada peakaitse.
2. Paigaldage kütusepaak vastavalt hooldusjuhendile. Paigaldage kõik teised sõiduki osad, mis eelnevalt vastavalt hooldusjuhendile või komplekti juhiste eemaldati.

▲ HOIATUS!

Pärast istme paigaldamist tõmmake istet ülespoole, et veenduda, et see on paigale lukustatud. Lahtine iste võib sõitmise ajal põhjustada juhitavuse kaotamise, mille tagajärg võib olla surm või raskete vigastustega lõppev õnnetus. (00070b)

3. Vaadake hooldusjuhendist, kuidas paigaldada iste.

MÄRKUS.

- *Aku tühjenemise vältimiseks on need käepidemed mõeldud töötama ainult töötava mootoriga. Käepidemed toodavad maksimaalselt soojust püsikiirusel töötava mootoriga.*
 - *Soojendusega käepideme juhtnädiku soojuste seadistus on vahemikus 1 (minimaalne) kuni 6 (maksimaalne).*
4. Enne sõiduki käivitamist kontrollige, et käepidemed ei eralda soojust.
 5. Käivitage mootor. Kontrollige käepidemeid korraliku soojendamise osas kõikides seadistustes. Veenduge, et käepide ei toodaks väljalülitatud seadistuses soojust.

Tõrkeotsing

Vaadake Joonis 7 soojendusega käepidemete skemaatilise joonise jaoks.

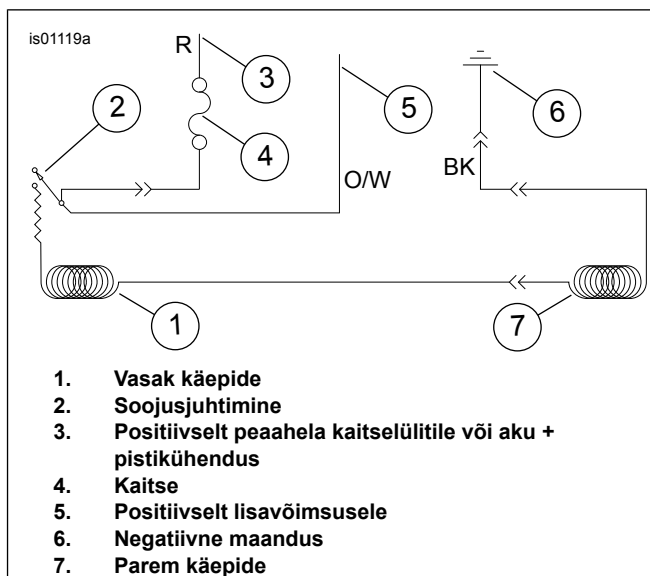
Käepidemed ei tooda soojust

1. Vt Joonis 1 . Kontrollige õiget juhtmestiku suunamist. Käepideme peajuhtmestik peab olema suunatud lüliti korpusest väljas. Kui juhtmed on juhitud seespool, võtke vasakpoolse käepideme lülitikorpus lahti ja kontrollige, ega juhtmed pole kinni surutud. Kui juhtmed on surutud kinni, asendage vasakpoolne käepide ja korra ke paigaldusprotsessi õige juhtme marsruudiga.
2. Kontrollige käepideme peamise juhtmestiku oranži/valge, punase ja musta juhtme juhtmeühendusi.
 - a. Kui ühendus on kahjustatud, lahtised või nõrgad, parandage ühendus. Testige käepidemeid.
 - b. Kui kõik ühendused on korrektsed, jätkake järgmise sammuga.
3. Eemaldage vasak käepide juhtraua küljest.
4. Ühendage vasaku käepideme ühendus parema käepideme juhtmestiku küljest lahti.
5. Kontrollige vasaku käepideme kahe ühenduse katkematust. Kui test näitab järjepidevust, käepidemed funktsioneerivad.
6. Eemaldage iste vastavalt hooldusjuhendi juhiste.
7. Käivitage sõiduk.
8. Kontrollige käetoet peamise juhtmestiku punaseid ja musti juhtmeid 12 V alalisvoolu osas.
 - a. Kui kogu juhtmestikus pole alalisvoolu 12 V, kontrollige kaitset (14) ja asendage see, kui see on läbi põlenud.
 - b. Kui juhtmetel puudub alalisvool 12 V, asendage vasakpoolne käepide ja juhtmestik ning testige käepidemeid.

Käepidemed toodavad soojust, kui süüde (võti) on lülitatud välja

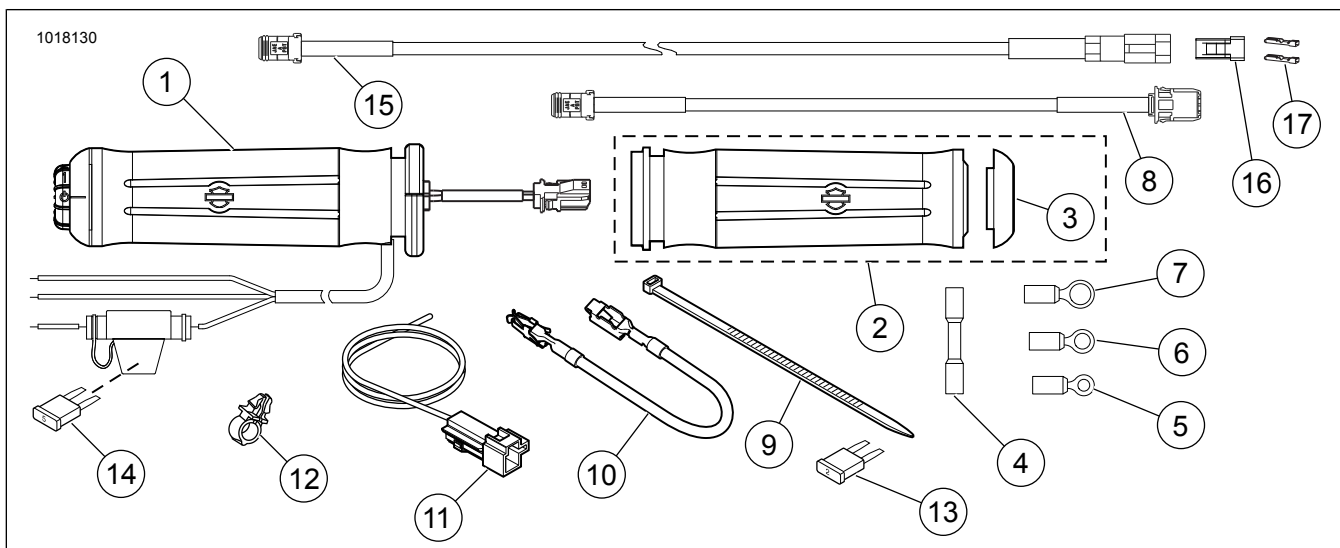
Kui käepidemed eraldavad soojust väljalülitatud süüte korral, on kas käepidemete juhtmed sõidukiga valesti ühendatud või vasakpoolne käepide ja juhtmestik on vigased.

Kontrollige hoolikalt kõiki sooja käetoe juhtmeühendusi sõidukiga. Kui ühendused on õiged, asendage soojenenud käetoe peamine juhtmesti, seejärel testige käetugesid.



Joonis 7. Soojendusega käepidemete skeem

HOOLDATAVAD OSAD



Joonis 8. Varuosad, soojustusega käepidemete komplektid

HOOLDATAVAD OSAD

Tabel 1. Hooldatavad osad

Komplekt	Üksus	Kirjeldus (kogus)	Tootenumber
Komplekt 56100263	1	Vasakpoolne soojendusega käepide	Ei müüda
Soojendusega käepidemed Flame	2	Parempoolne soojendusega gaasi käepide (sisaldab üksust 3)	Ei müüda
	3	• Otsakork, parempoolne käepide	55940-08
Komplekt 56100267	1	Vasakpoolne soojendusega käepide	Ei müüda
Kroom ja kumm (Väike läbimõõt) Soojendusega käepidemed	2	Parempoolne soojendusega gaasi käepide (sisaldab üksust 3)	Ei müüda
	3	• Otsakork, parempoolne käepide	55950-08
Komplekt 56100257	1	Vasakpoolne soojendusega käepide	Ei müüda
Kontuuritud kroomist ja Kummist soojendusega käepidemed	2	Parempoolne soojendusega gaasi käepide (sisaldab üksust 3)	Ei müüda
	3	• Otsakork, parempoolne käepide	55949-08
Komplekt 56100260	1	Vasakpoolne soojendusega käepide	Ei müüda
Kollektsioon kolju Soojendusega käepidemed	2	Parempoolne soojendusega gaasi käepide (sisaldab üksust 3)	Ei müüda
	3	• Otsakork, parempoolne käepide	55957-08

Tabel 1. Hooldatavad osad

Komplekt	Üksus	Kirjeldus (kogus)	Tootenumber
Komplekt 56100258	1	Vasakpoolne soojendusega käepide	Ei müüda
Kollektsioon Slipstream	2	Parempoolne soojendusega gaasi käepide	Ei müüda
Soojendusega käepidemed	3	• Otsakork, parempoolne käepide	56100024
Komplekt 56100255	1	Vasakpoolne soojendusega käepide	Ei müüda
Kollektsioon Streamliner	2	Parempoolne soojendusega gaasi käepide	Ei müüda
Soojendusega käepidemed			
Komplekt 56100253	1	Vasakpoolne soojendusega käepide	Ei müüda
Kollektsioon Airflow	2	Parempoolne soojendusega gaasi käepide	Ei müüda
Soojendusega käepidemed			
Ühised esemed KÕIKIDES komplektides	4	Suletud liitmiku pistikühendus (2)	70586-93
	5	Rõngas-kaabliking, nr 10 (2)	9857
	6	Rõngas-kaabliking, 1/4-tolline (2)	9858
	7	Rõngas-kaabliking, 5/16-tolline	9859
	8	Juhtmestik, pikendus, 330 mm	69201703
	9	Kaablikinniti, must, 7,75 tolli (197 mm) pikk	10006
	10	Juhe, kaitsmeploki adapter	70329-04
	11	Juhtmestik, adapter	70310-04
	12	Klamber, juhtme hoidik (4)	70345-84
	13	Kaitse, „mini“ laba tüüpi, 2 A (hall) (sõiduki kaitsmeplokile)	54305-98
	14	Kaitse, „mini“ laba tüüpi, 5 A (helepruun) (sisemisele kaitsmehoidikule) (MÄRKUS: selles kohas on lubatud 4 A kaitse)	72331-95
	15	Juhtmestik, 0,76 m	69201713
	16	Pistiku korpus, 2-suunaline (must)	72912-01BK
	17	Pistikuterminal (2)	72991-01