



UPPVÄRMDA HANDTAG

ALLMÄNT

Satsnummer

56100257 , 56100267 , 56100263 , 56100260 , 56100258 ,
56100255 , 56100253

Modeller

Om du vill ha information om modelltillbehör kan du läsa P&A-återförsäljarkatalogen eller avsnittet Reservdelar och tillbehör på www.harley-davidson.com (endast på engelska).

Dessa satser är inte förenliga med styren med invändiga kablar.

Installationskrav

Om det inte redan har monterats:

För Touring modeller 2017 och senare krävs ett separat köp av anslutningskablagen (artikelnr. 69201599).

För 2014-2016 Touring modeller krävs ett separat köp av ett anslutningskablagen (artikelnr. 69200722).

För Softail-modeller från 2016 och framåt krävs ett separat köp av anslutningskablagen (H-D artikelnr. 72673-11).

▲ VARNING

Förarens och passagerarens säkerhet är beroende av att denna sats monteras korrekt. Följ rätt tillvägagångssätt enligt verkstadshandboken. Om du inte kan utföra åtgärden eller saknar rätt verktyg låter du en Harley-Davidson-återförsäljare utföra monteringen. Om den här satsen monteras felaktigt kan det leda till dödsfall eller allvarliga personskador. (00333b)

ANMÄRKNING

Detta instruktionsblad avser information i verkstadshandboken. En verkstadshandbok för motorcykelns modell/årgång krävs vid denna installation. En sådan finns tillgänglig hos Harley-Davidson-återförsäljare.

ELEKTRISK ÖVERBELASTNING

OBS

Alltför många elektriska tillbehör kan överbelasta fordonets laddningssystem. Om anslutna elektriska tillbehör tillsammans konsumerar mer än laddsystemet producerar kommer batteriet att laddas ur, vilket kan orsaka problem i elsystemet. (00211d)

▲ VARNING

När du monterar elektriska tillbehör ska du säkerställa att du inte överskrider den högsta amperestyrkan för säkringen eller kretsbrytaren som skyddar den berörda krets som ändras. Om du överskrider den högsta amperestyrkan kan det orsaka elfel, vilket kan leda till dödsfall eller allvarliga personskador. (00310a)

Satsen kräver upp till **2,8 A** mer ström från elsystemet.

Satsinnehåll

Varje sats innehåller ett par uppvärmda handtag plus anslutningsdelar. Se Figur 8 och Tabell 1.

FÖRBEREDELSE

▲ VARNING

För att förhindra att motorcykeln startas oavsiktligt, vilket kan leda till dödsfall eller allvarliga skador, ska du ta bort huvudsäkringen innan du fortsätter. (00251b)

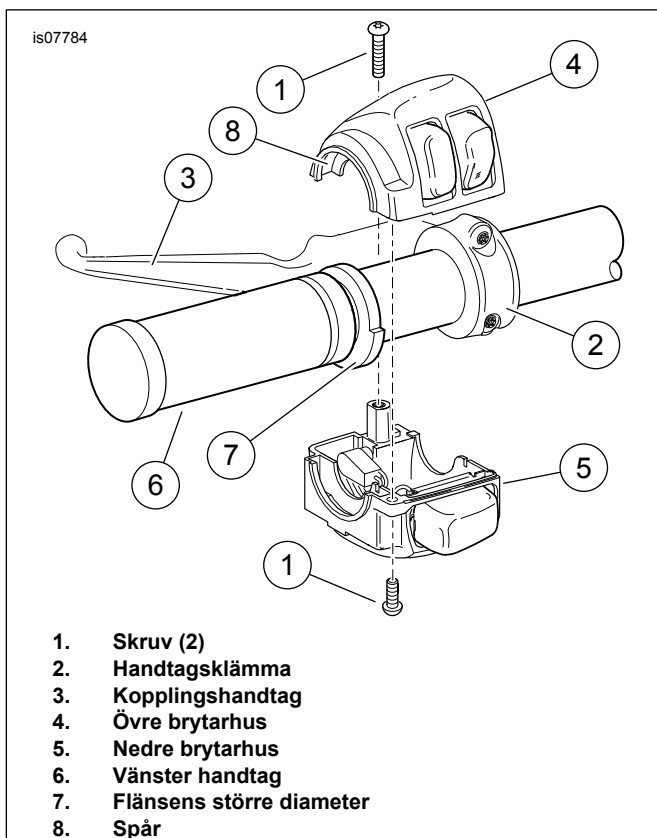
ANMÄRKNING

- **För motorcyklar med säkerhetssiren:** vrid tändningslåset till **PÅ** med fjärrkodnyckeln närvarande. Inaktivera stöldskyddssystemet. Ta **OMEDELBART** bort huvudsäkringen enligt verkstadshandboken.
- **För motorcyklar UTAN säkerhetssiren:** se verkstadshandboken för att avlägsna huvudsäkringen.

▲ VARNING

När du utför service på bränslesystemet ska du inte röka eller tillåta öppen låga eller gnistor i närheten. Bensin är extremt brandfarligt och mycket explosivt, vilket kan leda till dödsfall eller allvarliga personskador. (00330a)

1. Ta bort bränsletanken enligt verkstadshandboken.



1. Skruv (2)
2. Handtagsklämma
3. Kopplingshandtag
4. Övre brytarhus
5. Nedre brytarhus
6. Vänster handtag
7. Flänsens större diameter
8. Spår

Figur 1. Vänster omkopplarhus på styret (2008–2013 Touring och 2006–senare Softail)

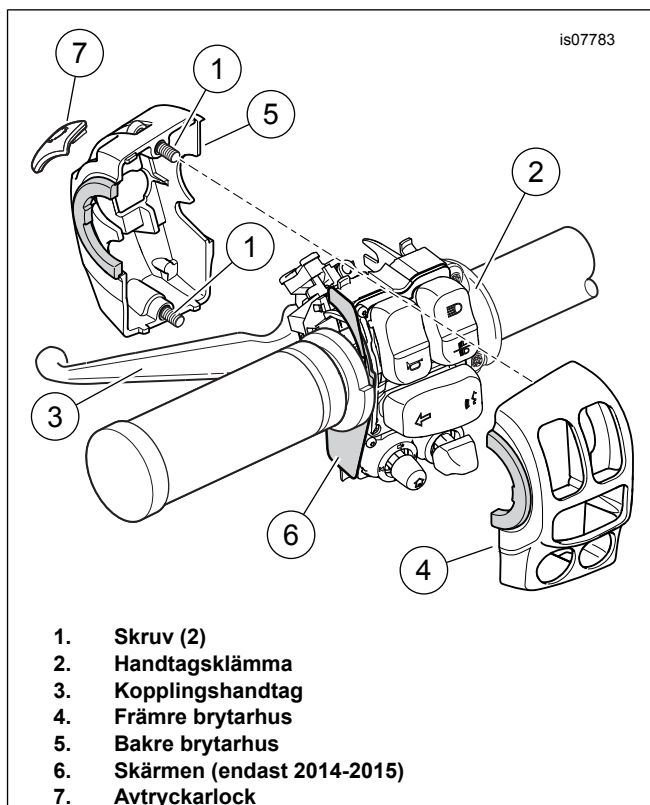
DEMONTERING

Borttagning av vänster handtag

ANMÄRKNING

- Täck lackerade delar för att skydda dem.

1. Läs servicehandboken för specifik information om följande allmänna steg.
 - a. Se Figur 1 eller Figur 2. Lossa de två skruvarna (1) och handtagets klämman (2).
 - b. För undan kopplingshandtaget (3) från brytarhuset.
 - c. Skilj de båda brytarhussektionerna (4, 5) åt.
2. **Med "limfritt" handtag:** Ta bort handtaget från styret. **Med limmat grepp:** Ta bort handtaget genom att försiktigt skära bort det från styret med ett vasst blad eller en kniv.



1. Skruv (2)
2. Handtagsklämma
3. Kopplingshandtag
4. Främre brytarhus
5. Bakre brytarhus
6. Skärmen (endast 2014-2015)
7. Avtryckarlock

Figur 2. Vänster styromkopplarhus (2014–senare Touring)

Borttagning av höger handtag

2008–2013 Touring-modeller:

OBS

Du ska inte demontera eller montera huvudcylinderenheten utan att först placera ett 5/32 tum (4 mm) tjockt mellanlägg mellan bromshandtaget och dess fäste. Om du demonterar eller monterar huvudcylinderenheten utan mellanlägget på plats kan det leda till att gummiskyddet och kolven på den främre bromsljusströmställaren skadas. (00324a)

ANMÄRKNING

Använd öglan på ett buntband om pappinsatsen inte är tillgänglig. Se Figur 3.

ALLA modeller:

1. Läs servicehandboken för specifik information om följande allmänna steg.
 - a. Lossa de två skruvarna och handtagsklämman.
 - b. För undan bromsspaken/huvudcylinderenheten från brytarhuset.
 - c. Skilj de båda brytarhussektionerna åt.
 - d. **2008–2013 Touring-modeller:** Ta bort friktionsskon i förekommande fall.
2. **ALLA modeller:** Ta bort handtaget från styret.

ANMÄRKNING

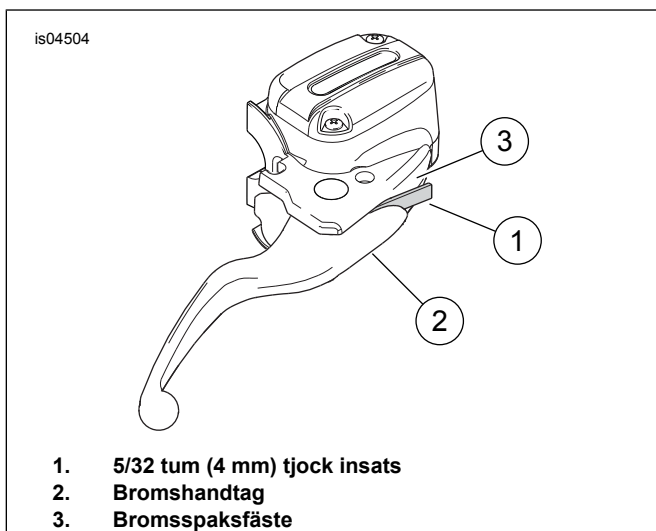
- Gashandtagssensorn på höger sida av styret ett tätningslock som skyddar interna elektroder mot smuts och fukt. Tätningslocket fungerar även som fastsättningsanordning för gashandtaget.

- Dra i handtaget för att ta bort det.
- Kontrollera tätningslockets placering när du tar bort handtaget.

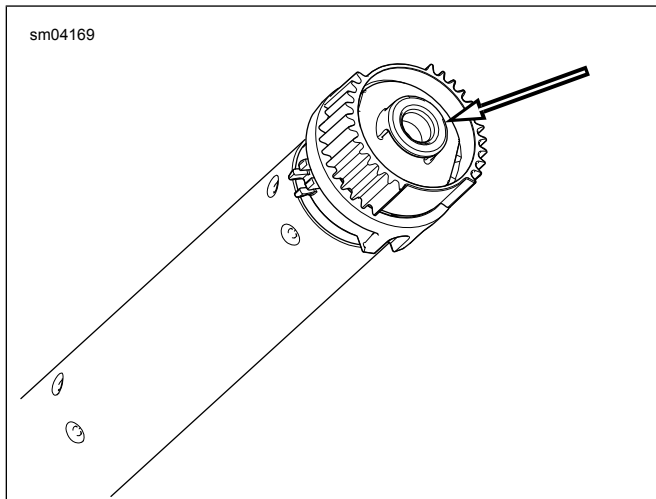
Om tätningslocket fortfarande sitter på stiftet **inuti** det gamla gashandtaget kan det kasseras tillsammans med handtaget.

Om tätningen fortfarande är fäst i **änden av gashandtagssensorn**

- Se Figur 4 . Sätt i en liten skruvmejsel eller ett annat verktyg med platt blad i det plana området på ena sidan av tätningslocket.
- Tryck på utskottet på undersidan av locket för att frigöra det från spåret i änden av gashandtaget. Bänd upp den enda änden av locket.
- Upprepa på motsatt sida av locket.
- Ta försiktigt bort locket och kassera det.



Figur 3. Skydda bromsljusströmställaren



Figur 4. Borttagning av tätningslock

MONTERING

ANMÄRKNING

Gashandtagssensorn har två ledningar, täckta med ett hölje, som kommer ut ur änden som förs in i styret. Dessa ledningar:

- har svarta krympplasthöljen eller

- avslutas med ett två-poligt kontaktdon.

1. Se GASHANDTAGSSENSOR BORTTAGNING i verkstadshandboken. Följ anvisningarna för den specifika motorcykelmodellen för att:
 - a. Gå till den sexpoliga byglingskablagekontakten för gashandtagssensorn [204] inuti fordonet. Koppla loss kontaktstyckets halvor.
 - b. Dra försiktigt ut handtagssensorn ur styret så mycket som krävs för att komma åt de svarta krympplaströren eller det uppvärmda handtagets kontaktstycke.
2. Se Figur 8 . Hämta det vänstra uppvärmda handtaget (1), den långa kabelsatsen (15) eller den korta kabelsatsförlängning (8) från satsen. Avgör om förlängningen krävs för den här installationen: Sträcker sig det svarta stifthöljet ut ur den andra ändan av styret? **Om JA:** Förlängningen behövs inte. Den kan kasseras. Koppla från kabelsatsen från det vänstra handtaget. **Om NEJ:** Koppla från kabelsatsen från det vänstra handtaget. Anslut stifthuset på förlängningen till det 2-vägs JAE kontaktdonet på anslutningskablaget. Lägga undan det vänstra handtaget och kabelsatsen eller kabeln åt sidan.
 - a. Anslut tillfälligt kontaktdonet på anslutningskablaget till det 2-vägs JAE-stifthuset på 3-tumsflåtan i änden av det vänstra värmehandtaget.
 - b. Håll handtaget och fäst kabelsatsen längs utsidan av styret som om enheten hade monterats på styret.
 - c. Den svarta stifthuset i änden av kabelsatsen måste sticka ut utanför styrets **högra sida**.

ANMÄRKNING

Kapa **INTE** några kablar som leder till den gröna kontakten på gashandtagssensorn. Kapa **ENDAST** det svarta krympslanghöljet.

3. Leta reda på den svarta kabelsatsen från mitten av gashandtagssensorn. Skär bort krympslangen eller elkontakterna från kabelsatsen, så nära kontaktstycket som möjligt. Skala av 25,4 mm (1.0 tum) av kablagehöljet. Skala av cirka 4 mm (5/32 tum) isolering från de två sensorledningarna.
4. Hämta det 2-poliga uttagshuset (16) och de två uttagsterminalerna (17) från satsen. Se MULTILOCK ELECTRICAL CONNECTORS (multilock-kontaktstycken) i verkstadshandboken. Följ anvisningarna för att krimpa terminalerna på sensorkablarna. Hämta kabelsatsen som lagts åt sidan i steg 2. Observera ledningsfärgerna och uttagplaceringen i det svarta stifthuset i kabelsatsens ände.
 - a. Passa ihop den vita sensorkabelns placering med den **vita randiga** svarta kabelns placering i det svarta stifthuset.
 - b. Passa ihop den svarta sensorkabelns placering med den **solida** svarta kabelns placering i det svarta stifthuset.
 - c. För in kontaktstycket med rätt färg i varje hål i 2-vägsuttagshuset.

- Anslut uttagshuset på sensorkablarna till det svarta stifthuset i kabelsatsens ände.

ANMÄRKNING

Lufftryck eller en dragfjäder kan användas för att dra kabelsatsen genom hela styret.

- Trä in 2-vägs JAE-stifthuset och vridgreppssensorns anslutningskablage i styrets högra sida.
 - När kablarna matas in i styret, dra försiktigt i kontaktstycket i änden av handtagssensorns byglingskabelsats för att dra in handtagssensorns i styret.
 - För det vänstra uppvärmda handtagets kabelsats hela vägen genom och ut på vänster sida av styret.
 - Sätt dit fästflikarna på gashandtagssensorn i spåren i styret. En indexflik och ett spår är mindre än de andra för att förhindra felaktig montering.

ANMÄRKNING

- Rengör styret noga för att avlägsna alla limrester.
- Ta bort skyddsringen (märkt "REMOVE PRIOR TO ASSEMBLY" (ta bort före hopsättningen)) från det nya vänstra handtaget.

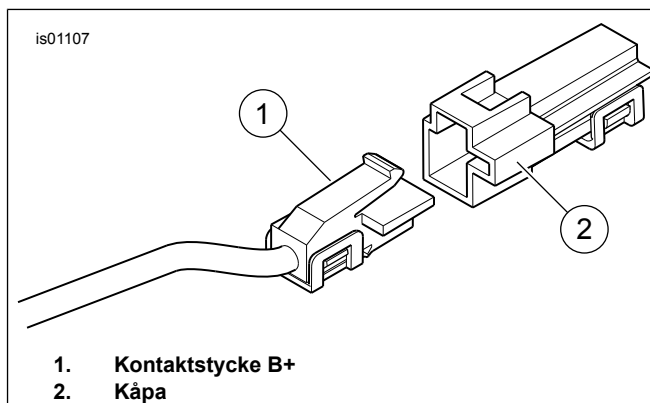
- Fäst 2-vägs JAE-stifthuset på det nya vänstra värmehandtaget (1).

2008–2013 Touring-modeller:

- Se Figur 1 . Placera det vänstra uppvärmda handtaget (6) så flänsens (7) del med störst diameter är längst ner. Tryck dit handtaget helt på styret.
 - Placera det nedre brytarhuset under handtaget. Spåren (8) på utsidan av brytarhuset måste passa över flänsen i änden av handtaget.
 - Placera det övre brytarhuset över styret och det nedre brytarhuset.
 - Gänga i de övre och nedre brytarhusskruvarna, men dra inte åt. Kontrollera att kabelkanalen löper i urfasningen längst ner på styret.
 - Placera kopplingshandtaget på insidan av brytarhuset. Sätt i fliken på det nedre brytarhuset i spåret längst ner på kopplingshandtagets fäste.
 - Rikta in hålet i styrets klämma efter hålet i kopplingshandtagets fäste. Gänga i den undre skruven med planbrickan. Justera brytarhusets och kopplingsreglagent läge för åtkomfort.
 - Dra först åt skruvarna för den övre handtagsklämman och sedan den nedre.
Åtdragning: 6,8–9 N·m (60–80 in-lbs) T-27 TORX-skruv
 - Dra först åt skruvarna för det nedre omkopplarhuset och sedan det övre.
Åtdragning: 4–5,4 N·m (35–45 in-lbs) T-25 TORX-brytarhusskruvar

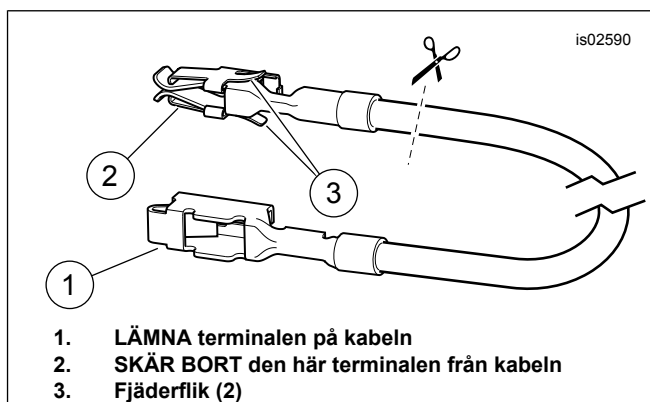
2008–2013 Touring-modeller:

- Se Figur 5 . Leta reda på kontaktstycket B+ (batteriets pluspol) (1) på huvudkabelsatsen under sätet (en röd kabel med ett oanvänt grått kontaktstycke). Ta bort kåpan (2) från kontaktstycket.
- Se Figur 8 . Anslut kontaktstycket med två uttag (11) från satsen i kontaktstycket B+.
- Kapa den röda kabeln i handtagskabelsatsen så att den är lätt att nå från änden på adapterkabelsatsens röda kabel. Använd ett tätat skarvkontaktstycke (4) från satsen för att skarva de två kablarna enligt verkstadshandboken.



Figur 5. Kontaktstycke B+

- Hämta adapterkabeln för den orangea/vita säkringsdosan (10) från satsen. Observera terminalen i varje ände (se Figur 6). Endast terminalen **UTAN fjäderflikar** passar i säkringsuttaget. Skär försiktigt av terminalen **MED fjäderflikar** från kabeln och kassera den.



Figur 6. Säkringsdosans adapterkabel

- Leta reda på säkringsuttaget märkt "P&A IGN" "2A MAX". Det finns en kabelska som matar ena änden av den här kretsen, men ingen motsvarande ledning eller säkring förekommer. Ta bort de tre befintliga säkringarna i den här raden och notera deras plats
- Ta försiktigt bort det sekundära låset av orange plast från säkringsdosan. För in terminalen på den orangea/vita adapterledningen tills det tar stopp. Se en närliggande fabriksmonterad terminal för att jämföra att du åstadkommit korrekt riktning och djup. Sätt fast sekundärlåset.

7. Skär av överflödigt längd från den orangea/vita kabeln på det uppvärmda handtaget så att den går enkelt att nå från den orangea/vita adapterkabeln som anslöts i steg 8.

▲ VARNING

Följ tillverkarens anvisningar när du använder UltraTorch UT-100 eller någon annan anordning för strålningsvärme. Om du inte följer tillverkarens anvisningar kan det uppstå eldsvåda, vilket kan leda till dödsfall eller allvarliga personskador. (00335a)

- Undvik att rikta värme mot bränslesystemets komponenter. Hög värme kan antända bränsle/orsaka explosioner som leder till dödsfall eller allvarliga personskador.
 - Undvik att rikta värme mot elsystemets komponenter med undantag för de kontaktstycken som värmekrymparbeten utförs få.
 - Håll alltid händerna borta från verktygets spets och krympslangredskapet.
9. Hämta den **blå** tätade skarvkontakten (4) från satsen. Skarva den orangea/vita kabeln från det uppvärmda handtaget strömförsörjningskabelsats med den orangea/vita adapterkabeln enligt verkstadshandboken.
 10. Se Figur 8 . Montera en 2 A-säkring (13) från satsen i P&A-säkringsuttaget för att sluta kretsen. Installera de tre säkringarna som togs bort i steg 2 i rätt uttag.
 11. Montera dammkåpan på säkringsdosan. Montera säkringsdosan. Installera huvudsäkringshållaren enligt verkstadshandboken.
 12. Öppna locket till säkringshållaren på det uppvärmda handtagets strömkablage. Anslut den återstående 5 A-säkringen (14) från satsen i säkringshållaren. Stäng locket.
 13. Kontrollera längs kabelns längd om den kan nötas, skavas eller klämmas någonstans.
 14. Fäst den svarta kabeln med ringkopplingen till valfri rambult. Fortsätt till **SLUTFÖRANDE**.

2014–senare Touringmodeller:

Vänster reglage

1. Se Figur 2 . **Modell 2014–2015:** Kontrollera att skyddet (6) sitter rätt på den yttre sidan av brytarmodulen.
 - a. Montera brytarhusets sektioner (4, 5) på brytarmodulen. Dra åt fästskruvarna (1) tills det sitter ordentligt.
 - b. Montera kopplingsreglaget (3).
 - c. Montera handtaget (2) med två skruvar som togs bort tidigare, men dra inte åt.
 - d. Dra åt brytarhusets skruvar till.
Åtdragning: 4–5 N·m (35–45 in-lbs) *Insexskruv*
 - e. Skjut avtryckarens lock (7) åt höger för att installera.

OBS

Dra inte handtagets huvudkablage inne i strömställarhuset. Kablar som dras inne i strömställarhuset kan leda till kortslutningar och skadad utrustning. (00369a)

2. Dra det uppvärmda handtagets huvudkabelsats mellan handtaget och det vänstra brytarhuset och sedan under brytarhuset.
3. Se Figur 8 . Finns det hål på vänster sida under handtaget?
 - a. **Om JA:** Sätt in kabelklämmor (12) från satsen i hålen. Fäst kabelsatsen på klämmorna.
 - b. **Om NEJ:** Använd buntband (9) för att fästa kabelsatsen på styret.

Höger reglage

1. Hämta det **nya** högra uppvärmda gashandtaget (2) från satsen. Sätt i en skruvmejsel eller annat verktyg med platt blad mellan gashandtaget och ändskyddet. Bänd försiktigt loss ändskyddet från handtaget.

ANMÄRKNING

I nästa steg ska du INTE dra ut pluggen från gashandtaget genom att greppa kablarna eller uttagsstiften. Greppa bara gummifliken på kontaktstycket.

2. På insidan av den yttre änden av gashandtaget sitter en rund gummiplogg, med orangea och gröna kablar på ena sidan och två stiftterminaler på den andra. Använd en flackstång eller liknande verktyg och grip försiktigt tag i fliken på pluggens kabelsida. Dra ut pluggen från handtaget genom den yttre öppningen.
3. Rengör styret och insidan av gashandtaget nogga för att få bort all smuts.

ANMÄRKNING

4. *Om handtagen är mönstrade, rikta in mönstret på det högra handtaget med mönstret på det vänstra handtaget med gasspjället helt stängt.*
 - *Följ alla åtgärder så att gashandtaget rör sig fritt. Aktivera gashandtaget för att bekräfta att det återgår till tomgångsläget.*

Se Figur 2 . Skjut på det **nya** uppvärmda gashandtaget över änden på styret. Vrid handtaget för att verifiera att de invändiga kilspåren griper tag i de utvändiga kilspåren på vridgreppssensorn.

5. Montera brytarhusen. Dra åt skruvarna tills de sitter ordentligt.
6. Sätt tillbaka bromsstyrenheten, men dra inte åt.
7. Dra åt brytarhusen.
 - a. Skjut handtaget inåt för till att bekräfta att det sitter ordentligt på plats.

- b. För brytarhuset inåt (bort från handtaget) för att avlägsna allt ändspel. Flytta sedan brytarhuset utåt 1-2 mm (0,040-0,08 tum) för att introducera ändspel.
 - c. Håll brytarhuset och dra åt dess skruvar till 4,0–5,1 N·m (35–45 in-lbs).
 - d. Kontrollera att handtaget har lite spel inåt och utåt.
 - e. Kontrollera att handtaget roterar och återgår smidigt.
8. Dra åt bromsstyrningsskruvarna.
Åtdragning: 6,8–9,0 N·m (60–80 in-lbs)
9. Kontrollera återigen handtagets rotation och att det finns lätt ändspel.
10. Se Figur 1 och Figur 2 som visar liknande vänsterinstallation av huset. Montera de högra reglagen på styret på samma sätt.

▲ VARNING

Innan du startar motorn, se till att gasreglaget åker tillbaka till tomgångsläge när du släpper det. Ett gasreglage som hindrar motorn från att automatiskt återgå till tomgång kan leda till förlorad kontroll över motorcykeln, vilket i sin tur kan resultera i dödsfall eller allvarliga personskador. (00390a)

11. Kontrollera att det högra handtaget/gasreglagehylsan roterar och återgår smidigt. Hylsan får inte kärva på handtaget eller brytarhuset.

ANMÄRKNING

Terminaluttagen på handtagssensorn är förskjutna åt ena sidan. Stiften går bara att sätta i på ett sätt.

12. Använd en flackstång eller liknande verktyg och grip försiktigt tag i fliken på ledningssidan av den runda gummipluggen på utsidan av gashandtaget.
- a. Sätt tillbaka pluggen genom öppningen i handtaget. För in terminalstiften i uttagen i änden av handtagssensorn.
 - b. Tryck hårt på gummipluggen för att kontrollera att stiften är ordentligt inskjutna i uttaget.
13. Montera kromändskyddet i änden av gashandtaget.

Anslutning till motorcykelkablagen

ANMÄRKNING

- Se till att de uppvärmda handtagen är korrekt installerade. Vid felaktig installation produceras för hög värme.
 - Fordon kan ha en grön eller svart strömkontakt beroende på årsmodell.
 - Vänster handtag och överkopplingskablage kan ha en grön eller svart kontakt beroende på produktionsår.
1. Följ den befintliga kabeln för att dra det uppvärmda handtagets huvudkablage från det vänstra handtaget:
- a. genom, över eller runt gaffelfästet

- b. längs fordonsramen,
- c. till en plats under sadeln

2. Se Figur 8 . Använd buntband (9) från satsen för att sätta fast handtagsledningarna till kablagen längs fordonsramen.

2014–senare Touringmodeller

ANMÄRKNING

Om inte redan är monterad, en elektrisk anslutning kabelhärva (artikelnr 69200722 för modell eller 2014-2016 69201599 för 2017 och senare modeller, tillgängligt separat) måste installeras enligt anvisningarna i att satsen.

1. Följ anvisningarna för den elektriska anslutningskabelns satsen för att:
- a. Skarva den **orange/vita** kabeln i handtagssatsen med den **lila/blå** kabeln på den elektriska anslutningskabelns satsen.
 - b. Skarva den **röda** kabeln i handtagssatsen med den **röda/blå** kabeln på den elektriska anslutningskabelns satsen.
 - c. Skarva den **svarta** kabeln i handtagssatsen med den **svarta** kabeln på den elektriska anslutningskabelns satsen.
 - d. Sätt ett lock på den 4-poliga sidan av kontaktstycket med om den inte används.
 - e. Värmekrymp de tätade skarvarna.
 - f. Fäst den svarta kabeln med ringkopplingen till valfri rambult. Fortsätt till **SLUTFÖRANDE**.

2016 – senare Softail-modeller

ANMÄRKNING

Kräver ett separat köp av elektriskt anslutningskablage (H-D artikelnr. 72673-11).

1. Leta reda på kontaktstycket Digital Technician [91A] (ett grått, sexpoligt kontaktstycke av typen Deutsch med en gummisko) under sadeln. Placera den elektriska anslutningskabelns satsen vid kontaktstycket [91A], men anslut INTE nu.
2. Dra det uppvärmda handtagets kablar till den elektriska anslutningskabelns satsen. Kapa INTE säkringshållaren på den röda kabeln, men kapa kablarna till en lämplig längd för att lätt nå de tätade skarvkontaktstycken på den elektriska anslutningskabelns satsen.
3. Skarva den svarta handtagskabeln med de **svarta** kablarna i den elektriska anslutningskabelns satsen.
4. Skarva den orangea/vita handtagskabeln med de **röda/gula** kablarna i den elektriska anslutningskabelns satsen.
5. Skarva den röda handtagskabeln med de **röda/blå** kablarna i den elektriska anslutningskabelns satsen.
6. Använd värmepistol eller lämplig värmestrålningsanordning för att krympa anslutningen på kablarna.

7. Dra ut gummikåpan ur det gråa kontaktstycket Digital Technician [91A]. Skär av kåpan från kablarna.
8. Anslut brytarhuset på kabelsatsen för elektrisk anslutning till kontaktstycket [91A].
9. För in gummikåpan i det öppna stiftkontaktstycket på den elektriska anslutningskabelsatsen.
10. Lossa eller ta bort de fyra skruvar som håller ECM på monteringsfästet. Dra den elektriska anslutningskabelsatsen under ECM-kontaktstycket. Dra åt de fyra skruvarna.
Åtdragning: 5,1–6,2 N·m (45–55 in-lbs) *Insexskruv*
11. Värmekrymp de tätade skarvarna.
12. Fäst den svarta kabeln med ringkopplingen till valfri rambult. Fortsätt till **SLUTFÖRANDE**.

SLUTFÖRANDE

ANMÄRKNING

Utför **INTE** följande steg förrän de uppvärmda handtagen och alla relaterad kablar har monterats i enlighet med det här instruktionsbladet.

1. Kontrollera att det högra handtaget/gasreglagehylsan roterar och återgår smidigt. Hylsan får inte kärva på handtaget eller brytarhuset. Använd **INTE** fordonet om gasreglaget inte fungerar som det ska.
2. Kontrollera att handtaget roterar fritt och helt från höger till vänster utan att dra i kablarna.

ANMÄRKNING

För att förhindra skador på ljudsystemet, kontrollera att tändningen är **AV** innan du monterar huvudsäkring.

1. Kontrollera att tändningslåset är **AVSTÄNGT**. Se verkstadshandboken för att montera huvudsäkringen.
2. Montera bränsletanken enligt verkstadshandboken. Montera eventuella andra komponenter som tagits bort tidigare enligt verkstadshandboken eller satsanvisningarna.

⚠ VARNING

När en sadel monterats måste du försöka lyfta upp den för att se till att den är korrekt monterad. Om sadeln sitter löst kan den flytta sig under färd och därmed orsaka en olycka, vilket kan leda till dödsfall eller allvarliga personskador. (00070b)

3. Se verkstadshandboken för att montera sadeln.

ANMÄRKNING

- För att förhindra urladdning av batteriet är dessa uppvärmda handtag utformade att endast fungera när motorn är igång. Handtagen avger maximal värme när motorn går på körhastighet.
- Värmeinställningarna på det uppvärmda handtagets reglagevred går från 1 (lägst) till 6 (högst).

4. Innan du startar fordonet, kontrollera att handtagen inte avger värme.
5. Starta motorn. Kontrollera handtagen vid alla inställningar för rätt värme. Se till att handtagen inte ger ifrån sig värme i avstängt läge.

Felsökning

Se Figur 7 för schema över det uppvärmda handtaget.

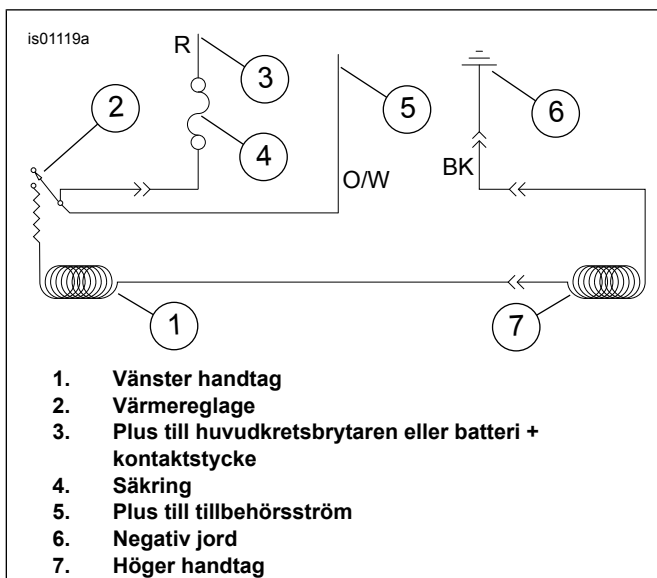
Handtagen avger inte värme

1. Se Figur 1 . Kontrollera korrekt kabeldragning. Handtagets huvudkablage måste dras utanför brytarhuset. Om kablarna har dragits internt, ta bort det vänstra styromkopplarhuset och kontrollera avseende klämda kablar. Om ledningarna är klämda, byt det vänstra handtaget och upprepa installationsprocessen med rätt kabeldragning.
2. Kontrollera kabelanslutningarna för de orange/vita, röda och svarta kablarna i handtagets huvudkablage.
 - a. Om en anslutning är skadad, lös eller svag, reparera anslutningen. Testa handtagen.
 - b. Om alla anslutningar är OK, fortsätt med nästa steg.
3. Ta bort det vänstra handtaget från styret.
4. Koppla loss kontaktstycket på det vänstra handtaget från det högra handtagets kabelsats.
5. Kontrollera förbindelsen mellan de två anslutningarna i det vänstra handtaget. Om provet visar förbindelse fungerar handtagen.
6. Ta bort sadeln enligt anvisningarna i verkstadshandboken.
7. Starta motorcykeln.
8. Kontrollera att det finns 12 V DC över de röda och svarta kablarna i handtagets huvudkabelsats.
 - a. Om 12 VDC inte förekommer i ledningarna kontrollerar du säkringen (14) i kablage och byter ut den vid behov.
 - b. Om 12 V DC inte förekommer, byt ut vänster handtag och kabelsats och testa handtagen.

Handtagen avger värme med tändningen av

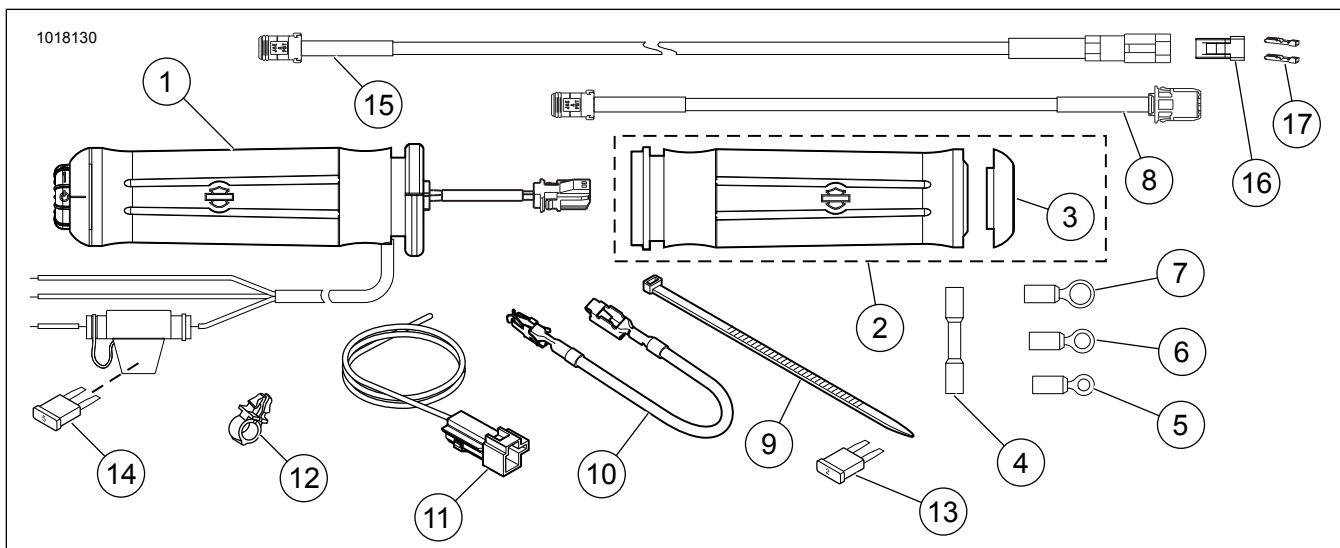
Om handtagen genererar värme när tändningslåset är av är något av handtagen felaktigt anslutet till fordonet eller så är det fel på det vänstra handtaget och kabelsatsen.

Kontrollera försiktigt alla uppvärmda handtags kabelanslutningar på motorcykeln. Om anslutningarna är korrekt gjorda, byt ut det uppvärmda handtagets huvudkabelsats och prova sedan handtagen.



Figur 7. Schema för uppvärmt handtag

RESERVDELAR



Figur 8. Reservdelar, uppvärmda handtagssatser

RESERVDELAR

Tabell 1. Reservdelar

Sats	Komponent	Beskrivning (antal)	Artikelnummer
Sats 56100263 Flame uppvärmda handtag	1	Uppvärt handtag vänster sida	Säljs ej
	2	Höger uppvärmt gashandtag (inkluderar punkt 3)	Säljs ej
	3	• Ändkåpa, högra handtaget	55940-08
Sats 56100267 Krom och gummi (Liten diameter) Uppvärmda handtag	1	Uppvärt handtag vänster sida	Säljs ej
	2	Höger uppvärmt gashandtag (inkluderar punkt 3)	Säljs ej
	3	• Ändkåpa, högra handtaget	55950-08
Sats 56100257 Välvt krom och Gummi uppvärmda handtag	1	Uppvärt handtag vänster sida	Säljs ej
	2	Höger uppvärmt gashandtag (inkluderar punkt 3)	Säljs ej
	3	• Ändkåpa, högra handtaget	55949-08
Sats 56100260 Skull Collection Uppvärmda handtag	1	Uppvärt handtag vänster sida	Säljs ej
	2	Höger uppvärmt gashandtag (inkluderar punkt 3)	Säljs ej
	3	• Ändkåpa, högra handtaget	55957-08

Tabell 1. Reservdelar

Sats	Komponent	Beskrivning (antal)	Artikelnummer
Sats 56100258 Slipstream Collection Uppvärmda handtag	1	Uppvärt handtag vänster sida	Säljs ej
	2	Höger uppvärmt gashandtag	Säljs ej
	3	• Ändkåpa, högra handtaget	56100024
Sats 56100255 Streamliner Collection Uppvärmda handtag	1	Uppvärt handtag vänster sida	Säljs ej
	2	Höger uppvärmt gashandtag	Säljs ej
Sats 56100253 Airflow Collection Uppvärmda handtag	1	Uppvärt handtag vänster sida	Säljs ej
	2	Höger uppvärmt gashandtag	Säljs ej
Gemensamma punkter till ALLA satser	4	Tätat skarvkontaktstycke (2)	70586-93
	5	Ringkoppling, nr 10 (2)	9857
	6	Ringkoppling, 1/4 tum (2)	9858
	7	Ringkoppling, 5/16 tum	9859
	8	Anslutningskablage, förlängning, 13 tum (330 mm) lång	69201703
	9	Buntband, svart, 7,75 tum (197 mm) långt	10006
	10	Kabel, säkringsblockadapter	70329-04
	11	Kabelsats, adapter	70310-04
	12	Klämma, kabelhållare (4)	70345-84
	13	Säkring, "mini" bladtyp, 2 A (grå) (för motorcykelns säkringsdosa)	54305-98
	14	Säkring, "mini" bladtyp, 5 A (ljusbeige) (för direktdriven säkringshållare) (OBS: EN 4 A-säkring är tillåten i detta läge)	72331-95
	15	Anslutningskablage, 30 tum (0,76 m) lång	69201713
	16	Uttagshus, 2-vägs (svart)	72912-01BK
	17	Uttagsterminal (2)	72991-01