



คำแนะนำ

J06469

2021-06-15



ชุดด้ามจับแบบปรับความร้อนได้

ทั่วไป

หมายเลขชุดอุปกรณ์

56100257 , 56100267 , 56100263 , 56100260 , 56100258 , 56100255 , 56100253

รุ่น

สำหรับข้อมูลที่สุดคล้องกับแต่ละรุ่น โปรดดูที่แคตตาล็อกขายปลีกของ P&A หรือส่วนชิ้นส่วนและอุปกรณ์เสริมของ www.harley-davidson.com (ภาษาอังกฤษเท่านั้น)

ชุดเหล่านี้ใช้งานร่วมกับแฮนด์จับแบบสายในตัวได้

ข้อกำหนดในการติดตั้ง

ยกเว้นในกรณีติดตั้งไปแล้ว:

รุ่น **Touring** ปี 2017 ขึ้นไป ต้องสั่งซื้อชุดสายไฟเชื่อมต่อแยกต่างหาก (หมายเลขชิ้นส่วน 69201599)

รุ่น **Touring** ปี 2014-2016 ต้องสั่งซื้อชุดสายไฟเชื่อมต่อแยกต่างหาก (หมายเลขชิ้นส่วน 69200722)

รุ่น **Softail** ปี 2016-2017 ต้องสั่งซื้อชุดสายไฟเชื่อมต่อแยกต่างหาก (H-D ชิ้นส่วนหมายเลข 72673-11)

▲ คำเตือน

ความปลอดภัยของผู้ขับขี่และผู้โดยสารขึ้นอยู่กับ การติดตั้งชุดอุปกรณ์ นี้อย่างถูกต้อง ใช้ขั้นตอนในคู่มือการให้บริการที่เหมาะสม หากคุณไม่สามารถดำเนินการหรือไม่มีเครื่องมือที่ถูกต้อง โปรดให้ตัวแทน Harley-Davidson ทำการติดตั้ง การติดตั้งอุปกรณ์นี้อย่างไม่เหมาะสม อาจส่งผลต่อการเสียชีวิตหรือบาดเจ็บที่รุนแรง (00333b)

หมายเหตุ

เอกสารแนะนำฉบับนี้เป็นข้อมูลแนวทางในการซ่อมบำรุง ในการติดตั้งนี้ จำเป็นต้องมีคู่มือซ่อมบำรุงสำหรับมอเตอร์ไซค์ปี/รุ่นเดียวกัน ขอรับได้จากตัวแทนจำหน่าย Harley-Davidson

ใช้กระแสไฟฟ้ามากเกินไป

ประกาศ

การเพิ่มอุปกรณ์ไฟฟ้ามากเกินไป อาจทำให้ระบบชาร์จของรถรับโหลดมากเกินไป หากเมื่อใดที่อุปกรณ์ไฟฟ้าที่เสริมเข้ามาทำงานโดยใช้กระแสไฟมากกว่าที่ระบบชาร์จของรถจะสามารถผลิตได้ ระบบอาจหยุดชาร์จแบตเตอรี่และทำให้ระบบไฟฟ้าของรถเสียหายได้ (00211d)

▲ คำเตือน

ขณะติดตั้งอุปกรณ์ไฟฟ้า อย่าใช้กำลังไฟเกินกว่าของฟิวส์หรือเบรกเกอร์วงจรไฟฟ้า เพื่อป้องกันมิให้เกิดผลกระทบต่อวงจร กำลังไฟเกินกว่าที่กำหนดอาจทำให้ระบบไฟฟ้าไม่สามารถใช้งานได้ ซึ่งอาจส่งผลให้เกิดการเสียชีวิตหรือบาดเจ็บสาหัสได้ (00310a)

ชุดนี้ต้องใช้กระแสไฟฟ้าจากระบบไฟฟ้ามากกว่า 2.8 แอมป์

เนื้อหาเกี่ยวกับชุดอุปกรณ์

แต่ละชุดประกอบด้วยด้ามจับแบบปรับความร้อนได้หนึ่งคู่ พร้อมกับชิ้นส่วนเชื่อมต่อ คูรูปภาพ 8 และ ตาราง 1

การเตรียมการ

▲ คำเตือน

เพื่อเป็นการป้องกันการสตาร์ทเครื่องโดยไม่ได้ตั้งใจ ซึ่งอาจทำให้เกิดการเสียชีวิตหรือบาดเจ็บสาหัสได้ โปรดเอาฟิวส์หลักออกก่อนทำงานต่อ (00251b)

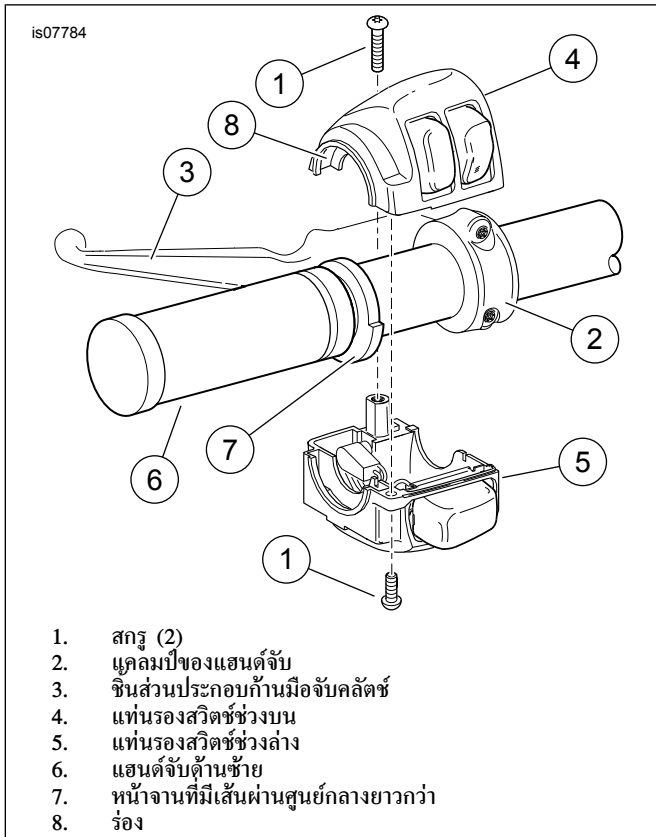
หมายเหตุ

- ในส่วนของรถที่มาพร้อมกับสัญญาเตือนภัย: หากมีกฎจราจรให้ "เปิด" สวิตช์กุญแจ ปิดระบบรักษาความปลอดภัย ถอดฟิวส์หลักออกตามคู่มือบริการทันที
- ในส่วนของรถที่ไม่มีสัญญาเตือนภัย: ดูวิธีการถอดฟิวส์หลักได้จากคู่มือบริการ

▲ คำเตือน

ขณะทำงานอยู่กับระบบเชื้อเพลิง อย่าสูบบุหรี่หรือจุดไฟหรือทำให้เกิดประกายไฟในบริเวณใกล้เคียง น้ำมันเบนซินเป็นสารไวไฟและมีแรงระเบิดสูงซึ่งอาจส่งผลให้เกิดการเสียชีวิตหรือบาดเจ็บสาหัสได้ (00330a)

1. ถอดถังน้ำมันเชื้อเพลิงออกตามคู่มือบริการ



1. สกรู (2)
2. แคลมป์ของแฮนด์จับ
3. ชิ้นส่วนประกอบก้านมือจับคลัตช์
4. แท่นรองสวิทช์ช่วงบน
5. แท่นรองสวิทช์ช่วงล่าง
6. แฮนด์จับด้านซ้าย
7. หน้างานที่มีเส้นผ่านศูนย์กลางยาวกว่า
8. ร่อง

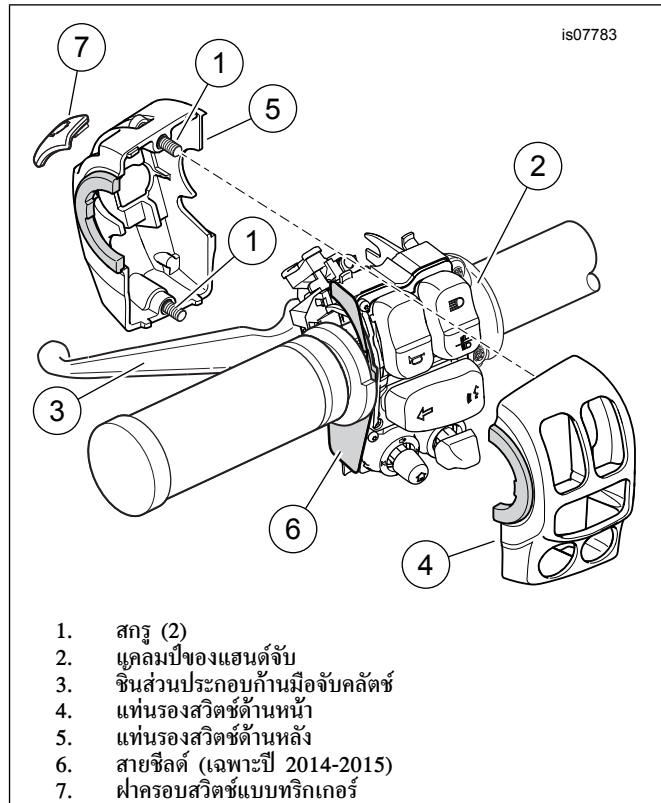
รูปภาพ 1 แท่นรองสวิทช์แฮนด์จับซ้าย (รุ่น Touring ปี 2008-2013 และรุ่น Softail ปี 2006 เป็นต้นไป)

การถอด

การถอดด้ามจับด้านซ้าย

- *หมายเหตุ*
คลุมชิ้นส่วนสีไว้เพื่อป้องกันพื้นผิว

1. ดูข้อมูลเฉพาะเกี่ยวกับขั้นตอนทั่วไปต่อไปนี้ได้ในคู่มือบริการ
 - a. โปรดดูที่ รูปภาพ 1 หรือ รูปภาพ 2 ถอดสกรู (1) สองตัว และแคลมป์ของแฮนด์จับ (2) ออก
 - b. จัดตำแหน่งชิ้นส่วนประกอบก้านมือจับคลัตช์ (3) ให้อยู่ห่างจากแท่นรองสวิทช์
 - c. แยกส่วนแท่นรองสวิทช์ทั้งสอง (4, 5) ออกจากกัน
2. ด้ามจับแบบไม่ใช่ “กาว”: ถอดด้ามจับออกจากแฮนด์จับ ด้ามจับแบบใช้กาว: ค่อยๆ ถอดด้ามจับออก ด้วยการดึงออกจากแฮนด์จับโดยใช้มีด



1. สกรู (2)
2. แคลมป์ของแฮนด์จับ
3. ชิ้นส่วนประกอบก้านมือจับคลัตช์
4. แท่นรองสวิทช์ด้านหน้า
5. แท่นรองสวิทช์ด้านหลัง
6. สายซัลด์ (เฉพาะปี 2014-2015)
7. ฟาครอบสวิทช์แบบทริกเกอร์

รูปภาพ 2 แท่นรองสวิทช์แฮนด์จับซ้าย (รุ่น Touring ปี 2014 เป็นต้นไป)

การถอดด้ามจับด้านขวา

รุ่น Touring ปี 2008-2013:

ประกาศ

อย่าถอดหรือติดตั้งกระบอกสูบหลักโดยไม่เพิ่มความหนา 5/32 นิ้ว (4 มม.) ระหว่างก้านเบรกและขาจับเสียบก่อน การถอดหรือติดตั้งกระบอกสูบหลักโดยไม่เพิ่มความหนาอาจส่งผลให้บูตยางและลูกปั๊มบนสวิทช์ไฟหยุดด้านหน้าได้รับความเสียหาย (00324a)

หมายเหตุ
ใช้ร้อยของแถบสายเคเบิ้ล หากไม่มีที่สอดกระดาษแข็ง ดู รูปภาพ 3

ทุกรุ่น:

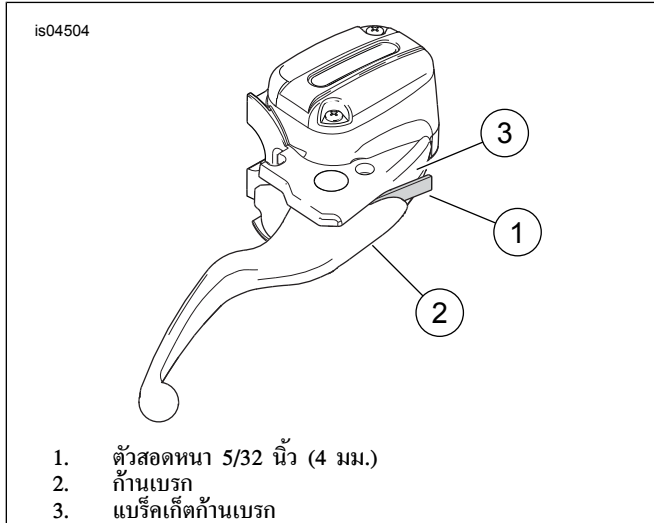
1. ดูข้อมูลเฉพาะเกี่ยวกับขั้นตอนทั่วไปต่อไปนี้ได้ในคู่มือบริการ
 - a. ถอดสกรูสองตัวและแคลมป์ของแฮนด์จับออก
 - b. จัดตำแหน่งชิ้นส่วนประกอบก้านเบรก/กระบอกสูบหลักให้อยู่ห่างจากแท่นรองสวิทช์
 - c. แยกส่วนแท่นรองสวิทช์ทั้งสองออกจากกัน
 - d. รุ่น Touring ปี 2008-2013: หากมี ให้ถอดรองเท้าเพิ่มแรงเสียดทานออก
2. ทุกรุ่น: ถอดด้ามจับออกจากแฮนด์จับ

- *หมายเหตุ*
เซ็นเซอร์คันเร่งในแฮนด์จับด้านขวามีปลอกซีลที่ป้องกันอิเล็กทรอนิกส์ภายในจากฝุ่นและความชื้น ปลอกซีลยังสามารถใช้เป็นอุปกรณ์คงสภาพให้กับที่จับคันเร่งได้อีกด้วย
- กระตุกด้ามจับเพื่อถอดออก
- เมื่อถอดด้ามจับออก ให้ตรวจสอบตำแหน่งของปลอกซีล

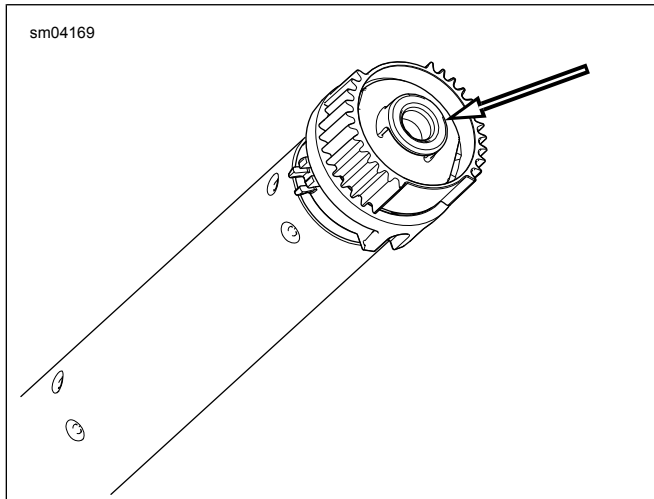
หากปลอกซีลยังได้รับการขันเข้ากับเคียวอ้างอิงในที่จับคันเร่งตัวเก่า ซึ่งสามารถทิ้งไปพร้อมกับที่จับได้

หากปลอกซีลยังได้รับการขันเข้ากับส่วนปลายของ เซ็นเซอร์คันเร่ง:

- ดู รูปภาพ 4 สอดไขควงเล็กหรือเครื่องมือหัวแบนอื่นๆ ลงในบริเวณที่เรียบๆ ด้านหนึ่งของปลอกซีล
- กดขาที่ด้านล่างของปลอกเพื่อปลดออกจากช่องที่ตอนปลายของเซ็นเซอร์คันเร่ง ดึงปลายปลอกด้านหนึ่ง
- ทำซ้ำในด้านอื่นของปลอก
- ค่อยๆ ถอดปลอกทิ้งไป



รูปภาพ 3 ปกป้องสวิตช์ไฟหยุดด้านหลัง



รูปภาพ 4 ถอดปลอกซีลออก

การติดตั้ง

หมายเหตุ

เซ็นเซอร์คันเร่งมีสายอยู่สองเส้น โดยซุกอยู่ในปลอกที่ส่วนปลายโผล่ออกมาต่อเข้ากับแฮนด์จับ สายเหล่านี้:

- มีที่หอดีสีดำอยู่ด้านบนสาย หรือ
- มีหัวต่อไฟฟ้าแบบสองช่องที่ปลายสาย

1. ดู “เซ็นเซอร์คันเร่ง”: “การถอด” ในคู่มือบริการ ทำตามคำแนะนำสำหรับรถในรุ่นเฉพาะเพื่อ:
 - a. เข้าใช้งานชั่วคราวที่ร้อยจัมเปอร์ของเซ็นเซอร์คันเร่งหกทิศทาง [204] ในรถ ถอดขั้วต่อออกครึ่งหนึ่ง
 - b. ค่อยๆ ดึงเซ็นเซอร์คันเร่งออกจากแฮนด์จับเท่าที่จำเป็นสำหรับการเข้าถึงที่หอดีสีดำหรือขั้วต่อตามจับแบบปรับความร้อนได้
2. ดู รูปภาพ 8 หาตำแหน่งปรับความร้อนได้ด้านซ้าย (1) ที่ร้อยสายแบบยาว (15) และส่วนต่อของที่ร้อยสายแบบสั้น (8) จากชุด พิจารณาว่าต้องใช้ส่วนต่อสำหรับการติดตั้งนี้หรือไม่: แทนที่รองเดือยสีด้ายาวเลยปลายด้านตรงข้ามของแฮนด์จับหรือไม่ หาก “ใช่”: หากไม่จำเป็นต้องใช้ส่วนต่อ คุณสามารถทิ้งได้ ถอดที่ร้อยสายออกจากตำแหน่งจับด้านซ้าย หาก “ไม่”: ถอดที่ร้อยสายออกจากตำแหน่งจับด้านซ้าย เชื่อมต่อเฮาส์ซึ่งขานบนส่วนขยายกับเฮาส์ซึ่งช็อกเก็ท JAE แบบ 2 ทางบนชุดสายไฟ วางตำแหน่งจับด้านซ้าย และที่ร้อยสายหรือชิ้นส่วนประกอบที่ร้อยไว้ข้างๆ
 - a. เชื่อมต่อเฮาส์ซึ่งช็อกเก็ทบนชุดสายไฟกับเฮาส์ซึ่งช็อกเก็ท JAE แบบ 2 ทางบนฟิวทล 3 นิ้วที่ปลายด้านซ้ายของปลอกแฮนด์ทำความร้อนไว้ชั่วคราว
 - b. ยึดตำแหน่งจับและที่ร้อยสายที่อยู่ติดกันให้เข้าที่ไปตามแนวด้านนอกของแฮนด์จับ เหมือนกับว่าติดตั้งชิ้นส่วนประกอบอยู่บนแฮนด์จับ
 - c. เดือยสีด้ายาวที่อยู่นบนปลายที่ร้อยสายต้องยึดผ่านปลายด้านขวาของแฮนด์จับได้

หมายเหตุ

“ห้าม” ตัดสายที่ต่อไปที่ขั้วต่อสีเขียวบนเซ็นเซอร์คันเร่ง ตัดเฉพาะที่หอดีสีดำ “เท่านั้น”

3. หาที่ร้อยสายสีด้ายาวที่มาจากตรงกลางของเซ็นเซอร์คันเร่ง ตัดขั้วต่อไฟหรือที่หอดีสีดำจากที่ร้อย โดยให้ใกล้กับขั้วต่อให้มากที่สุด ตัดเบร็กลูกยาว 25.4 มม. (1.0 นิ้ว) ของชุดสายไฟออก ปอกฉนวนยาวประมาณ 4 มม. (5/32 นิ้ว) ของสายไฟเซ็นเซอร์สองสายออก
4. ให้นำร่องรู 2 ทาง (16) กับขั้วต่อรูสองตัว (17) ได้จากชุด “ขั้วต่อไฟฟ้าแบบ MULTILOCK” ในคู่มือบริการ ทำตามคำแนะนำในการหนีบขั้วต่อเข้ากับสายเซ็นเซอร์ นำที่ร้อยสายที่เก็บไว้ในขั้นตอนที่ 2 ออกมา จัดบนที่กึ่งกลางของสายและตำแหน่งรูขั้วต่อในแท่นรองเดือยสีด้ายาวที่ปลายที่ร้อยสาย
 - a. จับตำแหน่งของสายเซ็นเซอร์สีขาวยุกับตำแหน่งของสายสีด้ายาวที่มีแถบ สีขาวในแท่นรองเดือยสีด้ายาว
 - b. จับตำแหน่งของสายเซ็นเซอร์สีด้ายาวกับตำแหน่งของสายสีด้ายาวในแท่นรองเดือยสีด้ายาว
 - c. สอดขั้วต่อสายตามสีที่ถูกต้องลงในแต่ละรูของแท่นรองรูแบบ 2 ทาง
5. ต่อแท่นรองรูในสายเซ็นเซอร์เข้ากับแท่นรองเดือยสีด้ายาวที่ปลายที่ร้อยสาย

หมายเหตุ

ใช้แรงดันอากาศหรือลวดร้อยสายไฟเพื่อร้อยที่ร้อยสายผ่านแฮนด์จับได้

6. สอดเฮาส์ซึ่งซ็อกเก็ต JAE แบบ 2 ทางและชุดสายไฟเซ็นเซอร์ปิด ปลอกแอนด์เข้าไปในด้านขวาของแอนด์บาร์
 - a. ในระหว่างเดินสายไปที่แอนด์บาร์ ให้ค่อยๆ ดึงขั้วต่อที่ปลาย ท่อร้อยจัมเปอร์ของเซ็นเซอร์คันเร่งเพื่อลากเซ็นเซอร์คันเร่ง มาที่แอนด์บาร์
 - b. ร้อยท่อร้อยสายของด้ามจับแบบปรับความร้อนใต้ด้านซ้าย ผ่านเข้าไปให้สุด และออกมาทางด้านซ้ายของแอนด์บาร์
 - c. ใส่แท็บอ้างอิงบนเซ็นเซอร์คันเร่งลงในรูในแอนด์บาร์ มีแท็บอ้างอิงหนึ่งแท็บและช่องหนึ่งช่องที่เล็กกว่าเพื่อป้องกันไม่ให้ทำการประกอบผิดพลาด

หมายเหตุ

- ทำความสะอาดแอนด์บาร์ให้ทั่วด้วยการเช็ดสารยืดยืดออกให้หมด
- ถอดแหวนครอบ (ที่มีเครื่องหมาย "REMOVE PRIOR TO ASSEMBLY") ออกจากปลายด้ามจับด้านซ้าย

7. ยึดเฮาส์ซึ่งซ็อกเก็ต JAE แบบ 2 ทางกับปลอกแอนด์ทำความร้อนด้านซ้าย (1)

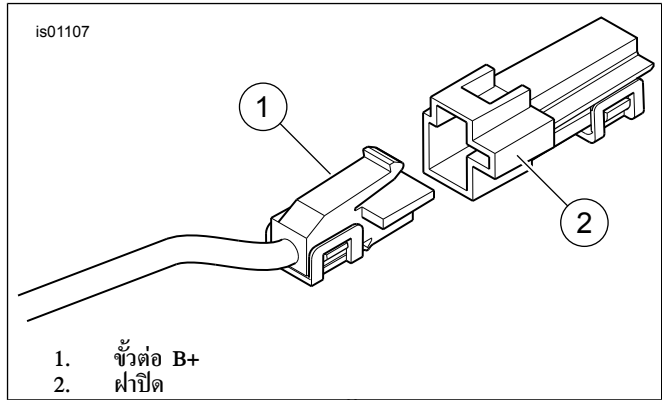
รุ่น Touring ปี 2008-2013:

1. ดูรูปภาพ 1 จัดตำแหน่งด้ามจับแบบปรับความร้อนใต้ด้านซ้าย (6) โดยให้หน้างาน (7) ที่มีเส้นผ่านศูนย์กลางยาวกว่าอยู่ด้านล่าง กดด้ามจับลงบนแอนด์บาร์ให้สุด
 - a. จัดตำแหน่งแท่นรองสวิทช์ด้านล่างให้อยู่ด้านล่างด้ามจับร่อง (8) ในแท่นรองสวิทช์ด้านนอกต้องพอดีกับหน้างานที่ปลายด้ามจับ
 - b. จัดตำแหน่งแท่นรองสวิทช์ด้านบนให้ยื่นเหนือแอนด์บาร์และแท่นรองสวิทช์ตัวล่าง
 - c. เริ่มจากสกรูแท่นรองสวิทช์ ช่วงบนและช่วงล่าง โดยยังไม่ต้องขันให้แน่น ยืนยันว่าท่อร้อยชุดสายไฟมีส่วนที่ขยับตัวลงที่ด้านล่างของแอนด์บาร์
 - d. จัดตำแหน่งชิ้นส่วนประกอบกันมือจับคลัตช์ให้อยู่ด้านใน ชิ้นส่วนประกอบแท่นรองสวิทช์ ให้ปมบนแท่นรองสวิทช์ด้านล่างเข้าไปในร่องที่ด้านล่างของแปริคเก็ทยึดกันคลัตช์
 - e. จัดแนวของรูในแคลมป์แอนด์บาร์ให้ตรงกับรูในแปริคเก็ทยึดกันคลัตช์ เริ่มจากสกรูตัวล่างที่มีแหวนโอแปะ ปรับตำแหน่งตัวควบคุมกันมือจับคลัตช์และแท่นรองสวิทช์เพื่อความสะดวกสบายของผู้ขับขี่
 - f. ขันแคลมป์สกรูของแอนด์บาร์ส่วนบนก่อน แล้วตามด้วยส่วนล่าง
แรงบิด: 6.8–9 Nm (60–80 in-lbs) *สกรูหัวทอส์ค T-27*
 - g. ขันสกรูแท่นรองสวิทช์ส่วนล่างก่อน แล้วตามด้วยส่วนบน
แรงบิด: 4–5.4 Nm (35–45 in-lbs) *สกรูแท่นรองสวิทช์หัวทอส์ค T-25*

รุ่น Touring ปี 2008-2013:

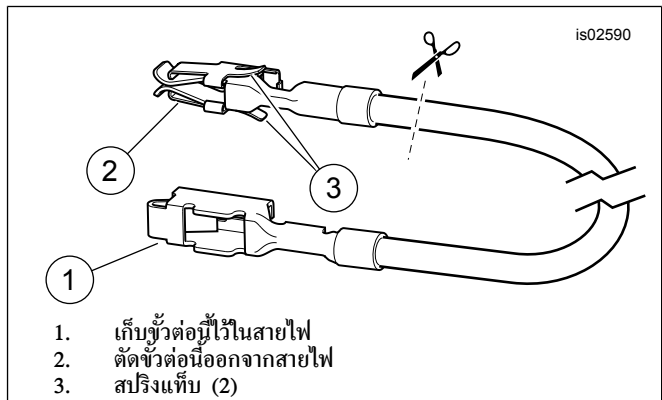
1. ดูรูปภาพ 5 หาขั้วต่อ B+ (ขั้วบวกของแบตเตอรี่) (1) ในท่อร้อยสายไฟหลักด้านล่างที่นั่ง (สายสีแดงที่มีขั้วต่อสีเทาที่ไม่ได้ใช้งาน) ถอดที่ครอบ (2) ออกจากขั้วต่อ
2. ดูรูปภาพ 8 เสียบท่อร้อยสายอะแดปเตอร์ (11) จากชุดลงในขั้วต่อ B+

3. ตัดสายสีแดงของท่อร้อยสายของด้ามจับแบบปรับความร้อนใต้ เพื่อให้เข้าถึงสารสีแดงของท่อร้อยสายอะแดปเตอร์ได้ง่าย ใช้ขั้วต่อประเภทแบบซีล (4) จากชุดเพื่อยึดสายสองเส้นตามคู่มือบริการ



รูปภาพ 5 ขั้วต่อ B+

4. หาสายอะแดปเตอร์ของกล่องฟิวส์สีส้ม/ขาว (10) จากชุด บันทึกรหัสข้อมูลขั้วต่อไว้ที่ปลายแต่ละด้าน (รูปภาพ 6 เฉพาะขั้วต่อ "ที่ไม่มี" สปริงแท็บแทนที่พอดี้กับร่องของฟิวส์ ค่อยๆ ดัดขั้วต่อที่มีสปริงแท็บออกจากสายไฟทิ้งไป



รูปภาพ 6 สายอะแดปเตอร์ของกล่องฟิวส์

5. หาร่องฟิวส์ที่ระบุไว้ว่า "P&A IGN" "2A MAX" มี Bus Bar อยู่ที่ด้านหนึ่งของวงจรมี แต่ไม่มีฟิวส์หรือสายยึด ถอดฟิวส์ที่มีอยู่สามตัวในแถวนี้ออก พร้อมกับจดตำแหน่งของฟิวส์เหล่านั้นไว้
6. ค่อยๆ ถอดล็อกสำรองแบบพลาสติกสีส้มออกจากกล่องฟิวส์ ใส่ขั้วต่อกับสายอะแดปเตอร์สีส้ม/สีขาวจนสุด อ้างอิงจากขั้วต่อที่ติดตั้งในโรงงานใกล้เคียงเพื่อเปรียบเทียบเกี่ยวกับทิศทางและความลึกที่ถูกต้องซึ่งผ่านการรับรองแล้ว ติดตั้งล็อกสำรอง
7. ตัดสายสีส้ม/ขาวส่วนเกินบนด้ามจับแบบปรับความร้อนใต้เพื่อให้เข้าถึงสายอะแดปเตอร์สีส้ม/ขาวที่ติดตั้งไว้ในขั้นตอนที่ 8 ได้ง่าย

▲ คำเตือน

โปรดแน่ใจว่าได้ปฏิบัติตามคำสั่งของผู้ผลิตในขณะใช้ UltraTorch UT-100 หรืออุปกรณ์ที่มีการแผ่รังสีความร้อน หากไม่ปฏิบัติตามคำสั่งของผู้ผลิต อาจทำให้เกิดไฟและส่งผลให้เกิดการเสียชีวิตหรือบาดเจ็บสาหัสได้ (00335a)

- หลีกเลี่ยงการสัมผัสกับความร้อนจากส่วนประกอบระบบน้ำมันเชื้อเพลิง ความร้อนสูงที่เศษอาจทำให้เกิดการระเบิดของน้ำมันเชื้อเพลิง ซึ่งส่งผลให้เสียชีวิตหรือบาดเจ็บร้ายแรงได้
- หลีกเลี่ยงการสัมผัสกับความร้อนจากส่วนประกอบระบบไฟฟ้าทุกอย่าง ยกเว้นขั้วต่อบนท่อหัดที่กำลังทำงานอยู่

- ห้ามสัมผัสบริเวณปลายเครื่องมือและแผงความร้อนที่เชื่อมต่อไว้
9. หากข้อต่อประกอบแบบซีลสีน้ำเงิน (4) จากชุด ยึดสายสี่ลัด/ขาวจากท่อร้อยสายไฟด้ามจับแบบปรับความร้อนได้เข้ากับสายอะแดปเตอร์สี่ลัด/ขาวตามคู่มือบริการ
 10. ดู รูปภาพ 8 ติดตั้งฟิวส์ขนาด 2A (13) จากชุดลงในร่องฟิวส์ P&A IGN เพื่อให้งจรเบรกหรือจัมเปอร์นำฟิวส์สามตัวที่ถอดออกในขั้นตอนที่ 2 กลับมาติดตั้งลงในร่องที่ถูกต้อง
 11. ติดตั้งที่ครอบฝุ่นลงในกล่องฟิวส์ ติดตั้งกล่องฟิวส์ ติดตั้งที่ยึดฟิวส์หลักตามคู่มือบริการ
 12. เปิดที่ครอบของที่ยึดฟิวส์บนท่อร้อยสายไฟด้ามจับแบบปรับความร้อนได้ เสียบฟิวส์ขนาด 5A (14) จากชุดลงในที่ยึดฟิวส์ ปิดที่ครอบ
 13. ตรวจสอบความยาวทั้งหมดของการเดินสายให้กับการเชื่อมต่อ ขัดถูหรือจุดพินซ์
 14. ยึดสายสี่ลัดที่มีข้อต่อแหวนเข้ากับสลักกราวดินโครง ไปต่อที่การทำให้เสร็จสิ้น

รุ่น Touring ปี 2014 เป็นต้นไป:

การควบคุมด้วยมือซ้าย

1. ดู รูปภาพ 2 รุ่นปี 2014-2015: ยืนยันว่ากระจกบังลม (6) อยู่ในตำแหน่งที่ถูกต้องในด้ามจับของโมดูลสวิทช์
 - a. ติดตั้งส่วนแทนรองสวิทช์ (4, 5) ลงในโมดูลสวิทช์ ชั้น Captive Screw (1) จนติด
 - b. ติดตั้งชิ้นส่วนประกอบก้านควบคุมคลัตช์ (3)
 - c. ติดตั้งเคลมปีของแฮนด์จับ (2) ด้วยสกรูสองตัวที่ถอดมาก่อนหน้านี้ แต่ไม่ต้องขันให้แน่น
 - d. ขันสกรูแฮนด์ซึ่งที่
แรงบิด: 4–5 N \cdot m (35–45 in-lbs) *สกรูหัวจมหกเหลี่ยม*
 - e. เลื่อนฝาครอบสวิทช์แบบทริกเกอร์ (7) ไปทางขวาเพื่อทำการติดตั้ง

ประกาศ

อย่าเดินชุดสายไฟหลักของด้ามจับเข้าไปในกล่องสวิทช์ สายไฟที่เดินอยู่ภายในกล่องสวิทช์อาจส่งผลให้เกิดไฟฟ้าลัดวงจรและอุปกรณ์ได้รับความเสียหาย (00369a)

2. เดินท่อร้อยสายหลักของด้ามจับแบบปรับความร้อนได้ระหว่างด้ามจับและแทนรองสวิทช์ด้านซ้าย ตามด้วยด้านล่างแทนรองสวิทช์
3. ดู รูปภาพ 8 มีรูอยู่ที่แฮนด์จับด้านล่างซ้ายหรือไม่
 - a. หาก “ใช่”: ติดตั้งคลิปยึดสายไฟ (12) จากชุดลงในรู ยึดชุดสายไฟกับคลิป
 - b. หาก “ไม่”: ใช้แถบสายเคเบิล (9) เพื่อบันท่อร้อยสายเข้ากับแฮนด์จับ

การควบคุมด้วยมือขวา

1. หากที่จับคันเร่งแบบปรับความร้อนได้ด้านขวาตัวใหม่ (2) ได้จากชุดสอคใจของหรือเครื่องมือหัวแบนอื่น ๆ เข้าไประหว่างตัวที่จับคันเร่งและที่ปิดปลาย ค่อย ๆ ดึงที่ปิดปลายออกจากด้ามจับ

หมายเหตุ

ในขั้นตอนถัดไป “ห้าม” ดึงปลั๊กออกจากที่จับคันเร่งด้วยการจับสายหรือเดือยข้อต่อ ให้จับที่ปุ่มยางบนปลั๊กเท่านั้น

2. ปลั๊กยางวงกลมสอดอยู่ด้านในปลายด้านนอกของมือจับคันเร่งด้านหนึ่งมีสายไฟสี่ลัดและสี่เขียว และอีกด้านหนึ่งมีข้อต่อสายแบบสองลัด ในการใช้เข็มปากแหลมหรือเครื่องมือที่คล้ายกัน ค่อย ๆ ยึดปุ่มยางบนด้านสายของปลั๊กเอาไว้ ดึงปลั๊กออกจากที่จับผ่านส่วนที่เปิดอยู่ภายนอก
3. ทำความสะอาดแฮนด์จับและด้านในของที่จับคันเร่งให้ทั่วเพื่อเช็ดฝุ่นออก

หมายเหตุ

- หากมีการจัดรูปแบบด้ามแฮนด์จับ ให้จัดรูปแบบในที่จับด้านขวา กับรูปแบบในที่จับด้านซ้ายกับคันเร่งในตำแหน่งที่ใกล้เคียงกันที่สุด
- ทำตามขั้นตอนทั้งหมดเพื่อให้แน่ใจถึงการจับได้อย่างอิสระของที่จับคันเร่ง กระตุ้นที่จับคันเร่งเพื่อยืนยันว่าคืนกลับมาที่ตำแหน่งหยุดทำงานได้อย่างอิสระ

ดู รูปภาพ 2 เลื่อนที่จับคันเร่งแบบปรับความร้อนได้ตัวใหม่ลงบนปลายแฮนด์จับ หมุนที่จับเพื่อยืนยันว่าร่องฟันภายในขบกับร่องฟันภายนอกในเซ็นเซอร์คันเร่ง

5. ติดตั้งแทนรองสวิทช์ ขันสกรูจนติด
6. ติดตั้งชิ้นส่วนประกอบตัวควบคุมก้านเบรก
7. ขันแทนรองสวิทช์ให้แน่น
 - a. กดด้ามจับเข้าไปด้านในเพื่อยืนยันว่าด้ามจับเข้าที่เรียบร้อยดีแล้ว
 - b. ขยับชิ้นส่วนประกอบแทนรองสวิทช์เข้าไปด้านใน (ออกจากด้ามจับ) เพื่อไม่ให้เกิดการสั่นหรือแกว่งของเพลลา จากนั้นเลื่อนแฮนด์ซึ่งสวิทช์ออกไปทางด้านนอก 1-2 มม. (0.040-0.08 นิ้ว) เพื่อให้มีระยะรุน
 - c. ในระหว่างที่กดแทนรองสวิทช์ให้เข้าที่ ให้ขันสกรูแทนรองสวิทช์กับ 4.0–5.1 N \cdot m (35–45 in-lbs) ให้แน่น
 - d. ยืนยันว่าด้ามจับมีระยะฟรีระหว่างด้านในกับด้านนอกเล็กน้อย
 - e. ยืนยันว่าด้ามจับหมุนและคืนกลับได้อย่างอิสระ
8. ขันสกรูเคลมปีควบคุมเบรกให้แน่น
แรงบิด: 6.8–9.0 N \cdot m (60–80 in-lbs)
9. ยืนยันการหมุนของด้ามจับและการสั่นหรือแกว่งของเพลลาเล็กน้อยอีกครั้ง
10. ดู รูปภาพ 1 และ รูปภาพ 2 ซึ่งจะแสดงการติดตั้งแทนรองด้านซ้ายที่คล้ายคลึงกัน ติดตั้งตัวควบคุมแฮนด์จับด้านขวาด้วยวิธีเดียวกัน
11. ยืนยันว่าปลอกคันเร่ง/ด้ามจับมือขวาหมุนและคืนกลับได้อย่างอิสระ ปลอกต้องไม่ติดไปกับแฮนด์จับหรือแทนรองสวิทช์

▲ คำเตือน

ก่อนสตาร์ทเครื่อง โปรดแน่ใจว่าคันเร่งจะสามารถติดกลับไปยังตำแหน่งว่างได้เมื่อปล่อย คันเร่งที่ทำให้เครื่องยนต์ไม่สามารถกลับไปเดินรอบเบาได้โดยอัตโนมัติบนอาจทำให้สูญเสียการควบคุม ซึ่งอาจส่งผลให้เกิดการเสียชีวิตหรือบาดเจ็บสาหัสได้ (00390a)

หมายเหตุ

รูข้อต่อในเซ็นเซอร์คันเร่งเป็นแบบออฟเซตด้านเดียว เดือยนี้เป็นแบบสอดได้ทางเดียว

12. ในการใช้คีมปากอแหลมหรือเครื่องมือที่คล้ายกัน ค่อย ๆ ยึดปุ่มบนด้านสายของปลั๊กยางกลมเอาไว้ที่ปลายด้านนอกของที่จับคันเร่ง
 - a. สอดปลั๊กกลับเข้าไปผ่านส่วนเปิดในด้ามจับ สอดเพียงข้อต่อลงในรูที่ปลายเซ็นเซอร์คันเร่ง
 - b. กดปลั๊กยางให้แน่นเพื่อยืนยันว่าเดือยเข้าที่ในรูสนิทแล้ว
13. ติดตั้งที่ปิดปลายสปีโรเมียมลงที่ปลายที่จับคันเร่ง

การเชื่อมต่อกันของการเดินสายในรถ

หมายเหตุ

- ตรวจสอบให้แน่ใจว่าติดตั้งปลอกแชนด์ที่ความร้อนอย่างถูกต้อง การติดตั้งที่ไม่ถูกต้องจะทำให้เกิดความร้อนสูงเกินไป
- รถอาจมีหัวต่อจ่ายไฟสีเขียวหรือสีน้ำเงินอยู่กับปีรถ
- ปลอกแชนด์ด้านซ้ายและชุดสายไฟจัมเปอร์อาจมีหัวต่อสีเขียวหรือสีน้ำเงินอยู่กับปีการผลิต

1. ทำตามการเดินสายที่มีอยู่เพื่อเดินต่อร้อยสายหลักของด้ามจับแบบปรับความร้อนได้จากด้ามจับด้านซ้าย:
 - a. ผ่าน ข้าม หรือรอบ ๆ แบร์ริเค็ตกัมปู
 - b. ไปตามโครงรถ
 - c. ไปที่ตำแหน่งทั่วไปได้เบาะที่นั่ง
2. ดูรูปภาพ 8 ใช้แถบสายเคเบิล (9) จากชุดในการยึดการเดินสายด้ามจับกับที่ร้อยสายไปตามโครงรถ

รุ่น Touring ปี 2014 เป็นต้นไป

หมายเหตุ

เว้นเสียแต่จะได้ติดตั้งแล้ว ต้องติดตั้งชุดสายไฟเชื่อมต่อ (ชิ้นส่วนหมายเลข 69200722 สำหรับรุ่นปี 2014-2016 หรือ 69201599 สำหรับรุ่นปี 2017 และหลังจากนั้น มีจำหน่ายแยก) ตามคำแนะนำในชุดอุปกรณ์ นั้น

1. ทำตามคำแนะนำในชุดที่ร้อยสายไฟเพื่อ:
 - a. ยึดสายสีส้ม/ขาวในชุดด้ามจับเข้ากับสายสีม่วง/น้ำเงินในท่อร้อยสายไฟ
 - b. ยึดสายสีแดงในชุดด้ามจับเข้ากับสายสีแดง/น้ำเงินในท่อร้อยสายไฟ
 - c. ยึดสายสีดำในชุดด้ามจับเข้ากับสายสีดำในท่อร้อยสายไฟ
 - d. ติดตั้งที่ครอบลงในข้อต่อด้านเดือยแบบ 4 ทาง หากไม่ได้ใช้
 - e. ใช้ความร้อนทำให้ตัวประกอบแบบซิลหดลง
 - f. ยึดสายสีดำที่มีข้อต่อแหวนเข้ากับสลักกราวด์ในโครง ไปต่อที่การทำให้เสร็จสิ้น

รุ่น Softail ปี 2016 เป็นต้นไป

หมายเหตุ

ต้องสั่งซื้อชุดสายไฟเชื่อมต่อแยกต่างหาก (หมายเลขชิ้นส่วน 72673-11)

1. กำหนดตำแหน่งข้อต่อของ Digital Technician [91A] (ข้อต่อหัวเข็ม Deutsch หกทางสีเทาพร้อมปลอกยาง) ได้เบาะนั่ง วางที่ร้อยสายไฟไว้ที่ข้อต่อ [91A] แต่ยังไม่จำเป็นต้องเชื่อมต่อ

2. เดินสายด้ามจับแบบปรับความร้อนได้ไปยังท่อร้อยสายไฟ ห้ามตัดที่ยึดฟิวส์ในสายสีแดง แต่ตัดสายไฟเพียงเพื่อให้ได้ความยาวที่เหมาะสมสำหรับการเข้าถึงข้อต่อประเภทแบบซิลในท่อร้อยสายไฟได้ง่าย
3. ยึดสายด้ามจับสีดำเข้ากับสายสีดำในท่อร้อยสายไฟ
4. ยึดสายด้ามจับสีส้ม/ขาวเข้ากับสายสีแดง/เหลืองในท่อร้อยสายไฟ
5. ยึดสายด้ามจับสีแดงเข้ากับสายสีแดง/น้ำเงินในท่อร้อยสายไฟ
6. ใช้ปืนเป่าลมร้อนหรืออุปกรณ์แผ่รังสีความร้อนที่เหมาะสมเพื่อหดข้อต่อเข้ากับสายไฟ
7. ดึงปลอกยางออกจากข้อต่อหัวเข็ม Digital Technician สีเทา [91A] ตัดปลอกออกจากสาย
8. เชื่อมต่อแท่นรองเต้ารับของท่อร้อยสายไฟเข้ากับข้อต่อ [91A]
9. สอดปลอกยางเข้าไปในข้อต่อหัวเข็มแบบเปิดของท่อร้อยสายไฟ
10. คลายหรือถอดสกรูตัวที่ยึด ECM เข้ากับแบร์ริเค็ตยึด เดินต่อร้อยสายด้านล่างข้อต่อ ECM ขึ้นสกรูตัวให้แน่น แรงบิด: 5.1–6.2 N⋅m (45–55 in-lbs) สกรูหัวจมทกเหลี่ยม
11. ใช้ความร้อนทำให้ตัวประกอบแบบซิลหดลง
12. ยึดสายสีดำที่มีข้อต่อแหวนเข้ากับสลักกราวด์ในโครง ไปต่อที่การทำให้เสร็จสิ้น

การทำให้เสร็จสิ้น

หมายเหตุ

“ห้าม” ทำขึ้นตอนต่อไปนี้นอกจากด้ามจับแบบปรับความร้อนได้ และการเดินสายที่เกี่ยวข้องทั้งหมดจะได้รับการติดตั้งตามเอกสารคำแนะนำแล้ว

1. ยืนยันว่าปลอกคันเร่ง/ด้ามจับมือขวาหมุนและคืนกลับได้อย่างอิสระ ปลอกต้องไม่ติดไปกับแชนด์จับหรือแท่นรองสวิทช์ ห้ามใช้งานยานพาหนะจนกว่าคันเร่งจะทำงานอย่างถูกต้อง
2. ยืนยันว่าแชนด์จับหมุนได้อย่างอิสระ และหมุนจากขวาไปซ้ายได้สุด โดยไม่มีกริปดึงสาย

หมายเหตุ

เพื่อป้องกันความเสียหายที่อาจเกิดขึ้นกับระบบเสียง ให้ยืนยันว่าสวิทช์กุญแจ “ปิด” อยู่ ก่อนทำการติดตั้งฟิวส์หลัก

1. ยืนยันว่าสวิทช์กุญแจอยู่ในตำแหน่ง OFF ดูวิธีการติดตั้งฟิวส์หลักได้จากคู่มือบริการ
2. ติดตั้งถังน้ำมันเชื้อเพลิงตามคู่มือบริการ ติดตั้งส่วนประกอบอื่น ๆ ของรถที่ถอดออกก่อนหน้านี้ได้ในคู่มือบริการหรือคำแนะนำในชุด

▲ คำเตือน

หลังจากติดตั้งเบาะนั่งแล้ว ให้ดึงที่นั่งขึ้นเพื่อให้แน่ใจว่าล็อกเข้าที่, ขณะขับขี่ เบาะนั่งซึ่งหลวมอาจเลือนขยับทำให้สูญเสียการควบคุม ซึ่งอาจส่งผลให้เกิดการเสียชีวิตและบาดเจ็บสาหัสได้ (00070b)

3. ดูวิธีการติดตั้งเบาะที่นั่งได้จากคู่มือบริการ

หมายเหตุ

- เพื่อป้องกันการไหลออกของแบตเตอรี่ คัมจับแบบปรับความร้อนได้เหล่านี้ได้รับการออกแบบมาให้ทำงานในขณะที่เครื่องยนต์ทำงานอยู่เท่านั้น คัมจับจะให้ความร้อนสูงสุดเมื่อเครื่องยนต์ทำงานที่ความเร็วคงที่ (Cruising Speed)
 - การตั้งค่าความร้อนในตัวหมุมควบคุมคัมจับแบบปรับความร้อนได้มีตั้งแต่ 1 (ต่ำสุด) ถึง 6 (สูงสุด)
4. ก่อนสตาร์ทรถ ให้ตรวจสอบว่าไม่มีกาให้ความร้อนจากคัมจับ
 5. สตาร์ทเครื่อง ตรวจสอบคัมจับในการตั้งค่าความร้อนทั้งหมดว่าให้ความร้อนอย่างถูกต้องหรือไม่ ตรวจสอบให้แน่ใจว่าปลอกแฮนด์ไม่ทำให้เกิดความร้อนเมื่อตั้งค่าไว้ที่ปิด

การแก้ไขปัญหา

ดูไดอะแกรมแผนผังของคัมจับแบบปรับความร้อนได้ใน รูปภาพ 7

คัมจับไม่ให้ความร้อน

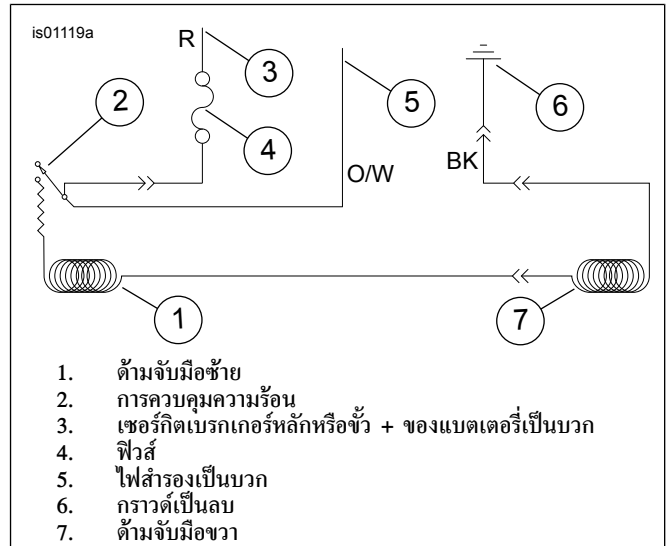
1. ดู รูปภาพ 1 ตรวจสอบว่ามีการเดินสายอย่างถูกต้อง ต้องเดินสายให้กับท่อร้อยสายหลักของคัมจับด้านนอกแทนรองสวิทช์ หากมีการเดินสายภายใน ให้ถอดแทนรองสวิทช์ของแฮนด์จับด้านซ้ายออก แล้วตรวจสอบสายที่ติดขัด หักสายอุดขัด ให้เปลี่ยนคัมจับด้านซ้ายและทำขั้นตอนการติดตั้งซ้ำอีกครั้งโดยเดินสายให้ถูกต้อง
2. ตรวจสอบการต่อสายของสายในท่อร้อยสายหลักของคัมจับสีส้ม/สีขาว สีแดง และสีดำ
 - a. หากมีความเสียหายกับการเชื่อมต่อ หลวม หรือไม่แน่น ให้แก้ไขการเชื่อมต่อ ทดสอบคัมจับ
 - b. หากการเชื่อมต่อทั้งหมดดีแล้ว ให้ทำขั้นตอนต่อไป
3. ถอดคัมจับด้านซ้ายออกจากแฮนด์จับ
4. ถอดขั้วต่อในคัมจับด้านซ้ายออกจากท่อร้อยสายคัมจับด้านขวา
5. ตรวจสอบความต่อเนื่องในขั้วต่อทั้งสองในคัมจับด้านซ้าย หากการทดสอบแสดงให้เห็นถึงความต่อเนื่อง แสดงว่าคัมจับทำงานได้เป็นปกติ
6. ถอดเบาะที่นั่งตามคำแนะนำในคู่มือบริการ

7. สตาร์ทรถ
8. ตรวจสอบว่ามีแรงดันไฟฟ้าในสายสีแดงและดำของท่อร้อยสายหลักของคัมจับอยู่ที่ 12 VDC
 - a. หากแรงดันไฟฟ้าในสายต่างๆ ไม่อยู่ที่ 12 VDC ให้ตรวจสอบฟิวส์ (14) ในท่อร้อยสาย และหากใหม่ ให้ทำการเปลี่ยน
 - b. หากแรงดันไฟฟ้าไม่อยู่ที่ 12 VDC ให้เปลี่ยนท่อร้อยสายและคัมจับซ้าย และทดสอบคัมจับ

มีการให้ความร้อนจากคัมจับเมื่อสวิทช์กุญแจ “ปิด” อยู่

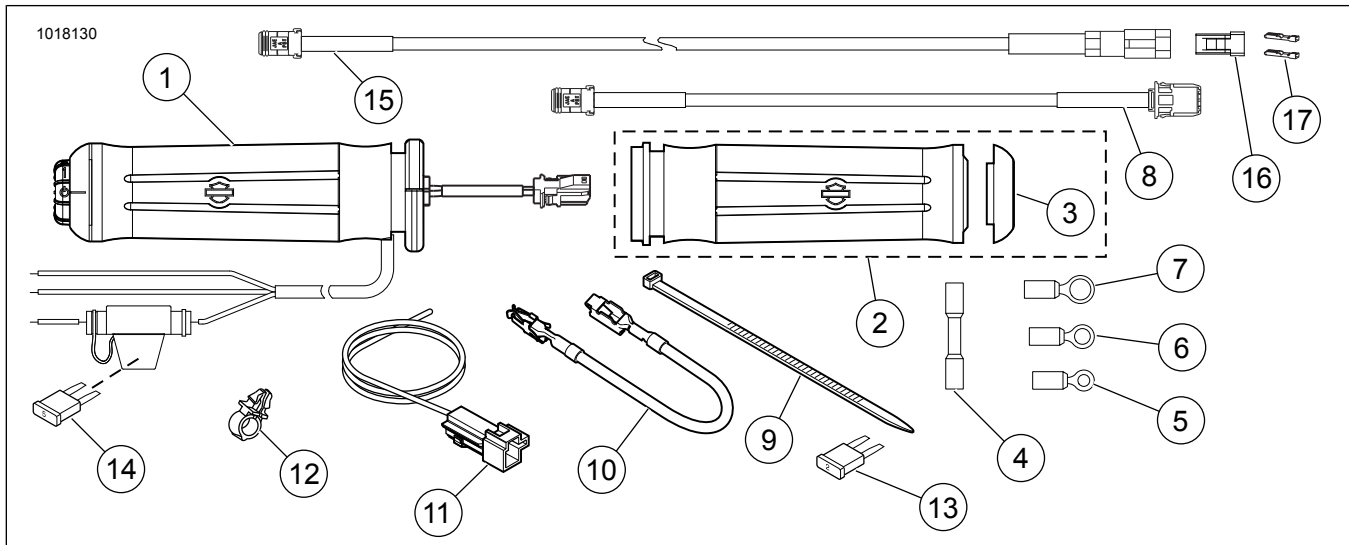
หากคัมจับให้ความร้อนเมื่อสวิทช์กุญแจปิดอยู่ แสดงว่ามีการเดินสายของคัมจับไปที่ยานพาหนะไม่ถูกต้อง หรือคัมจับด้านซ้ายและท่อร้อยสายขัดข้อง

ค่อยๆ ตรวจสอบการเดินสายคัมจับแบบปรับความร้อนได้ทั้งหมดในยานพาหนะ หากการเชื่อมต่อทั้งหมดถูกต้อง ให้เปลี่ยนท่อร้อยสายหลักของคัมจับแบบปรับความร้อนได้ แล้วทดสอบคัมจับ



รูปภาพ 7 แผนผังคัมจับแบบปรับความร้อนได้

อะไหล่สำรอง



รูปภาพ 8 ชิ้นส่วนอะไหล่ ชุดด้ามจับแบบปรับความร้อนได้

อะไหล่สำรอง

ตาราง 1 ชิ้นส่วนอะไหล่

ชุดอุปกรณ์	รายการ	คำอธิบาย (จำนวน)	หมายเลขชิ้นส่วน
ชุดอุปกรณ์ 56100263 ด้ามจับแบบปรับความร้อนได้รุ่น Flame	1	ด้ามจับแบบปรับความร้อนได้ด้านซ้าย	ไม่มีจำหน่าย
	2	คั่นแรงแบบปรับความร้อนได้ด้านขวา (รวมถึงรายการที่ 3)	ไม่มีจำหน่าย
	3	• ที่ปิดปลาย ด้ามจับด้านขวา	55940-08
ชุดอุปกรณ์ 56100267 สปีดโรยและยาง (เส้นผ่านศูนย์กลางเล็ก) ด้ามจับแบบปรับความร้อนได้	1	ด้ามจับแบบปรับความร้อนได้ด้านซ้าย	ไม่มีจำหน่าย
	2	คั่นแรงแบบปรับความร้อนได้ด้านขวา (รวมถึงรายการที่ 3)	ไม่มีจำหน่าย
	3	• ที่ปิดปลาย ด้ามจับด้านขวา	55950-08
ชุดอุปกรณ์ 56100257 ด้ามจับแบบปรับความร้อนได้ สปีดโรยและยางแบบ Contoured	1	ด้ามจับแบบปรับความร้อนได้ด้านซ้าย	ไม่มีจำหน่าย
	2	คั่นแรงแบบปรับความร้อนได้ด้านขวา (รวมถึงรายการที่ 3)	ไม่มีจำหน่าย
	3	• ที่ปิดปลาย ด้ามจับด้านขวา	55949-08
ชุดอุปกรณ์ 56100260 คอดเล็กชั้นลายหัวกะโหลก ด้ามจับแบบปรับความร้อนได้	1	ด้ามจับแบบปรับความร้อนได้ด้านซ้าย	ไม่มีจำหน่าย
	2	คั่นแรงแบบปรับความร้อนได้ด้านขวา (รวมถึงรายการที่ 3)	ไม่มีจำหน่าย
	3	• ที่ปิดปลาย ด้ามจับด้านขวา	55957-08
ชุดอุปกรณ์ 56100258 คอดเล็กชั้น Slipstream ด้ามจับแบบปรับความร้อนได้	1	ด้ามจับแบบปรับความร้อนได้ด้านซ้าย	ไม่มีจำหน่าย
	2	คั่นแรงแบบปรับความร้อนได้ด้านขวา	ไม่มีจำหน่าย
	3	• ที่ปิดปลาย ด้ามจับด้านขวา	56100024
ชุดอุปกรณ์ 56100255 คอดเล็กชั้น Streamliner ด้ามจับแบบปรับความร้อนได้	1	ด้ามจับแบบปรับความร้อนได้ด้านซ้าย	ไม่มีจำหน่าย
	2	คั่นแรงแบบปรับความร้อนได้ด้านขวา	ไม่มีจำหน่าย
ชุดอุปกรณ์ 56100253 คอดเล็กชั้น Airflow ด้ามจับแบบปรับความร้อนได้	1	ด้ามจับแบบปรับความร้อนได้ด้านซ้าย	ไม่มีจำหน่าย
	2	คั่นแรงแบบปรับความร้อนได้ด้านขวา	ไม่มีจำหน่าย

ตาราง 1 ชิ้นส่วนอะไหล่

ชุดอุปกรณ์	รายการ	คำอธิบาย (จำนวน)	หมายเลขชิ้นส่วน
รายการที่มีอยู่ในทุกชุด	4	ขั้วต่อประกบแบบซีล (2)	70586-93
	5	ขั้วต่อวงแหวน, #10 (2)	9857
	6	ขั้วต่อวงแหวน 1/4 นิ้ว (2)	9858
	7	ขั้วต่อวงแหวน 5/16 นิ้ว	9859
	8	ชุดสายไฟ, ส่วนขยาย, ยาว 13 นิ้ว (330 มม.)	69201703
	9	แถบสายเคเบิล สีดำ ยาว 7.75 นิ้ว (197 มม.)	10006
	10	สาย อะแดปเตอร์กล่องฟิวส์	70329-04
	11	อะแดปเตอร์ที่ร้อยสาย	70310-04
	12	คลิปยึดสายไฟ (4)	70345-84
	13	ฟิวส์, ประเภทหัวแบน "ขนาดเล็ก", 2 แอมป์ (สีเทา) (สำหรับกล่องฟิวส์ของรถ)	54305-98
	14	ฟิวส์, ประเภทหัวแบน "ขนาดเล็ก", 5 แอมป์ (สีน้ำตาล Light Tan) (สำหรับกล่องฟิวส์ด้านใน) (หมายเหตุ: ฟิวส์ขนาด 4 แอมป์สามารถใช้ได้ในตำแหน่งนี้)	72331-95
	15	ชุดสายไฟยาว 30 นิ้ว (0.76 ม.)	69201713
	16	แผ่นรองรู 2 ทาง (สีดำ)	72912-01BK
	17	ขั้วต่อรู (2)	72991-01