



BOOM! AUDIO-VERSTERKERSET OP KUIP

ALGEMEEN

Kitnummer

76000074

Modellen

Voor modelgerelateerde informatie raadpleegt u de P&A-catalogus of het gedeelte "Parts and Accessories" (Onderdelen en accessoires) op www.harley-davidson.com (alleen Engelstalig).

Montagevereisten

Voor modellen die niet zijn uitgerust met een Non-Ultra-overlaykabelboom (onderdeelnr. 70169-06) moet een afzonderlijke radiokabelboom (onderdeelnr. 69200106) worden aangeschaft.

Voor een juiste montage moet voor deze set Loctite® 243 draadborg- en afdichtmiddel – blauw (onderdeelnr. 99642-97) worden gebruikt.

▲ WAARSCHUWING

De veiligheid van de berijder en de passagier is afhankelijk van de correcte montage van deze set. Volg de juiste stappen uit de servicehandleiding. Als u niet zeker weet of u de procedure correct kunt uitvoeren of als u niet beschikt over het juiste gereedschap, laat de installatie dan over aan een Harley-Davidson-dealer. Incorrecte montage van deze set kan ernstig of dodelijk letsel tot gevolg hebben. (00333b)

In dit instructieblad wordt verwezen naar informatie in de servicehandleiding. Voor installatie is een servicehandleiding voor dit modeljaar/model motorfiets vereist. Deze is verkrijgbaar bij een Harley-Davidson dealer.

Elektrische overbelasting

OPMERKING

De luidsprekers uit deze set hebben een impedantie van 2 ohm, en zijn ALLEEN bedoeld voor gebruik met de AM/FM/CD-radio van het Harley-Davidson® geavanceerde audiosysteem van Harmon/Kardon® bij bepaalde modellen. Raadpleeg de P&A-catalogus of het gedeelte Parts and Accessories (Onderdelen en accessoires) op www.harley-davidson.com (alleen Engelstalig).

Gebruik van deze luidsprekers op Harley-Davidson audiosystemen van 2005 en eerder **VEROORZAAKT permanente schade** aan die systemen.

MEDEDELING

U kunt u het oplaadsysteem van het motorvoertuig overbelasten indien u te veel elektrische accessoires aanbrengt. Als de op een bepaald moment gebruikte accessoires samen meer stroom verbruiken dan het laadsysteem kan opwekken, kan de accu als gevolg van het stroomverbruik leegraken waardoor er schade aan het elektrische systeem van de motorfiets kan ontstaan. (00211d)

▲ WAARSCHUWING

Bij het installeren van een elektrische accessoire moet u controleren of het maximale amperage van de zekering of stroomonderbreker die het circuit beschermt dat u wijzigt, niet wordt overschreden. Het overschrijden van het maximale amperage kan leiden tot defecten in het elektrische systeem, hetgeen ernstig of dodelijk letsel tot gevolg kan hebben. (00310a)

Deze versterker heeft maximaal **11 A** extra stroom van het elektrische systeem nodig.

Kitinhoud

Zie Afbeelding 7 en Tabel 1.

MONTAGE

Vorbereiding

OPMERKING

Voor motorfietsen met sirene:

- Controleer of de handsfree afstandsbediening aanwezig is.
- Zet de contactsleutelschakelaar in de stand **IGNITION** (ontsteking).

▲ WAARSCHUWING

Om te voorkomen dat de motorfiets per ongeluk start, met ernstig of dodelijk letsel tot gevolg, moet eerst de hoofdzekering worden verwijderd. (00251b)

1. Raadpleeg de servicehandleiding om het zadel te verwijderen.
2. Raadpleeg de servicehandleiding en volg de instructies voor het verwijderen van de hoofdzekering.

▲ WAARSCHUWING

Koppel eerst de minkabel (-) van de accu los. Mocht de pluskabel (+) in contact komen met massa terwijl de minkabel (-) nog is aangesloten, dan kan de accu door de vonken die dan ontstaan, exploderen, met mogelijk ernstig of dodelijk letsel tot gevolg. (00049a)

3. **Voor modellen van 2006 en 2007:** Zie de servicehandleiding voor instructies over accu verwijderen. **Voor modellen van 2008 en later:** Raadpleeg de servicehandleiding en volg de instructies om de ECM-caddy te bevestigen aan de bovenkant van de accu. Koppel de accukabels los, de minkabel (-) eerst.

4. **Bij ALLE modellen:** Raadpleeg de servicehandleiding en volg de instructies voor het verwijderen van de brandstoftankconsole en de brandstoftank.

5. Kuipluidsprekers, voor:

- Verwijder de kuip en het windscherm zoals aangegeven in de servicehandleiding.
- Volg de instructies uit de servicehandleiding voor het verwijderen van de kuipluidsprekers en adapters aan de voorkant.

6. Luidsprekers, achter:

- Verwijder de speakergrilles en luidsprekers uit de luidsprekerboxen volgens de instructies in de servicehandleiding.

Montage van de versterker

1. Verwijder de kuip en het windscherm zoals aangegeven in de servicehandleiding.

OPMERKING

- De elektrische connectors zijn in de servicehandleiding aangegeven met getallen en letters hier te zien **tussen blokhaken**.
- Zie Afbeelding 1. Noteer de plaats van de zwarte 6 - polige D e u t s c h audiokabelboom-verbindingkabelboomconnector [6] (1) voordat u de grijze 12-polige Molex connector [2] (2) verplaatst.

2. Verwijder de grijze 12-polige Molex hoofdbedrading-verbindingkabelboomconnector [2] van de linker kuipbeugel (schakelhendelzijde) (radiosteunbeugel, 3).

3. Zie Afbeelding 2. Verwijder de vier inbusbouten (1) om de radio los te maken van de linker en rechter radiosteunbeugels (2). Gebruik de langwerpige gaten in de beugels voor toegang tot de bouten en ondersteun de radio bij het verwijderen van de bouten.

4. Laat de versterkerconnector naar de linkerkant (schakelhendelzijde) van de motorfiets wijzen en zet de versterker op zijn plaats boven op de radio, met de versterkersteunen buiten de radiosteunbeugels.

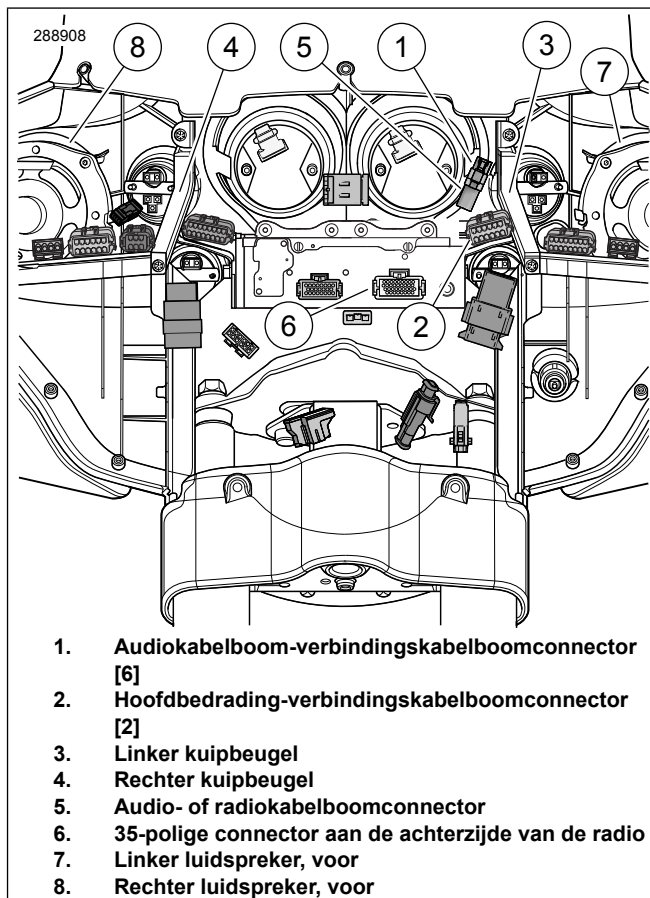
5. Breng een paar druppels Loctite 243 - blauw aan op de **schone** schroefdraad van de radio. Breng de in de zijkant van de radio aanwezige inzetstukken met schroefdraad op één lijn met de gaten van de versterkersteunen en de langwerpige gaten in de linker en rechter radiosteunbeugels.

OPMERKING

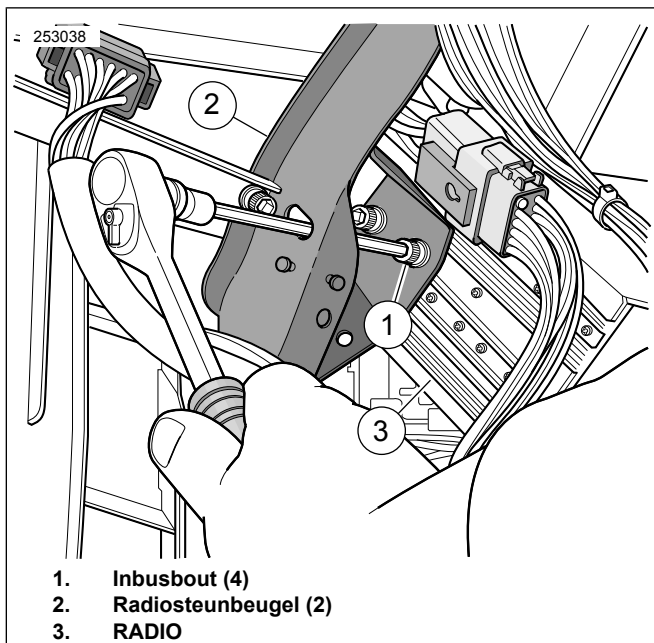
NIET TE STRAK AANDRAAIEN. Inzetstukken met schroefdraad kunnen gemakkelijk worden losgedraaid of scheef worden opgedraaid.

6. Beginnend aan de achterzijde, monteer de vier eerder verwijderde inbusbouten. Haal de bouten om de beurt aan tot:

Koppel: 4–5,1 N·m (35–45 in-lbs) Inbusbout



Afbeelding 1. Binnenkuipconnectors (FLHX en FLHT/C/U)



Afbeelding 2. Installatie AM/FM-radio; rechterkant (remkant) afgebeeld

1. Inbusbout (4)
2. Radiosteunbeugel (2)
3. RADIO

Doorvoeren en aansluiten van de radiokabelboom

Als het contacthuis van de zwarte 6-polige Deutsch audiokabelboom-verbindingkabelboom [6B] (Zie Afbeelding 1., item 1) op de motorfiets **is aangesloten** op een audiodraadboom (5), ontkoppelt u de connectorhelften en gaat u verder met het gedeelte **Doorvoeren en aansluiten van de versterkerkabelboom**.

Als het zwarte 6-polige contacthuis [6B] **NIET aangesloten is** op een kabelboom, installeert u een radiokabelboom (onderdeelnr. 69200106, afzonderlijk aan te schaffen) als volgt:

1. Zie Afbeelding 7. Neem de versterkerkabelboom (2) uit **deze set**.
2. Zie Afbeelding 6. Volg de instructies uit de servicehandleiding voor het verwijderen van de pluggen uit gat 8, 15, 22 en 23 van de 23-polige connector (3) op de versterkerkabelboom. Sluit de draden met contactklemmen (15) die uit de twee overige 6-polige connectors op de radiokabelboom komen als volgt aan op de 23-polige connector:
 - Bruine draad in gat 8.
 - Wit/bruine draad in gat 15.
 - Groene draad in gat 22.
 - Lichtgroen/bruine draad in gat 23.
3. Steek de 35-polige connector (13) van de radiokabelboom (12) in het contacthuis achter op de radio (zie Afbeelding 1, item 6). Totdat deze hoorbaar vastklikt.
4. Geleid de korte aftakking van de radiokabelboom (met een 6-polige pinhuis en geel/oranje en geel/paarse draden), naar contacthuis [6B] (1), maar sluit hem nu nog **niet** aan. Dit pinhuis (14) wordt vanaf nu connector [6A] genoemd.

Doorvoeren en aansluiten van de versterkerkabelboom

1. Verwijder de secundaire borgspie van het contacthuis [6B]. Zie Afbeelding 1., item 1) op de motorfiets volgens de instructies in de servicehandleiding. Verwijder de pluggen uit gaten 4 en 5.
2. Zie Afbeelding 6. Volg de instructies in de servicehandleiding voor het aanbrengen van de **geel/oranje** draad met contactklem (4) van de versterkerkabelboom in gat 4 van contacthuis [6B] (1), en de **geel/paarse** draad met contactklem (5) in gat 5.
3. Breng de secundaire borgspie in het contacthuis aan volgens de instructies in de servicehandleiding.
4. Steek het 6-polige contacthuis [6B] in het pinhuis [6A] (14) op de radiokabelboom (12) die in het vorige hoofdstuk geïnstalleerd is, of op de audiokabelboom van de motorfiets.
5. Steek het 23-polige contacthuis (3) in het contacthuis aan de zijkant van de versterker. Totdat deze hoorbaar vastklikt.

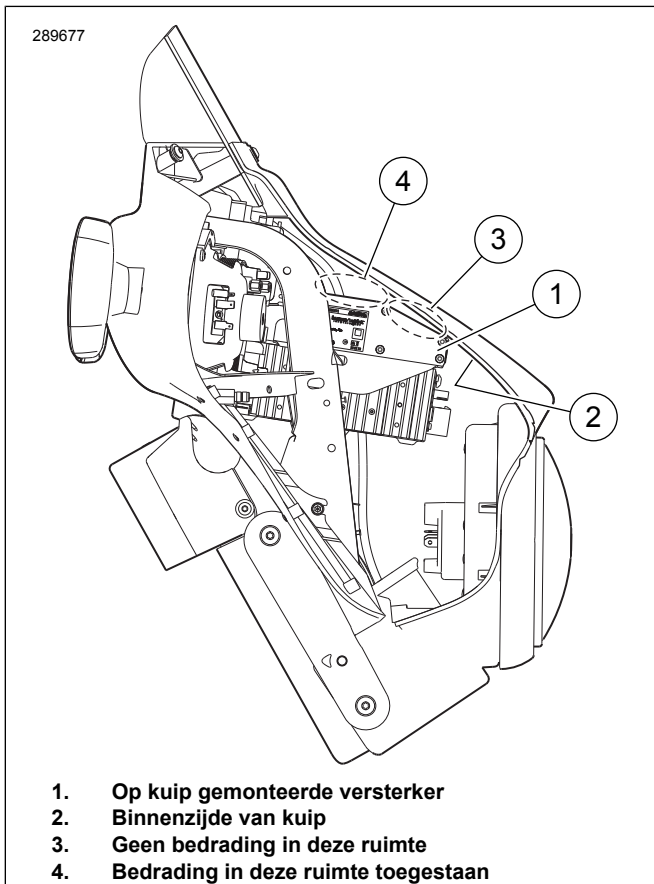
OPMERKING

Twee aftakkingen van de versterkerkabelboom, elk met twee contactklemmen en twee vorkklemmen, worden met de voorste luidsprekers verbonden.

6. Leid de korte aftakking (6) van de versterkerkabelboom (met wit/oranje en lichtgroen/witte draden) **onder** de linker kuipsteunbeugel naar de linker luidspreker.
7. Maak de contactklemmen van de verbindingkabelboom voorzichtig los uit de vorkklemmen van de linker luidspreker.
8. Sluit de contactklemmen van de versterkerkabelboom aan op de vorkklemmen van de luidspreker. De afmetingen van de vorkklemmen zijn verschillend om onjuiste montage te voorkomen.
9. Sluit de vorkklemmen van de versterkerkabelboom aan op de contactklemmen van de verbindingkabelboom. De afmetingen van de vorkklemmen zijn verschillend om onjuiste montage te voorkomen.
10. Leid de lange aftakking (7) van de versterkerkabelboom (met grijs/rode en lichtgroen/zwarte draden) naar de rechter luidspreker.
11. Maak de contactklemmen van de verbindingkabelboom voorzichtig los uit de vorkklemmen van de rechter luidspreker.
12. Sluit de contactklemmen van de versterkerkabelboom aan op de vorkklemmen van de luidspreker. De afmetingen van de vorkklemmen zijn verschillend om onjuiste montage te voorkomen.
13. Sluit de vorkklemmen van de versterkerkabelboom aan op de contactklemmen van de verbindingkabelboom. De afmetingen van de vorkklemmen zijn verschillend om onjuiste montage te voorkomen.

OPMERKING

Zie Afbeelding 3. Als draden en kabels **in de buurt van de voorkant (koplampzijde) (3)** over de versterker (1) en de radio worden geleid, wordt de installatie van de kuip (2) bemoeilijkt door de krappe ruimte.



Afbeelding 3. Vrije ruimtes voor bedrading van op kuip gemonteerde versterker

14. Zie Afbeelding 6. Gebruik een kabelbinder uit de set om de niet-aangesloten bedrading (16) van de radiokabelboom op te rollen. Eventueel kunnen de bruine en wit/bruine draden en de bijbehorende connector [42A] een signaal aan een extra luidspreker links leveren. De groene en groen/bruine draden en de bijbehorende connector [41A] kunnen een signaal aan een extra luidspreker rechts leveren.
15. Leid de versterker- en radiokabelboom naar achteren langs de kant van de radio en de versterker of via de ruimte boven de versterker die zich het dichtst bij de binnenkuip bevindt (Zie Afbeelding 3., omgeving 4). Maak met behulp van de kabelbinders uit de set de versterker- en radiokabelboom vast aan de bestaande kabelbomen in de kuip.
16. Zie Afbeelding 6. Leid de overgebleven aftakking (8) van de versterkerkabelboom op de motorfiets naar achteren naar de kabelboombak. Open de klep van de kabelboombak. Leid de versterkerkabelboom door de openingen in de bak en gebruik kabelbinders om deze aan de hoofdbedrading vast te maken.

17. Leid de kabelboom langs de rechterkant van de accuromte. Steek de rode zekeringdraad (9) en zwarte massadraad (10) in de voorkant van het batterijhuis.

▲ WAARSCHUWING

Controleer of het stuur soepel en zonder beperkingen kan bewegen. Eventuele beperkingen kunnen ervoor zorgen dat u de controle over de motorfiets verliest, waardoor ernstig of dodelijk letsel kan ontstaan. (00371a)

- Zorg ervoor dat de draden niet te strak worden getrokken als het stuur geheel naar links of rechts wordt gedraaid.

Electra Glide-modellen, kuipluidsprekers, voor

1. OPMERKING

Om permanente schade aan de woofers en kuipen te voorkomen, MOETEN de originele luidsprekeradapters opnieuw worden gebruikt nadat ze als volgt zijn aangepast.

Trek de plastic grille en het doek van de voorkant van de standaard (OE) adapters en gooi dit materiaal weg. Verwijder vuil of opgedroogde lijm, indien aanwezig.

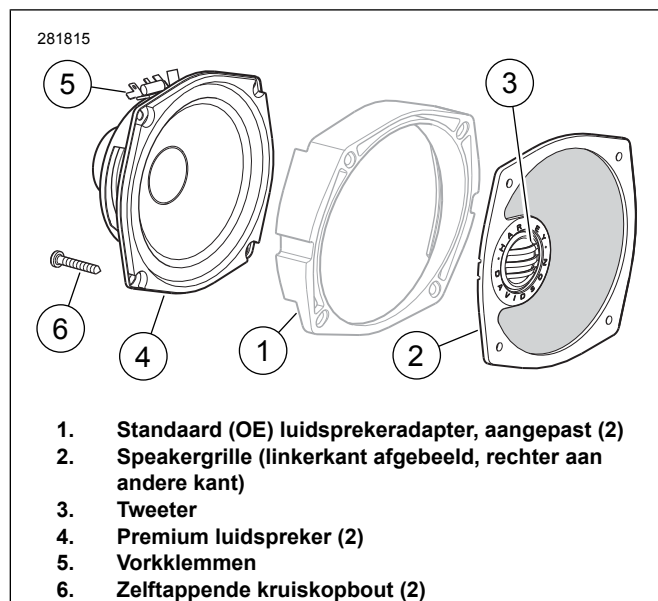
2. OPMERKING

De speakergrilles zijn bedoeld voor de montage aan een specifieke zijde. De grilles worden zodanig geïnstalleerd dat de tweeter naar de buitenkant van het voertuig gericht is.

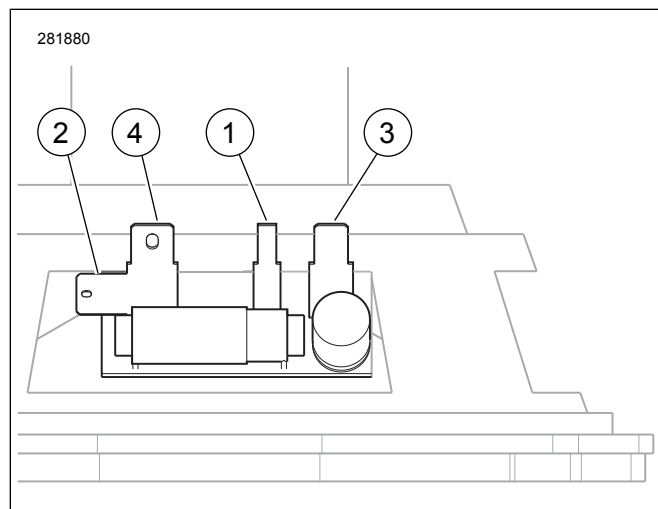
Zie Afbeelding 4. Plaats de juiste nieuwe speakergrille (2) zoals afgebeeld tegen de voorkant van de adapter (1), met de dikke rand van de adapter omhoog, en de tweeter (3) gericht naar de buitenkant van het voertuig. Voer de tweeterbedrading aan de buitenkant tussen de grille en de adapter naar buiten. Plaats een nieuwe luidspreker (4) zoals afgebeeld tegen de achterkant van de adapter, met de vorkklemmen (5) omhoog gericht.

3. Zie Afbeelding 5. Sluit de draden van de op de grille gemonteerde tweeter aan op de vorkklemmen (1) en (2) achter op de luidspreker. Doordat de platte aansluitpennen verschillend van grootte zijn, is verkeerd aansluiten niet mogelijk.
4. Breng de montagegaten in de luidspreker, adapter en grille op één lijn. Gebruik de twee langere TORX®-bouten die u eerder hebt verwijderd om alle drie de componenten via de twee bovenste gaten aan de binnenkuip te bevestigen. Zie Afbeelding 4. Gebruik een nieuwe kruiskopbout (6) uit de set in het onderste gat aan de buitenkant, waarbij de kuipsteun onder de boutkop komt. Het onderste gat aan de binnenkant wordt niet gebruikt.
5. Draai de bouten vast:
 - a. Ondergrens:
Koppel: 2,5–3,2 N·m (22–28 in-lbs)
 - b. Bovengrens:
Koppel: 4,0–5,6 N·m (35–50 in-lbs)

6. Zie Afbeelding 5. Sluit de contactklemmen van de voertuigdraadboom aan op de vorkklemmen (3) en (4) achter op de luidspreker. Doordat de platte aansluitpennen verschillend van grootte zijn, is verkeerd aansluiten niet mogelijk.
7. Herhaal stap 1 t/m 6 voor de resterende luidspreker aan de tegenoverliggende kant van de motorfiets. Ga daarna verder met Luidsprekers achter, Alle modellen of TERUGBRENGEN IN RIJKLARE TOESTAND, wat van toepassing is.



Afbeelding 4. Electra Glide en Trike-modellen, Boom! Audio onderdelen luidsprekereset, voor



Afbeelding 5. Vorkklemmen Bagger-luidsprekers

Terugbrengen in rijklare toestand

OPMERKING

Controleer of de contactsleutelschakelaar in de stand OFF (uit) staat **voordat** de accukabels worden aangesloten of de hoofdzekering wordt geplaatst.

⚠ WAARSCHUWING

Sluit eerst de pluskabel (+) van de accu aan. Mocht de pluskabel (+) in contact komen met massa terwijl de minkabel (-) nog is aangesloten, dan kan de accu door de vonken die dan ontstaan, exploderen, met mogelijk ernstig of dodelijk letsel tot gevolg. (00068a)

1. Sluit de accu als volgt aan:
 - a. Sluit de gezeekerde rode draadklem van de versterkerkabelboom samen met de rode klem van de pluskabel (+) van de accu aan op de pluspool (+) van de accu.
 - b. Sluit de zwarte massadraadklem van de versterkerkabelboom samen met de zwarte klem van de minkabel (-) van de accu aan op de minpool (-) van de accu.
 - c. Breng een dunne laag Harley-Davidson smeermiddel voor elektrische contacten (onderdeelnr. 99861-02), vaseline of corrosiewerend middel aan op de accupolen.
 - d. Zie Afbeelding 6. Stop de aansluitdraden van de zekeringhouder (11) en versterker weg vóór de accu.

OPMERKING

Het kan handig zijn om de kabelbinder op de ontlastingsarm van de zekeringhouder door te knippen en een nieuwe kabelbinder te installeren om de arm op zijn plaats te bevestigen nadat u de zekeringhouder hebt geplaatst.

- e. **Voor modellen van 2006 en 2007:** Raadpleeg de servicehandleiding en volg de instructies voor het plaatsen van de accu op de motorfiets. **Voor modellen uit 2008 en later:** Zorg dat alle met de accu verbonden draadklemmen in lijn staan met de openingen in de ECM-caddy. Raadpleeg de servicehandleiding en volg de instructies om de ECM-caddy te bevestigen aan de bovenkant van de accu.
- f. **Voor alle modellen:** Plaats de hoofdzekering volgens de instructies in de servicehandleiding.

2. OPMERKING

Controleer vóórdat u de kuip installeert of de luidsprekers goed werken, maar houd er rekening mee dat de volledige geluidskwaliteit en -betrouwbaarheid pas na complete installatie van de kuip wordt bereikt.

Zet de contactsleutelschakelaar in de stand IGNITION (ontsteking), maar start de motor niet

3. Controleer of het geluidssysteem goed werkt. Raadpleeg het hoofdstuk over het GEAVANCEERD AUDIOSYSTEEM van de gebruikershandleiding en zet de radio of cd-speler AAN. Overtuig u ervan dat alle luidsprekers functioneren en dat de volumeregelaar voor/achter goed werkt. Als u geen geluid hoort, ga dan verder met **OPLOSSEN VAN STORINGEN**.

- Als het geluidssysteem naar behoren werkt, installeer de kuip en het windscherm volgens de instructies in de servicehandleiding.
- Koppel de minkabel (zwart) van de accu los van de minpool (-) van de accu.
- Raadpleeg de servicehandleiding en volg de instructies voor het installeren van de brandstoftank en console. Sluit de minkabel van de accu aan.
- Raadpleeg de servicehandleiding en bevestig het zadel. Trek het zadel na de montage even omhoog om er zeker van te zijn dat het in de positie is vergrendeld.

IN GEBRUIK

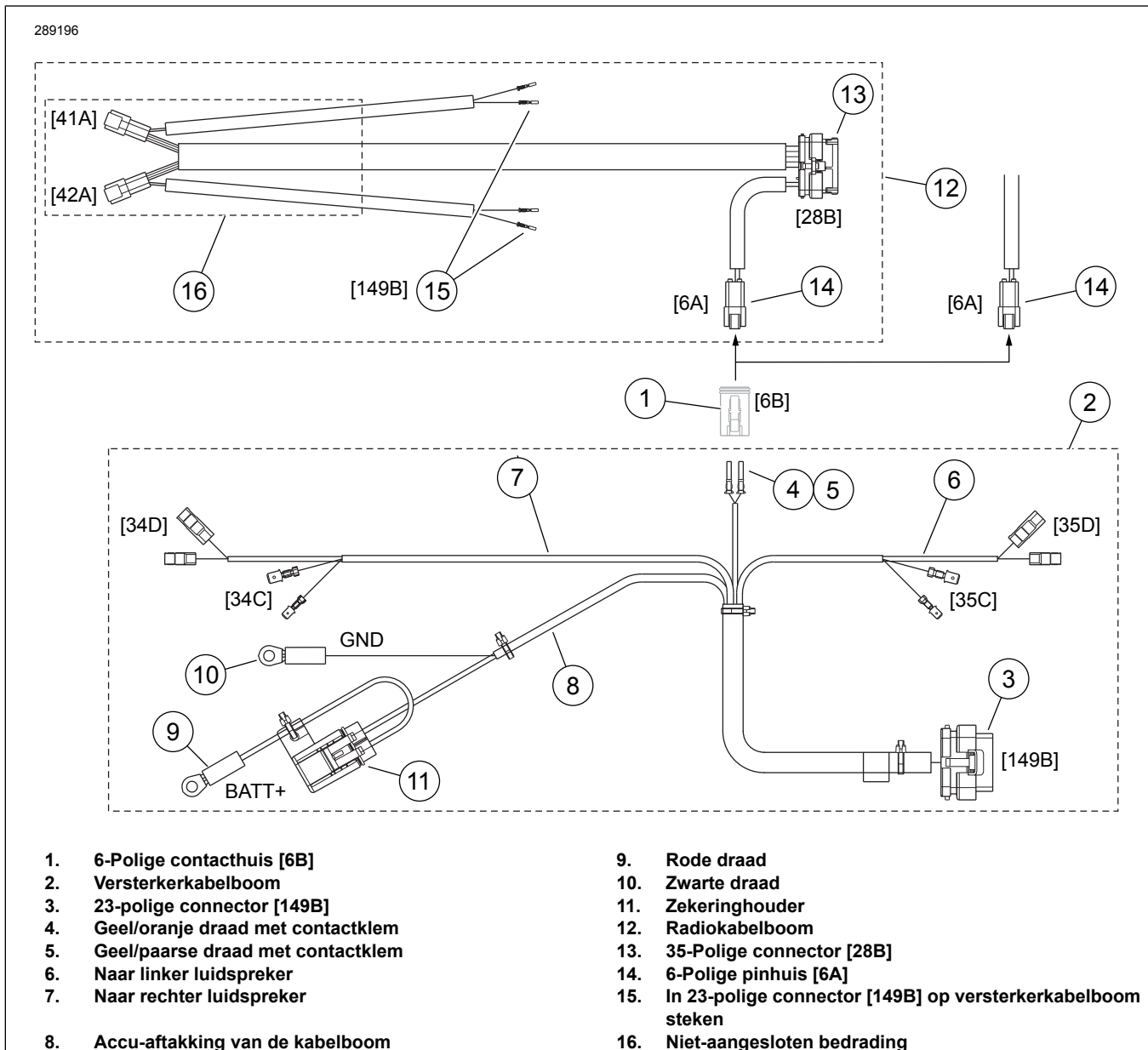
Tijdens het gebruik kan het lijken alsof de koepels van de tweeters bij de onderkant een oranje tint aannemen. Deze tint is een natuurlijke eigenschap van de ferrovloeistof die gebruikt

wordt om de juiste stemspoelfunctionaliteit te verkrijgen. Dit tast de prestaties van de luidsprekers niet aan.

OPLOSSEN VAN STORINGEN

Geen geluid

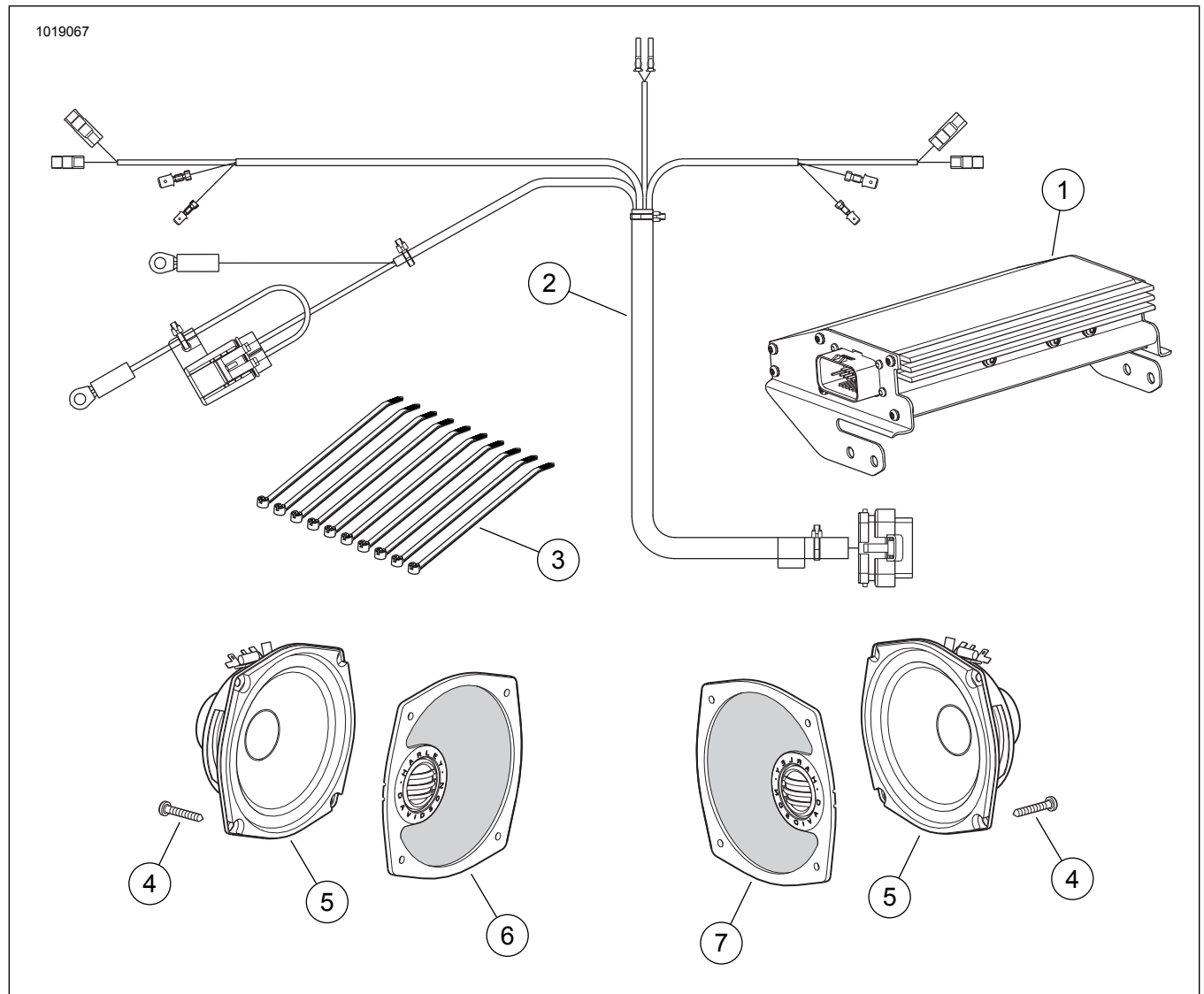
- Controleer de bedradingsaansluitingen bij [6A] en [6B]. Controleer dat de geel/oranje draden in gat 4 van beide connectorhelften zijn aangebracht en de geel/paarse in gat 5.
- Bij elke connector die deel uitmaakt van de montage:
 - Controleer dat alle pen- en contactklemmen volledig het corresponderende oppervlak van de connector raken en dat deze niet tijdens de installatie naar achteren in de bijbehorende aansluiting zijn geduwd.
 - Trek zachtjes aan elke aparte draad aan de achterkant van de connector om eventuele niet in hun vergrendeling vastzittende draden op te sporen.



Afbeelding 6. Aansluitschema kabelboom, op kuip gemonteerde versterker

SERVICEONDERDELEN

1019067



Afbeelding 7. Serviceonderdelen, Boom! Audio-Versterkerset

Tabel 1. Serviceonderdelen

Onder-deel	Beschrijving (aantal)	Onderdeelnummer
1	Versterker, op kuip gemonteerd	76000071
2	Kabelboom, versterker	Niet afzonderlijk verkrijgbaar
3	Kabelbinder (10)	Niet afzonderlijk verkrijgbaar
4	Bout, kruiskop, zelftappend (2)	Niet afzonderlijk verkrijgbaar
5	Premium luidspreker (2)	77026-10
6	Speakergrille, links	Niet afzonderlijk verkrijgbaar
7	Speakergrille, rechts	Niet afzonderlijk verkrijgbaar