



INSTRUCTIONS

J06535

2016-10-13



KIT DE HAUT-PARLEUR ET D'AMPLIFICATEUR BOOM! AUDIO SUR CARÉNAGE

GÉNÉRALITÉS

Numéro de kit

76000074

Modèles

Pour obtenir des informations sur la configuration des modèles, consulter le catalogue P&A de vente au détail ou la section Parts and Accessories (Pièces et accessoires) sur le site www.harley-davidson.com (en anglais uniquement).

Exigences relatives à la pose

Les modèles qui ne sont pas équipés d'un faisceau supplémentaire non-Ultra (no de pièce 70169-06) nécessiteront l'achat séparé d'un faisceau de fils radio (no de pièce 69200106).

Le frein filet et produit d'étanchéité Loctite® 243 (bleu) (no de pièce 99642-97) est nécessaire pour la bonne installation de ce kit.

⚠ AVERTISSEMENT

La sécurité du conducteur et du passager dépend de la pose correcte de ce kit. Suivre les procédures du manuel d'entretien approprié. Si l'opérateur ne possède pas les compétences requises ou les outils appropriés pour effectuer la procédure, la pose doit être confiée à un concessionnaire Harley-Davidson. Une pose incorrecte de ce kit risque de causer la mort ou des blessures graves. (00333b)

Cette fiche d'instructions renvoie aux informations du manuel d'entretien. Il est nécessaire d'utiliser un manuel d'entretien correspondant au modèle et à l'année de la moto pour cette pose. Celui-ci est disponible auprès d'un concessionnaire Harley-Davidson.

Surcharge électrique

REMARQUE

Les haut-parleurs fournis dans ces kits ont une impédance de 2 ohms et doivent être utilisés **UNIQUEMENT** avec la radio AM/FM/CD du système audio avancé Harley-Davidson® par Harmon/Kardon® sur des configurations sélectionnées. Voir le catalogue P&A de vente au détail ou la section Parts and Accessories (Pièces et accessoires) sur le site www.harley-davidson.com (en anglais seulement).

L'utilisation de ces haut-parleurs sur les systèmes audio Harley-Davidson de 2005 et plus récents **CAUSERA des dommages permanents** à ces systèmes.

AVIS

Il est possible de surcharger le système de charge du véhicule en ajoutant trop d'accessoires électriques. Si l'ensemble des accessoires électriques en marche à un moment quelconque consomme plus de courant électrique que celui produit par le circuit de charge de la moto, cette consommation électrique peut entraîner la décharge de la batterie et la détérioration du circuit électrique du véhicule. (00211d)

⚠ AVERTISSEMENT

Pour installer tout accessoire électrique, s'assurer de ne pas dépasser l'intensité maximale du fusible ou du disjoncteur qui protège le circuit modifié. Si l'intensité maximum est dépassée, cela peut conduire à des défaillances électriques qui pourraient causer la mort ou des blessures graves. (00310a)

Cet amplificateur nécessite jusqu'à **11 ampères** de courant supplémentaire du système électrique.

Contenu du kit

Voir Figure 7 et Tableau 1.

POSE

Préparation

REMARQUE

Pour les véhicules équipés d'une sirène de sécurité :

- Vérifier que le porte-clés à mains libres est présent.
- Tourner l'interrupteur à clé en position IGNITION (ALLUMAGE).

⚠ AVERTISSEMENT

Pour éviter tout démarrage accidentel de la moto, risquant d'entraîner la mort ou des blessures graves, déposer le fusible principal avant de poursuivre. (00251b)

1. Suivre les instructions du manuel d'entretien pour déposer la selle.
2. Voir le manuel d'entretien et suivre les instructions pour retirer le fusible principal.

⚠ AVERTISSEMENT

Commencer par débrancher le câble négatif (-) de la batterie. Si le câble positif (+) touche la masse alors que le câble négatif (-) est branché, des étincelles risquent de provoquer une explosion de la batterie pouvant entraîner la mort ou des blessures graves. (00049a)

3. **Pour les modèles 2006 et 2007** : Voir le manuel d'entretien pour des instructions sur la dépose de la batterie. **Pour les modèles 2008 et plus récents** : Voir le manuel d'entretien et suivre les instructions pour retirer le boîtier ECM de la partie supérieure du compartiment de la batterie. Débrancher les câbles de la batterie, en commençant par le câble négatif (-).
4. **Pour TOUS les modèles** : Voir le manuel d'entretien et suivre les instructions fournies pour déposer la console de réservoir de carburant et le réservoir de carburant.
5. Haut-parleurs de carénage avant :
 - a. Retirer le carénage extérieur et le pare-brise selon les instructions du manuel d'entretien.
 - b. Suivre les instructions du manuel d'entretien pour déposer les haut-parleurs et adaptateurs de carénage avant.
6. Haut-parleurs arrière :
 - a. Retirer les grilles de haut-parleur et les haut-parleurs des boîtes de haut-parleurs selon les instructions du manuel d'entretien.

Pose de l'amplificateur

1. Retirer le carénage extérieur et le pare-brise selon les instructions du manuel d'entretien.

REMARQUE

- Les connecteurs électriques sont identifiés dans le manuel d'entretien par les numéros et les lettres indiqués ici **entre crochets**.
- Voir la figure 1. Noter l'emplacement du connecteur Deutsch noir à six fiches entre le faisceau audio et le faisceau d'interconnexion [6] (1) avant de déplacer le connecteur Molex gris à 12 fiches [2] (2).

2. Retirer le connecteur Molex gris à 12 fiches entre le faisceau principal et le faisceau d'interconnexion [2] sur le support de carénage (attache de support de radio, 3) de gauche (côté du sélecteur).
3. Voir la figure 2. Retirer les quatre vis à tête creuse (1) pour détacher la radio des attaches de support de radio (2) de gauche et de droite. Utiliser les trous oblongs des supports pour accéder aux vis et soutenir la radio à mesure que les vis sont retirées.
4. Avec le connecteur de l'amplificateur orienté vers le côté gauche (sélecteur) du véhicule, placer l'amplificateur en position au-dessus de la radio avec les supports d'amplificateur hors des attaches de support radio.
5. Appliquer quelques gouttes de Loctite 243 (bleu) sur les filets **propres** de la vis de la radio. Aligner les ajouts filetés des côtés de la radio avec les trous du support de l'amplificateur et les trous oblongs sur les supports gauche et droit de la radio.

REMARQUE

NE PAS TROP SERRER. Les ajouts filetés peuvent être facilement desserrés ou leurs filets peuvent être arrachés.

6. En commençant à l'arrière, installer les quatre vis à tête creuse précédemment retirées. Serrer les vis alternativement à un couple de :

Couple : 4–5,1 N·m (35–45 in-lbs) *Vis à tête creuse hexagonale*

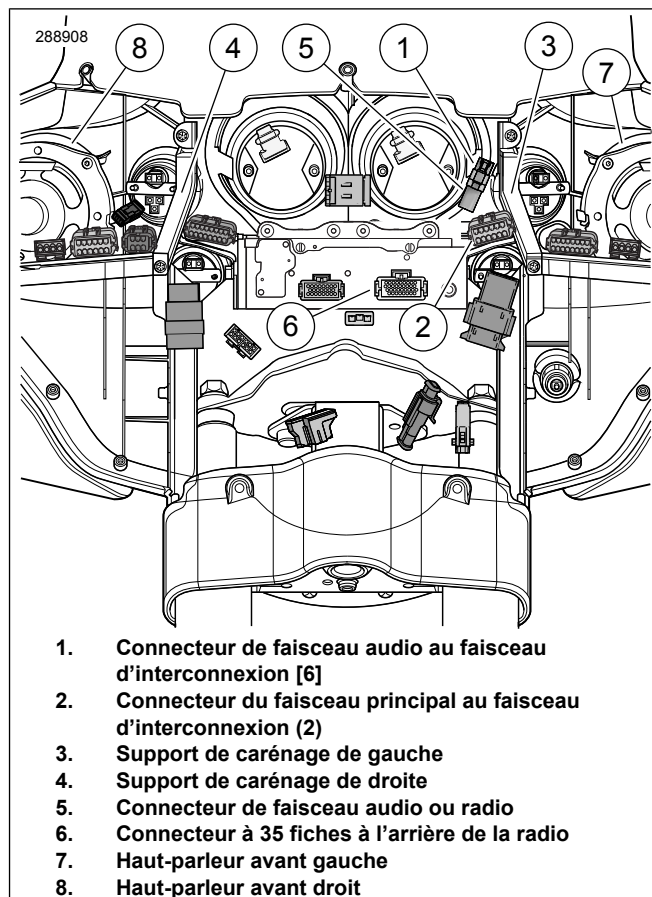


Figure 1. Connecteurs de carénage intérieur (FLHX, FLHT/C/U)

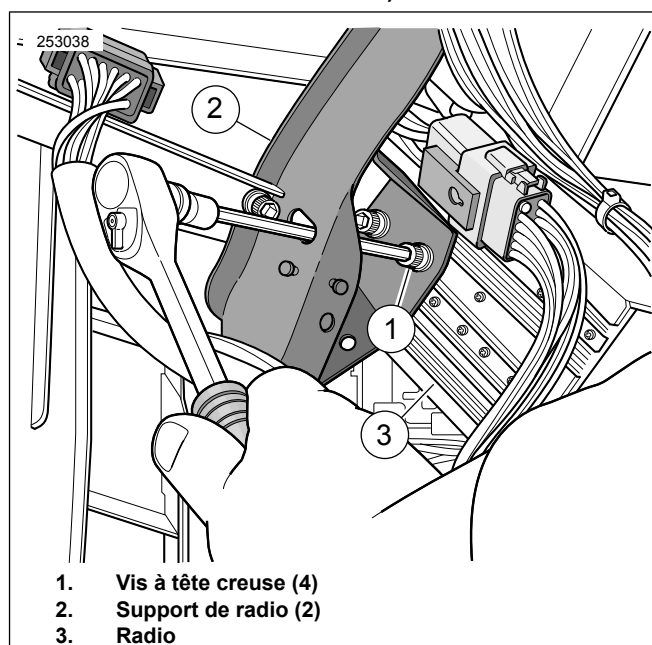


Figure 2. Installation de la radio AM/FM; côté droit (frein) illustré

Acheminement et connexion du faisceau de fils radio

Si la prise femelle Deutsch noire à six fiches entre le faisceau audio et le faisceau d'interconnexion [6B] (Voir la figure 1., Article 1) sur le véhicule **est connectée** à un faisceau audio (5), débrancher les deux parties du connecteur et passer à la section **Acheminement et connexion du faisceau de l'amplificateur**.

Si la prise noire à six fiches [6B] **n'est PAS connectée** à un faisceau, installer un faisceau de fils radio (no de pièce 69200106, acheté séparément), comme suit :

1. Voir la figure 7. Prendre le faisceau d'amplificateur (2) de ce kit.
2. Voir la figure 6. Suivre les instructions du manuel d'entretien pour retirer les bouchons des cavités 8, 15, 22 et 23 du connecteur à 23 fiches (3) sur le faisceau d'amplificateur. Installer les fils à terminaison (15) provenant des deux autres connecteurs à six fiches du faisceau de fils radio sur le connecteur à 23 fiches comme suit :
 - Fil marron dans la cavité 8
 - Fil blanc/marron dans la cavité 15
 - Fil vert dans la cavité 22.
 - Fil vert clair/marron dans la cavité 23
3. Inspecter visuellement l'avant du connecteur pour s'assurer que les bornes sont complètement installées avant de fermer le verrou du connecteur rouge.
3. Brancher le connecteur à 35 fiches (13) du faisceau de fils radio (12) dans le réceptacle à l'arrière de la radio (voir Figure 1, article 6). S'assurer d'entendre un « dé clic ».
4. Acheminer la branche courte du faisceau de fils radio (avec une prise mâle à six fiches et des fils jaune/orange et jaune-violet) vers la zone de la prise femelle [6B] (1), mais **ne pas** la connecter pour le moment. Cette prise mâle (14) sera désormais appelée le connecteur [6A].

Acheminement et connexion du faisceau d'amplificateur

1. Déposer le coin de blocage secondaire de la prise femelle [6B] (Voir la figure 1., article 1) sur le véhicule selon les instructions du manuel d'entretien. Retirer les bouchons des cavités 4 et 5.
2. Voir la figure 6. Suivre les instructions du manuel d'entretien pour installer le fil à terminaison **jaune/orange** (4) du faisceau d'amplificateur dans la cavité 4 de la prise femelle [6B] (1) et le fil à terminaison **jaune/violet** (5) dans la cavité 5.
3. Installer le coin de blocage secondaire dans la prise femelle selon les instructions du manuel d'entretien.
4. Brancher la prise femelle à six fiches [6B] sur la prise mâle [6A] (14) du faisceau de fils radio (12) installé dans la section précédente ou du faisceau audio du véhicule.
5. Brancher la prise femelle à 23 fiches (3) sur le réceptacle sur le côté de l'amplificateur. S'assurer d'entendre un « dé clic ».

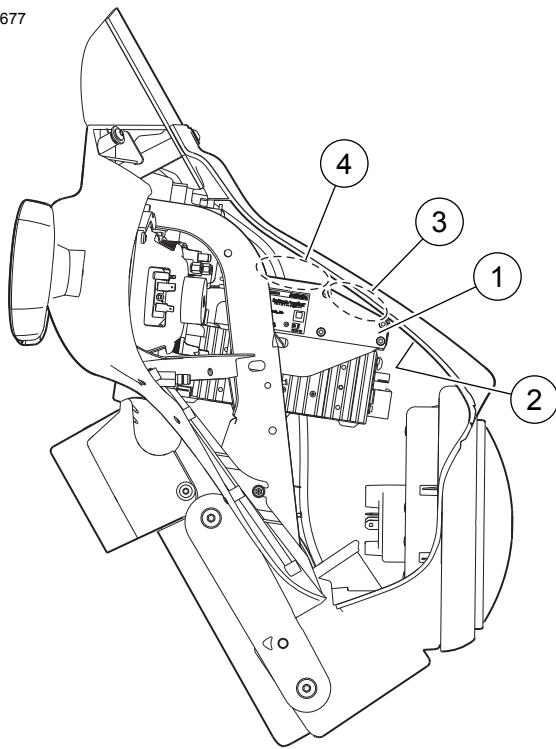
REMARQUE

Deux branches du faisceau d'amplificateur, chacune avec deux bornes femelles et deux bornes embrochables, sont connectées aux haut-parleurs avant.

6. Acheminer la branche courte (6) du faisceau d'amplificateur (avec les fils blanc/orange et vert clair/blanc) **sous** l'attache de support de carénage gauche et vers le haut-parleur gauche.
7. Débrancher avec soin les bornes femelles de faisceau d'interconnexion des bornes embrochables du haut-parleur de gauche.
8. Installer les bornes femelles du faisceau d'amplificateur sur les bornes embrochables de haut-parleur. Les bornes embrochables ont des tailles différentes pour empêcher le montage incorrect.
9. Installer les bornes embrochables du faisceau d'amplificateur sur les bornes femelles du faisceau d'interconnexion. Les bornes embrochables ont des tailles différentes pour empêcher le montage incorrect.
10. Acheminer la branche longue (7) du faisceau d'amplificateur (avec les fils gris/rouge et vert clair/noir) vers le haut-parleur de droite.
11. Débrancher avec soin les bornes femelles de faisceau d'interconnexion des bornes embrochables de haut-parleur de droite.
12. Installer les bornes femelles du faisceau d'amplificateur sur les bornes embrochables de haut-parleur. Les bornes embrochables ont des tailles différentes pour empêcher le montage incorrect.
13. Installer les bornes embrochables du faisceau d'amplificateur sur les bornes femelles du faisceau d'interconnexion. Les bornes embrochables ont des tailles différentes pour empêcher le montage incorrect.

REMARQUE

*Voir la figure 3. L'acheminement des fils et du conduit au-dessus de l'amplificateur (1) et la radio **près du côté avant (phare)** (3) rendra difficile l'installation du carénage extérieur (2) à cause du faible dégagement.*



1. Amplificateur monté sur carénage
2. Surface intérieure du carénage extérieur
3. Éviter les fils dans cette zone.
4. Fils admis dans cette zone

Figure 3. Dégagements du câblage de l'amplificateur monté sur carénage

14. Voir la figure 6. Utiliser un serre-câbles du kit pour enrouler le câblage non connecté (16) du faisceau de fils radio. En option, les fils marron et blanc/marron et leur connecteur [42A] peuvent fournir un signal à un haut-parleur gauche supplémentaire. Les fils vert et vert/marron et leur connecteur [41A] peuvent fournir un signal à un haut-parleur droit supplémentaire.
15. Acheminer les faisceaux d'amplificateur et de radio vers l'arrière le long de la radio et de l'amplificateur ou vers la zone au-dessus de l'amplificateur et à côté du carénage intérieur (Voir la figure 3., zone 4). Utiliser des serre-câbles du kit pour attacher l'amplificateur et les faisceaux de la radio aux faisceaux présents à l'intérieur du carénage.
16. Voir la figure 6. Acheminer l'autre branche (8) du faisceau d'amplificateur vers l'arrière du véhicule jusqu'au chemin de faisceau. Ouvrir le couvercle du chemin de faisceau. Acheminer le faisceau d'amplificateur par les ouvertures du chemin, en utilisant les serre-câbles pour l'attacher au faisceau principal.
17. Acheminer le faisceau le long du côté droit de la cavité de la batterie. Amener le fil rouge (9) de fusible et le fil noir (10) de masse à l'avant du compartiment de batterie.

▲ AVERTISSEMENT

S'assurer que la direction reste souple, libre et sans entrave. Toute entrave gênant la direction risque de faire perdre le contrôle du véhicule et de causer la mort ou des blessures graves. (00371a)

- S'assurer que les fils ne sont pas tendus lorsque le guidon est tourné complètement sur les butées de gauche ou de droite de la fourche.

Haut-parleurs de carénage avant, modèles Electra Glide

1. *REMARQUE*

Pour empêcher que les haut-parleurs de graves et les carénages extérieurs ne soient sujets à des dommages permanents, les adaptateurs de haut-parleur d'origine DOIVENT être réutilisés après avoir fait les modifications suivantes.

Détacher et jeter la grille en plastique et le tissu des faces d'adaptateur d'origine. Nettoyer toute impureté ou adhésif séché.

2. *REMARQUE*

Les grilles de haut-parleur sont conçus pour un côté spécifique. Les grilles s'installent de sorte que le haut-parleur d'aigus soit sur le côté extérieur du véhicule.

Voir la figure 4. Positionner la nouvelle grille correcte de haut-parleur (2) contre la face de l'adaptateur (1) tel qu'illustré, avec le bord épais de l'adaptateur en haut et le haut-parleur d'aigus (3) sur le côté extérieur du véhicule. Acheminer les fils du haut-parleur d'aigus entre la grille et l'adaptateur sur le côté extérieur. Positionner un nouveau haut-parleur (4) contre la face arrière de l'adaptateur tel qu'illustré, avec les bornes embrochables (5) orientées vers le haut.

3. Voir la figure 5. Connecter les fils du haut-parleur d'aigus monté sur la grille aux bornes embrochables (1) et (2) à l'arrière du haut-parleur. Les contacts embrochables de différentes tailles permettent d'éviter tout branchement incorrect.
4. Aligner les trous de montage dans le haut-parleur, l'adaptateur et la grille. Utiliser les deux vis TORX® longues retirées précédemment pour attacher les trois composants au carénage intérieur par les deux trous du haut. Voir la figure 4. Utiliser une nouvelle vis à tête Phillips (6) du kit dans le trou extérieur du bas, pour fixer le renfort de support de carénage sous la tête de vis. Le trou du côté intérieur inférieur n'est pas utilisé.
5. Serrer les vis :
 - a. Partie inférieure :
Couple : 2,5–3,2 N·m (22–28 in-lbs)
 - b. Supérieure :
Couple : 4,0–5,6 N·m (35–50 in-lbs)
6. Voir la figure 5. Monter les bornes femelles du faisceau du véhicule sur les bornes embrochables (3) et (4) à l'arrière du haut-parleur. Les contacts embrochables de différentes tailles permettent d'éviter tout branchement incorrect.
7. Répéter les étapes 1 à 6 pour le haut-parleur du côté opposé du véhicule, puis passer à Haut-parleurs arrière, tous les modèles ou REMETTRE LA MOTO EN SERVICE selon les besoins.

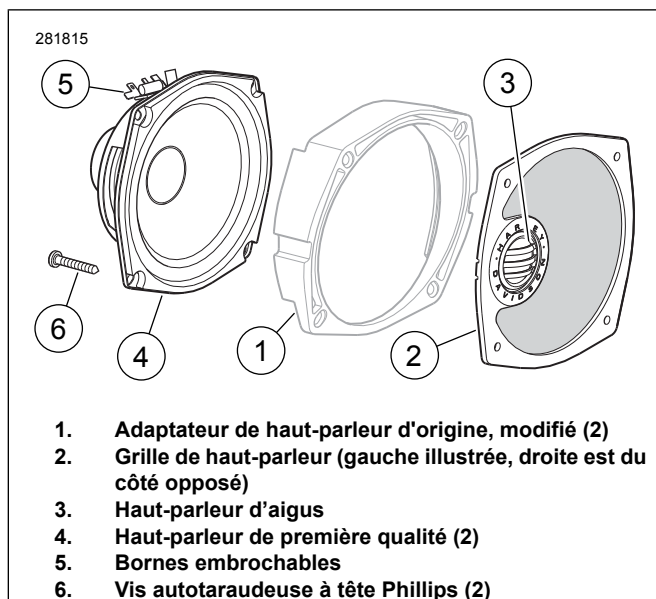


Figure 4. Composants de kit de haut-parleurs avant Boom! Audio pour Electra Glide et Trike

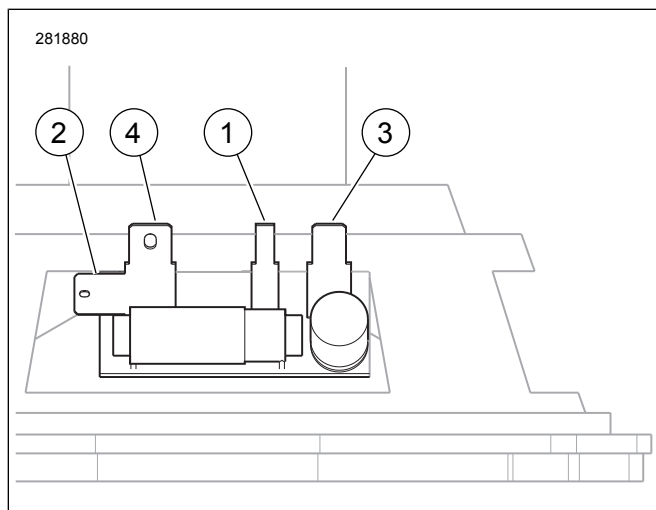


Figure 5. Bornes embrochables de haut-parleur Bagger

Remise en service

REMARQUE

S'assurer que l'interrupteur à clé est en position d'arrêt (OFF) avant de brancher les câbles de batterie ou de poser le fusible principal.

▲ AVERTISSEMENT

Commencer par brancher le câble positif (+) de la batterie. Si le câble positif (+) touche la masse alors que le câble négatif (-) est branché, des étincelles risquent de provoquer une explosion de la batterie pouvant entraîner la mort ou des blessures graves. (00068a)

1. Connecter la batterie comme suit :

- a. Installer la borne de fil rouge de fusible de faisceau d'amplificateur et la borne de câble positif (+) rouge de batterie sur le côté positif (+) de la batterie.

- b. Installer la borne de fil noir de masse de faisceau d'amplificateur et la borne de câble négatif (-) noir de batterie sur le côté négatif (-) de la batterie.
- c. Enduire les bornes de la batterie d'une couche légère de lubrifiant de contacts électriques Harley-Davidson (no de pièce 99861-02), de vaseline ou de produit anticorrosion.
- d. Voir la figure 6. Rentrer les fils de connexion de porte-fusible (11) et d'amplificateur à l'avant de la batterie.

REMARQUE

Il peut être utile de couper le serre-câbles sur le bras de serrage du porte-fusible et d'installer un nouveau serre-câbles pour attacher le bras en position après avoir positionné le porte-fusible.

- e. **Pour les modèles 2006 et 2007** : Voir le manuel d'entretien et suivre les instructions fournies pour installer la batterie dans le véhicule. **Pour les modèles 2008 et plus récents** : S'assurer que toutes les bornes de fil connectées à la batterie sont alignées avec les ouvertures dans le boîtier de l'ECM. Voir le manuel d'entretien et suivre les instructions fournies pour installer le boîtier ECM à la partie supérieure de la batterie.
- f. **Pour TOUS les modèles** : Installer le fusible principal selon les instructions du manuel d'entretien.

2. REMARQUE

Avant d'installer le carénage extérieur, vérifier que les haut-parleurs fonctionnent correctement, tout en sachant que la qualité et la fidélité sonores optimales ne seront pas obtenues tant que le carénage extérieur n'aura pas été complètement installé.

Placer l'interrupteur à clé en position IGNITION (allumage), mais ne pas démarrer la moto

3. Vérifier le bon fonctionnement du système audio. Se reporter à la section SYSTÈME AUDIO AVANCÉ du manuel du propriétaire et s'assurer que la radio ou le lecteur de CD est en marche. S'assurer que tous les haut-parleurs fonctionnent et que la fonction d'équilibreur avant/arrière fonctionne correctement. S'il n'y a pas de son, passer à **DÉPANNAGE**.
4. Lorsque le système audio fonctionne de façon satisfaisante, installer le carénage extérieur et le pare-brise selon les instructions du manuel d'entretien.
5. Déconnecter le câble négatif (noir) de la borne négative (-) de la batterie.
6. Voir le manuel d'entretien et suivre les instructions fournies pour installer le réservoir de carburant et la console. Attacher le câble négatif de la batterie.
7. Voir le manuel d'entretien et installer la selle. Après avoir posé la selle, essayer de la soulever afin de vérifier qu'elle est verrouillée en position.

PIÈCES DE RECHANGE

1019067

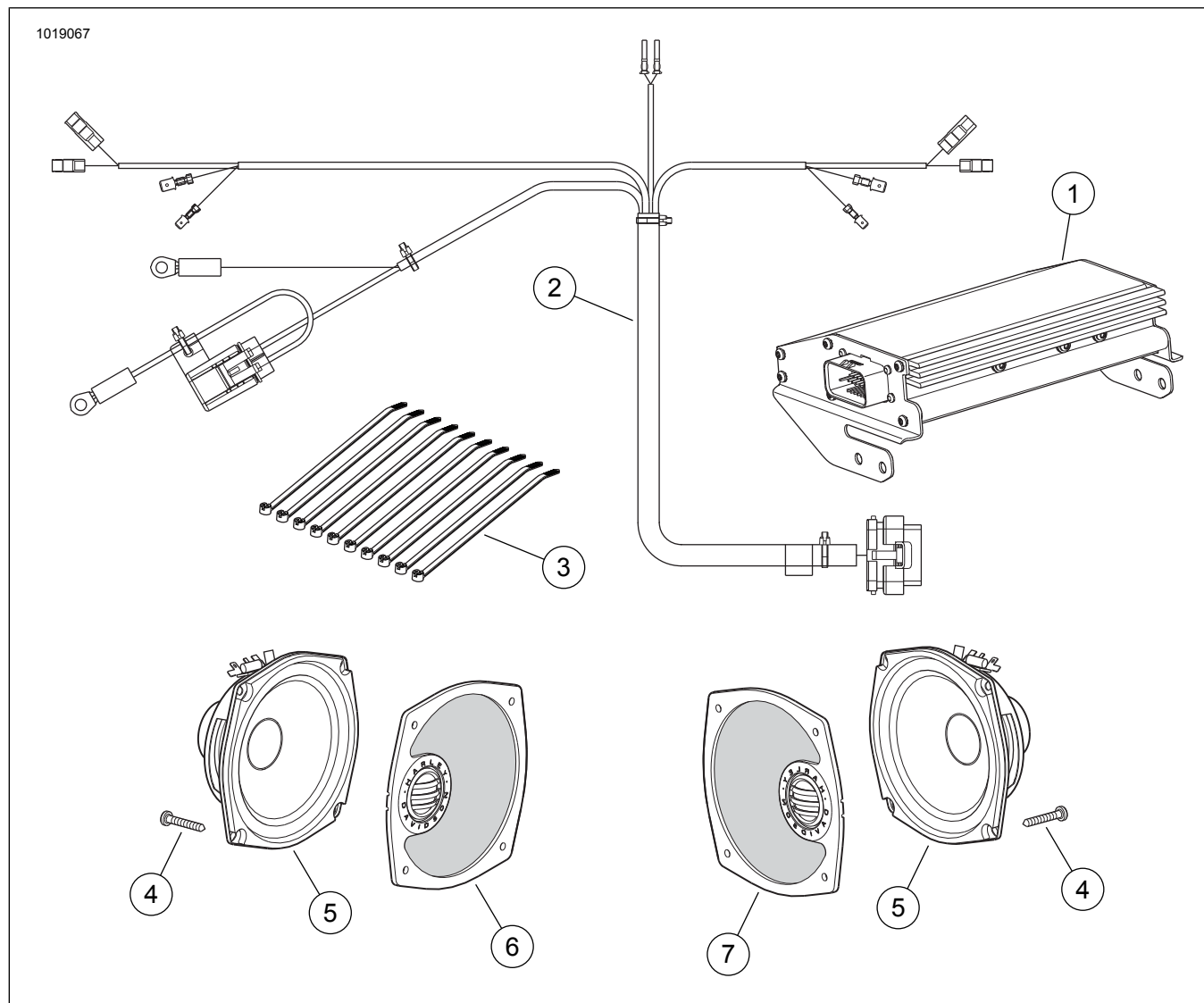


Figure 7. Pièces de rechange, Kit d'amplificateur Boom! Audio

Tableau 1. Pièces de rechange

Article	Description (quantité)	Numéros de pièce
1	Amplificateur, monté sur carénage	76000071
2	Faisceau, amplificateur	Non vendu séparément
3	Serre-câbles (10)	Non vendu séparément
4	Vis à tête Phillips, autotaraudeuse (2)	Non vendu séparément
5	Haut-parleur, de première qualité (2)	77026-10
6	Grille de haut-parleur, gauche	Non vendu séparément
7	Grille de haut-parleur, droite	Non vendu séparément