



# ISTRUZIONI

J06535

2016-10-13



## KIT ALTOPARLANTE & AMPLIFICATORE, CARENATURA IMPIANTO BOOM! AUDIO

### GENERALE

#### Numero kit

76000074

#### Modelli

Per informazioni sugli abbinamenti dei modelli, vedere il catalogo di vendita al dettaglio delle parti e accessori o la sezione Parts and Accessories (Parti e accessori) sul sito web [www.harley-davidson.com](http://www.harley-davidson.com) (solo in inglese).

#### Requisiti di installazione

I modelli non dotati di un cablaggio di sovrapposizione non-Ultra (No codice 70169-06) richiedono l'acquisto separato di un cablaggio per radio (No codice 69200106).

Per l'installazione corretta dei componenti di questo kit occorre Loctite® 243 Threadlocker and Sealant - Blue (codice n. 99642-97).

#### ▲ AVVERTENZA

**La sicurezza del pilota e del passeggero dipende dalla corretta installazione di questo kit. Attenersi alle procedure appropriate illustrate nel manuale di manutenzione. Se non si è in grado di eseguire la procedura o non si dispone degli attrezzi adeguati, rivolgersi a un concessionario Harley-Davidson per l'installazione. Un'installazione non corretta di questo kit può causare lesioni gravi o mortali. (00333b)**

Questo foglio di istruzioni fa riferimento alle informazioni contenute nel manuale di manutenzione. Per questa installazione è richiesto l'uso del manuale di manutenzione della motocicletta di quest'anno/questo modello. Ne è disponibile uno presso i concessionari Harley-Davidson.

#### Sovraccarico elettrico

##### NOTA

*Gli altoparlanti forniti in questi kit hanno un'impedenza di 2 ohm e devono essere usati SOLO con Harley-Davidson® impianto Advanced Audio di Harmon/Kardon® AM/FM/CD in installazioni specifiche. Vedere il catalogo di vendita al dettaglio delle parti e accessori o la sezione Parts and Accessories (Parti ed accessori) sul sito web [www.harley-davidson.com](http://www.harley-davidson.com) (solo in inglese).*

*L'uso di questi altoparlanti negli impianti audio Harley-Davidson installati sino al 2005 **DANNEGGERÀ permanentemente** questi impianti.*

#### NOTA

Se si montano troppi accessori elettrici, si rischia di sovraccaricare l'impianto di carica del veicolo. Se gli accessori elettrici che funzionano contemporaneamente consumano più corrente elettrica di quanta possa generare l'impianto di carica del veicolo, il consumo può scaricare la batteria e danneggiare l'impianto elettrico del veicolo. (00211d)

#### ▲ AVVERTENZA

**Quando si installano gli accessori elettrici, accertarsi di non superare l'ampereaggio nominale del fusibile o dell'interruttore automatico che protegge il circuito modificato. Se si supera l'ampereaggio massimo si possono causare guasti elettrici, con pericolo di lesioni gravi o mortali. (00310a)**

Questo amplificatore assorbirà dall'impianto elettrico **11 A** di corrente supplementare.

#### Contenuto del kit

Vedere Figura 7 e Tabella 1.

### INSTALLAZIONE

#### Preparazione

##### NOTA

*Per i veicoli dotati di sirena del sistema di sicurezza:*

- *verificare che il portachiavi elettronico sia presente.*
- *Portare il commutatore di accensione a chiave su IGNITION (accensione).*

#### ▲ AVVERTENZA

**Per prevenire l'avviamento indesiderato del veicolo e conseguenti lesioni gravi o mortali, estrarre il fusibile principale prima di procedere. (00251b)**

1. Seguire le istruzioni del manuale di manutenzione per rimuovere la sella.
2. Vedere il manuale di manutenzione e seguire le istruzioni per la rimozione del fusibile principale.

#### ▲ AVVERTENZA

**Scollegare prima il cavo negativo (-) della batteria. Il contatto fra cavo positivo (+) e la massa con il cavo negativo (-) collegato produce scintille che potrebbero provocare l'esplosione della batteria e lesioni gravi o mortali. (00049a)**



3. **Per i modelli 2006 e 2007:** per istruzioni relative alla rimozione della batteria vedere il manuale di manutenzione. **Per i modelli 2008 e successivi:** vedere il manuale di manutenzione e seguire le istruzioni per rimuovere il pannello dell'ECM sulla sommità della batteria. Staccare i cavi della batteria, partendo dal cavo negativo (-).
4. **Per TUTTI i modelli:** vedere il manuale di manutenzione e seguire le istruzioni per la rimozione della consolle del serbatoio e del serbatoio del combustibile.
5. Altoparlanti sulla carenatura anteriore:
  - a. Rimuovere la carenatura esterna ed il parabrezza seguendo le istruzioni del manuale di manutenzione.
  - b. Seguire le istruzioni nel manuale di manutenzione per rimuovere gli altoparlanti e gli adattatori della carenatura anteriore.
6. Altoparlanti posteriori:
  - a. Estrarre dalle casse gli altoparlanti e le griglie secondo le istruzioni riportate nel manuale di manutenzione.

## Installazione dell'amplificatore

1. Rimuovere la carenatura esterna ed il parabrezza seguendo le istruzioni del manuale di manutenzione.

### NOTA

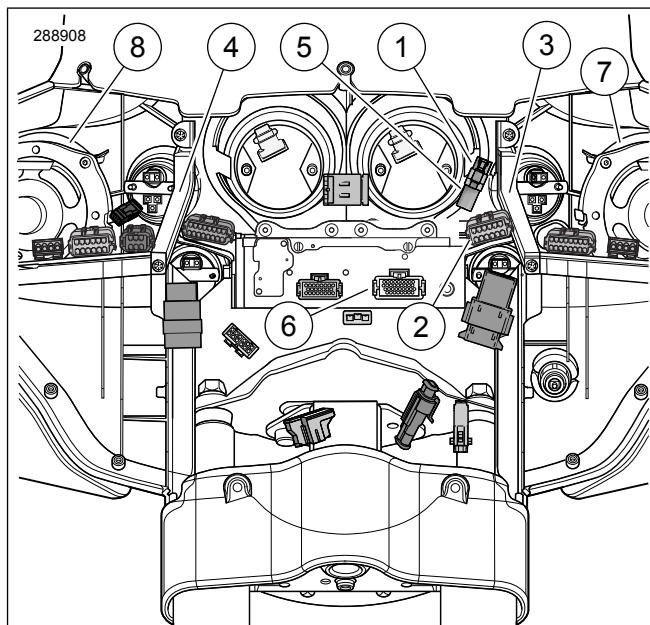
- I connettori elettrici sono identificati nel manuale di manutenzione dai numeri e dalle lettere indicati qui **tra parentesi**.
  - Vedere la figura 1. Prima di spostare il connettore Molex grigio a 12 vie [2] (2) annotare la posizione del connettore nero Deutsch a sei vie dal cablaggio dell'audio al cablaggio di interconnessione [6] (1).
2. Rimuovere il connettore Molex grigio a 12 vie tra il cablaggio principale e quello di interconnessione [2] dalla staffa sinistra (lato del selettore delle marce) della carenatura (staffa di sostegno della radio, 3).
  3. Vedere la figura 2. Rimuovere le quattro viti ad esagono incassato (1) per staccare la radio dalle staffe di sostegno, destra e sinistra, (2) della radio. Servirsi dei fori oblunghi delle staffe per accedere alle viti e sostenere la radio mentre vengono rimosse le viti.
  4. Con il connettore dell'amplificatore di fronte al lato sinistro (del selettore delle marce) del veicolo, collocare l'amplificatore in posizione sulla parte superiore della radio, con le staffe dell'amplificatore esterne rispetto alle staffe di sostegno della radio.
  5. Applicare qualche goccia di Loctite 243 - Blue alla filettature **pulite** delle viti della radio. Allineare gli inserti filettati nei fianchi della radio ai fori della staffa dell'amplificatore e ai fori oblunghi presenti nelle staffe di sostegno destra e sinistra della radio stessa.

### NOTA

**NON SERRARE ECCESSIVAMENTE.** Gli inserti con filettatura possono facilmente allentarsi o perdere la filettatura.

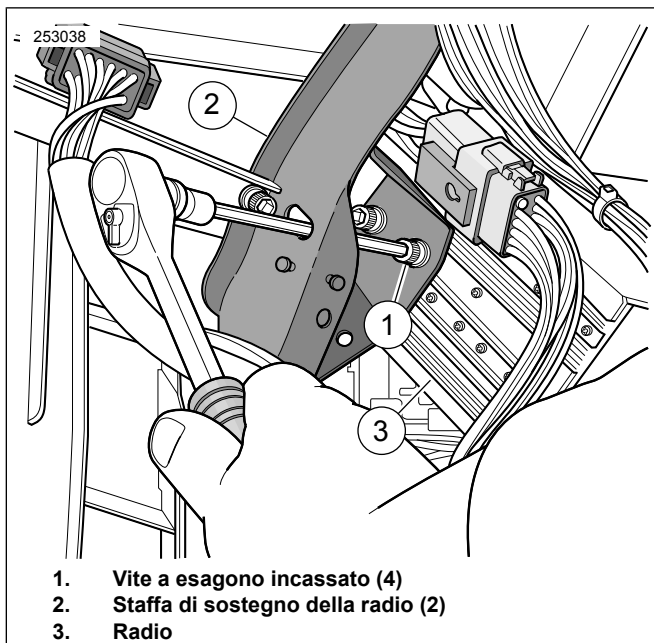
6. Inserire le quattro viti ad esagono incassato rimosse precedentemente, iniziando da quelle posteriori. Serrare in sequenza alternata le viti a:

Coppia: 4–5,1 N·m (35–45 in-lbs) Vite a esagono incassato



1. Connettore dal cablaggio audio a quello di interconnessione [6]
2. Connettore dal cablaggio principale a quello di interconnessione [2]
3. Staffa sinistra della carenatura
4. Staffa destra della carenatura
5. Connettore del cablaggio audio o del cablaggio della radio
6. Connettore a 35 vie sulla parte posteriore della radio
7. Altoparlante anteriore di sinistra
8. Altoparlante anteriore di destra

Figura 1. Connettori della carenatura interna (modelli FLHX, FLHT/C/U)



**Figura 2. Installazione radio AM/FM; illustrato il lato destro (lato freno)**

## Circolazione e collegamento del cablaggio della radio

Se l'audio Deutsch nero a sei vie diretto a [6B] (elemento 1) della scatola della presa del cablaggio di interconnessione. Vedere la figura 1. sul veicolo **è collegato** a un cablaggio audio (5) staccare le metà del connettore e procedere alla sezione **Disposizione e collegamento del cablaggio dell'amplificatore.**

Se il connettore nero a sei vie [6B] **NON è collegato** ad un cablaggio, installare un cablaggio per radio (codice n. 69200106, acquistato separatamente) come segue:

1. Vedere la figura 7. Procurarsi il cablaggio dell'amplificatore (2) da **questo** kit.
2. Vedere la figura 6. Seguire le istruzioni del manuale di manutenzione per la rimozione delle spine dalle cavità 8, 15, 22 e 23 del connettore a 23 vie (3) sul cablaggio dell'amplificatore. Installare i fili con terminazione (15) provenienti dai due restanti connettori a sei vie sul cablaggio della radio sul connettore a 23 vie come segue:
  - Filo marrone nella cavità 8.
  - Filo bianco/marrone nella cavità 15.
  - Filo verde nella cavità 22.
  - Filo verde chiaro/marrone nella cavità 23.
3. Inserire il connettore a 35 vie (13) del cablaggio della radio (12) nella presa sul retro della radio (vedere Figura 1, elemento 6). Accertarsi che si insedi con un clic.
4. Disporre il ramo più breve del cablaggio della radio (con una parte maschio a sei vie e i fili giallo/arancione e giallo/viola) sull'area della parte femmina [6B] (1) ma **non** collegare ancora. Questa parte maschio (14) sarà ora il connettore [6A].

## Circolazione e collegamento del cablaggio dell'amplificatore

1. Rimuovere il cuneo di blocco secondario dal [6B] della parte femmina. Vedere la figura 1. (elemento 1) sul veicolo, secondo le istruzioni presenti nel manuale di manutenzione. Estrarre le spine dalle cavità 4 e 5.
2. Vedere la figura 6. Seguire le istruzioni del manuale di manutenzione per installare il filo **giallo/arancione** con terminazione (4) dal cablaggio dell'amplificatore nella cavità 4 della parte femmina [6B] (1), e il filo **giallo/viola** con terminazione (5) nella cavità 5.
3. Installare il cuneo secondario di blocco nel connettore femmina secondo le istruzioni del manuale di manutenzione.
4. Inserire il connettore femmina a sei vie [6B] nel connettore maschio [6A] (14) del cablaggio della radio (12) installato nella sezione precedente o nel cablaggio dell'impianto audio del veicolo.
5. Inserire il connettore femmina a 23 vie (3) nella presa a lato dell'amplificatore. Accertarsi che si insedi con un clic.

### NOTA

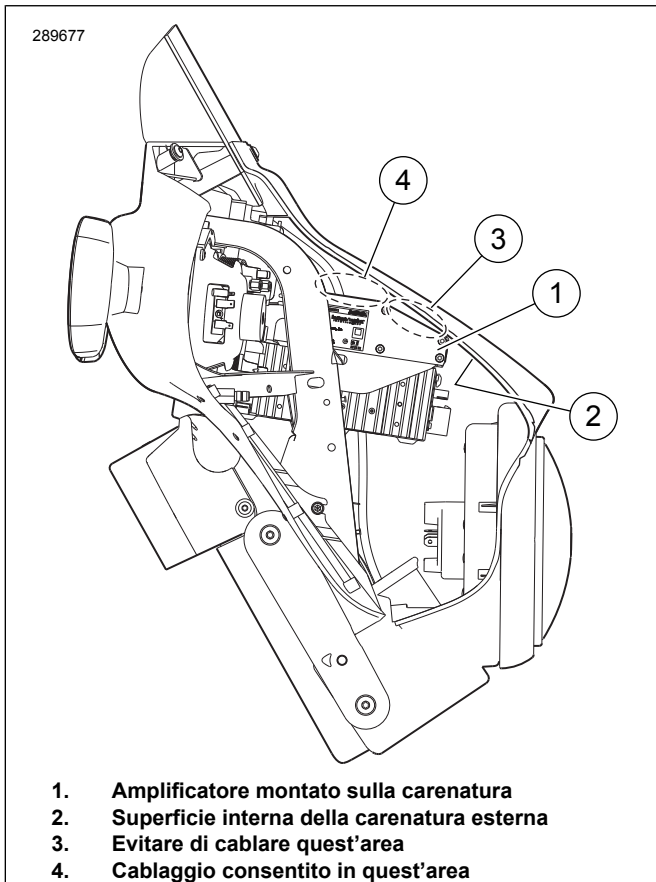
*Due tratti del cablaggio dell'amplificatore, ciascuno con due terminali femmina e due terminali a forcella, si collegano agli altoparlanti anteriori.*

6. Disporre il tratto breve (6) del cablaggio dell'amplificatore (con i fili bianco/arancione e verde chiaro/bianco) **al di sotto** della staffa di sostegno della carenatura sinistra e fino all'altoparlante del lato sinistro.
7. Staccare con attenzione i terminali femmina del cablaggio di interconnessione dai terminali a forcella dell'altoparlante di sinistra.
8. Collegare i terminali femmina del cablaggio dell'amplificatore ai terminali a forcella dell'altoparlante. I terminali a forcella hanno misure diverse per evitare montaggi non corretti.
9. Collegare i terminali a forcella del cablaggio dell'amplificatore ai terminali femmina del cablaggio di interconnessione. I terminali a forcella hanno misure diverse per evitare montaggi non corretti.
10. Disporre il tratto lungo (7) del cablaggio dell'amplificatore (con fili grigio/rosso e verde chiaro/nero) verso l'altoparlante di destra.
11. Staccare con attenzione i terminali femmina del cablaggio di interconnessione dai terminali a forcella dell'altoparlante destro.
12. Collegare i terminali femmina del cablaggio dell'amplificatore ai terminali a forcella dell'altoparlante. I terminali a forcella hanno misure diverse per evitare montaggi non corretti.

13. Collegare i terminali a forcella del cablaggio dell'amplificatore ai terminali femmina del cablaggio di interconnessione. I terminali a forcella hanno misure diverse per evitare montaggi non corretti.

**NOTA**

Vedere la figura 3. La disposizione dei fili e del tubo di protezione al di sopra dell'amplificatore (1) e della radio vicino al lato anteriore (del faro anteriore) (3) rende difficile l'installazione della carenatura esterna (2) a causa dello spazio limitato.



**Figura 3. Spazi per il cablaggio dell'amplificatore installato sulla carenatura**

14. Vedere la figura 6. Usare una fascetta fermacavi del kit per raccogliere i fili non collegati (16) del cablaggio della radio. Come opzione, i fili marrone e bianco/marrone e il loro connettore [42A] possono fornire un segnale ad un ulteriore altoparlante sinistro. I fili verde e verde/marrone e il loro connettore [41A] possono fornire un segnale ad un ulteriore altoparlante destro.
15. Disporre i cablaggi dell'amplificatore e della radio verso la parte posteriore, lungo il lato della radio e dell'amplificatore o l'area al di sopra dell'amplificatore il più vicino possibile alla carenatura interna ( Vedere la figura 3., area 4). Utilizzare le fascette fermacavi del kit per fissare i cablaggi dell'amplificatore e della radio ai cablaggi esistenti all'interno della carenatura.

16. Vedere la figura 6. Disporre il tratto restante (8) del cablaggio dell'amplificatore verso la parte posteriore del veicolo, verso la piastra di supporto del cablaggio. Aprire il coperchio del supporto del cablaggio. Disporre il cablaggio dell'amplificatore attraverso le aperture della piastra di supporto del cablaggio, utilizzando fascette fermacavi per legare il cablaggio principale.

17. Passare il cablaggio all'indietro lungo il lato destro della cavità della batteria. Portare il filo rosso del fusibile (9) e il filo nero di massa (10) sulla parte anteriore del vano della batteria.

**⚠ AVVERTENZA**

**Verificare che lo sterzo sia perfettamente manovrabile e privo di interferenze. Le interferenze con lo sterzo possono provocare la perdita di controllo del veicolo, con conseguenti lesioni gravi o mortali. (00371a)**

- Verificare che i fili non si tendano quando il manubrio viene ruotato fino ai fermi della forcella di destra o di sinistra.

**Altoparlanti sulla carenatura anteriore, modelli Electra Glide**

1. **NOTA**

*Per evitare danni permanenti ai woofer e alle carenature esterne, si DOVRANNO utilizzare gli adattatori originali degli altoparlanti dopo aver apportato le seguenti modifiche.*

Staccare la griglia di plastica e il panno dalle superfici degli adattatori originali ed eliminarli. Pulire le tracce di sporco o di adesivo essiccato.

2. **NOTA**

*Le griglie degli altoparlanti sono specifiche per lato. Le griglie devono essere installate in modo che il tweeter si trovi sul lato esterno del veicolo.*

Vedere la figura 4. Collocare la nuova griglia corretta dell'altoparlante (2) sulla superficie dell'adattatore (1) come mostrato, con il bordo spesso dell'adattatore in alto e il tweeter (3) verso l'esterno del veicolo. Passare i fili del tweeter tra la griglia e l'adattatore sul lato esterno. Posizionare un nuovo altoparlante (4) contro la superficie posteriore dell'adattatore come mostrato, con i terminali a forcella (5) rivolti in alto.

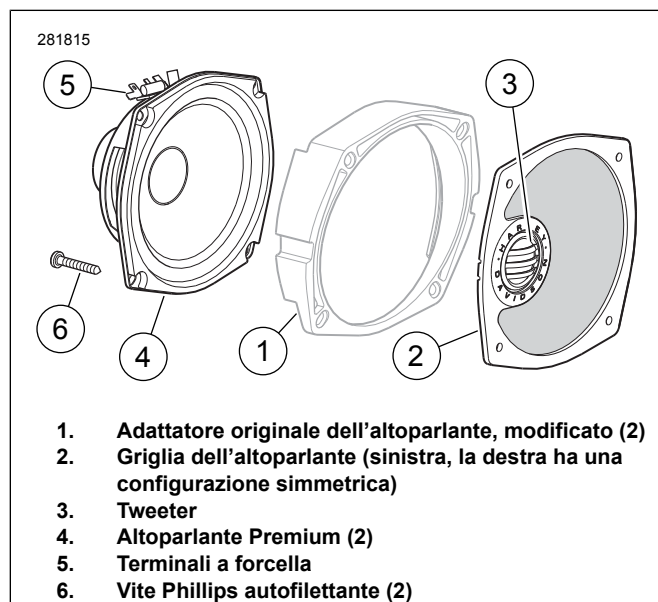
3. Vedere la figura 5. Collegare i fili del tweeter montato sulla griglia ai terminali a forcella (1) e (2) sulla parte posteriore dell'altoparlante. I contatti a forcella hanno misure differenti per evitare un montaggio errato.

4. Allineare i fori di montaggio nell'altoparlante, nell'adattatore e nella griglia. Usare le due viti TORX® più lunghe rimosse in precedenza per fissare tutti e tre i componenti alla carenatura interna attraverso i due fori superiori. Vedere la figura 4. Inserire una nuova vite Phillips (6) presa dal kit nel foro inferiore esterno, imprigionando sotto la sua testa l'attacco di sostegno della carenatura. Il foro inferiore interno non viene utilizzato.

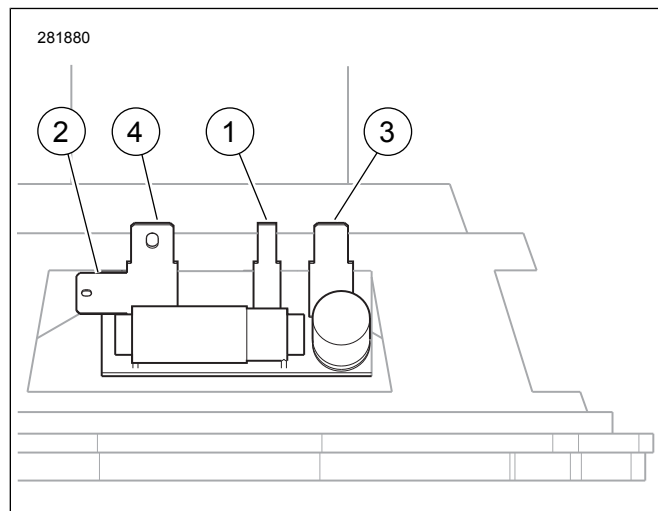
5. Serrare le viti:
  - a. In basso:  
Coppia: 2,5–3,2 N·m (22–28 in-lbs)
  - b. Superiore:  
Coppia: 4,0–5,6 N·m (35–50 in-lbs)

6. Vedere la figura 5. Installare i terminali femmina presi dal cablaggio del veicolo ai terminali a forcella (3) e (4) sulla parte posteriore dell'altoparlante. I contatti a forcella hanno misure differenti per evitare un montaggio errato.

7. Ripetere dal Punto 1 fino al 6 per l'altoparlante restante sul lato opposto del veicolo, quindi procedere con Altoparlanti posteriori, Tutti i modelli MESSA IN SERVIZIO, a seconda della necessità.



**Figura 4. Componenti del kit degli altoparlanti anteriori dell'impianto Boom! Audio per i modelli Electra Glide e Trike**



**Figura 5. Terminali a forcella degli altoparlanti Bagger**

## Messa in servizio

### NOTA

Verificare che il commutatore a chiave di accensione sia sulla posizione OFF (spento) **prima** di collegare i cavi della batteria o di installare il fusibile principale.

### ▲ AVVERTENZA

**Collegare prima il cavo positivo (+) della batteria. Il contatto fra cavo positivo (+) e la massa con il cavo negativo (-) collegato produce scintille che potrebbero provocare l'esplosione della batteria e lesioni gravi o mortali. (00068a)**

1. Collegare la batteria come segue.
  - a. Installare il terminale del filo rosso del fusibile del cablaggio dell'amplificatore insieme con il terminale del cavo positivo (+) della batteria sul lato positivo (+) della batteria.
  - b. Installare il terminale del filo nero di massa del cablaggio dell'amplificatore insieme con il terminale del cavo negativo nero (-) della batteria sul lato negativo (-) della batteria.
  - c. Applicare un velo di lubrificante per contatti elettrici Harley-Davidson (No codice 99861-02), di vaselina o di materiale anticorrosione ai terminali della batteria.
  - d. Vedere la figura 6. Disporre i fili di collegamento del portafusibili (11) e dell'amplificatore davanti alla batteria.

### NOTA

*Potrebbe essere utile tagliare la fascetta fermacavi sul braccio di scarico delle sollecitazioni del portafusibili, installando una nuova fascetta fermacavi per bloccare il braccio dopo aver installato in posizione il portafusibili.*

- e. **Per modelli 2006 e 2007:** vedere il manuale di manutenzione e seguire le istruzioni per l'installazione della batteria nel veicolo. **Per i modelli del 2008 e successivi:** assicurarsi che tutti i terminali dei fili collegati alla batteria siano allineati con le aperture nel pannello dell'ECM. Vedere il manuale di manutenzione e seguire le istruzioni per installare il pannello dell'ECM sulla sommità della batteria.
- f. **Per TUTTI i modelli:** installare il fusibile principale secondo le istruzioni del manuale di manutenzione.

2. 

### NOTA

*Prima di installare la carenatura esterna, controllare che gli altoparlanti funzionino regolarmente, tenendo presente che non sarà possibile ottenere la completa fedeltà e qualità del suono fino alla completa installazione della carenatura.*

Portare il commutatore a chiave di accensione su IGNITION (accensione), ma senza avviare la motocicletta

3. Controllare che l'impianto audio funzioni regolarmente. Vedere la sezione **ADVANCED AUDIO SYSTEM** del manuale d'uso e accendere la radio o il lettore CD. Accertarsi che tutti gli altoparlanti funzionino e che la distribuzione del suono tra gli altoparlanti anteriori e posteriori funzioni correttamente. Se il suono è assente, andare a **RICERCA DEI GUASTI**.
4. Quando l'impianto audio funziona in modo soddisfacente, installare la carenatura esterna e il parabrezza secondo le istruzioni del manuale di manutenzione.
5. Scollegare il cavo negativo (nero) della batteria dal terminale negativo (-) della batteria stessa.
6. Vedere il manuale di manutenzione e seguire le istruzioni per l'installazione del serbatoio del combustibile e della consolle. Collegare il cavo negativo della batteria.
7. Vedere il manuale di manutenzione e installare la sella. Dopo aver installato la sella, tirarla verso l'alto per verificare che sia bloccata in posizione.

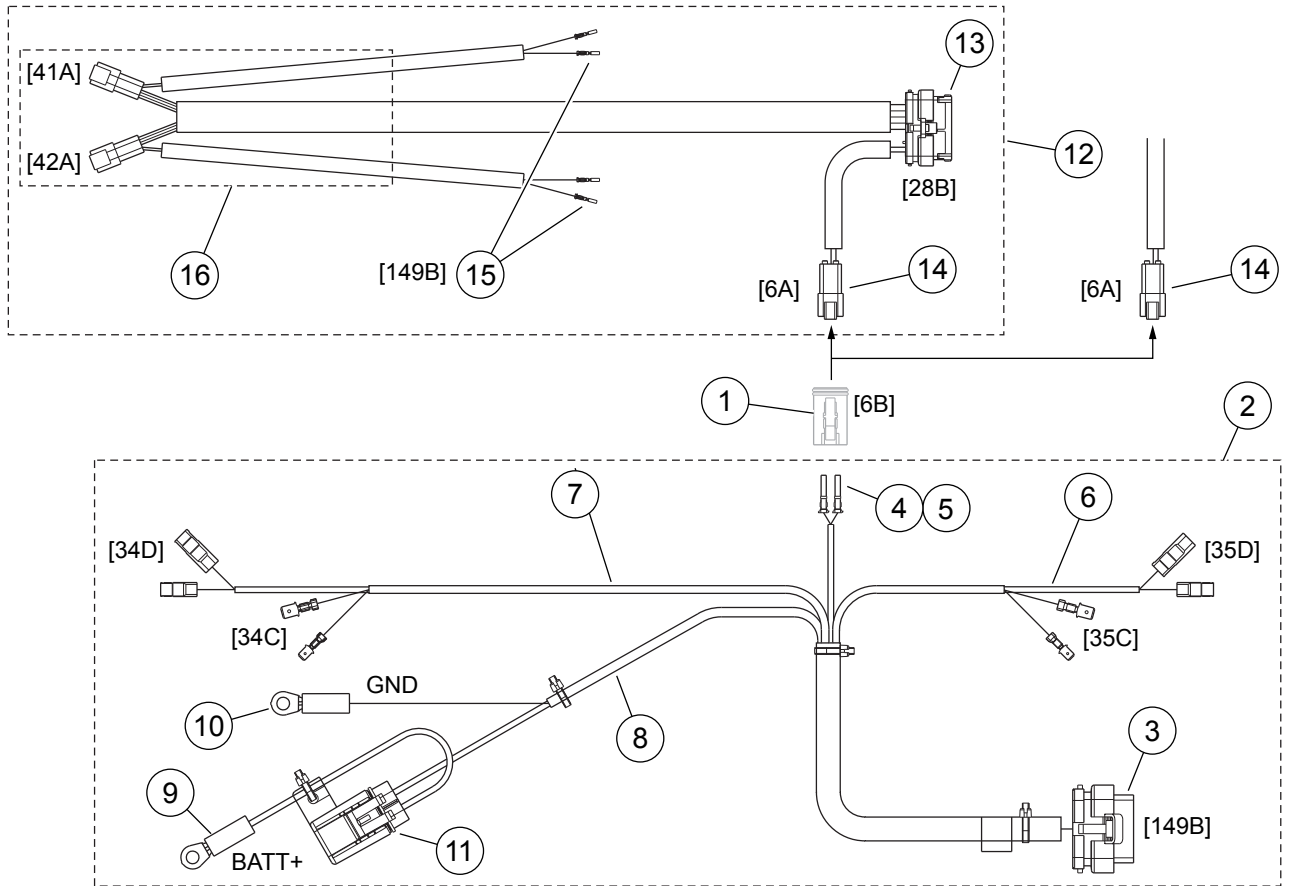
## **DURANTE L'USO**

Durante l'uso, può sembrare che i tweeter a cupola assumano una sfumatura arancione vicino alla base della cupola. Questa è dovuta a una proprietà naturale del ferro fluido usato per assicurare una corretta funzionalità della bobina di fonìa. Ciò non influenza le prestazioni dell'altoparlante.

## **RICERCA DEI GUASTI**

### **Suono assente**

1. Verificare i collegamenti dei fili in corrispondenza del [6A] e del [6B]. Accertarsi che i fili giallo/arancione siano installati nella cavità 4 di entrambe le metà del connettore e quelli giallo/viola nella cavità 5.
2. In corrispondenza di ciascun connettore interessato dall'installazione:
  - accertarsi che tutti i terminali maschio e femmina siano perfettamente insediati sulla parte di accoppiamento del connettore e che non vengano spinti indietro al momento dell'installazione nel collegamento con accoppiamento.
  - Dare un leggero strappo a ciascun singolo filo dalla parte posteriore del connettore per controllare se qualcuno non è ben insediato nel proprio blocco.



- |   |  |
|---|--|
| 1. Parte femmina a sei vie [6B]           | 9. Filo rosso  |
| 2. Cablaggio dell'amplificatore           | 10. Filo nero  |
| 3. Connettore a 23 vie [149B]             | 11. Portafusibili  |
| 4. Filo giallo/arancione con terminazione | 12. Cablaggio della radio  |
| 5. Filo giallo/viola con terminazione     | 13. Connettore a 35 vie [28B]  |
| 6. All'altoparlante sinistro              | 14. Connettore maschio a sei vie [6A]  |
| 7. All'altoparlante destro                | 15. Inserire nel connettore a 23 vie [149B] sul cablaggio dell'amplificatore |
| 8. Tratto del cablaggio della batteria    | 16. Cablaggio non collegato  |

**Figura 6. Diagramma di collegamento del cablaggio, amplificatore installato su carenatura**

## PARTI DI RICAMBIO

1019067

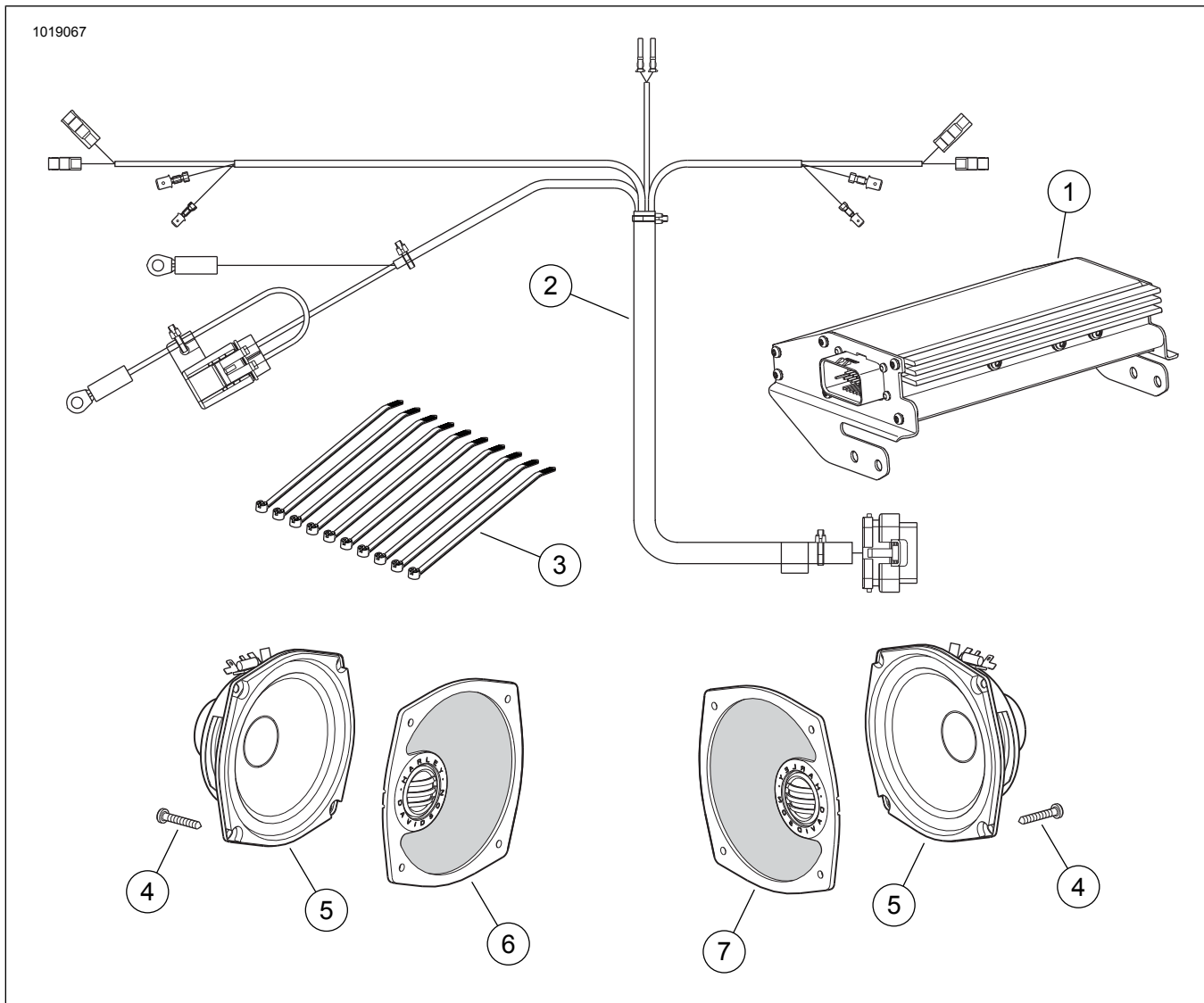


Figura 7. Ricambi, kit amplificatore dell'impianto Boom! Audio

Tabella 1. Parti di ricambio

Voce	Descrizione (quantità)	Numero codice
1	Amplificatore installato sulla carenatura	76000071
2	Cablaggio, amplificatore	Parte non venduta separatamente
3	Fascetta fermacavi (10)	Parte non venduta separatamente
4	Vite Phillips autofilettante (2)	Parte non venduta separatamente
5	Altoparlante, Premium (2)	77026-10
6	Griglia dell'altoparlante, sinistra	Parte non venduta separatamente
7	Griglia dell'altoparlante, destra	Parte non venduta separatamente