



KIT DE ALTO-FALANTE E AMPLIFICADOR DA CARENAGEM BOOM! AUDIO

GERAL

Kit n.º

76000074

Modelos

Para obter informações sobre modelos correspondentes, veja o catálogo de peças e acessórios de varejo ou a seção Parts and Accessories (peças e acessórios) do site www.harley-davidson.com (somente em inglês).

Requisitos da instalação

Os modelos equipados com um chicote de fios de sobreposição não Ultra (peça n.º 70169-06) exigem a aquisição de um chicote de fios elétrico para rádio (peça n.º 69200106).

O Loctite® 243 Threadlocker and Sealant – Azul (peça n.º 99642-97) é necessário para a instalação apropriada deste kit.

▲ ATENÇÃO

A segurança do motociclista e do passageiro depende da instalação correta deste kit. Use os procedimentos apropriados do Manual de serviço. Se o procedimento não estiver dentro de suas capacidades ou se você não possuir as ferramentas corretas, deixe que uma concessionária Harley-Davidson efetue a instalação. A instalação inadequada deste kit poderá resultar em morte ou lesões graves. (00333b)

Esta Folha de instruções faz referência às informações do Manual de serviço. É necessário ter um Manual de serviço deste ano/modelo de motocicleta para esta instalação. Este pode ser encontrado em uma concessionária Harley-Davidson.

Sobrecarga elétrica

NOTA

Os alto-falantes fornecidos nestes kits têm impedância de 2 ohms e são para uso somente com o Sistema avançado de áudio Harley-Davidson® de rádio AM/FM/CD da Harmon/Kardon® em adaptações selecionadas. Veja o catálogo de peças e acessórios de varejo ou a seção Parts and Accessories (peças e acessórios) do site www.harley-davidson.com (somente em inglês).

*O uso desses alto-falantes em sistemas de áudio Harley-Davidson ano 2005 e anteriores **DANIFICARÁ permanentemente** esses sistemas.*

AVISO

É possível sobrecarregar o sistema de carregamento do seu veículo com o acréscimo de um número excessivo de acessórios elétricos. Se vários acessórios elétricos, operando ao mesmo tempo, consomem mais corrente elétrica que o sistema de carga do veículo pode produzir, o consumo elétrico poderá, então, descarregar a bateria e causar danos ao sistema elétrico do veículo. (00211d)

▲ ATENÇÃO

ao instalar qualquer acessório elétrico, certifique-se de não ultrapassar a amperagem máxima especificada do fusível ou do disjuntor que protege o circuito sendo modificado. Exceder a amperagem máxima pode levar a falhas elétricas, o que poderá resultar em morte ou lesões graves. (00310a)

Este amplificador requer até **11 ampères** de corrente adicional do sistema elétrico.

Conteúdo do kit

Veja Figura 7 e Tabela 1.

INSTALAÇÃO

Preparação

NOTA

Para veículos equipados com sirene de segurança:

- *Verifique se o controle remoto "hands-free" está presente.*
- *Gire o interruptor da chave de ignição para a posição de ignição (IGNITION).*

▲ ATENÇÃO

Para impedir a partida acidental do veículo, o que poderá resultar em morte ou lesões graves, remova o fusível principal antes de continuar. (00251b)

1. Siga as instruções do Manual de serviço para remover o assento.
2. Consulte o Manual de serviço e siga as instruções para a remoção do fusível principal.

▲ ATENÇÃO

Desconecte o cabo negativo (-) da bateria primeiro. Se o cabo positivo (+) da bateria entrar em contato com o terra, com o cabo negativo (-) conectado, as faíscas resultantes podem causar uma explosão da bateria, o que poderá resultar em morte ou lesões graves. (00049a)



3. **Para modelos ano 2006 e 2007:** veja o Manual de serviço para obter as instruções de remoção da bateria. **Para modelos ano 2008 e posteriores:** consulte o Manual de serviço e siga as instruções para remover o suporte do ECM da parte superior da bateria. Desconecte os cabos da bateria, o cabo negativo (-) primeiro.
4. **Para TODOS os modelos:** consulte o Manual de serviço e siga as instruções para remover o console do tanque de combustível e o tanque de combustível.
5. Alto-falantes da carenagem dianteira:
 - a. Remova o pára-brisa e a carenagem externa de acordo com as instruções do Manual de serviço.
 - b. Siga as instruções do Manual de serviço para remover os adaptadores e os alto-falantes da carenagem dianteira.
6. Alto-falantes traseiros:
 - a. Remova as grades dos alto-falantes e os alto-falantes de suas caixas de acordo com as instruções do Manual de serviço.

Instalação do amplificador

1. Remova o pára-brisa e a carenagem externa de acordo com as instruções do Manual de serviço.

NOTA

- Os conectores elétricos são identificados no Manual de serviço pelos números e letras, mostrados aqui **entre colchetes**.
- Veja a figura 1. Anote o local do conector do chicote de fios do áudio para a intercomunicação Deutsch de 6 vias [6] preto (1) antes de mudar o conector cinza Molex de 12 vias [2] (2).

2. Remova o conector do chicote de fios principal para a intercomunicação cinza Molex de 12 vias [2] no suporte esquerdo (lado do câmbio) da carenagem (suporte de apoio do rádio, 3).
3. Veja a figura 2. Remova os quatro parafusos Allen (1) para soltar o rádio dos suportes de apoio (2) esquerdo e direito. Use os furos oblongo dos suportes para acessar os parafusos e segure o rádio ao removê-los.
4. Com o conector do amplificador virado para o lado esquerdo (lado da alavanca do câmbio de marchas) do veículo, coloque o amplificador em seu lugar, na parte de cima do rádio; com os suportes do amplificador fora dos suportes de apoio do rádio.
5. Aplique algumas gotas de Loctite 243 - Azul nas roscas **limpas** do parafuso do rádio. Alinhe as buchas rosqueadas, que ficam nas laterais do rádio, com os furos do suporte do amplificador e os furos oblongos, que ficam nos suportes de apoio esquerdo e direito do rádio.

NOTA

NÃO APERTE DEMAIS. As buchas rosqueadas podem se soltar ou espanar facilmente.

6. Começando na parte traseira, instale os quatro parafusos Allen removidos anteriormente. Aperte alternadamente os parafusos com torque de:

Torque: 4–5,1 N·m (35–45 in-lbs) *parafuso Allen hexagonal*

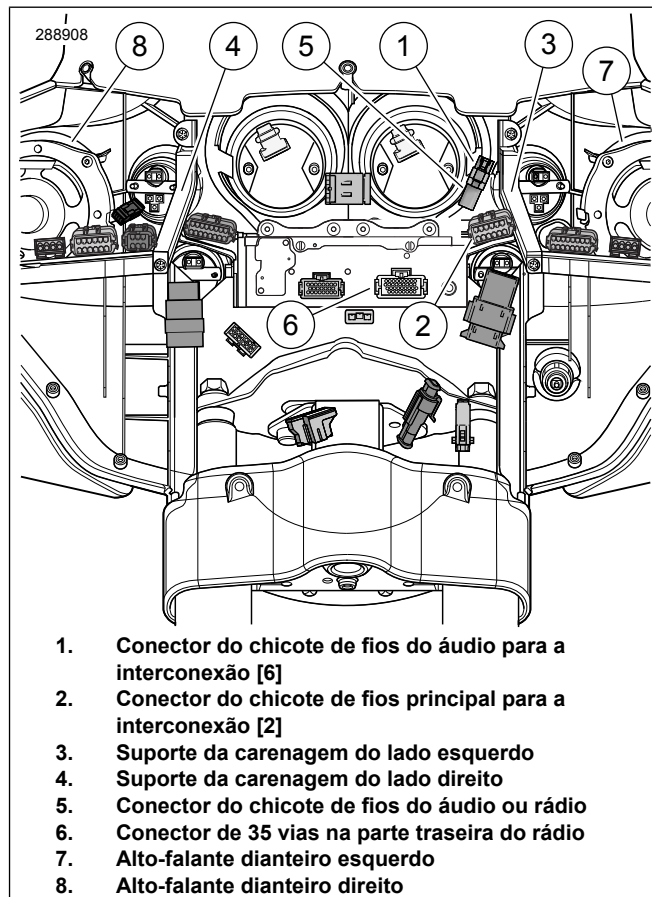


Figura 1. Conectores da carenagem interna (FLHX, FLHT/C/U)

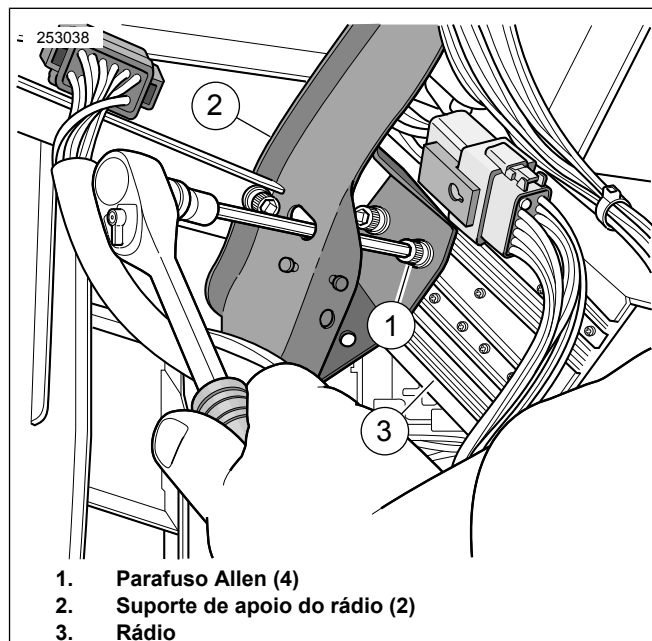


Figura 2. Instalação do rádio AM/FM; Na figura, vemos o lado direito (lado do freio)

Orientação e conexão do chicote de fios do rádio

Se o conector de áudio Deutsch de 6 pinos para ligação do conector fêmea do chicote de fios [6B] (Veja a figura 1., item 1) no veículo **estiver conectado** a um chicote de fios de áudio (5), desconecte as metades do conector e prossiga para a seção **Orientação e conexão do chicote de fios do amplificador**.

Se o conector preto de 6 pinos [6B] **NÃO estiver conectado** a um chicote de fios, instale um chicote de fios de rádio (peça n.º 69200106, adquirido separadamente) como a seguir:

1. Veja a figura 7. Pegue o chicote de fios do amplificador (2) **deste** kit.
2. Veja a figura 6. Siga as instruções do Manual de serviço para remover os pinos das cavidades 8, 15, 22 e 23 do conector de 23 vias (3) do chicote de fios do amplificador. Instale os condutores com terminais (15) que saem dos outros dois conectores de 6 vias do chicote de fios do rádio para o conector de 23 vias, conforme as seguintes instruções:
 - Fio marrom na cavidade 8.
 - Fio branco/marrom na cavidade 15.
 - Fio verde na cavidade 22.
 - Fio verde-claro/marrom na cavidade 23.
3. Ligue o conector de 35 vias (13) do chicote de fios do rádio (12) no receptáculo atrás do rádio (veja Figura 1, Item 6). Escutando um “clique” bem nítido.
4. Passe o ramal mais curto do chicote de fios do rádio (com um conector macho de 6 vias e condutores amarelo/laranja e amarelo/violeta), por sobre a área do conector fêmea [6B] (1), mas **não** o conecte ainda. Este conector macho (14) será, agora, conhecido como conector [6A].

Orientação e conexão do chicote de fios do amplificador

1. Remova a cunha de trava secundária do conector fêmea [6B] (Veja a figura 1., item 1) do veículo de acordo com as instruções do Manual de serviço. Remova os plugues das cavidades 4 e 5.
2. Veja a figura 6. Siga as instruções do Manual de serviço para instalar o fio com terminação **amarelo/laranja** (4) do chicote de fios do amplificador na cavidade 4 do conector fêmea [6B] (1), e o fio com terminação **amarelo/violeta** (5) na cavidade 5.
3. Monte a cunha de trava secundária no conector fêmea de acordo com as instruções do Manual de serviço.
4. Ligue o conector fêmea de 6 vias [6B] no conector macho [6A] (14) do chicote de fios do rádio (12) instalado na seção anterior ou no chicote de fios do rádio do veículo.
5. Ligue o conector fêmea de 23 vias (3) no receptáculo que se encontra no lado do amplificador. Escutando um “clique” bem nítido.

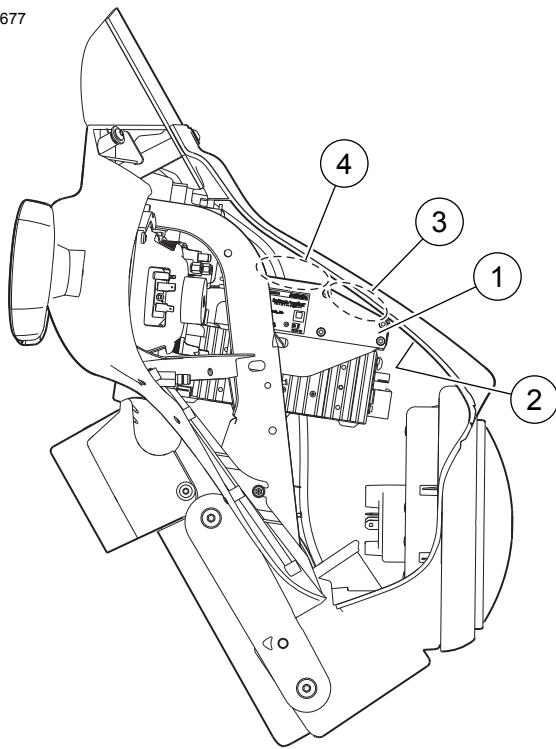
NOTA

Os dois ramais do chicote de fios do amplificador, cada um com dois terminais fêmeas e dois terminais tipo lingüeta, são conectados aos alto-falantes dianteiros.

6. Passe o ramal curto (6) do chicote de fios do amplificador (com condutores branco/laranja e verde claro/branco) **por baixo** do suporte da carenagem do lado esquerdo e por sobre o alto-falante do lado esquerdo.
7. Desconecte com cuidado os terminais fêmea do chicote de fios da interconexão dos terminais de lâmina do alto-falante do lado esquerdo.
8. Instale os terminais fêmea do chicote de fios do amplificador nos terminais de lâmina do alto-falante. Os terminais de lâmina têm tamanhos diferentes para evitar montagem incorreta.
9. Instale os terminais de lâmina do chicote de fios do amplificador nos terminais fêmea do chicote de fios da interconexão. Os terminais de lâmina têm tamanhos diferentes para evitar montagem incorreta.
10. Oriente o ramal comprido (7) do chicote de fios do amplificador (com os fios cinza/vermelho e verde-claro/preto) até o alto-falante do lado direito.
11. Desconecte com cuidado os terminais fêmea do chicote de fios da interconexão dos terminais de lâmina do alto-falante do lado direito.
12. Instale os terminais fêmea do chicote de fios do amplificador nos terminais de lâmina do alto-falante. Os terminais de lâmina têm tamanhos diferentes para evitar montagem incorreta.
13. Instale os terminais de lâmina do chicote de fios do amplificador nos terminais fêmea do chicote de fios da interconexão. Os terminais de lâmina têm tamanhos diferentes para evitar montagem incorreta.

NOTA

*Veja a figura 3. A passagem dos fios e conduíte sobre o amplificador (1) e rádio, **perto do lado dianteiro (farol dianteiro)** (3) dificultará a instalação da carenagem externa (2) por causa do espaço livre apertado.*



1. Amplificador montado na carenagem
2. Superfície interna da carenagem externa
3. Evite a fiação nesta área
4. Pode haver fiação nesta área

Figura 3. Espaços livres da fiação do amplificador montado na carenagem

14. Veja a figura 6. Use uma das abraçadeiras para cabos do kit para enrolar a fiação desconectada (16) do chicote de fios do rádio. Opcionalmente, os fios marrom e branco/marrom e o conector [42A] deles podem mandar sinais para mais um alto-falante esquerdo. Os fios verde e marrom e o conector [41A] deles podem mandar sinais para mais um alto-falante direito.
15. Passe os chicotes de fios do amplificador e do rádio para trás ao longo da lateral do rádio e do amplificador ou da área acima do amplificador mais próxima da carenagem interna (Veja a figura 3., área 4). Use as abraçadeiras de cabos do kit para prender os chicotes de fios do amplificador e do rádio aos chicotes de fios existentes na parte interna da carenagem.
16. Veja a figura 6. Passe o ramal (8) restante do chicote de fios do amplificador, para trás, até o porta-chicotes de fios do veículo. Abra a tampa da bandeja do chicote de fios. Passe o chicote de fios do amplificador pelas aberturas do porta-chicotes, usando uma abraçadeira para prendê-lo ao chicote de fios principal.
17. Oriente o chicote de fios ao longo do lado direito da cavidade da bateria. Coloque o fio vermelho (9) do fusível e o fio terra preto (10) para frente do compartimento da bateria.

⚠ ATENÇÃO

Certifique-se de que a direção seja suave e sem interferência. Interferência na direção poderá causar a perda de controle do veículo, o que poderá resultar em morte ou lesões graves. (00371a)

- Os fios não devem ser esticados demais quando o guidom é girado ao máximo para a esquerda ou para a direita até tocar nos batentes do garfo.

Alto-falantes da carenagem dianteira, modelos Electra Glide

1. NOTA

Para evitar danos permanentes aos woofers e carenagens externas, os adaptadores dos alto-falantes originais DEVEM ser reutilizados depois que as seguintes modificações forem feitas.

Retire e descarte a grade plástica e o tecido das superfícies dos adaptadores originais. Limpe a sujeira e qualquer sinal de cola seca.

2. NOTA

As grades dos alto-falantes são específicas para cada lado. As grades são instaladas de forma que o tweeter fique no lado externo do veículo.

Veja a figura 4. Posicione a grade correta do alto-falante novo (2) contra a face do adaptador (1) conforme mostrado, com a borda grossa do adaptador para cima, e o tweeter (3) no lado externo do veículo. Passe os fios do tweeter para fora entre a grade e o adaptador do lado externo. Posicione o novo alto-falante (4) na superfície traseira do adaptador como mostrado, com os terminais espada (5) apontados para cima.

3. Veja a figura 5. Conecte os fios do tweeter montado na grade nos terminais espada (1) e (2) e na parte traseira do alto-falante. Contatos de lâmina de tamanhos diferentes evitam erros na montagem.
4. Alinhe os furos de montagem no alto-falante, no adaptador e na grade. Use os dois parafusos mais longos TORX® removidos anteriormente para prender todos os três componentes na carenagem interna através dos dois furos superiores. Veja a figura 4. Use um novo parafuso Phillips (6) do kit no furo externo inferior, capturando o suporte da carenagem sob a cabeça do parafuso. O furo interno inferior não é usado.
5. Aperte os parafusos com torque de:
 - a. Inferior:
Torque: 2,5–3,2 N·m (22–28 in-lbs)
 - b. Superior:
Torque: 4,0–5,6 N·m (35–50 in-lbs)
6. Veja a figura 5. Instale os terminais fêmea do chicote do veículo nos terminais espada (3) e (4) na traseira do alto-falante. Contatos de lâmina de tamanhos diferentes evitam erros na montagem.

- Repita os passos de 1 a 6 para o alto-falante remanescente no lado oposto do veículo e prossiga para Alto-falantes traseiros, Todos os modelos ou RETORNO PARA SERVIÇO, conforme apropriado.

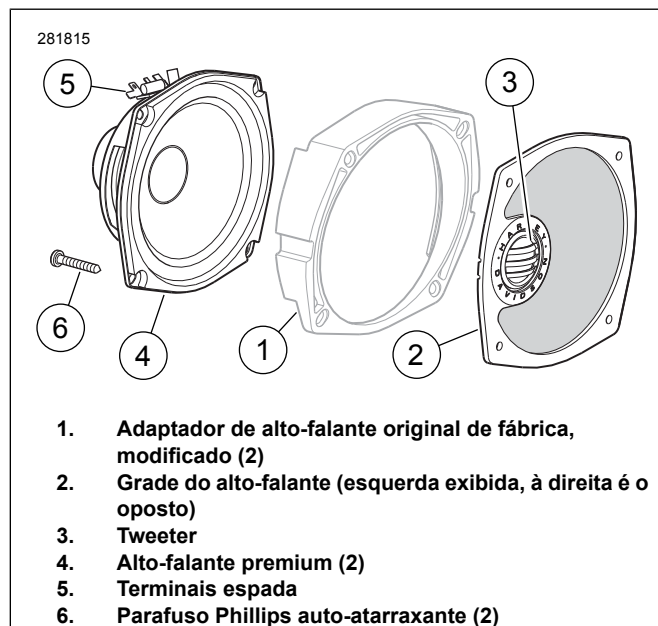


Figura 4. Componentes do kit de alto-falante dianteiro Boom! Audio para Electra Glide e Trike

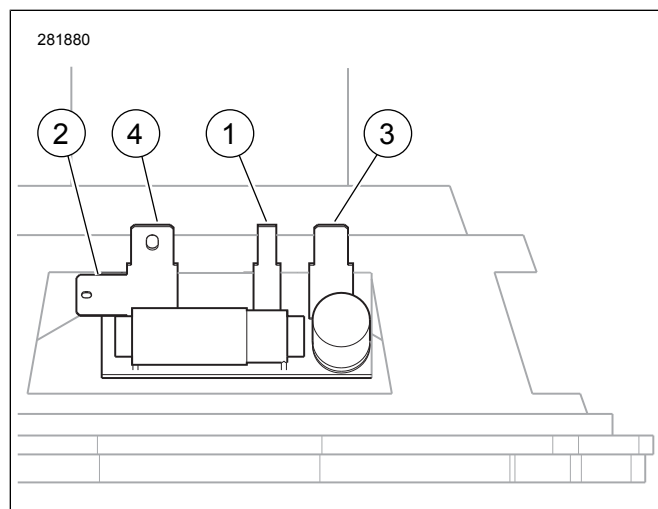


Figura 5. Terminais espada dos alto-falantes Bagger

Retorno para serviço

NOTA

Verifique se o interruptor da chave de ignição está na posição de desligado (OFF) antes de fixar os cabos da bateria ou de instalar o fusível principal.

▲ ATENÇÃO

Conecte o cabo positivo (+) da bateria primeiro. Se o cabo positivo (+) da bateria entrar em contato com o terra, com o cabo negativo (-) conectado, as faíscas resultantes podem causar uma explosão da bateria, o que poderá resultar em morte ou lesões graves. (00068a)

- Conecte a bateria da seguinte maneira:
 - Instale o terminal vermelho do fio com fusível do chicote de fios do amplificador junto com o terminal vermelho do cabo positivo (+) da bateria no lado positivo (+) da bateria.
 - Instale o terminal preto do fio terra do chicote de fios do amplificador junto com o terminal preto do cabo negativo (-) da bateria no lado negativo (-) da bateria.
 - Aplice uma camada fina de lubrificante de contato elétrico Harley-Davidson (peça N.º 99861-02), vaselina ou material retardador de corrosão nos terminais da bateria.
 - Veja a figura 6. Dobre o suporte do fusível (11) e os fios de conexão do amplificador na frente da bateria.

NOTA

Poderá ser útil cortar a abraçadeira no braço de alívio de tensão do suporte do fusível e instalar uma nova abraçadeira para fixar o braço no lugar após posicionar o suporte.

- Para modelos ano 2006 e 2007:** consulte o Manual de serviço e siga as instruções para instalar a bateria no veículo. **Para modelos ano 2008 e posteriores:** certifique-se de que todos os terminais de fios conectados na bateria estejam alinhados com as aberturas do suporte do ECM. Consulte o Manual de serviço e siga as instruções para instalar o suporte do ECM na parte superior da bateria.
- Para TODOS os modelos:** instale o fusível principal de acordo com as instruções do Manual de serviço.

- ### NOTA

Antes de instalar a carenagem externa, verifique se os alto-falantes estão funcionando corretamente entendendo que a qualidade e a fidelidade máximas do som não serão obtidas até que a carenagem externa esteja completamente instalada.

Gire o interruptor da chave de ignição para a posição de ignição (IGNITION), mas não dê partida na motocicleta

- Teste o sistema de áudio para verificar se funciona corretamente. Consulte a seção SISTEMA AVANÇADO DE ÁUDIO do Manual do proprietário e LIGUE o rádio ou o reproduzidor de CD. Certifique-se de que todos os alto-falantes estejam funcionando e que a função fader dianteira/traseira esteja funcionando corretamente. Se não houver sinal de som, siga as instruções da seção **SOLUÇÃO DE PROBLEMAS**.
 - Depois que o sistema de som estiver funcionando satisfatoriamente, instale a carenagem externa e o pára-brisa conforme as instruções do Manual de serviço.
 - Desconecte o cabo negativo (preto) da bateria do terminal negativo (-) da bateria.
 - Consulte o Manual de serviço e siga as instruções para instalar o tanque de combustível e o assento. Fixe o cabo negativo da bateria.

- Veja o Manual de serviço e instale o assento. Depois de instalar o assento, puxe-o para cima para certificar-se de que esteja travado na posição certa.

EM USO

Durante o uso, os tweeters estilo cúpula podem parecer assumir um tom alaranjado próximo à base da cúpula. Esse tom é uma propriedade natural do Ferrofluid usado para fornecer a funcionalidade adequada da bobina de voz. Isso não afeta o desempenho do alto-falante.

SOLUÇÃO DE PROBLEMAS

Sem som

- Verifique as conexões dos fios em [6A] e [6B]. Verifique se o fio amarelo/laranja está instalado na cavidade 4 nas duas metades do conector e se o fio amarelo/violeta está na cavidade 5.
- Em cada conector envolvido na instalação:
 - Verifique se todos os terminais fêmeas e machos estão bem assentados na face de encaixe do conector, e se eles não foram empurrados para trás durante a instalação no conector.
 - Puxe ligeiramente cada um dos fios por trás do conector para ver se algum deles não está bem assentado.

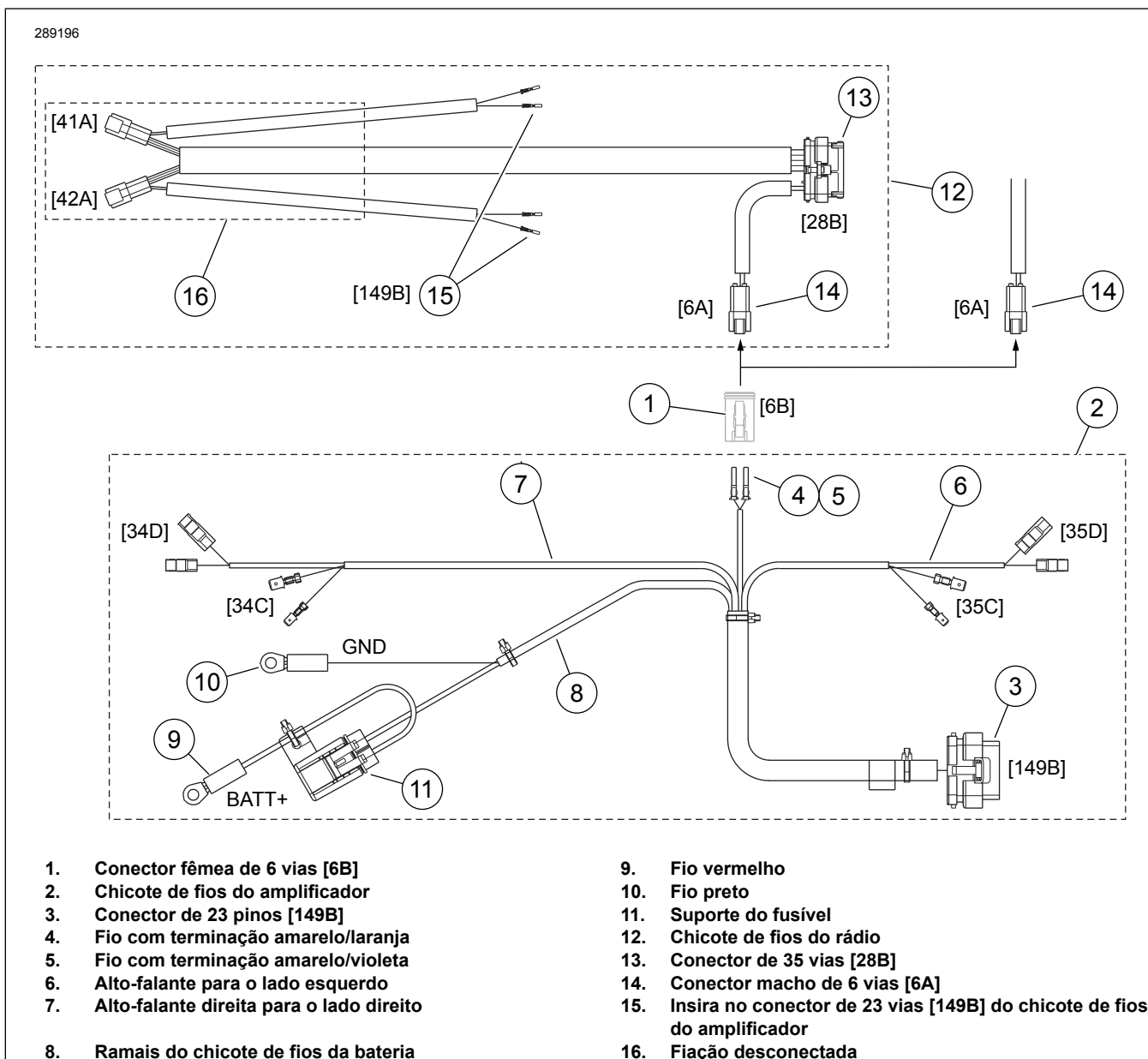


Figura 6. Gráfico de conexões do chicote de fios, amplificador montado na carenagem

PEÇAS DE REPOSIÇÃO

1019067

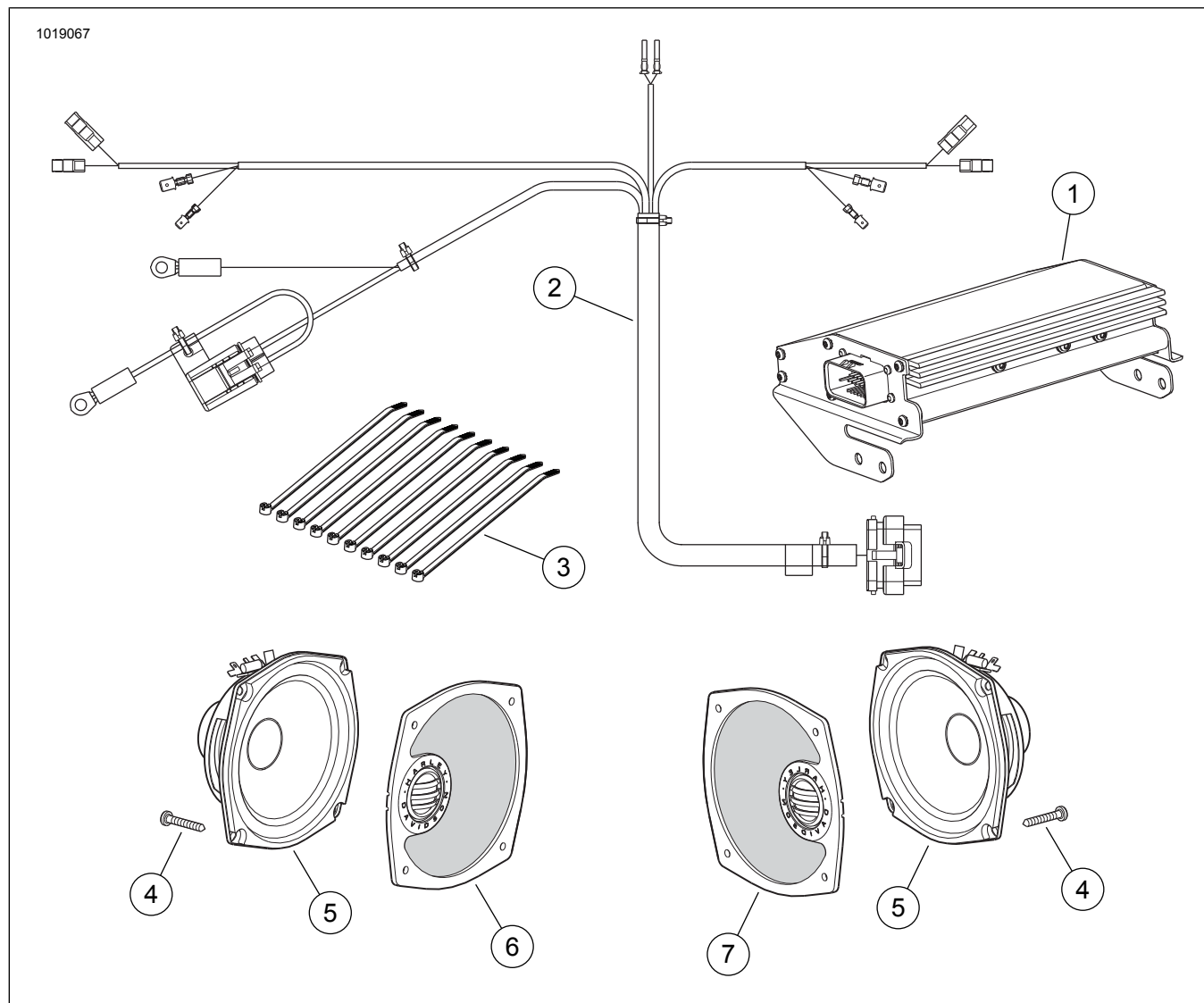


Figura 7. Peças de reposição, Kit amplificador do Boom! Audio

Tabela 1. Peças de reposição

| Item | Descrição (quantidade) | Número da peça |
|------|--|----------------------------|
| 1 | Amplificador, montado na carenagem | 76000071 |
| 2 | Chicote de fios, amplificador | Não se vende separadamente |
| 3 | Abraçadeira (10) | Não se vende separadamente |
| 4 | Parafuso, Phillips, auto-atarraxante (2) | Não se vende separadamente |
| 5 | Alto-falante, premium (2) | 77026-10 |
| 6 | Grade do alto-falante, esquerdo | Não se vende separadamente |
| 7 | Grade do alto-falante, direito | Não se vende separadamente |