



INSTRUCTIONS

J06454

2021-09-29



KITS DE SILENCIEUX ENFICHABLES SCREAMIN' EAGLE STREET CANNON

GÉNÉRALITÉS

Numéro de kit

64900636, 64900638, 64900690, 64900691, 64901192, 64901193

Modèles

Pour obtenir des informations sur l'ajustement au modèle, consulter le catalogue P&A de vente au détail ou la section Parts and Accessories (Pièces et accessoires) sur le site www.harley-davidson.com (en anglais uniquement).

Exigences relatives à la pose

L'installation correcte de ces kits nécessite l'achat séparé de deux colliers de silencieux (A: no de pièce 65900012) et de deux joints (B : no de pièce 65900017). Voir Figure 2 .

Les kits 64901192, 64901193 nécessitent des joints O2 supplémentaires (numéro de pièce 11936) achetés séparément.

Ces kits nécessitent l'utilisation de frein-filet Loctite[®] 242 pour une installation correcte.

Tous les modèles nécessitent un étalonnage du module de contrôle électronique (ECM) avec le Pro Street Tuner Screamin' Eagle afin de garantir un montage correct.

▲ AVERTISSEMENT

La sécurité du conducteur et du passager dépend de la pose correcte de ce kit. Suivre les procédures du manuel d'entretien approprié. Si l'opérateur ne possède pas les compétences requises ou les outils appropriés pour effectuer la procédure, la pose doit être confiée à un concessionnaire Harley-Davidson. Une pose incorrecte de ce kit risque de causer la mort ou des blessures graves. (00333b)

REMARQUE

Cette fiche d'instructions renvoie aux informations du manuel d'entretien. Se reporter au manuel d'entretien correspondant au modèle/année de moto souhaité pour effectuer la pose. Il est disponible auprès d'un concessionnaire Harley-Davidson.

Contenu du kit

Voir Figure 3 et Tableau 1.

Renseignements sur les produits

Garantie des émissions sonores

Harley-Davidson garantit, au moment de la vente, la conformité de ces silencieux avec tous les règlements d'émissions et de bruit. Cette garantie s'applique à l'acheteur initial dans un but

autre que celui de la revente, et à tous les acheteurs ultérieurs. Les demandes de garantie directes doivent être adressées à un concessionnaire Harley-Davidson agréé.

Interdiction d'altération

La législation interdit toute modification de ce système d'échappement qui amènerait la moto à dépasser les normes fédérales de niveau sonore. Il est interdit d'utiliser une moto arborant un système d'échappement modifié de cette manière.

REMARQUE

Pour éviter des amendes infligées au propriétaire en infraction aux règlements locaux et régionaux, réparer ou remplacer ce produit si le bruit émis augmente considérablement lors de l'utilisation.

PRÉPARATION

▲ AVERTISSEMENT

Pour éviter tout démarrage accidentel de la moto, risquant d'entraîner la mort ou des blessures graves, déposer le fusible principal avant de poursuivre. (00251b)

REMARQUE

- **AVEC sirène de sécurité** : en présence du porte-clés de sécurité, mettre l'interrupteur d'allumage en position ON (marche). Consulter le manuel d'entretien. Désactiver le système de sécurité. Mettre l'interrupteur d'allumage en position d'arrêt (OFF). Déposer **IMMÉDIATEMENT** le fusible principal.
- **SANS sirène de sécurité** : consulter le manuel d'entretien. Déposer le fusible principal.

POSE

REMARQUE

Démonter les composants du système d'échappement lorsque le moteur est froid. Le travail sur ou à proximité du système d'échappement lorsque le moteur est chaud peut entraîner des brûlures graves.

1. Ouvrir les colliers de pare-chaaleur d'échappement. Déposer les pare-chaaleur de silencieux d'origine. Noter la position des colliers et les conserver pour la pose.
2. **Kits 64901192, 649001193** : Retirer les capteurs d'O2 des silencieux Équipement d'origine (Équipement d'origine) . Consulter le manuel d'entretien.
3. Déposer les vis et les rondelles qui fixent le silencieux à la barre de support.

4. Desserrer les colliers du silencieux et déposer les silencieux d'origine. Mettre au rebut les silencieux, les joints et les colliers. Poser les joints d'échappement et les colliers de silencieux neufs (vendus séparément) sur les silencieux. Ne pas serrer les colliers à ce stade.
5. Poser les silencieux sur les tuyaux d'échappement. Ne pas serrer complètement les colliers de silencieux à ce stade.

REMARQUE

Les silencieux sont conçus différemment selon leur position sur certains modèles. Installer les silencieux avec les rivets faisant face vers le pneu. En outre, confirmer le numéro de pièce du silencieux avant et arrière, et vérifier la rotation du silencieux en comparant l'orientation de la vis à capuchon des deux silencieux.

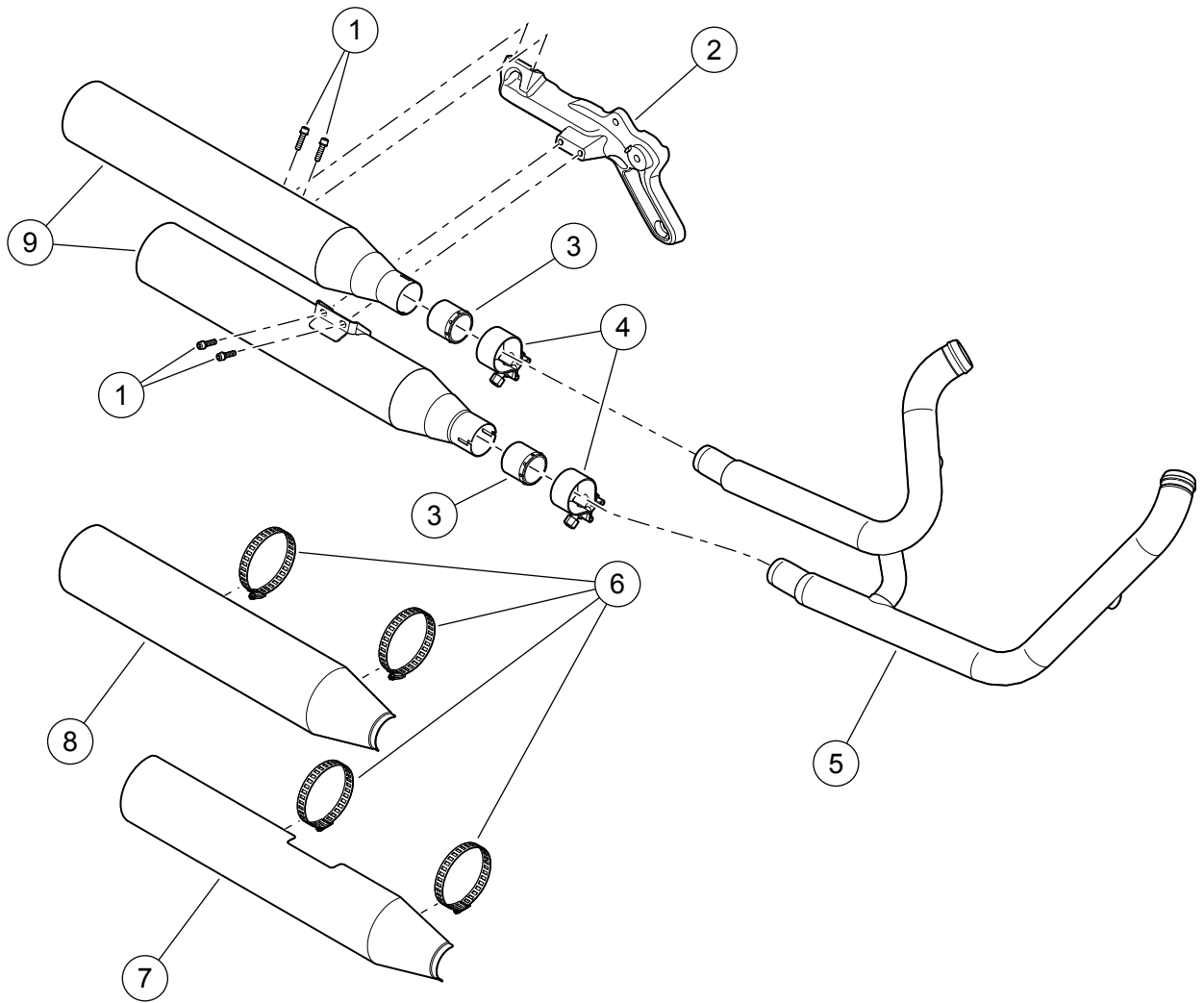
6. Enduire les vis de montage du silencieux de frein filet Loctite 242 et installer les vis de montage du silencieux. Serrer.
Couple : 13,6–16,3 N·m (10–12 ft-lbs)

7. **Kits 64901192, 649001193** : Installer de **nouveaux** joints (11936) sur les capteurs O2 précédemment retirés dans un **nouveau** silencieux.
Couple : 16–19 N·m (12–14 ft-lbs)
8. Aligner les colliers. Serrer.
Couple : 51,2–58,3 N·m (38–43 ft-lbs)

| |
|-------------|
| AVIS |
|-------------|

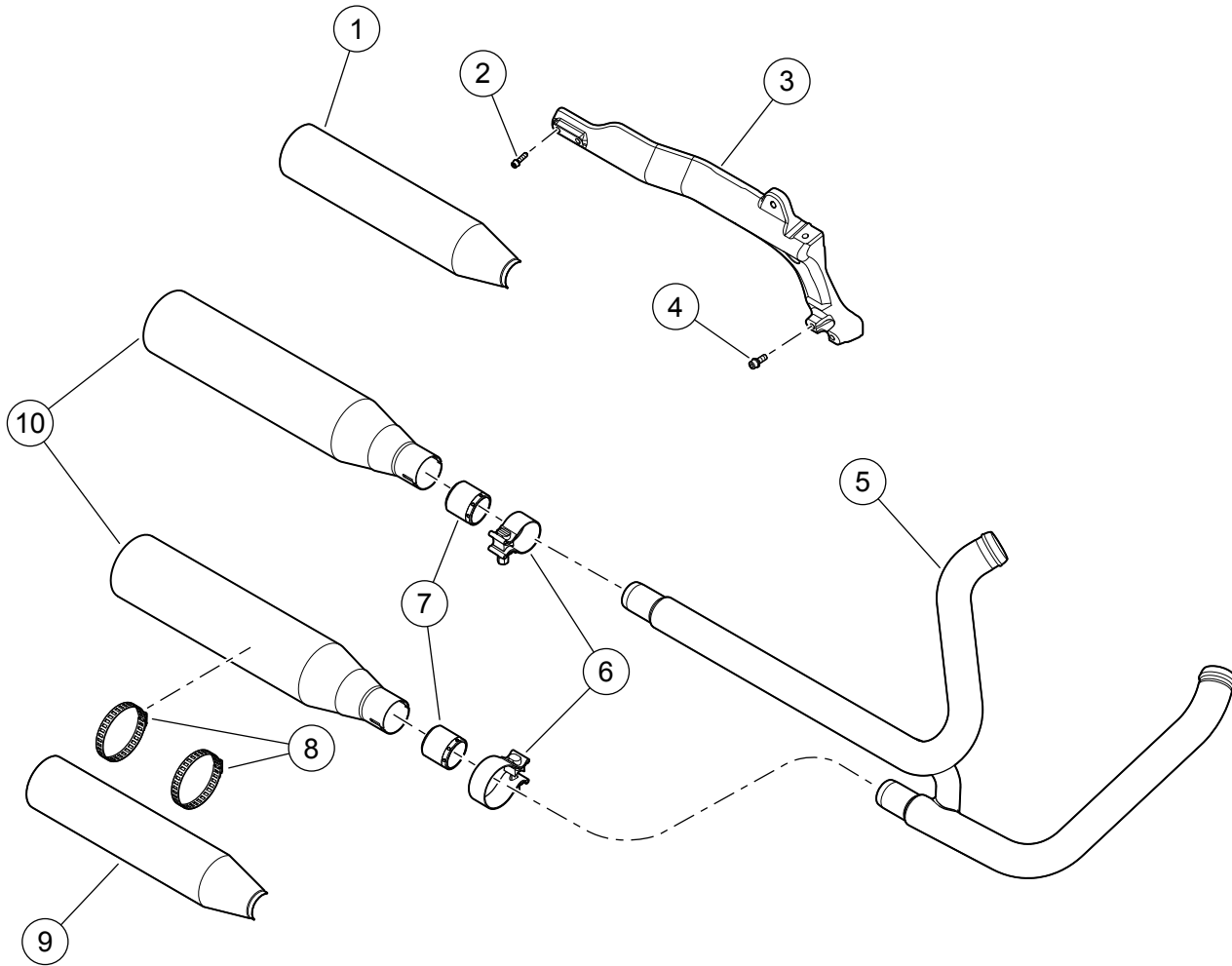
Essuyer toutes les traces de doigt présentes sur les composants du système d'échappement après la pose et avant de démarrer le moteur. L'huile des mains peut laisser des marques permanentes sur la finition du système d'échappement. (00346a)

9. Installer les colliers de serrage de pare-chaleurs du silencieux d'origine. Serrer.
Couple : 2,3–4,6 N·m (20–41 in-lbs)



- | | |
|------------------------------|--------------------------------|
| 1. Vis (4) | 6. Collier de pare-chaleur (4) |
| 2. Support d'interconnexion | 7. Pare-chaleur avant |
| 3. Joint d'échappement (2) | 8. Pare-chaleur arrière |
| 4. Collier de silencieux (2) | 9. Silencieux (2) |
| 5. Tuyau d'échappement | |

Figure 1. Installation du silencieux enfichable



- | | |
|---------------------------------------|--------------------------------|
| 1. Pare-chaleur arrière | 6. Collier de silencieux (2) |
| 2. Vis de support de l'interconnexion | 7. Joint d'échappement (2) |
| 3. Support d'interconnexion | 8. Collier de pare-chaleur (4) |
| 4. Vis de support de l'interconnexion | 9. Pare-chaleur avant |
| 5. Tuyau d'échappement | 10. Silencieux (2) |

Figure 2. Installation du silencieux enfichable

PIÈCES DE RECHANGE

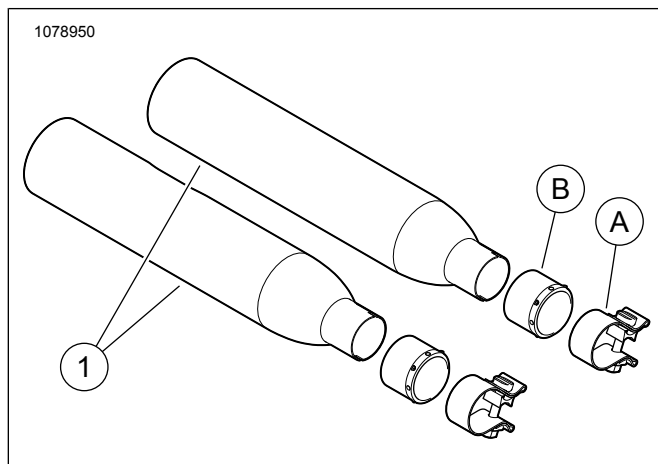


Figure 3. Pièces de rechange : Kits de silencieux enfichable

Tableau 1. Pièces de rechange

| Ar-ticle | Description (quantité) | Numéros de pièce |
|---|--|------------------|
| 1 | Kit de silencieux shorty dual américain | 64900636 |
| | Kit de silencieux shorty dual HDI | 64900638 |
| | Kit de silencieux shotgun dual américain | 64900690 |
| | Kit de silencieux shotgun dual HDI | 64900691 |
| | Silencieux, court, chrome (2) | 64901196 |
| | Silencieux, long, haut, chrome | 64901197 |
| | Silencieux, long, bas, chrome | 64901198 |
| Articles mentionnés dans le texte mais non inclus dans le kit. | | |
| A | Collier, silencieux (2) | 65900012 |
| B | Joint d'échappement (2) | 65900017 |