



# 说明

J06395

2018-04-06



## BOOM! AUDIO CRUISER 放大器和扬声器套件

### 概述

#### 套件编号

76000635、76000636

#### 车型

关于车型配件信息，参见P&ARetailCatalog(零件与附件零售目录)或www.harley-davidson.com上的PartsandAccessories(零件与附件)部分(仅英文)。

#### 安装要求

2014至2016年款路王®(FLHR)车型 需要单独购买零件编号69200722。

2017年款路王(FLHR)车型 需要单独购买电气连接套件，零件编号69201599。

2010至2017年款软尾、2011年款及之后的戴纳、2014年款及之后的XL车型 需要单独购买电气连接套件，零件编号72673-11。

2018年款及之后软尾车型 需要单独购买69201599A。

如果还安装Boom! Audio Cruiser放大器和扬声器扩展套件，则将前后扬声器同时连接到电气连接套件。如果需要安装可拆卸式后部系统，则需要单独购买和安装其他零件。参见扬声器扩展套件了解详细信息。

Bluetooth®操作不需要使用3.5毫米(1/8英寸)插头跳线。非蓝牙设备必须通过3.5毫米(1/8英寸)音频阳性至阳性插头跳线(单独购买-零件编号92383-09)连接。

正确安装此套件需要使用Loctite® 243 Medium Strength ThreadlockerandSealant-Blue(乐泰243中强度螺纹锁固密封胶-蓝色，零件编号99642-97)。

#### 注意

Boom! Audio燃油箱袋(零件编号91003-10)可用于固定固态便携式音频播放器。

切勿在车辆上固定带有硬盘存储器的便携式音频播放器。

为获得最佳音质，建议安装挡风玻璃。

正确安装此套件需要使用UltraTorch UT-100(零件编号HD-39969)、Robinair Heat Gun(Robinair热风枪)(零件编号HD-25070)与Heatshrink Attachment(热缩附件)(零件编号HD-41183)或其他适合的辐射加热装置。

断开电池线缆之后需要使用Electrical Contact Lubricant(电气接点润滑剂)(零件编号99861-02)或同等润滑剂。此项目在哈雷戴维森经销商处有售。

#### 警告

骑手和乘客的安全取决于此套件的正确安装。采用相关维修手册程序。如果您没有能力执行此程序或者没有正确的工具，可请哈雷戴维森经销商执行此安装。此套件安装不当可能造成死亡或重伤。(00333b)

#### 注意

此说明书引用了维修手册信息。此安装需要该年款/车型摩托车维修手册。哈雷戴维森经销商处有售。

### 电气系统过载

#### 注意

添加过多的电气附件可能使摩托车的充电系统过载。若任一时间同时工作的全部电气附件消耗的电流超出车辆的充电系统能够产生的电流，可导致电池放电并造成车辆电气系统的损坏。(00211d)

#### 警告

安装任何电气附件时，一定要确保不超过保护要修改的受影响电路的保险丝或断路器的最大额定安培值。超过最大安培值可导致电气故障，从而有可能造成死亡或重伤。(00310a)

与此套件一起安装的扬声器需要电气系统额外提供高达4安的电流。

### 套件内容

参见图7和表2。

### 准备

#### 警告

为了防止车辆意外启动而造成死亡或重伤，请先拆下主保险丝，然后再继续。(00251b)

1. 参见维修手册。拆下保险丝。
2. 参见维修手册。拆下座椅。保留座椅和所有安装五金件。

EFI车型：

#### 警告

为防止燃油喷洒，在断开供油管路之前应排空系统中的高压燃油。汽油极易燃、易爆，可造成死亡或重伤。(00275a)

1. 参见维修手册。排空并断开燃油输送管线。

### 对于具有主断路器的所有车辆：

#### 警告

为了防止车辆意外启动而造成死亡或重伤，请先断开电池负极(-)线缆，然后再继续操作。(00048a)

1. 参见维修手册。拆下座椅。
2. 参见维修手册。从负极(-)电池接线端断开电池负极(黑色)线缆。保留所有座椅安装五金件。
3. 所有车型：将点火开关转至OFF(关闭)位置。
4. 参见维修手册。拆下挡风玻璃。在拆卸、存放和安装挡风玻璃过程中要做好保护，避免刮伤挡风玻璃。

## 对于化油器车型：

### 警告

在从燃油阀接头上断开燃油管时，汽油可能从化油器燃油管中流出。汽油极易燃、易爆，可造成死亡或重伤。应立即擦掉溢出的燃油，并以适当的方式处理掉抹布。(00256a)

1. 将燃油供油阀转至OFF( 关闭 )位置。从阀上拆下燃油管。

## 所有车型：

### 警告

在维修燃油系统时，不得吸烟，周围不允许有明火或火星。汽油极易燃、易爆，可造成死亡或重伤。(00330a)

1. 参见维修手册。从燃油箱拆下仪表控制台( 如配备 )。
2. 参见维修手册。拆下燃油箱。
3. 仅针对路王车型：从车辆拆下把手盖。分开灯罩左右两半部分。遵循维修手册中的说明拆下前灯组件。

## 安装

### 电气连接

1. 仅2017年款路王、2018年款及之后的软尾和Freewheeler车型：将电源、接地和附件/点火装置安装至电气连接套件( 单独购买 )。找到车辆上的连接器[325]。遵循该套件中的说明书安装连接器。将连接套件拼接至扬声器的颜色匹配导线并热缩。将串联保险丝架座拼接至红色/蓝色导线。2010年款及之后的软尾、2011年款及之后的戴纳、2014年款及之后的XL车型：将电源、接地和附件/点火装置安装至电气连接套件( 单独购买 )。找到车辆上的连接器[91A]。遵循该套件中的说明书安装连接器。将连接套件拼接至扬声器的以下匹配导线并热缩：黑色至黑色、红色/黄色至紫色/蓝色、红色/蓝色至串联保险丝架座。仅2009-2013年款路王、2006-2011年款戴纳、2000-2010年款软尾、2004-2013年款XL车型：将套件中的环形接线端压接至黑色电线。安装至电池负极接线端。将环形接线端压接至保险丝架座的另一端并连接至电池正极接线端。在后车灯连接器上找到橙色/白色电线。将其剪断，然后拼接至紫色/蓝色电线。
2. 所有车型：在串联保险丝架座上安装10安保险丝。
3. 如果要安装后扬声器扩展系统，则遵循相应说明。此时安装该系统。

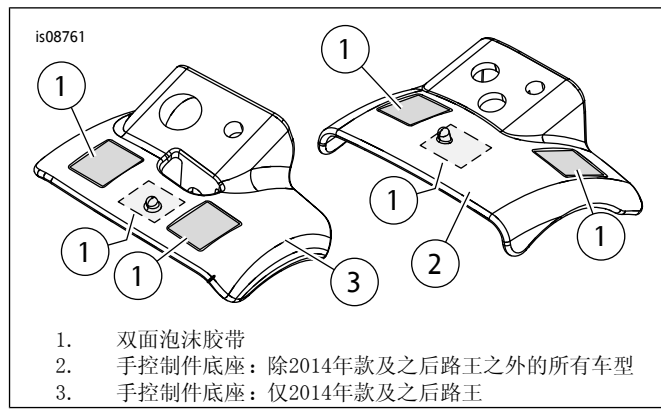
### 安装手控制件

1. 参见图7。找出适合您应用的相应手控制件底座和隔块。

#### 注意

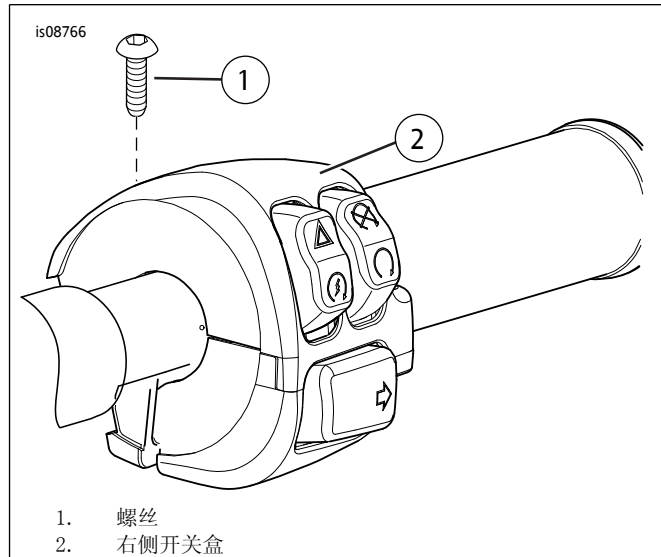
表面清洁不当会导致粘帖不牢固，手控制件有可能松动。

2. 参见图1。使用50-70%的异丙醇和30-50%的蒸馏水混合剂进行清洁。剪断胶带( 1 )，将其按照图示位置粘帖到手控制件底座( 2或3 )。



1. 双面泡沫胶带
2. 手控制件底座：除2014年款及之后路王之外的所有车型
3. 手控制件底座：仅2014年款及之后路王

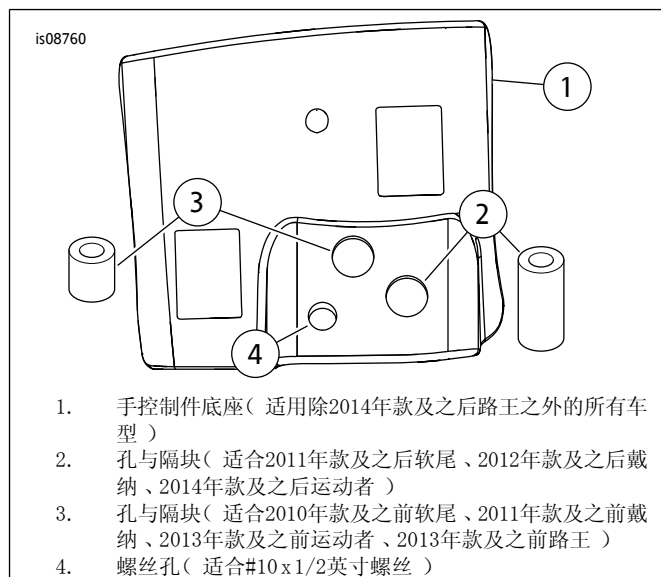
图1. 手控制件底座和胶带



1. 螺丝
2. 右侧开关盒

图2. 螺丝与开关盒

3. 参见图2。从右侧开关盒( 2 )拆下螺丝( 1 )2014年款及之后的路王车型：保留螺丝待用。所有其他车型：丢弃螺丝。
4. 参见图3。将之前选择的隔块对准正确的孔( 2或3 )。



1. 手控制件底座( 适用除2014年款及之后路王之外的所有车型 )
2. 孔与隔块( 适合2011年款及之后软尾、2012年款及之后戴纳、2014年款及之后运动者 )
3. 孔与隔块( 适合2010年款及之前软尾、2011年款及之前戴纳、2013年款及之前运动者、2013年款及之前路王 )
4. 螺丝孔( 适合#10x1/2英寸螺丝 )

图3. 手控制件底座和隔块

5. 参见图4。将隔板(1)置于开关盒上之前拆下螺丝的孔上方。
6. 将手控制件底座(3)置于隔板和开关盒上方。2014年款及之后的路王车型：不使用任何隔板。
7. 除2014年款及之后路王的所有车型：将螺丝(4)对准手控制件底座上正确的孔，穿过隔板装入开关盒上的孔中。使用螺丝固定手控制件支架。拧紧至3.9-5牛米(35-45英寸磅)。2014年款及之后的路王车型：将之前拆下的螺丝对准手控制件底座上的孔。使用螺丝固定手控制件支架。拧紧至3.9-5牛米(35-45英寸磅)。
8. 将手控制件(5)置于手控制件底座上。将螺丝(6)拧入螺纹孔(7)以固定手控制件底座。拧紧。  
扭矩: 3.9-5 N·m (34.5-44.3 in-lbs)

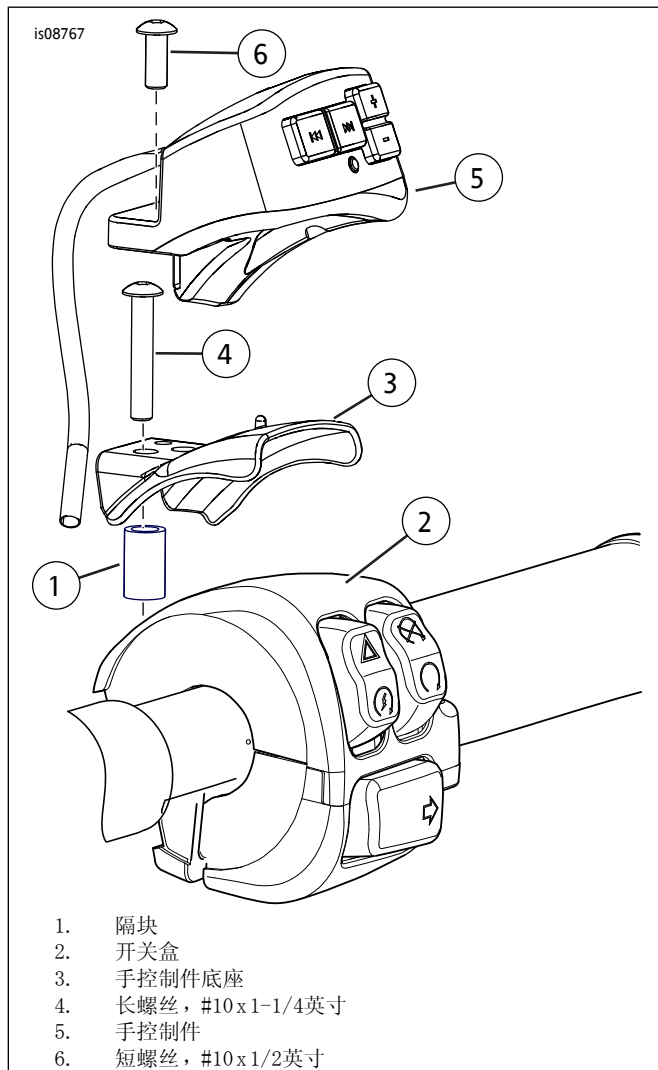


图4。安装手控制件

## 安装扬声器

### 注意

先进行试装，以确定扬声器舱在把手上的理想位置。

- 参见图5。按照图示安装扬声器。定位扬声器夹具(4)，使扬声器位于把手内侧。将扬声器对称地定位至把手夹左侧和右侧，在低位布置，尽可能靠近中心。

- 参见图7。扬声器舱(2)具有五个电气连接器，安装在把手的刹车侧。扬声器舱(1)具有一个电气连接器(1)，安装在离合器侧。
- 如果车辆正常配备了挡风玻璃，将扬声器对称地定位至把手夹左侧和右侧，在低位布置，尽可能靠近中心。注意：为获得最佳音质，建议安装挡风玻璃。
- 检查确认扬声器和夹具位置不干涉转向操作、控制操作或仪表可见性。

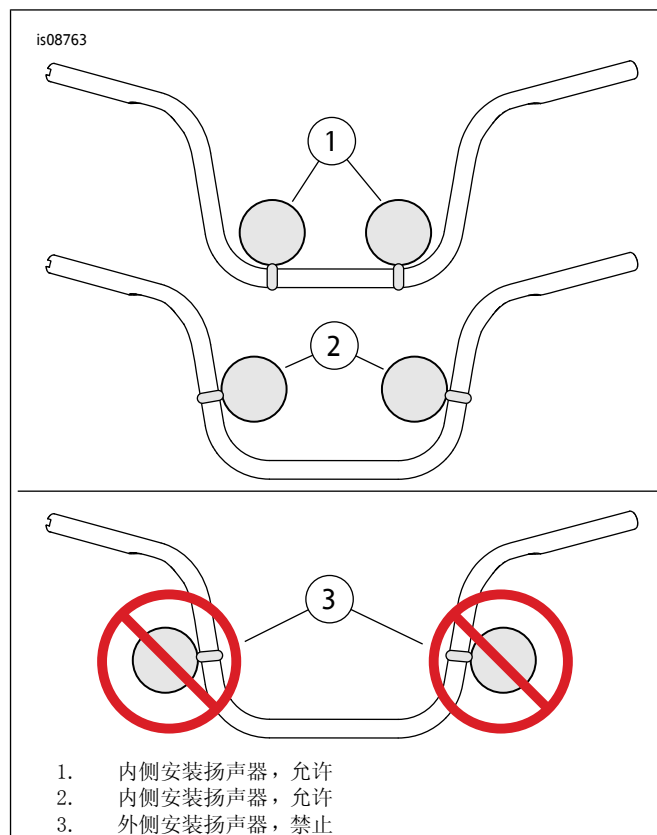


图5。扬声器在把手上的位置

如果在31.8毫米(1 1/4英寸)直径把手上进行安装，可丢弃隔板(12)。

### 注意

对于配备25.4毫米(1.0英寸)直径把手的车辆，将隔板插入夹具(14和11)内侧。检查确认隔板进入夹具中的凹坑到位。

1. 参见图7。将扬声器置于之前确定的位置。某些车型可能需要重新定位离合器拉索。在所有夹紧螺丝(10和13)上加几滴蓝色Loctite。使用夹具(14和11)与螺丝(10)将扬声器固定至把手。拧紧螺丝(10)至4.5-6.8牛米(40-60英寸磅)。拧紧螺丝(13)至20-27牛米(180-240英寸磅)。

## 布设和连接

1. 布设将两个扬声器连接到一起的导线和连接器。对准连接器上的箭头。使用螺线卡圈固定到一起。
2. 将手控制件连接到右侧扬声器上的匹配连接器。对准连接器上的箭头。使用螺线卡圈固定到一起。
3. 从把手中间布设其余线束，靠近转向头。
  - XL、戴纳、2017年款及之前的软尾：遵循车辆主线束沿车架主梁向下布设3线电源线路。

- 路王：拆下线槽盖，在其内铺设线路。重新安装盖。
- 2018年款及之后的软尾：从车架左侧靠近转向头处拆下电线套环。从车架底部拆下线盒。遵循车辆主线束穿过车架主梁从油箱末端向外铺设。使用该套件中的线头拼接连接器将电气接头拼接至特定电气接头（因车型和年份而异）。
- 2018年款软尾：确保线路与车辆单减震器保持足够间隙。在右侧盖下方捆扎多余的线路。套件69201599A提供额外的线缆扎带和背胶线缆固定器，以备重新布线束之需。

#### 注意

如果电气连接套件安装多个附件，有可能需要重新布设69201599A线路至车辆右侧盖上方，然后在侧盖下方捆扎。如果这样操作，确保线束在减震器下方沿着主线束布设（再次检查与减震器之间的间隙）。

4. 如果已安装后扬声器系统，此时将其连接到前扬声器系统。
5. 如果计划使用3.5毫米（1/8英寸）辅助连接器，则连接跳线。布设至所需位置（参见目录了解：磁性油箱袋或手机底座）。固定，使其不干涉动态运动或转向。如果使用音频插头或经常断开插头，将其置于方便的位置。如果不打算使用3.5毫米（1/8英寸）辅助连接器，此时将其收起来。
6. 使用线缆扎带固定导线。

## 完成

1. 仅针对路王车型：参见维修手册组装灯罩左右两半部分。将把手盖组装至车辆。
2. 所有车型：参见维修手册，安装燃油箱。
3. 遵循维修手册或附件套件中的说明将挡风玻璃（如配备）安装至车辆。确保安装过程中不会刮伤挡风玻璃和扬声器舱。

#### 警告

确保转向操作平顺并且没有任何干涉。对转向造成干涉会导致车辆失控，造成人员死亡或重伤。(00371a)

4. 确保扬声器舱不干涉转向操作、控制件操作或仪表可见性。

#### 注意

安装主保险丝或连接电池线缆之前，确保点火开关处于OFF（关闭）位置。

5. 带有主保险丝的车型：参见维修手册。安装主保险丝。具有主断路器的车型：
  - a. 除XL运动者之外的所有车型：参见维修手册并连接电池负极线缆。在电池接线端涂敷少量凡士林油或防腐蚀材料。
  - b. 仅XL运动者车型：参见维修手册在发动机曲轴箱处连接电池负极线。
6. 参见维修手册。安装座椅。安装好座椅之后向上拉动座椅，确保固定牢靠。
7. 转动点火开关至IGNITION（点火）位置，但不要启动摩托车。

#### 注意

切勿在车辆上固定带有硬盘存储器的音频播放器。车辆振动可对这类设备造成永久性损坏。

参阅音频播放器说明书，确定要使用的设备有无硬盘存储器。

## 操作

参见图6。

### 打开/关闭电源：

1. 在待机模式下（点火打开），按下手控制器按钮背面的播放/暂停/静音（5）打开系统。
2. 按住播放/暂停/静音按钮3秒钟以关闭系统。
3. 系统也会根据其最后电源状态通过点火开关打开/关闭。

### 蓝牙和辅助音频模式切换：

1. 系统的默认模式为蓝牙。
2. 当阳性插头插入3.5毫米（1/8英寸）音频插孔时系统会自动切换到辅助模式。

#### 注意

当阳性插头插入3.5毫米（1/8英寸）音频插孔时系统不会以蓝牙模式工作。

### 蓝牙与您的设备配对：

#### 注意

在配对模式期间，检查确认3.5毫米（1/8英寸）音频插头未连接到系统。

1. 在蓝牙模式下（通过缓慢闪烁的蓝色LED指示），同时按下播放/暂停/静音（5）和音量减小（4）按钮。按住两秒钟，直至发出声音提示。
2. 蓝色LED指示灯将快速闪烁，提示蓝牙配对模式。发现的系统应在设备上显示为BOOM! AUDIO。在设备上输入密码“1234”。
3. 配对成功之后，系统发出声音提示，蓝色LED保持亮起。
4. 系统一次只能与一个设备配对。配对其他设备时，对每一个新蓝牙连接重复上述步骤。
5. 配对之后，您的智能手机设备应自动连接到系统。

#### 注意

某些智能手机不会自动连接，需要用户选择设备连接。

### 在蓝牙模式下接听电话：

1. 接听电话时，系统暂停和静音当前音频播放。挂断电话时，恢复音频播放。
2. 电话通话经由手机扬声器，而非系统。

#### 注意

某些智能手机需要在通话结束之后按下PAUSE（暂停）按钮来恢复音乐播放。

### 音量增加和音量减小按钮在各种模式下的操作：

当系统处在蓝牙或辅助模式下时，短按音量增加（3）或音量减小（4）按钮以调节音量增加或减小。

当处在蓝牙或辅助模式下时，按住音量增加（3）或音量减小（4）按钮以快速调节音量增加或减小。

注：此系统不控制设备音量。检查确认设备处在最大音量。

快退和快进（仅在蓝牙模式下工作）：

1. 当系统处在蓝牙模式下并且在播放音乐时，短按快退（1）或快进（2）按钮以改变音轨。按住这些按钮没有意义。

播放/暂停/静音（控制件背面）（仅在蓝牙模式下工作）：

1. 系统处在蓝牙模式下时，按下播放/暂停/静音（5）以播放或暂停音乐。
2. 系统处在辅助模式下时，按下播放/暂停/静音（5）以静音音乐。

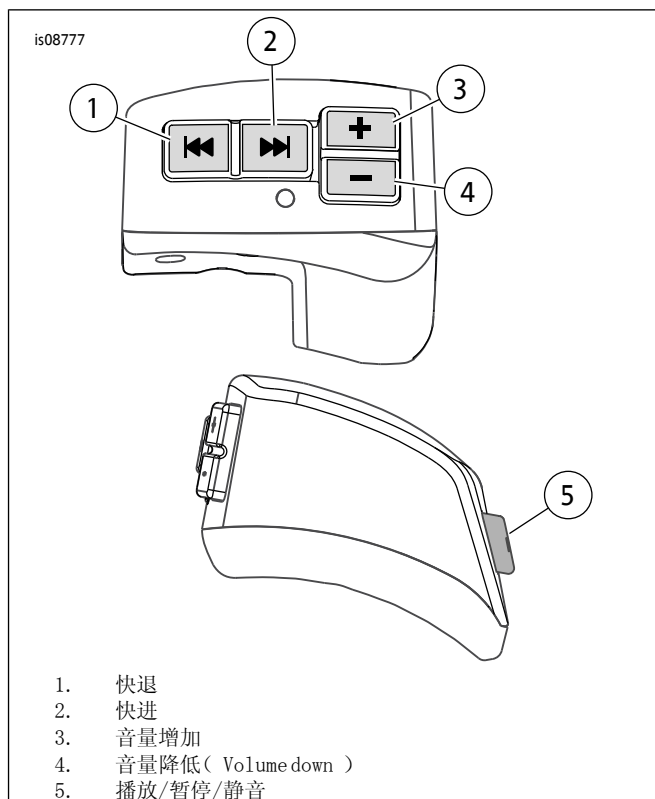


图6。手控制件上的按钮

## LED指示灯表

表1。LED指示灯表

状况	LED指示
系统关闭	LED熄灭
辅助（3.5毫米）输入	稳定绿色LED
蓝牙-搜索最近已配对设备	缓慢闪烁蓝色LED
蓝牙-搜索新设备（配对模式）	快速闪烁蓝色LED
蓝牙-已经配对并且正在播放音频	稳定蓝色LED
蓝牙-已经配对并且音频暂停	蓝色LED闪烁两次，然后暂停1秒

## 维修零件

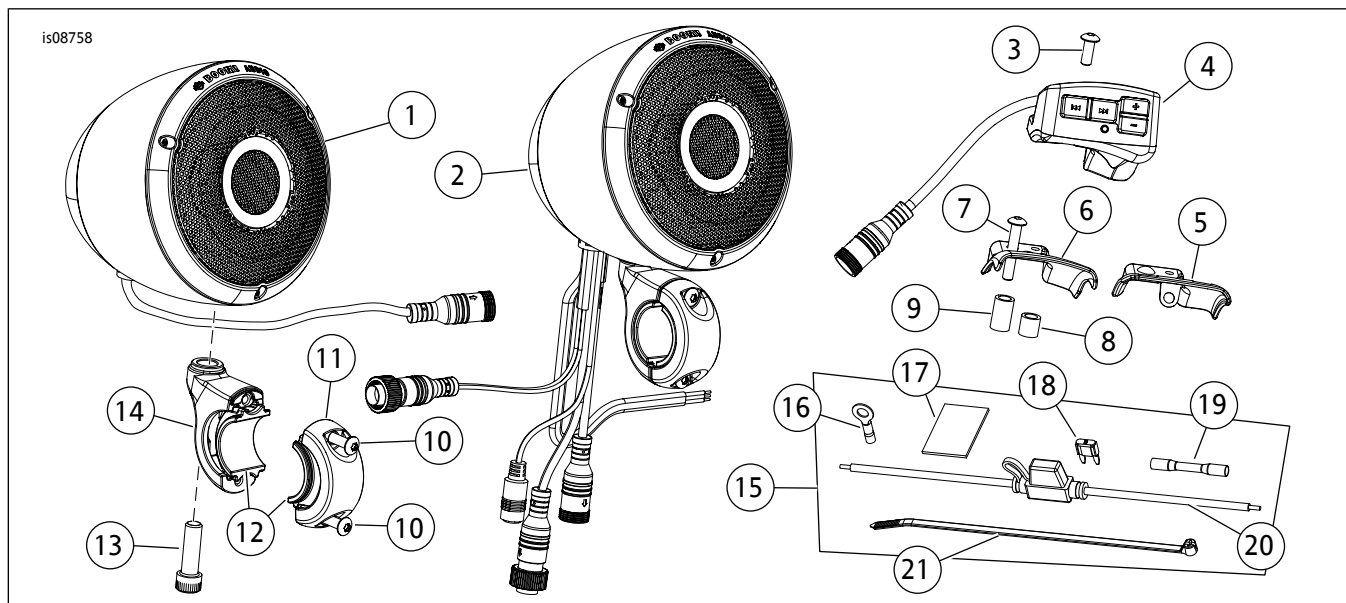


图7。维修零件：把手安装式扬声器套件

表2。维修零件

项目	名称(数量)	零件编号
1	黑色左侧扬声器组件	76000656
	镀铬左侧扬声器组件	76000655
2	黑色右侧扬声器组件	76000639
	镀铬右侧扬声器组件	76000638
3	黑色螺丝, #10-24x1/2英寸	10200492
	螺丝, #10-24x1/2英寸	10200493
4	黑色手控制件组件	71500410
	镀铬手控制件组件	71500438
5	黑色安装架	69201355
	镀铬安装架	69201487
6	黑色安装架	69201354
	镀铬安装架	69201486
7	黑色螺丝, #10-24x1-1/4英寸	10200488
	不锈钢螺丝, #10-24x1-1/4英寸	10200489
8	黑色短隔块	12400111
	短隔块	12400121
9	黑色长隔块	12400110
	长隔块	12400122
10	黑色螺丝, #10-24x3/4英寸(4)	10200490
	螺丝, #10-24x3/4英寸(4)	10200491
11	黑色安装夹具(2)	76000651
	镀铬安装夹具(2)	76000650
12	隔块(4)	76000659
13	凹头螺丝, (2), 5/16x5/8	不单独出售
14	黑色安装夹具(2)	76000653
	镀铬安装夹具(2)	76000652
15	线束套件(包括项目16、17、18、19、20、21)	69201357
16	环形接线端, 1/4英寸	9858
17	胶带	不单独出售
18	10安微型保险丝	72462-00
19	密封拼接连接器, #14-16	70586-93
20	微型带盖保险丝架座	70306-02
21	线缆扎带	10006