



19-10-2021

الإرشادات

J06577



## مجموعة أدوات عجلات KNOCKOUT المخصصة

عام

- الأجزاء الدوارة: راجع الكتالوج لمعرفة أدوات تركيب الجزء الدوار المعتمدة.
- الرفرف: راجع الكتالوج لمعرفة أدوات تركيب الرفرف المعتمدة.
- متطلبات عجلة Knockout الأمامية مقاس 18 بوصة:
- مجموعة أدوات تركيب العجلة بدون نظام ABS (C08-41456)، وبنظام ABS (C08-41453)
- براغي قرص الفرامل (5) (92-43567 أو 05-46647)
- أداة تركيب وإزالة محمل العجلة (09-4134-09)
- الإطار: (09-44006)

### قطع الغيار الإضافية الموصى بها

يُوصى باستخدام ملحقات المحرك الأصلية التالية من Harley-Davidson للصيانة والتنظيف بصورة مناسبة:

- منظم الكروم™ Bright من Harley® (99-94683)
- الملمع وممانع التسرب Harley® Glaze™ (84-99701)
- فرشاة العجلات والأسلاك من Harley® (99-43078)
- منظم العجلات والإطارات Harley-Davidson® (98-94658)
- واقي عجلات الألومنيوم المكتشف Harley® (99845-07) (Preserve™)

### الإزالة

ملاحظة

يشير مستند التعليمات هذا إلى المعلومات الواردة في دليل الصيانة. ستحتاج إلى دليل الصيانة الخاص بموديل الدراجة النارية لتنفيذ عملية التركيب المذكورة ويمكنك الحصول عليه من وكيل Harley-Davidson.

1. انظر الشكل انزع مجموعة العجلة الأمامية الموجودة وفكها. إذا لم يكن قياس قطر قرص المكابح الأمامي 3.25 بوصة، فتخلص من الأقراص. احتفظ بالمحور وصامولة المحور ومبادعات العجلات لتركيب مجموعة الأدوات. راجع دليل الصيانة.
2. راجع ورقة I-sheet التي تأتي مع الرفرف الأمامي الجديد أو دليل الصيانة. أزل الرفرف الأمامي.
3. انظر الشكل انزع مجموعة العجلة الخلفية الموجودة وفكها. يجب توفر القطع المذكورة لإعادة التجميع. راجع دليل الصيانة.
4. راجع دليل الصيانة. انزع الشوكات الأمامية.

### ⚠ تحذير

تعتمد سلامة قائد الدراجة على تركيب هذا الطقم بشكل سليم. بالنسبة للمركبات المزودة بمكابح بنظام ABS، يلزم التركيب لدى الوكيل. يتطلب تركيب هذا الطقم بشكل سليم استخدام أدوات خاصة متوفرة فقط لدى وكيل Harley-Davidson. قد تؤثر خدمة نظام المكابح بشكل غير سليم بالسلب على كفاءة أداء المكبح، الأمر الذي قد يؤدي إلى حدوث وفاة أو إصابة خطيرة. (b00578)

### ⚠ تحذير

لا تتركب إلا العجلات وأطقم التركيب المعتمدة دراجة لموديل دراجتك النارية. اتصل بوكيل Harley-Davidson للتحقق من مطابقتها للمواصفات. قد يؤدي استخدام عجلات وأطقم تركيب غير متطابقة أو تركيب عجلات غير معتمدة لموديل دراجتك النارية إلى فقدان السيطرة عليها، الأمر الذي قد يؤدي إلى حدوث وفاة أو إصابة خطيرة. (c00610)

### رقم المجموعة

43300496 و 43300494

### الموديلات

للإطلاع على معلومات تركيب الموديل، راجع كتالوج بيع قطع الغيار والملحقات بالتجزئة أو قسم والملحقات على الموقع [www.harley-davidson.com](http://www.harley-davidson.com) (باللغة الإنجليزية فقط).

### محتويات المجموعة

راجع الشكل 6 و الشكل 7 و الشكل 8 .

### متطلبات التركيب

يتطلب التركيب السليم لمجموعة الأدوات هذه القطع الخاصة التالية.

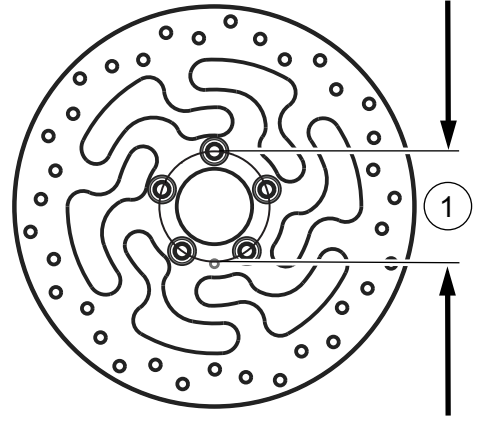
### متطلبات خفض شوكة الأمامية:

- مانع تسرب سن اللولب Loctite® 565 (97-99818)
- شحم مانع للتسرب من Harley-Davidson® (11300005)
- حامل أنبوب الشوكة (HD-41177)
- أداة مانع تسرب/جلية الشوكة (HD-45305)
- مقياس مستوى الزيت للشوكة الأمامية (HD-59000B)
- أداة ضغط نابض الشوكة الأمامية (HD-45966)
- أداة التمديد (HD-45966-1)

### متطلبات عجلة Knockout الأمامية مقاس 21 بوصة:

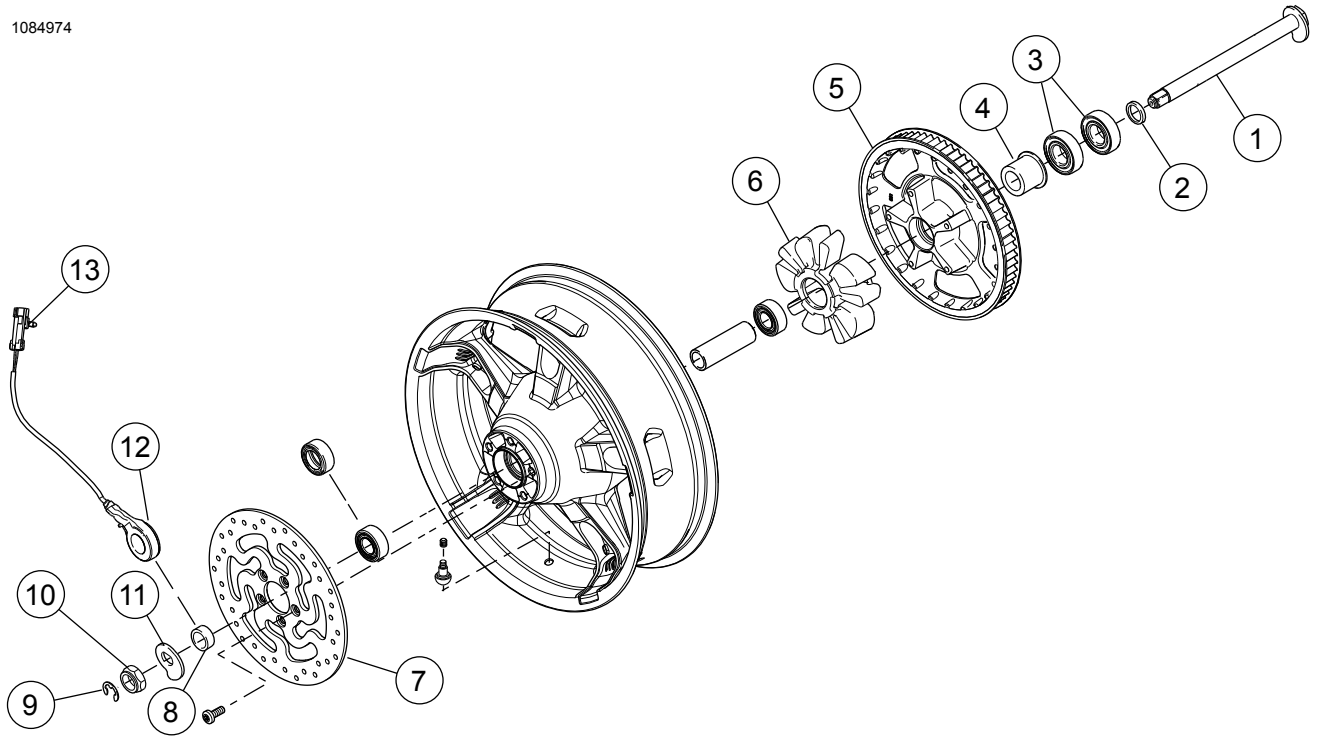
أغطية صرة الملحقات غير متوافقة مع هذه العجلة.

- مجموعة أدوات تركيب العجلة بدون نظام ABS (C08-41456)، وبنظام ABS (B08-41454)
- مجموعات أدوات براغي قرص المكبح/غطاء الصرة (A3655) أو برغي الكروم (2) (46646-05)
- أداة تركيب وإزالة محمل العجلة (94134-09)
- الإطار: (43100008)



.1 القطر

الشكل 1. قطر فتحة تركيب القرص



- .8. المياعد، غير المزود بنظام ABS  
 .9. قavanaugh على شكل E  
 .10. صمولة  
 .11. كامة المحور  
 .12. مستشعر سرعة العجلة، نظام ABS  
 .13. المشبك

- .1. المحور الخلفي  
 .2. المياعد  
 .3. المحمل (2)  
 .4. المياعد  
 .5. الترس المسنن  
 .6. العازل  
 .7. قرص الفرامل

الشكل 2. أجزاء العجلة الخلفية التي يمكن إعادة استخدامها

## ملاحظة

لا تعد استخدام براغي قرص المكبح/الجزء الدوار. قد تؤدي إعادة استخدام هذه البراغي إلى فقدان العزم وتلف مكونات المكبح. (c00319)

راجع الشكل 7 و الجدول 2 . لمعرفة المكونات اللازمة لإعداد العجلة الأمامية الجديدة.

## التحضير

## إعداد العجلة الأمامية

ملاحظة

لا تثبت رفاة المحمل الموجودة في مجموعة أدوات التثبيت.

1. مجموعة أدوات تركيب العجلة.  
 2. ارجع دليل الصيانة. ركب أقراص المكابح الأمامية على العجلة.  
 3. ارجع دليل الصيانة. ركب قرص المكابح الخلفي الأصلي والترس المسنن على العجلة.  
 4. ارجع دليل الصيانة. ركب قرص المكابح الخلفي الأصلي والترس المسنن على العجلة.

### إعداد مجموعة الشوكة الأمامية

1. ارجع الشكل 3. ركب الشوكة في حامل أنبوب الشوكة (HD-41177) على النحو التالي:  
 a. تثبت طرف الأداة (1) في الملمزة في الوضع الأفقي.  
 b. ارجع الشكل 6. عندما يكون مسمار الشوكة (A) لأعلى، تثبت أنبوب الشوكة (9)، بين البطانات المطاطية على الجانب الداخلي للأداة. شد المقابض إلى أن يتم تثبيت أنبوب الشوكة بإحكام.

#### ملاحظة

انتبه إلى أن مسمار الشوكة (A) يوجد تحت ضغط زنبركي، لذا احرص على الإمساك به بإحكام عند إدارة آخر سن من أسنانه.

#### تحذير

ارتد نظارات واقية عند خدمة مجموعة الشوكة. لا تزل أغطية الأنابيب المنزلق بدون تحرير الحمل المسبق من على الزنبرك، وإلا فقد تتطاير الأغطية أو الزنبركات، الأمر الذي قد يؤدي إلى حدوث وفاة أو إصابة خطيرة. (a00297)

2. أزل مسمار الشوكة والحلقة المستديرة (1) ببطء من أنبوب الشوكة. تخلص من الحلقة المستديرة.  
 3. أزل الطوق الزنبركي (F) والفلكة المسطحة (H) والزنبرك (2) من أنبوب الشوكة. احتفظ بطوق الزنبرك والفلكة المسطحة لاستخدامهما لاحقاً.  
 4. أزل مجموعة الشوكة من حامل أنبوب الشوكة. اقلب الشوكة رأساً على عقب فوق وعاء التصريف لتفريغ الزيت. للحصول على أفضل النتائج، قم بضح أنبوب الشوكة ومنزلق الشوكة (G) ببطء 10 مرات على الأقل.  
 5. ركب زنبرك الشوكة وطوق الزنبرك مرة أخرى في أنبوب الشوكة.  
 6. ضع خرقة على الأرض. اقلب مجموعة الشوكة لأسفل. اضغط على طرف طوق الزنبرك في مواجهة الخرقة. اضغط على الزنبرك. أزل البرغي (7) مع الفلكة النحاسية (6) من الطرف السفلي لمنزلق الشوكة. استخدم مفتاح ربط صدمي هوائي للحصول على أفضل النتائج. تخلص من البرغي والفلكة النحاسية.  
 7. أزل زنبرك الشوكة وتخلص منه.

8. ادفع أنبوب المخمد (8) وزنبرك الارتداد (5) بعيداً عن أنبوب الشوكة عن طريق إدخال قضيب صغير القطر من خلال الفتحة الموجودة في الجزء السفلي من الأنبوب. تخلص من أنبوب المثبط وزنبرك الارتداد.  
 9. باستخدام أداة التقاط، أزل مشبك التثبيت (C) الموجود بين منزلق الشوكة وأنبوب الشوكة. لا تقم بتمديد أو إطالة مشبك التثبيت لإزالته من أنبوب الشوكة، فقد يتسبب ذلك في تلف المشبك.

#### ملاحظة

للتغلب على أي مقاومة، استخدم أنبوب الشوكة كمطرقة للدفع: ادفع أنبوب الشوكة في منزلق الشوكة ثم اسحبه للخارج باستخدام قوة معتدلة. كرر هذا التسلسل إلى أن ينفصل أنبوب الشوكة عن منزلق الشوكة.

10. أزل أنبوب شوكة من منزلق الشوكة.  
 11. حرّك مانعة تسرب زيت الشوكة (4)، ومانعة تسرب المبادع (D) وجليبة المنزلق (E) من طرف أنبوب الشوكة. تخلص من مانعة تسرب زيت الشوكة.

a. الدراجات المزودة بنظام ABS: B08-41454.

b. الدراجات غير المزودة بنظام ABS: C08-41455.

#### ملاحظة

راجع الشكل 7. يشير الحز المشكل ألياً في العجلة الأمامية إلى جانب المحمل الرئيسي للعجلة، ويجب تثبيته بمواجهة الجانب الأيسر للدراجة النارية.

راجع دليل الصيانة. تثبت المحمل الرئيسي باستخدام أداة تركيب وإزالة محمل العجلة.

3. ارجع دليل الصيانة. تجميع مكونات العجلة الأمامية.

### إعداد العجلة الخلفية

#### ملاحظة

لا تثبت رفادة المحمل الموجودة في مجموعة أدوات التثبيت.

#### ملاحظة

لا تعد استخدام براغي تركيب الترس المسنن. قد تؤدي إعادة استخدام براغي تركيب الترس المسنن إلى فقدان العزم وتلف الترس المسنن و/أو مجموعة السيور. (b00480)

راجع الشكل 8 و الجدول 3. لمعرفة المكونات اللازمة لإعداد العجلة الخلفية الجديدة.

1. مجموعة أدوات تركيب العجلة.

a. الدراجات المزودة بنظام ABS: C08-41453.

b. الدراجات غير المزودة بنظام ABS: C08-41456.

#### ملاحظة

راجع الشكل 8. يشير الحز المشكل ألياً في العجلة الخلفية إلى جانب المحمل الرئيسي للعجلة، ويجب تثبيته بمواجهة الجانب الأيمن للدراجة النارية.

راجع دليل الصيانة. تثبت المحمل الرئيسي باستخدام أداة تركيب وإزالة محمل العجلة.

3. ارجع دليل الصيانة. تجميع مكونات العجلة الخلفية.

### تثبيت الإطارات

1. ارجع الشكل 7 و الشكل 8 ودليل الصيانة. ركب ساق الصمام القصير (A83-43157) على العجلتين الأمامية والخلفية.

#### ملاحظة

تثبت الإطار المطلوب (يتم شراؤه منفصلاً) فقط.

إذا كانت العجلة تضم ملصق نقطة صفراء على الجنط، فوجه الإطار بحيث تقع النقطة البيضاء في الإطار في نقطة مواجهة للملصق. إذا كانت العجلة تحمل ملصق نقطة خضراء على الجنط، فوجه الإطار بحيث تقع النقطة البيضاء في الإطار بمحاذاة الملصق. وإذا لم يوجد ملصق النقطة على الجنط، فراجع دليل الصيانة.

#### ملاحظة

استخدم الواقيات البلاستيكية على أدوات تركيب الإطارات ومشابك الجنط عند تركيب الإطار على عجلة ملونة.

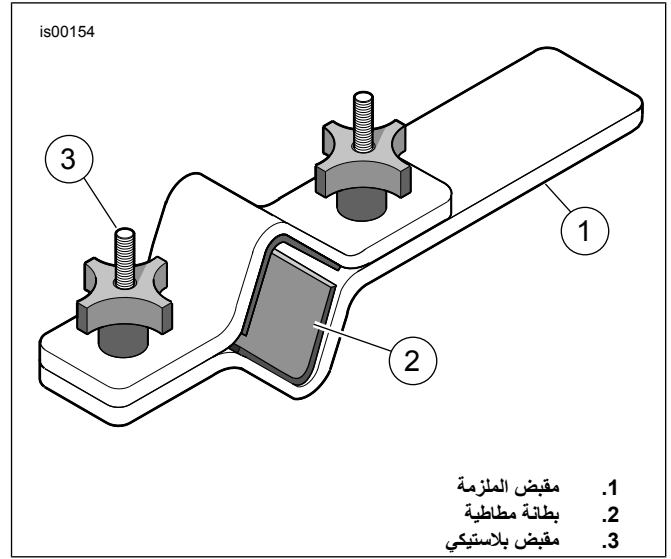
عند تركيب الإطارات، استخدم مشحّم الإطار بشكل حر على العجلة والإطار.

راجع دليل الصيانة. ركب الإطارين الأمامي والخلفي الجديدين (اللذان يتم شراؤهما بشكل منفصل) في العجلات.

a. الإطار الأمامي: 43100008

b. الإطار الخلفي: 09-44006

12. انزع قفل الزيت (3) من طرف أنبوب الشوكة (9) أو من داخل منزلق الشوكة. تخلص من قفل الزيت وأنبوب الشوكة.



الشكل 3. حامل أنبوب الشوكة (HD-41177)

### مجموعة الشوكة

#### ملاحظة

توخ الحذر الشديد لتجنب خدش أنبوب الشوكة أو شقه. فقد يؤدي تلف الأنابيب إلى حدوث تسرب بزيت الشوكة بعد تركيبها. (b00421)

#### ملاحظة

افحص القطع للتحقق عدم وجود تآكل أو تلف فيها. أصلح القطع أو استبدالها حسب الحاجة.

1. راجع الشكل 6. تأكد من تركيب حلقة المكبس على أنبوب المثبط مع جعل الفتحات لأسفل. ضع زنبرك الارتداد الجديد (5) على أنبوب المثبط الجديد من مجموعة الأدوات (8). أدخل أنبوب المثبط في أنبوب الشوكة الجديد (9).

2. أدخل الزنبرك الجديد (2) وطوق الزنبرك (F) في أنبوب الشوكة، مع جعل مقطع الملفات السميك باتجاه أنبوب المثبط. ادفع الجزء السفلي من أنبوب المخمد من خلال الفتحة الموجودة في طرف الجزء السفلي من أنبوب الشوكة. ضع قفل الزيت الجديد (3) على طرف أنبوب المثبط.

3. ضع مانع تسرب الأسنان Loctite 565 على البرغي الجديد (7). اضبط موضع أنبوب شوكة وأنبوب المثبط في منزلق الشوكة (G). ثبت المجموعة في مكانها بالضغط على الزنبرك. ركب البرغي (7) مع الفلحة النحاسية الجديدة (6) من مجموعة الأدوات.

4. أحكم ربط البرغي.

عزم الدوران:  $(\pm 5 \text{ N}\cdot\text{m}) (33 \pm 4 \text{ ft}\cdot\text{lbs})$

5. ادهن القطر الداخلي والقطر الخارجي للجلية الدليلية (E) بزيت الشوكة التنظيف. حرك جلبة المنزلق أسفل أنبوب الشوكة (6) (في أي اتجاه).

6. حرك مانعة تسرب المبادع (D) أسفل أنبوب الشوكة إلى أن يلامس جلبة المنزلق (في أي اتجاه).

7. ادهن القطر الداخلي لمانع تسرب زيت الشوكة الجديد (4) بزيت الشوكة التنظيف. ادهن القطر الخارجي لمانع تسرب زيت الشوكة بشحم مانع للتسرب من إنتاج Harley-Davidson. مع توجيه الجانب الذي يحتوي على الكتابة إلى أعلى، ادفع مانع تسرب زيت الشوكة لأسفل أنبوب الشوكة حتى يلامس مانع تسرب المبادع.

8. راجع الشكل 4. احصل على أداة جلبة/مانع تسرب الشوكة (HD-45305) وواصل العمل على النحو التالي:

- أدخل أداة تركيب مانع تسرب الشوكة في أنبوب الشوكة حتى تلامس مانع تسرب زيت الشوكة.
  - راجع الشكل 4. باستخدام أداة مثل المطرقة المنزلقة، ادفع مانع تسرب زيت الشوكة (مع مانع تسرب المبادع وجلبة المنزلق) لأسفل أنبوب الشوكة إلى أن يصبح تجويف مشبك التثبيت مرئيًا في القطر الداخلي لمنزلق الشوكة.
  - راجع الشكل 6. أدخل المشبك الحابس (C) داخل أنبوب الشوكة حتى يلامس مانع تسرب زيت الشوكة. ركب المشبك الحابس في تجويف منزلق الشوكة. لا تقم بتمديد أو إطالة مشبك التثبيت لتركيبه على أنبوب الشوكة، فقد يتسبب ذلك في تلف المشبك.
9. أزل طوق الزنبرك وزنبرك الشوكة.

#### تحذير

قد يؤثر استخدام كمية غير مناسبة من زيت الشوكة بالسلب على التوجيه، ومن ثم فقدان السيطرة على الدراجة النارية، الأمر الذي قد يؤدي إلى حدوث وفاة أو إصابة خطيرة. (a00298)

10. املاً أنبوب الشوكة على النحو التالي:

a. مع الحفاظ على أنبوب الشوكة مضغوطاً، صب زيت الشوكة من النوع E من إنتاج Harley-Davidson في أنبوب الشوكة حتى يصل الزيت إلى القمة تقريبًا.

b. ضخ أنبوب الشوكة عشر مرات لتفريغ النظام من الهواء.

11. اضبط مستوى زيت الشوكة بحيث يكون على بعد 91 ملم (3.58 بوصة) من قمة أنبوب الشوكة بينما يكون أنبوب الشوكة مضغوطاً، وزنبرك الشوكة والطوق الزنبركي والفلكة المسطحة منزوعين. تابع العمل على النحو التالي:

a. راجع الشكل 5. احصل على مقياس مستوى زيت الشوكة الأمامية (HD-59000B).

b. أرخ البرغي الإبهامي الموجود على الحلقة المعدنية وحركها إما لأعلى القضيب أو أسفلها حتى يصبح الجزء السفلي من الحلقة على بعد 91 ملم (3.58 بوصة) من الجزء السفلي من القضيب. أحكم ربط البرغي الإبهامي.

c. ادفع الكباس على الأسطوانة بالكامل.

d. راجع الشكل 6. أدخل القضيب في أعلى أنبوب الشوكة حتى تستقر الحلقة المعدنية بشكل مسطح على قمة أنبوب الشوكة.

e. اسحب الكباس لإزالة زيت الشوكة من أنبوب الشوكة. لاحظ زيت الشوكة من خلال الأنبوب الشفاف للتحقق من سحب الزيت من الشوكة.

f. أزل القضيب من أنبوب الشوكة. ادفع الكباس إلى داخل الأسطوانة لإخراج زيت الشوكة الزائد في وعاء مناسب.

g. وإذا لزم الأمر، كرر الخطوات من 11(c) إلى 11(f). يكون المستوى صحيحًا عندما تلاحظ عدم سحب زيت شوكة خلال الأنبوب الشفاف.

12. ثبت زنبرك الشوكة في أنبوب الشوكة بحيث يكون الطرف السميك متجهًا للأسفل.

#### ملاحظة

تحقق من تركيب زنبرك الشوكة بحيث يكون الجزء السميك من الملفات متجهًا للأسفل.

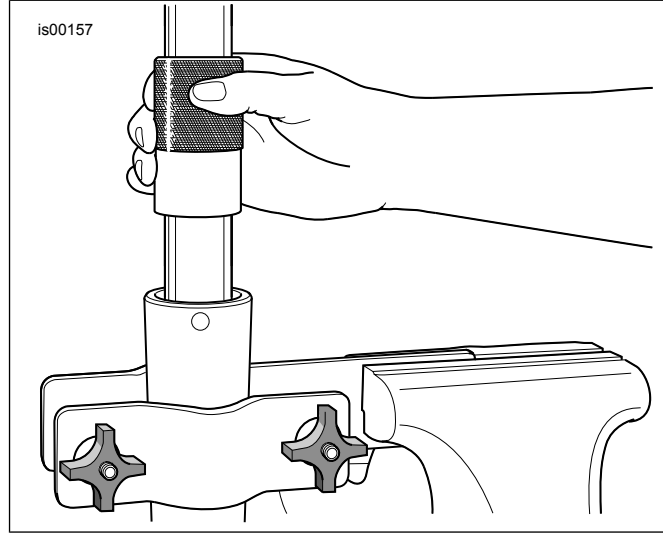
13. ركب الفلحة المسطحة (H) على الجزء العلوي من الزنبرك.

14. ركب طوق الزنبرك (F) على الجزء العلوي من الفلحة.

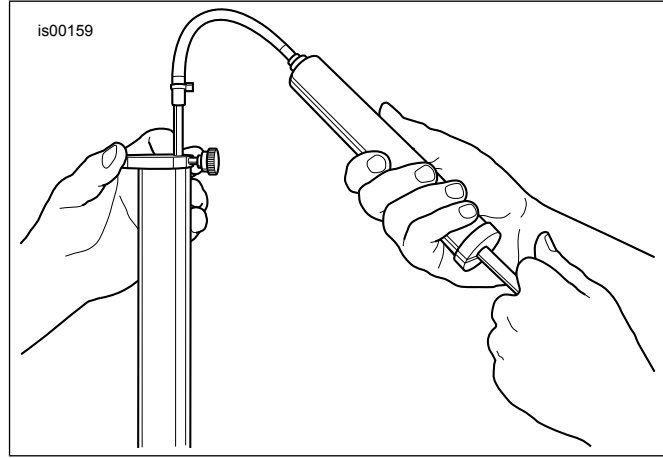
15. ركب الحلقة المستديرة الجديدة (1) على مسمار الشوكة (A).

16. ركب مسمار أنبوب الشوكة. اربط.

عزم الدوران:  $(\pm 25 \text{ N}\cdot\text{m} (41 \pm 18 \text{ ft}\cdot\text{lbs} 55))$



الشكل 4. تثبيت مانع تسرب زيت الشوكة



الشكل 5. أزل زيت الشوكة الزائد (HD-59000B)

## الجانب الأيسر

كرر الخطوات لإعداد الشوكة الأمامية ومجموعة الشوكة.

## التركيب:

1. راجع دليل الصيانة. تركيب الشوكات الأمامية.

2. ملاحظة

هام: يجب أن يومض مؤشر نظام ABS مرة أخرى.

اجعل النظام يومض مرة أخرى باستخدام (DT II (Digital Technician II).  
أداة خاصة: أداة (HD-48650) (DIGITAL TECHNICIAN II)

a. اختر رمز «الوميض مرة أخرى».

b. اتبع الأوامر التي تظهر على الشاشة.

3. راجع صحيفة المعلومات التي تأتي مع الرفرف الأمامي الجديد. تركيب الرفرف الأمامي.

4. ملاحظة

ركب العجلة الأمامية بحيث يكون ساق الصمام على الجانب الأيمن.

راجع دليل الصيانة. ركب العجلة الأمامية.

5. راجع دليل الصيانة. ركب العجلة الخلفية.

## تحذير

بعد إصلاح نظام المكابح، اختبر المكابح بينما تسير بسرعة منخفضة. إذا لم تعمل المكابح بشكل سليم، فقد يؤدي اختبارها بينما تسير بسرعة عالية إلى فقدان السيطرة على الدراجة النارية، الأمر الذي قد يؤدي إلى حدوث وفاة أو إصابة خطيرة. (a00289)

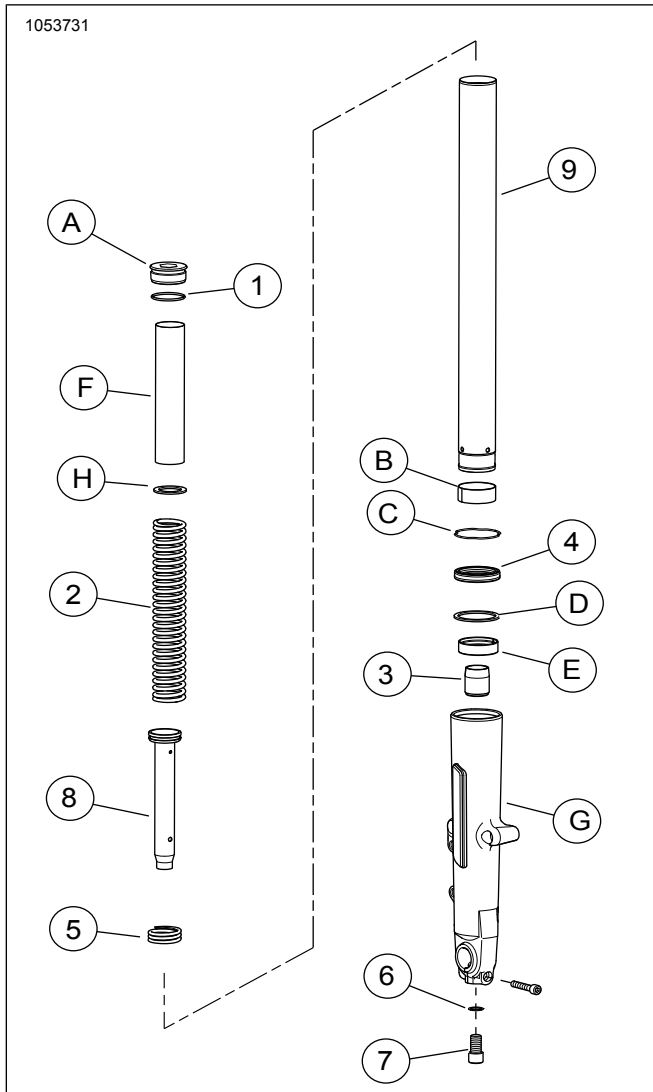
## تحذير

عند تركيب عجلة وقبل تحريك الدراجة النارية، قم بضخ هواء بالمكابح لتكوين ضغط في نظام الكبح. قد يؤثر الضغط غير الكافي على أداء المكبح بالسلب، الأمر الذي قد يؤدي إلى حدوث وفاة أو إصابة خطيرة. (a00284)

6. اضغط على المكابح أكثر من مرة لكي يتجمع ضغط في النظام.

## اختبار قيادة

1. اختبر قيادة الدراجة للتأكد من تحرك الشوكة وارتدادها.

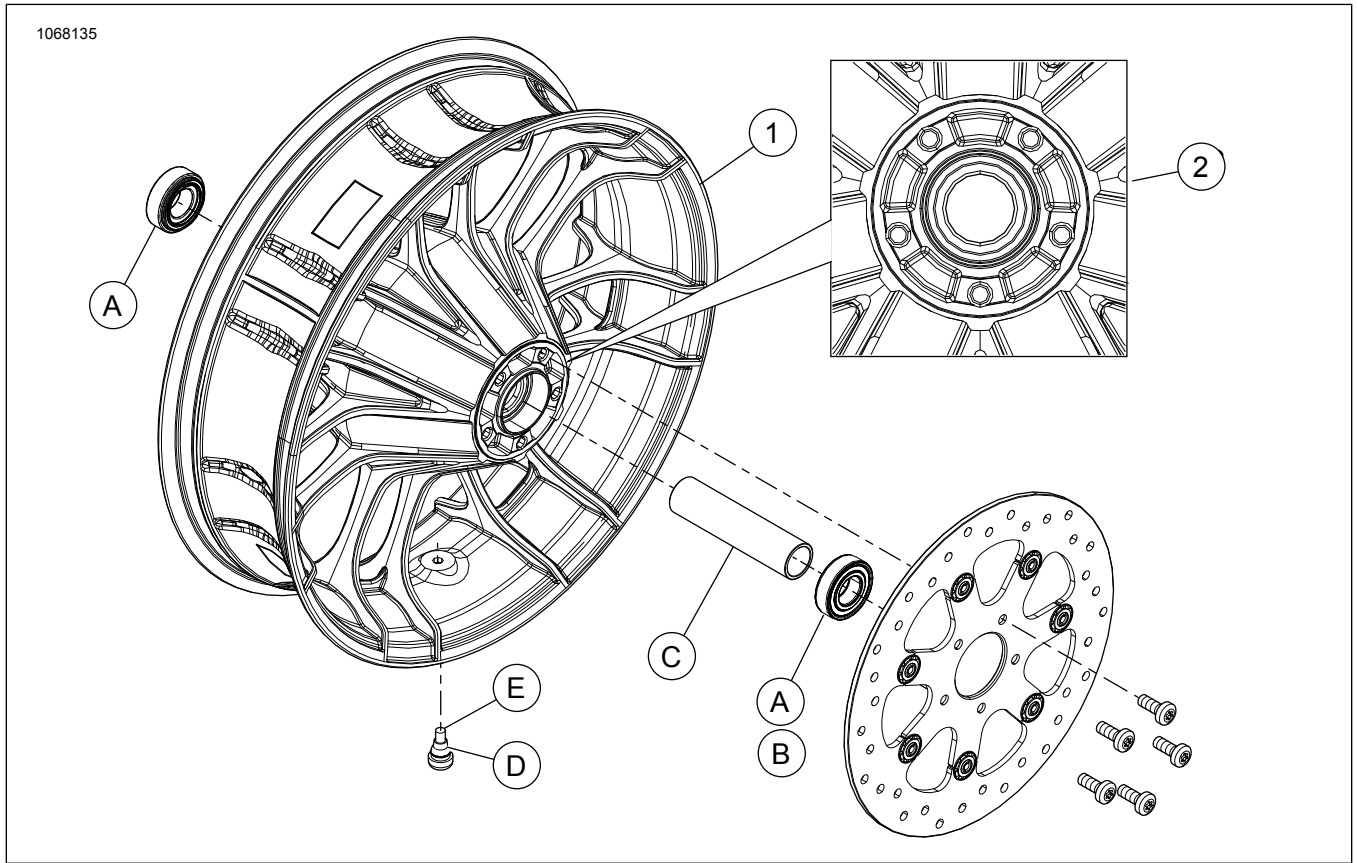


الشكل 6. قطع غيار الخدمة: شوكة Touring Cartridge الأمامية

الجدول 1. جدول قطع غيار الخدمة: شوكة Touring Cartridge الأمامية

| العنصر   | الوصف (الكمية)  | رقم الجزء            |
|--|---|----------------------|
|  | مجموعة الشوكة الأصلية، الشوكة بدون خرطوشة من مجموعة الأدوات |                      |
| <b>عناصر الشوكة الأمامية المشمولة في مجموعة الأدوات:</b>                           |   |                      |
| 1  | حلقة على شكل (2) (O)  | 01-46508             |
| 2  | زنبرك الشوكة (2)  | لا يُباع بشكل منفصل  |
| 3  | قفل الزيت (2)   | لا يُباع بشكل منفصل  |
| 4  | مانع تسرب زيت الشوكة (2)                                    | A01-46514            |
| 5  | زنبرك الارتداد (2)  | لا يُباع بشكل منفصل  |
| 6  | فلكة (2)  | 06-46615             |
| 7  | برغي، M14 (2)   | 45500118             |
| 8  | أنبوب مخمد بحلقة مكبس (2)                                   | لا يُباع بصورة مفردة |
| 9  | أنبوب الشوكة (2)  | 45500537             |
| <b>عناصر الشوكة الأمامية المذكورة في النص ولكنها غير مشمولة في مجموعة الأدوات:</b> |   |                      |
| A  | مسمار الشوكة (2)  |                      |
| B  | الجلية، أنبوب الشوكة (2)                                    |                      |
| C  | المشيك الحابس (2)   |                      |
| D  | مانع تسرب المبادع (2)                                       |                      |
| E  | جلية المنزلق (2)  |                      |
| F  | طوق نابض (2)  |                      |
| G  | منزلق الشوكة (2)  |                      |
| H  | فلكة مسطحة (2)  |                      |





الشكل 8. قطع غيار الخدمة: عجلة Knockout الخلفية

الجدول 3. قطع غيار الخدمة: عجلة Knockout الخلفية

| رقم الجزء          | الوصف (الكمية)  | العنصر  |
|--------------------|---|---|
|                    |   | عناصر العجلة الخلفية المشمولة في مجموعة الأدوات:                  |
|                    | عجلة  | 1   |
| لا تباع بشكل منفصل | الحز المصنوع التيا  | 2   |
|                    |   | عناصر مجموعة أدوات تركيب العجلة الخلفية، تخلص من العناصر الزائدة: |
| A9276              | محمل (2) للموديلات المزودة بنظام ABS، † للموديلات المزودة بنظام (ABS) | A   |
| 9252               | محمل (1) للموديلات المزودة بنظام (ABS)                                | B   |
| #1349-07           | جلبة المحور   | C   |
| #3157-83A          | ساق الصمام القصير   | D   |
| 79-41123           | غطاء ساق الصمام   | E   |