



SÚPRAVA KOLIES KNOCKOUT CUSTOM

VŠEOBECNÉ INFORMÁCIE

▲ VÝSTRAHA

Na správnej inštalácii tejto súpravy závisí bezpečnosť vodiča. Inštaláciu v prípade motocyklov vybavených systémom ABS musí vykonávať predajca. Správna inštalácia tejto sady vyžaduje špeciálne nástroje, ktoré sú k dispozícii iba prostredníctvom predajcu Harley-Davidson. Nesprávne opravený brzdový systém môže nepriaznivo ovplyvniť brzdny účinok, čo môže viesť k nehode s následkom smrti alebo ťažkého zranenia. (00578b)

▲ VÝSTRAHA

Vykonávajte montáž iba kolies a montážnych sád, ktoré sú schválené pre daný model motocykla. Overenie možnosti montáže vykonajte u predajcu Harley-Davidson. Použitie nevhodných kolies a montážnych sád alebo montáže kolies, ktoré nie sú schválené pre daný model môže spôsobiť stratu kontroly nad motocyklom, čo môže viesť k smrti alebo ťažkému zraneniu. (00610c)

Číslo súpravy

43300494 a 43300496

Modely

Informácie o vhodnosti pre jednotlivé modely nájdete v maloobchodnom katalógu náhradných dielov a príslušenstva alebo v časti venovanej náhradným dielom a príslušenstvu na stránke www.harley-davidson.com (iba v angličtine).

Obsah súpravy

Pozrite časti Obrázok 6, Obrázok 7 a Obrázok 8.

Požiadavky na montáž

Správna montáž tejto súpravy vyžaduje nasledujúce špeciálne nástroje.

Požiadavky pre zníženie prednej vidlice:

- Tesniaca hmota na závitoch Loctite[®] 565 (99818-97)
- Tesniace mazivo Harley-Davidson[®] (11300005)
- Držiak vidlicovej rúry (HD-41177)
- Nástroj tesnenia/puzdra vidlice (HD-45305)
- Olejové meradlo prednej vidlice (HD-59000B)
- Zvierka na stlačenie pružiny prednej vidlice (HD-45966)
- Nástroj nadstavca (HD-45966-1)

Požiadavky pre 21" predné koleso Knockout:

Doplnkové čiapky náboja nie sú s týmto kolesom kompatibilné.

- Montážna súprava kolesa BEZ ABS (41455-08C), s ABS (41454-08B)
- (10) Brzdový kotúč/skrutky krytov nábojov kolies (3655A) alebo (2) súpravy pochrómovaných skrutiek (46646-05)
- Nástroj na demontáž a montáž ložiska kolesa (94134-09)
- **Pneumatika:** (43100008)
- **Rotory:** Pozrite si katalóg na vhodnosť schváleného rotora.
- **Blatník:** Pozrite si katalóg na vhodnosť schváleného blatníka

Požiadavky pre 18" zadné koleso Knockout:

- Montážna súprava kolesa BEZ ABS (41456-08C), s ABS (41453-08C)
- (5) Skrutky brzdového kotúča (43567-92 alebo 46647-05)
- Nástroj na demontáž a montáž ložiska kolesa (94134-09)
- **Pneumatika:** (44006-09)

ODPORÚČANÉ DODATOČNÉ DIELY

Na správnu údržbu a čistenie odporúčame nasledujúce originálne príslušenstvo Harley-Davidson Genuine Motor Accessories:

- Čistič chrómových povrchov Harley[®] Bright[™] (94683-99)
- Leštiaca zmes a tesnenie Harley[®] Glaze[™] Polish and Sealant (99701-84)
- Kefa na kolesá a drôty výpletu Harley[®] Wheel and Spoke Brush (43078-99)
- Čistič kolies Harley-Davidson[®] Wheel and Tire Cleaner (94658-98)
- Ochrana hliníkových plôch Harley[®] Preserve[™] Bare Aluminum Protectant (99845-07)

DEMONTÁŽ

POZNÁMKA

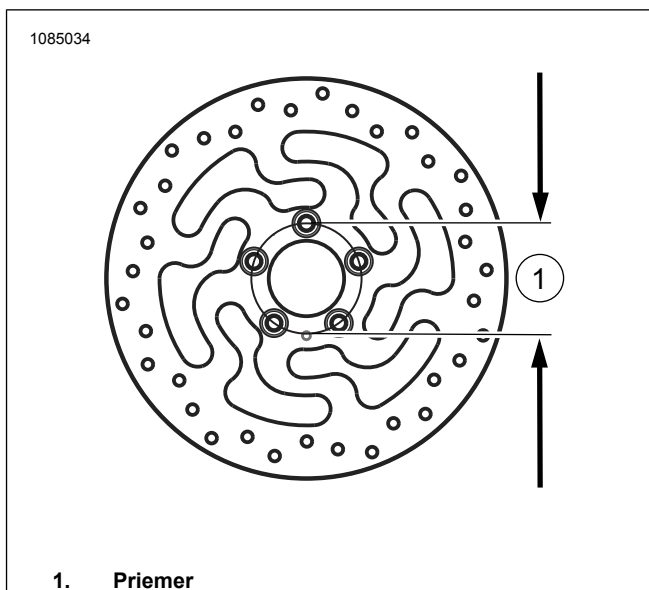
Tento návod odkazuje na informácie v servisnej príručke. Na túto montáž je potrebná servisná príručka pre daný model motocykla. Môžete ju získať od predajcu motocyklov Harley-Davidson.

1. Pozrite údaj 1. Odstráňte a rozmontujte súčasnú zostavu predného kolesa. Ak kotúč prednej brzdy nemeria 3,25", kotúče zlikvidujte. Odložte si nápravu, maticu nápravy a vymedzovacie podložky kolesa na montáž súpravy. Pozrite si servisnú príručku.
2. Pozrite si I-hárok, ktorý je priložený k novému blatníku alebo servisnú príručku. Odmontujte predný blatník.

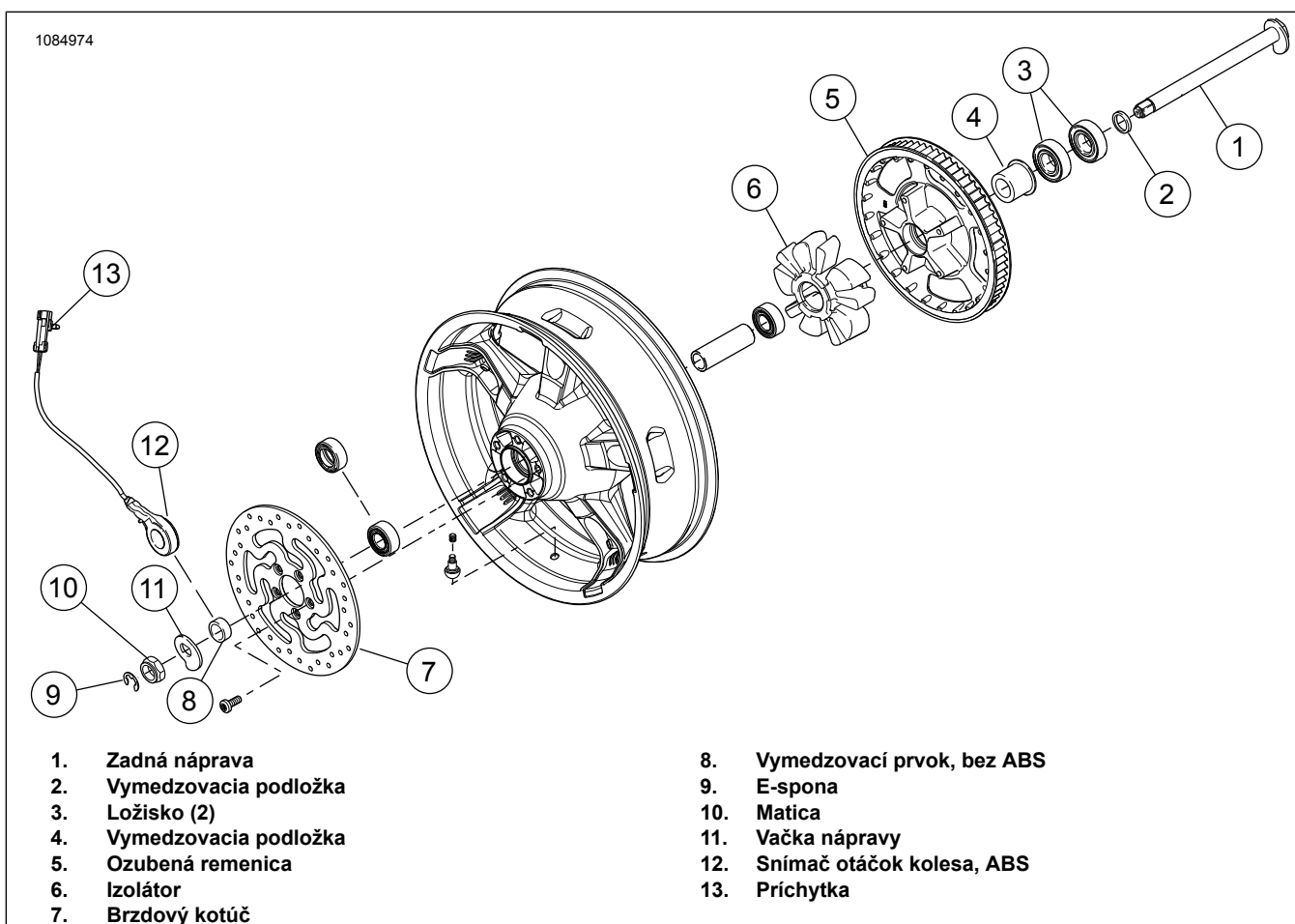


3. Pozrite údaj 2. Odstráňte a rozmontujte súčasnú zostavu zadného kolesa. Uvedené diely sú nutné na opätovnú montáž. Pozrite si servisnú príručku.

4. Pozrite si servisnú príručku. Odmontujte predné vidlice.



Obrázok 1. Priemer montážneho otvoru kotúča



Obrázok 2. Diely zadného kolesa na opätovné použitie

PRÍPRAVA

Prípravte predné koleso

POZNÁMKA

Nemontujte vložku ložísk priloženú v montážnej súprave.

UPOZORNENIE

Nepoužívajte opakovane brzdový kotúč ani skrutky rotora. Opakované použitie týchto skrutiek môže spôsobiť stratu krútiaceho momentu a poškodenie brzdových súčastí. (00319c)

Pozrite Obrázok 7 a Tabuľka 2 . pre súčasti potrebné na prípravu nového predného kolesa.

1. Namontujte montážnu súpravu kolesa.
 - a. **ABS vo výbave:** 41454-08B.
 - b. **Bez ABS:** 41455-08C.

2. POZNÁMKA

Pozrite Obrázok 7 . Opracovaná drážka na prednom kolese označuje stranu primárneho ložiska kolesa a montujte sa smerom z ľavej strany motocykla.

Pozrite si servisnú príručku. Namontujte primárne ložisko pomocou nástroja na montáž a demontáž kolesových ložísk.

3. Pozrite si servisnú príručku. Zostavte súčasti predného kolesa.

Prípravte zadné koleso

POZNÁMKA

Nemontujte vložku ložísk priloženú v montážnej súprave.

UPOZORNENIE

Montážne skrutky ozubeného kolesa nepoužívajte opakovane. Opakované použitie montážnych skrutiek ozubeného kolesa môže viesť k strate ťahovacieho momentu a poškodeniu ozubeného kolesa či zostavy remeňa. (00480b)

Pozrite Obrázok 8 a Tabuľka 3 . pre súčasti potrebné na prípravu nového zadného kolesa.

1. Namontujte montážnu súpravu kolesa.
 - a. **ABS vo výbave:** 41453-08C.
 - b. **Bez ABS:** 41456-08C.

2. POZNÁMKA

Pozrite Obrázok 8 . Opracovaná drážka na zadnom kolese označuje stranu primárneho ložiska kolesa a montujte sa smerom z pravej strany motocykla.

Pozrite si servisnú príručku. Namontujte primárne ložisko pomocou nástroja na montáž a demontáž kolesových ložísk.

3. Pozrite si servisnú príručku. Zostavte súčasti zadného kolesa.

Montáž pneumatík

1. Pozrite si Obrázok 7 , Obrázok 8 a servisnú príručku. Namontujte vzduchový ventilček (43157-83A) na predné a zadné koleso.

2. POZNÁMKA

Namontujte iba požadovanú (samostatne zakúpenú) pneumatiku.

Ak obsahuje koleso nálepku žltej bodky na disku, natočte pneumatiku tak, aby bola biela bodka oproti nálepke. Ak obsahuje koleso nálepku zelenej bodky na disku, natočte pneumatiku tak, aby bola biela bodka zarovnaná s nálepkou. Ak nie je prítomná žiadna nálepka bodky, pozrite si servisnú príručku.

POZNÁMKA

Počas montáže pneumatiky na lakované koleso použite plastové chrániče na montážne nástroje a svorky diskov.

Počas montáže pneumatík použite dostatočné množstvo maziva na koleso a pneumatiku.

Pozrite si servisnú príručku. Namontujte na kolesá novú prednú a zadnú pneumatiku (zakúpené samostatne).

- a. **Predná pneumatika:** 43100008
- b. **Zadná pneumatika:** 44006-09

3. Pozrite si servisnú príručku. Namontujte kotúče prednej brzdy na koleso.

4. Pozrite si servisnú príručku. Namontujte výrobné kotúče zadnej brzdy a ozubené koleso na koleso.

Príprava zostavy prednej vidlice

1. Pozrite Obrázok 3 . Namontujte vidlicu do držiaka vidlicovej trubice (HD-41177) nasledovne:

- a. Svorkový koniec nástroja (1) je v zveráku v horizontálnej polohe.
- b. Pozrite Obrázok 6 . S vidlicovou skrutkou (A) umiestnenou smerom nahor, prichyťte vidlicovú trubicu (9) medzi gumové vložky na vnútornej strane nástroja. Ťahujte gombíky, až kým nie je vidlicová trubica pevne prichytená.

POZNÁMKA

Majte na pamäti, že skrutka vidlice (A) je pod tlakom pružiny. Uistite sa, že skrutku počas posledného otočenia závitov poriadne držíte.

▲ VÝSTRAHA

Počas opráv zostavy vidlice používajte bezpečnostné okuliare. Neodstraňujte kryty rúrok tlmiča, kým neuvoľníte predpätie pružiny, inak môžu kryty vyletieť von, čo môže spôsobiť ťažké zranenie alebo smrť. (00297a)

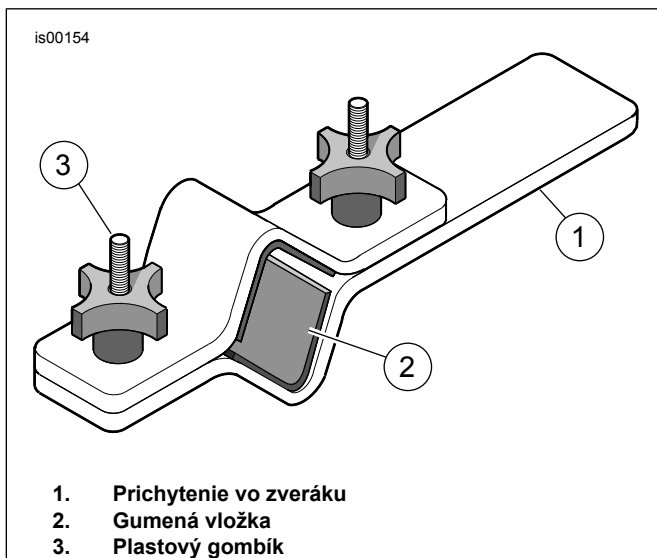
2. Pomaly demontujte skrutku vidlice a O-krúžok (1) z vidlicovej trubice. Vyhodte O-krúžok.
3. Demontujte pružinovú objímku (F), plochú podložku (H) a pružinu (2) z vidlicovej trubice. Odložte si pružinovú objímku a plochú podložku na neskoršie použitie.
4. Demontujte zostavu vidlice z držiaka vidlicovej trubice. Otočte vidlicu hore nohami cez odtokovú nádobu na vypustenie oleja. Na ideálnu montáž pomaly napumpujte vidlicovú trubicu a posuvník vidlice (G) aspoň 10krát.

5. Namontujte pružinu vidlice a pružinovú objímku naspäť do vidlicovej trubice.
6. Umiestnite na zem handru. Otočte zostavu vidlice hore nohami. Zatlačte koniec pružinovej objímky smerom proti utierke. Stlačte pružinu. Demontujte skrutku (7) s medenou podložkou (6) zo spodného konca posuvníka vidlice. Na najlepšiu montáž použite pneumatiký nárazový kľúč. Zlikvidujte skrutku a medenú podložku.
7. Demontujte a zlikvidujte štyri skrutky.
8. Vytlačte trubicu tlmiča (8) a odrazovú pružinu (5) cez vidlicovú trubicu vložením tyče s malým priemerom cez otvor v spodnej časti trubice. Zlikvidujte trubicu tlmiča a odrazovú pružinu.
9. Pomocou nástroja demontujte poistnú sponu (C) medzi posuvníkom vidlice a vidlicovou trubicou. Poistnú sponu neroztahujte ani nenaťahujte na jej demontáž z vidlicovej trubice, pretože by sa mohla poškodiť.

POZNÁMKA

Na eliminovanie akéhokoľvek odporu použite vidlicovú trubicu ako posuvné kladivo: Zatlačte vidlicovú trubicu do posuvníka vidlice a potom ju vytiahnite smerom von s použitím primeranej sily. Opakujte tento pohyb, až kým sa vidlicová trubica neoddelí od posuvníka vidlice.

10. Demontujte vidlicu z posuvníka vidlice.
11. Vysuňte olejové tesnenie vidlice (4), tesniaci vymedzovací prvok (D) a puzdro posuvníka (E) cez koniec vidlicovej trubice. Olejové tesnenie vidlice zlikvidujte.
12. Demontujte olejový zámok (3) z konca vidlicovej trubice (9) alebo z vnútornej strany posuvníka vidlice. Olejový zámok a vidlicovú trubicu zlikvidujte.



Obrázok 3. Držiak vidlicovej rúry (HD-41177)

Zostava vidlice

UPOZORNENIE

Venujte pozornosť tomu, aby nedošlo k poškrabaniu alebo vytvoreniu zárezu na trubici vidlice. Poškodenie trubice môže viesť k úniku oleja z vidlice po montáži. (00421b)

POZNÁMKA

Skontrolujte diely, či nie sú opotrebované alebo poškodené. Podľa potreby ju vymeňte alebo opravte.

1. Pozrite Obrázok 6 . Uistite sa, že je piestová obruč namontovaná na trubici tlmiča s výrezmi smerom nadol. Umiestnite **novú** pružinu odrazu (5) na **novú** trubicu tlmiča zo súpravy (8). Vložte trubicu tlmiča do **novej** vidlicovej trubice (9).
2. Vložte **novú** pružinu (2) a pružinovú objímku (F) do vidlicovej trubice s časťou s nahustenou časťou špirály smerom k trubici tlmiča. Zatlačte tlačidlo trubice tlmiča cez otvor na spodnom konci vidlicovej trubice. Umiestnite **nový** olejový zámok (3) cez koniec trubice tlmiča.
3. Aplikujte tesniaci tmel Loctite 565 na **novú** skrutku (7). Umiestnite vidlicovú trubicu a trubicu tlmiča do posuvníka vidlice (G). Pridržte zostavu na mieste tlačением na pružinu. Namontujte skrutku (7) s **novou** medenou podložkou (6) zo súpravy.
4. Skrutku utiahnite.
Krútiaci moment: $45 \pm 5 \text{ N}\cdot\text{m}$ ($33 \pm 4 \text{ ft}\cdot\text{lbs}$)
5. Aplikujte čistý vidlicový olej na vnútorný (ID) a vonkajší (OD) priemer vodiaceho puzdra (E). Zasuňte puzdro posuvníka smerom nadol do trubice (z ktorejkoľvek strany).
6. Zasuňte tesniaci vymedzovací prvok (D) smerom nadol do trubice, až kým sa nebude dotýkať puzdra posuvníka (z ktorejkoľvek strany).
7. Aplikujte čistý vidlicový olej na vnútorný priemer **nového** olejového tesnenia vidlice (4). Aplikujte tesniace mazivo Harley-Davidson na vonkajší priemer olejového tesnenia vidlice. S popísanou stranou smerujúcou nahor zasuňte olejové tesnenie vidlice smerom dole do vidlicovej rúry, až kým sa nebude dotýkať dištančného prvku tesnenia.
8. Pozrite Obrázok 4 . Vyberte nástroj tesnenia/puzdra vidlice (HD-45305) a pokračujte nasledovne:
 - a. Zasuňte montážny nástroj tesnenia vidlice smerom dole do vidlicovej rúry, až kým sa nebude dotýkať olejového tesnenia vidlice.
 - b. Pozrite Obrázok 4 . Použite nástroj ako posuvné kladivo a zatlačte olejové tesnenie vidlice (spolu s tesniacim vymedzovacím prvkom a puzdrom posuvníka) smerom dole do vidlicovej trubice, až kým nie je na vnútornom priemere posuvníka vidlice viditeľná drážka poistnej príchytky.

- c. Pozrite Obrázok 6 . Zasuňte poistnú príchytku (C) tesniaceho uzáveru smerom dole do vidlicovej rúry, až kým sa nebude dotýkať olejového tesnenia vidlice. Namontujte poistnú príchytku do drážky posuvníka vidlice. Poistnú sponu neroztahujte ani nenaťahujte na jej montáž do vidlicovej trubice, pretože by sa mohla poškodiť.

- 9. Demontujte pružinovú objímku a pružinu vidlice.

▲ VÝSTRAHA

Nesprávne množstvo vidlicového oleja môže nepriaznivo ovplyvniť ovládanie motocykla a môže viesť k strate kontroly nad motocyklom s následkom smrti alebo ťažkého zranenia. (00298a)

- 10. Naplňte vidlicovú trubicu nasledovne:
 - a. So stlačenou vidlicovou rúrou nalejte do rúry vidlicový olej typu E Harley-Davidson skoro až po okraj.
 - b. Napumpujte vidlicovú rúru 10krát pre uvoľnenie vzduchu zo systému.
- 11. Upravte hladinu vidlicového oleja tak, aby bola 91 mm (3,58 palca) od vrchnej časti vidlicovej rúry s vidlicovou rúrou stlačenou a pružinovú objímku a vidlicovou pružinou odstránenou. Postupujte nasledovne:
 - a. Pozrite Obrázok 5 . Vyberte olejové meradlo prednej vidlice (HD-59000B).
 - b. Uvoľnite skrutku na kovovom krúžku a presuňte ju smerom nahor alebo nadol tyče, až kým nebude spodná časť krúžku 91 mm (3,58 palca) od spodnej časti tyče. Skrutku utiahnite.
 - c. Úplne zatlačte piest na valec.
 - d. Pozrite Obrázok 6 . Vložte tyč do vrchnej časti vidlicovej rúry, až kým nie je kovový krúžok umiestnený na vrchnej časti vidlicovej rúry.
 - e. Vytiahnite piest pre odstránenie vidlicového oleja z vidlicovej rúry. Pozorujte vidlicový olej cez priehľadnú trubicu pre uistenie sa, že sa olej nasáva z vidlice.
 - f. Odstráňte tyč z vidlicovej rúry. Zatlačte piest do valca pre uvoľnenie prebytočného vidlicového oleja do určenej nádoby.
 - g. Podľa potreby zopakujte kroky 11(c) až 11(f). Hladina má správnu úroveň vtedy, keď nie je cez priehľadnú trubicu vidno žiadne nasávanie vidlicového oleja.

- 12. Namontujte pružinu vidlice do vidlicovej rúry nahustenou časťou špirály nadol.

POZNÁMKA

Skontrolujte, či je pružina vidlice namontovaná a nahustenou špirálou na spodku.

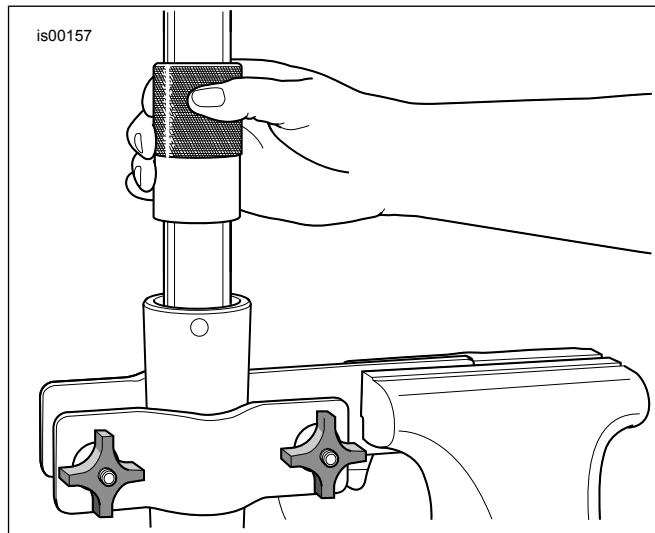
- 13. Namontujte plochú podložku (H) na vrchnú časť pružiny.

- 14. Namontujte pružinovú objímku (F) na hornú časť podložky.

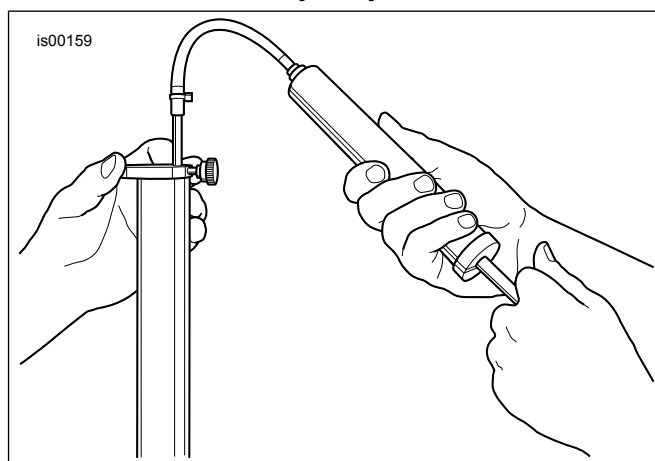
- 15. Namontujte **nový** O-krúžok (1) na skrutku vidlice (A).

- 16. Namontujte skrutku vidlicovej trubice. Uťahnite.

Krútiaci moment: 55 ± 25 N·m (41 ± 18 ft-lbs)



Obrázok 4. Namontujte olejové tesnenie vidlice



Obrázok 5. Odstránenie prebytočného vidlicového oleja (HD-59000B)

L'AVÁ STRANA

Opakujte kroky na prípravu prednej vidlice a zostavy vidlice.

MONTÁŽ

- 1. Pozrite si servisnú príručku. Namontujte predné vidlice.

- 2. **POZNÁMKA**
DÔLEŽITÉ: ABS musí byť resetované.

Resetujte systém pomocou Digital Technician II (DT II) .
Špeciálne náradie: SOFTVÉR DIGITAL TECHNICIAN II (HD-48650)

- a. Prejdite na ikonu REFLASH.
- b. Postupujte podľa výziev na obrazovke.

3. Pozrite si informačný hárok, ktorý je priložený k novému prednému blatníku. Namontujte predný blatník.

4. **POZNÁMKA**

Namontujte predné koleso tak, aby bol ventilček umiestnený na pravej strane.

Pozrite si servisnú príručku. Namontujte predné koleso.

5. Pozrite si servisnú príručku. Namontujte zadné koleso.

▲ VÝSTRAHA

Po oprave brzdovej sústavy brzdy otestujte pri nízkych rýchlostiach. Ak brzdy nefungujú správne, testovanie pri vysokých rýchlostiach môže spôsobiť stratu kontroly nad motocyklom, čo môže viesť k smrti alebo ťažkému zraneniu. (00289a)

▲ VÝSTRAHA

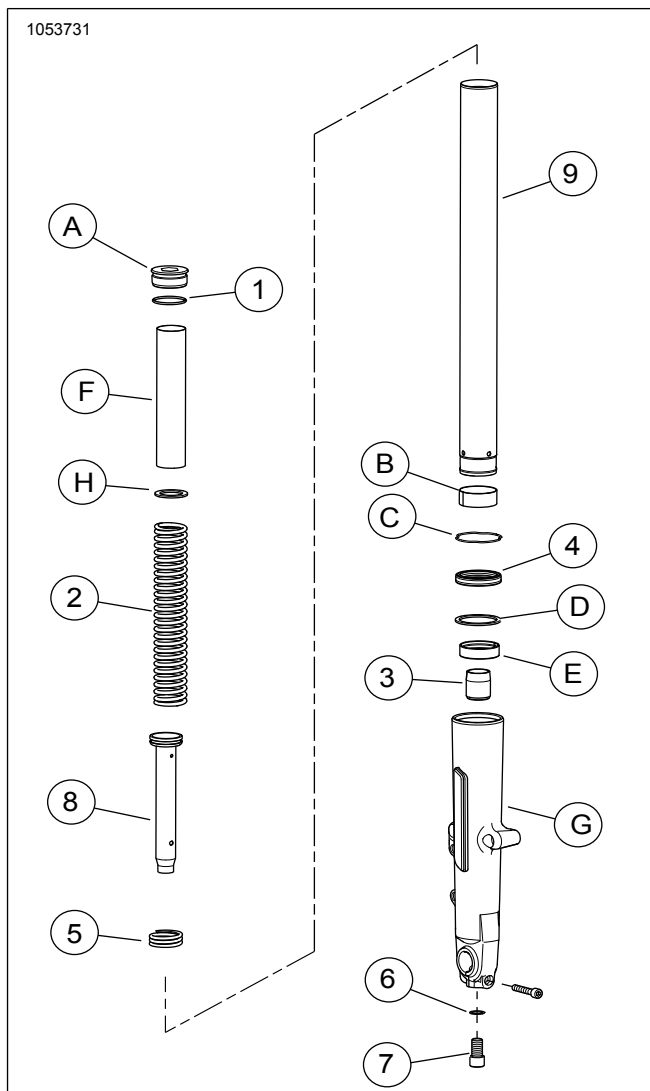
Vždy po inštalácii kolesa a pred pohybom motocykla stlačte brzdy, aby vznikol tlak v brzdovej sústave. Nedostatočný tlak môže nepriaznivo ovplyvniť brzdný účinok, čo môže viesť k nehode s následkom smrti alebo ťažkého zranenia. (00284a)

6. Napumpujte brzdy pre vybudovanie tlaku v systéme.

Skúšobná jazda

1. Vyskúšajte jazdu na vozidle na kontrolu pohybu a odrazu vidlice.

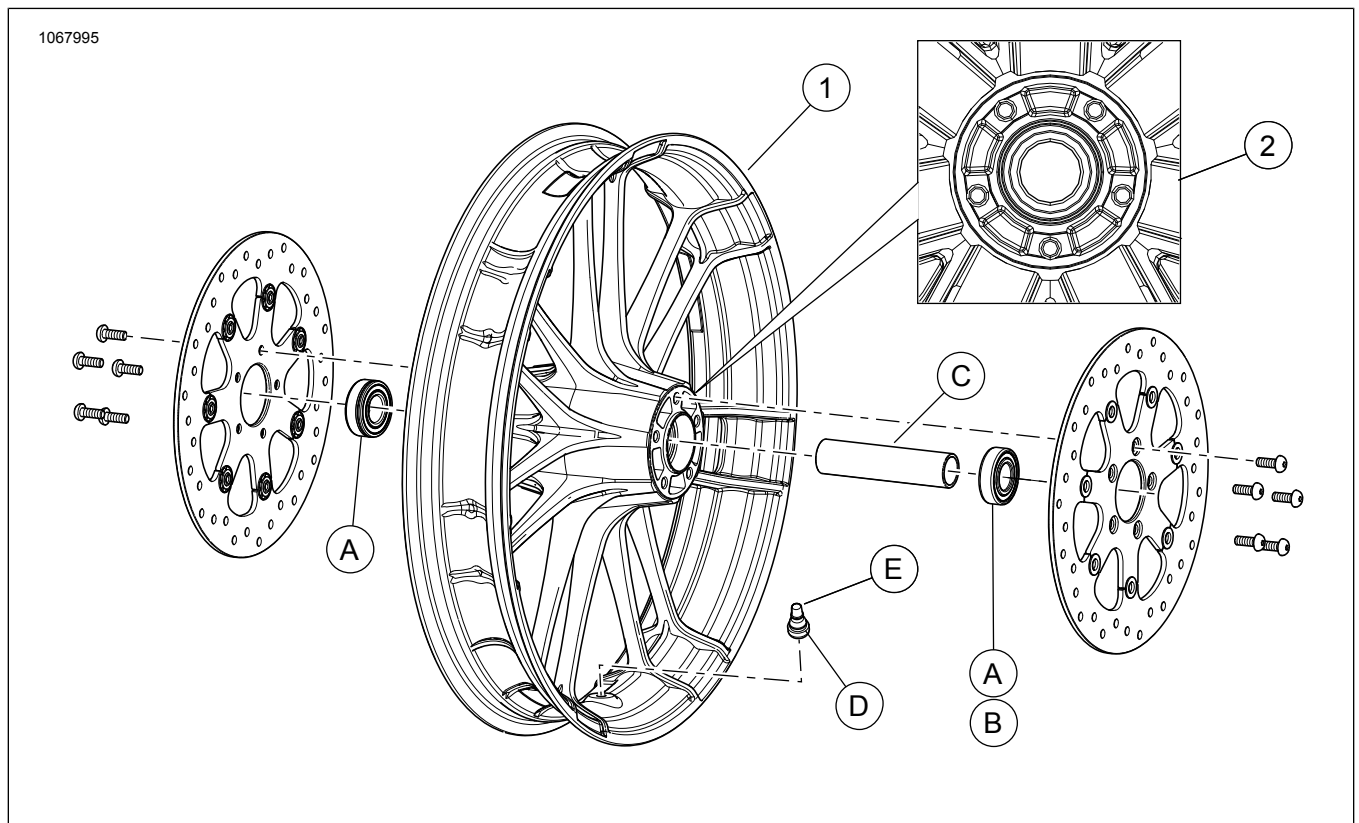
SERVISNÉ DIELY



Obrázok 6. Servisné diely: Predná vidlica náboja Touring

Tabuľka 1. Tabuľka servisných dielov: Predná vidlica náboja Touring

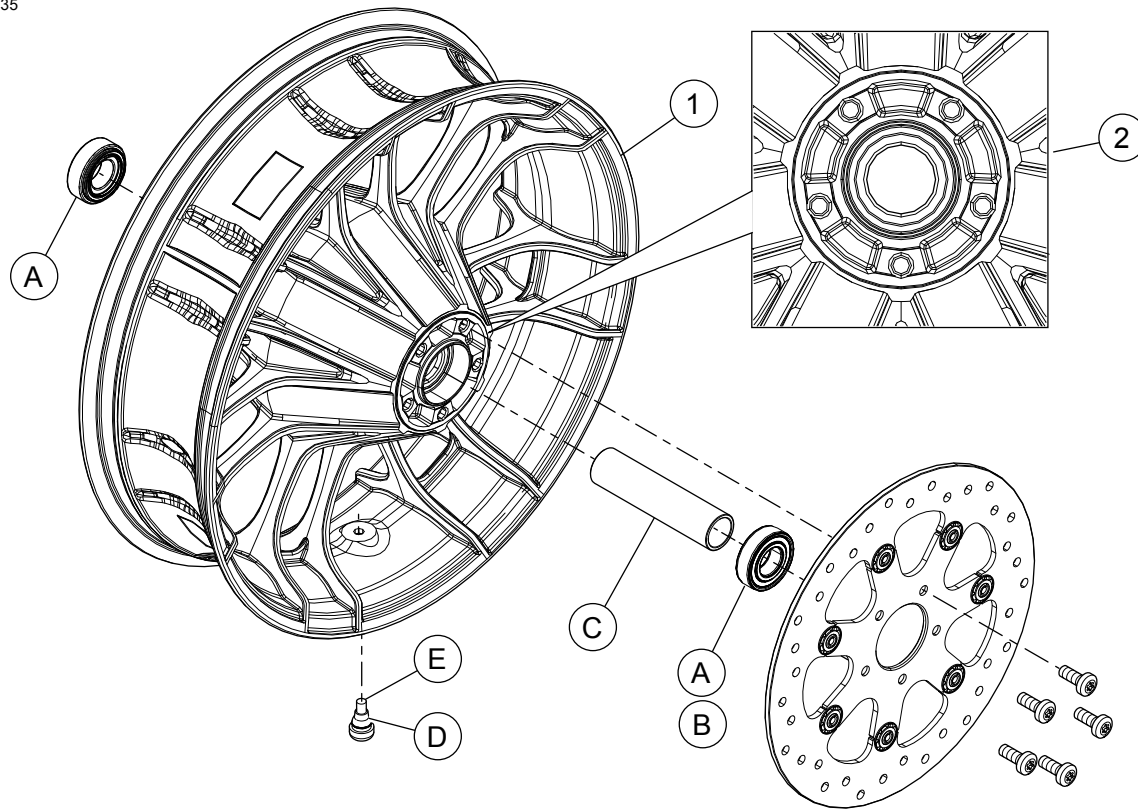
Položka	Opis (množstvo)	Číslo dielu
	Výrobná zostava vidlice, vidlica bez náboja zo súpravy	
Položky prednej vidlice, ktoré sú súčasťou súpravy:		
1	O-krúžok (2)	46508-01
2	Pružina vidlice (2)	Nepredáva sa samostatne
3	Olejový zámok (2)	Nepredáva sa samostatne
4	Olejové tesnenie vidlice (2)	46514-01A
5	Odrazová pružina (2)	Nepredáva sa samostatne
6	Podložka (2)	46615-06
7	Skrutka, M14 (2)	45500118
8	Trubica tlmiča s piestovou obručou (2)	Nepredáva sa samostatne
9	Vidlicová trubica (2)	45500537
Položky zmienené v texte, ktoré nie sú súčasťou výbavy:		
A	Skrutka vidlice (2)	
B	Puzdro, vidlicová trubica (2)	
C	Poistný krúžok (2)	
D	Tesniaci dištančný prvok (2)	
E	Posuvné puzdro (2)	
F	Objímka pružiny (2)	
G	Posuvník vidlice (2)	
H	Plochá podložka (2)	



Obrázok 7. Servisné diely: Predné koleso Knockout

Tabuľka 2. Servisné diely: Predné koleso Knockout

Položka	Opis (množstvo)	Číslo dielu
Položky predného kolesa, ktoré sú súčasťou súpravy:		
1	Koleso	Nepredáva sa samostatne
2	Opracované drážky	
Položka montážnej súpravy predného kolesa, prebytočné položky zlikvidujte:		
A	Ložisko (2 pre modely bez ABS, 1 pre modely s ABS)	9276A
B	Ložiská (1 pre modely s ABS)	9252
C	Puzdro nápravy	41900-08
D	Vzduchový ventilček	43157-83A
E	Uzáver vzduchového ventilčeka	41123-79



Obrázok 8. Servisné diely: Zadné koleso Knockout

Tabuľka 3. Servisné diely: Zadné koleso Knockout

Položka	Opis (množstvo)	Číslo dielu
Položky zadného kolesa, ktoré sú súčasťou súpravy:		
1	Koleso	Nepredáva sa samostatne
2	Opracované drážky	
Položka montážnej súpravy zadného kolesa, prebytočné položky zlikvidujte:		
A	Ložisko (2 pre modely bez ABS, 1 pre modely s ABS)	9276A
B	Ložiská (1 pre modely s ABS)	9252
C	Puzdro nápravy	41349-07
D	Vzduchový ventilček	43157-83A
E	Uzáver vzduchového ventilčeka	41123-79