



KNOCKOUT定制车轮套件

概述

警告

骑手的安全性取决于此套件的正确安装。对于配备ABS刹车的车辆，需要经销商进行安装。正确安装此套件需要使用仅哈雷戴维森经销商提供的专用工具。如果刹车系统维修不当，有可能对刹车性能造成不良影响，从而造成死亡或重伤。(00578b)

警告

仅安装批准用于您摩托车车型的车轮和安装套件。请咨询哈雷戴维森经销商确认配件信息。车轮和安装套件匹配错误或安装非批准用于您车型的车轮可导致失控，从而有可能造成死亡或重伤。(00610c)

套件编号

43300494和43300496

车型

关于车型适配信息，参见P&ARetailCatalog(零件与附件零售目录)或www.harley-davidson.com上的PartsandAccessories(零件与附件)部分(仅英文)。

套件内容:

参见图6、图7和图8。

安装要求

正确安装此套件需要以下专用项目。

前叉下部要求:

- Loctite® 565 Thread Sealant(乐泰565螺纹密封胶)(99818-97)
- 哈雷戴维森® Seal Grease(油封润滑脂)(11300005)
- Fork Tube Holder(叉管夹持工具)(HD-41177)
- Fork Seal/Bushing Tool(叉密封/衬套工具)(HD-45305)
- Front Fork Oil Level Gauge(前叉油位量表)(HD-59000B)
- Front Fork Spring Compressing Tool(前叉弹簧压缩工具)(HD-45966)
- Extension Tool(伸展工具)(HD-45966-1)

Knockout 21英寸前轮要求:

附件轮毂盖不适合此车轮。

- 车轮安装套件，非BS(41455-08C)，带ABS(41454-08B)
- (10)个刹车盘/轮毂盖螺丝(3655A)或(2)套镀铬螺丝套件(46646-05)
- 车轮轴承拆装器(94134-09)
- 轮胎:(43100008)
- 转子:参见目录了解批准的转子配件。

- 挡板:参见目录了解批准的挡板配件。

Knockout 18英寸后轮要求:

- 车轮安装套件，非BS(41456-08C)，带ABS(41453-08C)
- (5)个刹车盘螺丝(43567-92或46647-05)
- 车轮轴承拆装器(94134-09)
- 轮胎:(44006-09)

建议的附加零件

推荐使用以下哈雷戴维森原厂摩托车附件进行正确保养与清洁:

- 哈雷® Bright™ Chrome Cleaner(镀铬表面清洁剂)(94683-99)
- 哈雷® Glaze™ Polish and Sealant(抛光与密封剂)(99701-84)
- 哈雷® Wheel and Spoke Brush(车轮与辐刷)(43078-99)
- 哈雷戴维森® Wheel and Tire Cleaner(车轮与轮胎清洁剂)(94658-98)
- 哈雷® Preserve™ Bare Aluminum Protectant(裸露铝质车轮保护剂)(99845-07)

拆卸

注意

此说明书引用了维修手册信息。此安装需要您的摩托车车型维修手册，该手册在哈雷戴维森经销商处有售。

1. 参见图1。拆卸和拆解现有前轮组件。如果前刹车盘的直径测量结果不是3.25英寸，丢弃该刹车盘。保存车轴、车轴螺母和车轮隔块，以便用于安装套件。参见维修手册。
2. 参见新前挡板随附的说明书或维修手册。拆卸前挡板。
3. 参见图2。拆卸和拆解现有后轮组件。重新组装需要列出的零件。参见维修手册。
4. 参见维修手册。取下前叉。

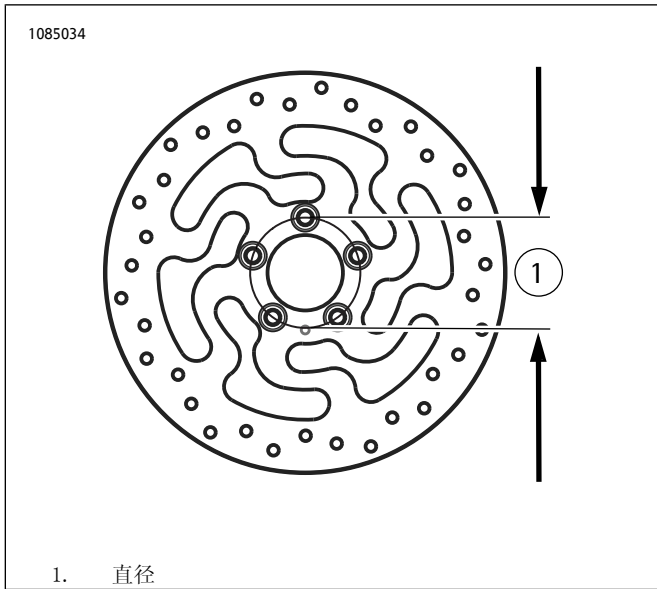


图1。刹车盘安装孔直径

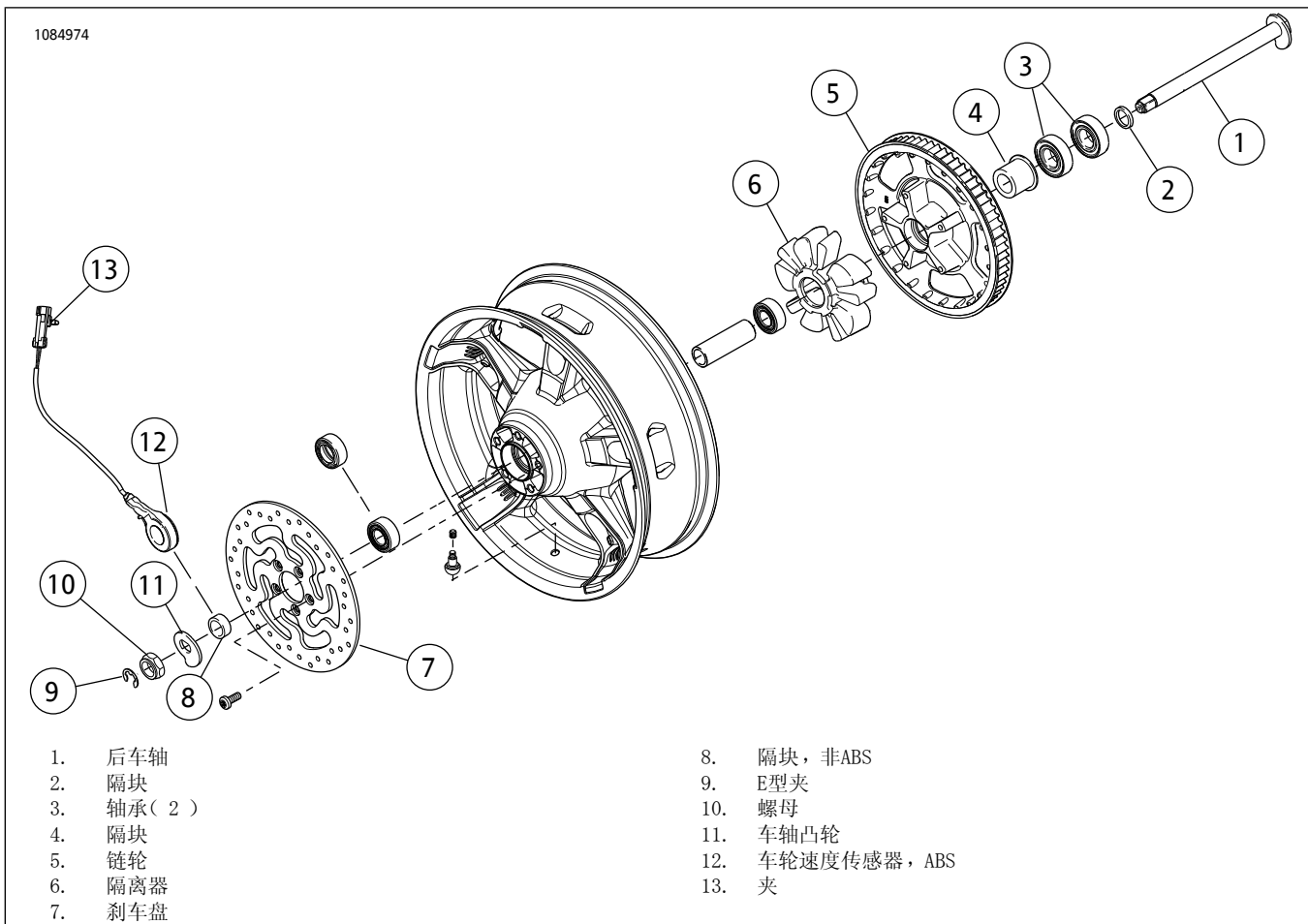


图2。要重新使用的后轮零件

准备

准备前轮

注意

安装套件中包含轴承填隙片, 请勿安装此填隙片。

注意

不得重复使用刹车碟/盘螺丝。重复使用这些螺丝会导致扭矩损失并对刹车部件造成破坏。(00319c)

参见图7和表2。了解准备新前轮需要的部件。

1. 安装车轮安装套件。
 - a. 配备ABS时：41454-08B。
 - b. 未配备ABS时：41455-08C。

2. **注意**
参见图7。前轮上的加工槽指示车轮主轴承侧，安装时应朝向摩托车左侧。

参见维修手册。使用车轮轴承拆装器安装主轴承。

3. 参见维修手册。组装前轮部件。

准备后轮

注意
安装套件中包含轴承填隙片，请勿安装此填隙片。

注意

切勿重复使用链轮安装螺丝。重复使用链轮安装螺丝可能会导致扭矩损失，并损坏链轮和/或皮带组件。(00480b)

参见图8和表3。了解准备新后轮需要的部件。

1. 安装车轮安装套件。
 - a. 配备ABS时：41453-08C。
 - b. 未配备ABS时：41456-08C。

2. **注意**
参见图8。后轮上的加工槽指示车轮主轴承侧，安装时应朝向摩托车右侧侧。

参见维修手册。使用车轮轴承拆装器安装主轴承。

3. 参见维修手册。组装后轮部件。

安装轮胎

1. 参见图7和图8以及维修手册。在前后轮上安装短闸杆（43157-83A）。

2. **注意**
仅安装需要的轮胎（单独购买）。

如果车轮轮圈上有一个黄色点贴标，则安装轮胎时使轮胎上的白色点朝向贴标对侧。如果车轮轮圈上有一个绿色点贴标，则安装轮胎时使轮胎上的白色点对准该贴标。如果轮圈上没有贴标点，则参见维修手册。

注意

将轮胎安装至油漆车轮时，在轮胎安装工具和轮圈夹具上使用塑料保护套。

安装轮胎时，在车轮和轮胎上使用大量的轮胎润滑剂。

参见维修手册。在车轮上安装新的前后轮胎（单独购买）。

- a. 前轮胎：43100008
- b. 后轮胎：44006-09

3. 参见维修手册。在车轮上安装前刹车盘。
4. 参见维修手册。在车轮上安装原厂后刹车盘和链轮。

准备前叉组件

1. 参见图3。将叉安装至Fork Tube Holder（叉管夹持工具）（HD-41177）中，方法如下：

- a. 将工具（1）端头水平夹持于台钳中。
- b. 参见图6。使叉螺栓（A）向上，将叉管（9）夹持于工具内侧的橡胶垫之间。拧紧旋扭，直至将叉管固定牢靠。

注意

请注意，叉螺栓（A）受到弹簧挤压，因此在松开最后一圈螺纹时应紧紧抓住螺栓。

警告

维修叉组件时，应佩戴防护眼镜或护目镜。切勿在未释放弹簧压力的情况下拆卸滑管盖，否则盖和弹簧可能会弹出，造成人员死亡或重伤。(00297a)

2. 缓慢地从叉管上拆下叉螺栓和O形环（1）。丢弃O形环。
 3. 从叉管拆下弹簧卡圈（F）、平垫圈（H）和弹簧（2）。保留弹簧卡圈和平垫圈待用。
 4. 从叉管夹持工具上取下叉组件。在放油盘上方将叉倒置以排出机油。为达到最佳效果，缓慢抽吸叉管和前叉滑管（G）至少10次。
 5. 将叉弹簧和弹簧卡圈装回叉管内。
 6. 在地上放一块车间用抹布。转动叉组件使其颠倒。顶住抹布按压弹簧卡圈端头。压缩弹簧。从前叉滑管底端拆下螺丝（7）与铜垫圈（6）。最好使用气动扳手。丢弃螺丝及铜垫圈。
 7. 拆下叉弹簧并丢弃。
 8. 在管底部的开口中插入一条细杆，将缓冲管（8）和回弹弹簧（5）推出叉管。丢弃缓冲管和回弹弹簧。
 9. 使用尖嘴钳拆下前叉滑管和叉管之间的固定夹（C）。切勿为了从叉管上拆下固定夹而扩大或拉伸固定夹，否则会损坏固定夹。
- 注意**
为克服任何阻力，可以使用滑动锤的方式操作叉管。将叉管推入前叉滑管，然后再以适度拉力拉出。重复此操作，直至叉管与前叉滑管分开。
10. 从前叉滑管上取下叉管。
 11. 将叉油封（4）、密封隔块（D）和滑管衬套（E）从叉管末端滑出。丢弃叉油封。
 12. 从叉管末端（9）或前叉滑管内拆下油锁（3）。丢弃油锁和叉管。

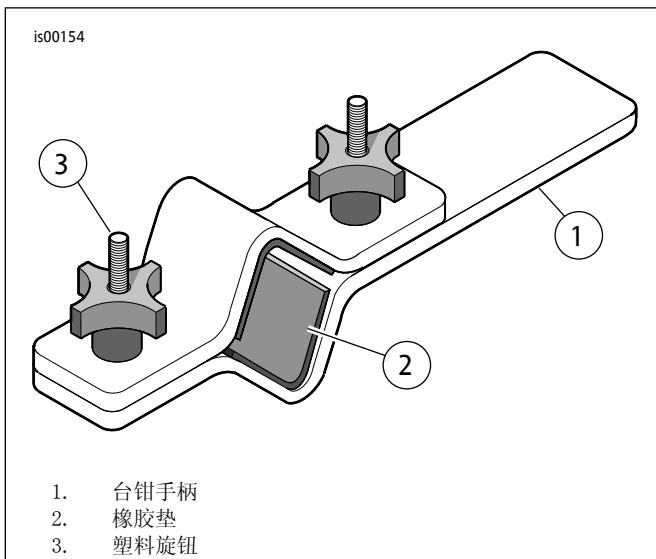


图3。Fork Tube Holder(叉管夹持工具)(HD-41177)

组装前叉

注意

应格外小心，避免刮擦或切伤叉管。叉管损坏可能会导致组装完成之后前叉机油泄漏。(00421b)

注意

检查零件是否磨损或损坏。必要时需更换或维修。

1. 参见图6。确保活塞环已安装至缓冲管、切口朝下。将新回弹弹簧(5)放在套件(8)中的新缓冲管上。将缓冲管插入新叉管(9)内。
2. 将新弹簧(2)和弹簧卡圈(F)插入叉管，螺旋密集部分朝向缓冲管。推动缓冲管底部穿过叉管底端开口。将新油锁(3)放在缓冲管末端上。
3. 在新螺丝(7)上涂敷Loctite565ThreadSealant(乐泰565 螺纹密封胶)。将叉管和缓冲管定位至前叉滑管(G)中。向弹簧施加压力，将组件固定到位。安装套件中的螺丝(7)与新铜垫圈(6)。
4. 拧紧螺丝。
扭矩: $45 \pm 5 \text{ N}\cdot\text{m}$ ($33 \pm 4 \text{ ft}\cdot\text{lbs}$)
5. 在滑管衬套(E)的内径(ID)和外径(OD)涂敷清洁叉油。将滑管衬套滑下叉管(任一方向)。
6. 将密封隔块(D)滑下叉管，直到与滑管衬套接触(任一方向)。
7. 在新叉油封(4)内径涂敷清洁叉油。在叉油封外径涂敷哈雷戴维森Seal Grease(油封润滑脂)。字母侧朝上，将叉油封滑下叉管，直到其接触密封隔块。
8. 参见图4。取出Fork Seal/Bushing Tool(叉密封件/衬套工具)(HD-45305)并执行以下操作：
 - a. 将叉密封安装器滑下叉管，直至接触叉油封。
 - b. 参见图4。使用滑动锤之类的工具，敲击叉油封(与密封隔块和滑管衬套)使其滑下叉管，直至在前叉滑管内径上看见固定夹槽。

- c. 参见图6。将固定夹(C)滑下叉管，直至接触叉油封。将固定夹安装至前叉滑管槽中。不得为了安装到叉管上而扩大或拉伸固定夹，否则固定夹将会损坏。

9. 拆下弹簧卡圈和叉弹簧。

警告

叉机油加注量不正确可能影响操纵性，导致车辆失控，造成人员伤亡或重伤。(00298a)

10. 加注叉管，方法如下：

- a. 压缩叉管，同时向叉管中倒入哈雷戴维森E型叉机油，几乎倒满。
- b. 上下运动叉管十次，清除系统中的空气。

11. 调节叉油位，使油位在叉管压缩并拆下叉弹簧、弹簧卡圈和平垫圈时距叉管顶部91毫米(3.58英寸)。请按以下步骤操作：

- a. 参见图5。取出Front Fork Oil Level Gauge(前叉油位量表)(HD-59000B)。
- b. 松开金属环上的拇指螺丝，在杆上向上或向下移动金属环，直至环底部距杆底部91毫米(3.58英寸)。拧紧拇指螺丝。
- c. 将油缸上的柱塞一直推至最里面。
- d. 参见图6。将杆插入叉管顶部，直至金属环在叉管顶部放平。
- e. 拉出柱塞，从叉管中吸出叉机油。通过透明管观察叉机油，验证机油是否正在从叉中抽出。
- f. 从叉管上拆下杆。将柱塞推进汽缸，以便将多余的叉机油排到适合的容器中。
- g. 必要时可重复步骤11(c)至11(f)。当透明管中观察不到抽吸的叉机油时，油位即达到正确水平。

12. 将叉弹簧安装至叉管内，螺旋密集端朝下。

注意

检查确认叉弹簧安装时螺旋密集部分是否位于底部。

13. 在弹簧顶部安装平垫圈(H)。
14. 在垫圈顶部安装弹簧卡圈(F)。
15. 将新O形环(1)安装至叉螺栓(A)上。
16. 安装叉螺栓。拧紧。
扭矩: $55 \pm 25 \text{ N}\cdot\text{m}$ ($41 \pm 18 \text{ ft}\cdot\text{lbs}$)

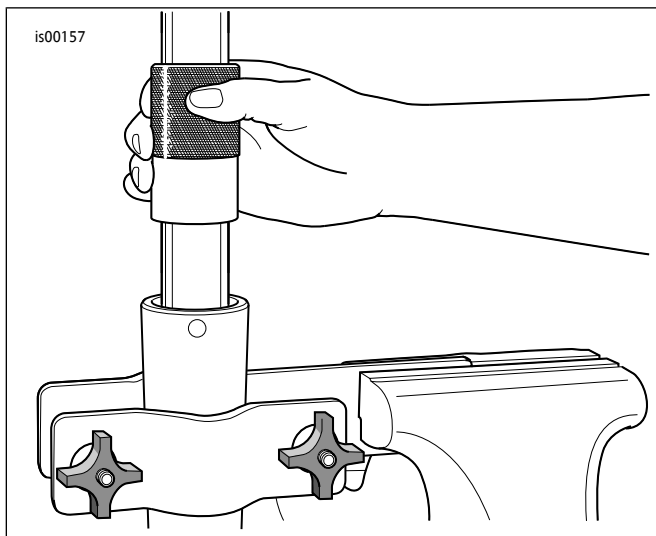


图4。安装叉油封

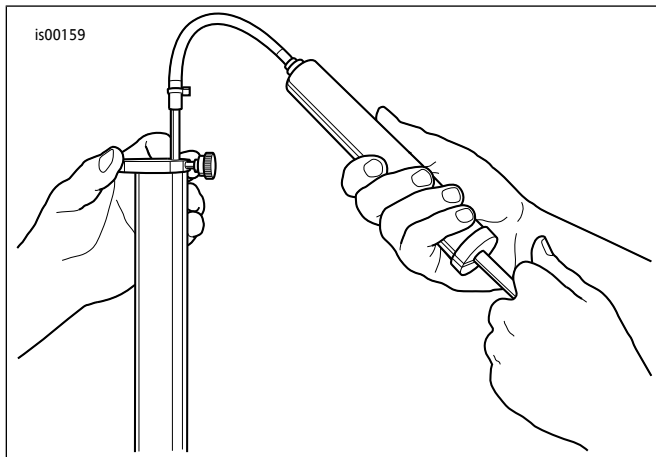


图5。清除多余的叉机油（HD-59000B）

左侧

重复这些步骤准备前叉和叉组件。

安装

1. 参见维修手册。安装前叉。

2. 注意
重要须知：ABS必须刷机。

使用Digital Technician II (DT II)对系统进行刷机。

专用工具：DIGITAL TECHNICIAN II (HD-48650)

- a. 选择刷机图标。
- b. 按照屏幕提示操作。

3. 参见新的前挡板随附的信息表。安装前挡板。

4. 注意
安装前轮，使阀杆位于右侧。

参见维修手册。安装前轮。

5. 参见维修手册。安装后轮。

警告

在维修刹车系统之后，应在低速情况下对刹车进行测试。如果刹车运行不正常，在高速状态下测试刹车会导致失控，有可能造成死亡或重伤。(00289a)

警告

安装好车轮后，在驾驶摩托车之前必须先来回操作刹车以使刹车系统建立压力。压力不足会影响刹车性能，可能造成死亡或重伤。(00284a)

6. 反复操作刹车以增加系统压力。

试驾

1. 试驾摩托车，以验证前叉行程和回弹力。

维修零件

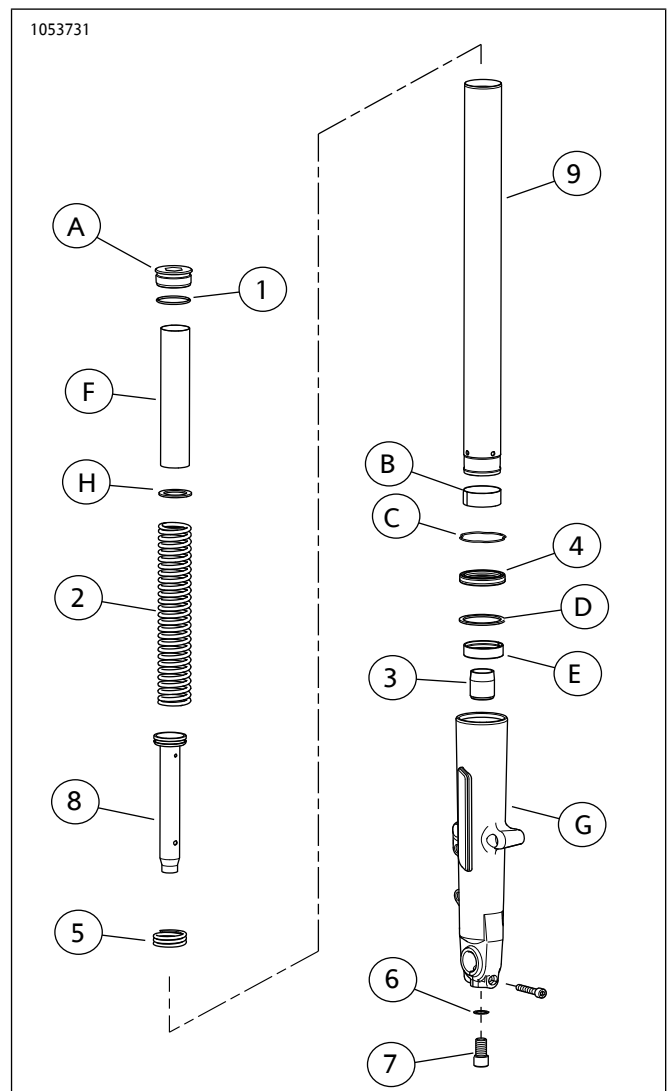


图6。维修零件：旅行套筒式前叉

表1. 维修零件表：旅行套筒式前叉

项目	名称(数量)	零件编号
原厂叉组件, 套件中的非套筒式叉		
套件中包括的前叉项目:		
1	O形环(2)	46508-01
2	叉弹簧(2)	不单独出售
3	油锁(2)	不单独出售
4	前叉油封(2)	46514-01A
5	回弹弹簧(2)	不单独出售
6	垫圈(2)	46615-06
7	螺丝, M14(2)	45500118
8	缓冲管与活塞环(2)	不单独出售
9	叉管(2)	45500537
文字中提到, 但套件中不包括的前叉项目:		
A	叉螺栓(2)	
B	叉管衬套(2)	
C	固定夹(2)	
D	密封隔块(2)	
E	滑管衬套(2)	
F	弹簧卡圈(2)	
G	前叉滑管(2)	
H	平垫圈(2)	

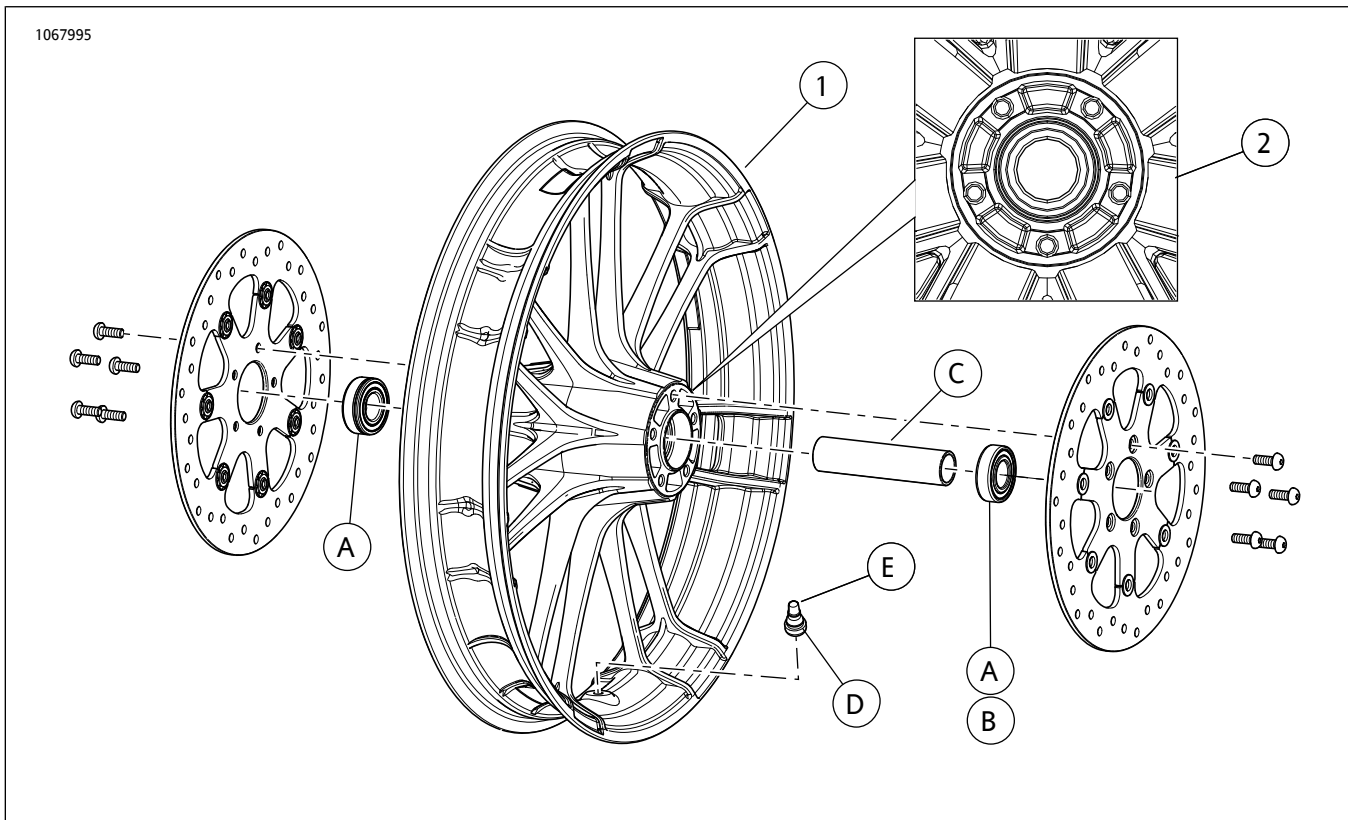


图7. 维修零件: Knockout前轮

表2. 维修零件: Knockout前轮

项目	名称(数量)	零件编号
套件中包括的前轮项目:		
1	车轮	不单独出售
2	加工槽	
前轮安装套件项目, 丢弃多余的项目:		
A	轴承(2, 非ABS车型, 1, ABS车型)	9276A
B	轴承(1, ABS车型)	9252
C	车轴套筒	41900-08
D	短阀杆	43157-83A
E	阀杆盖	41123-79

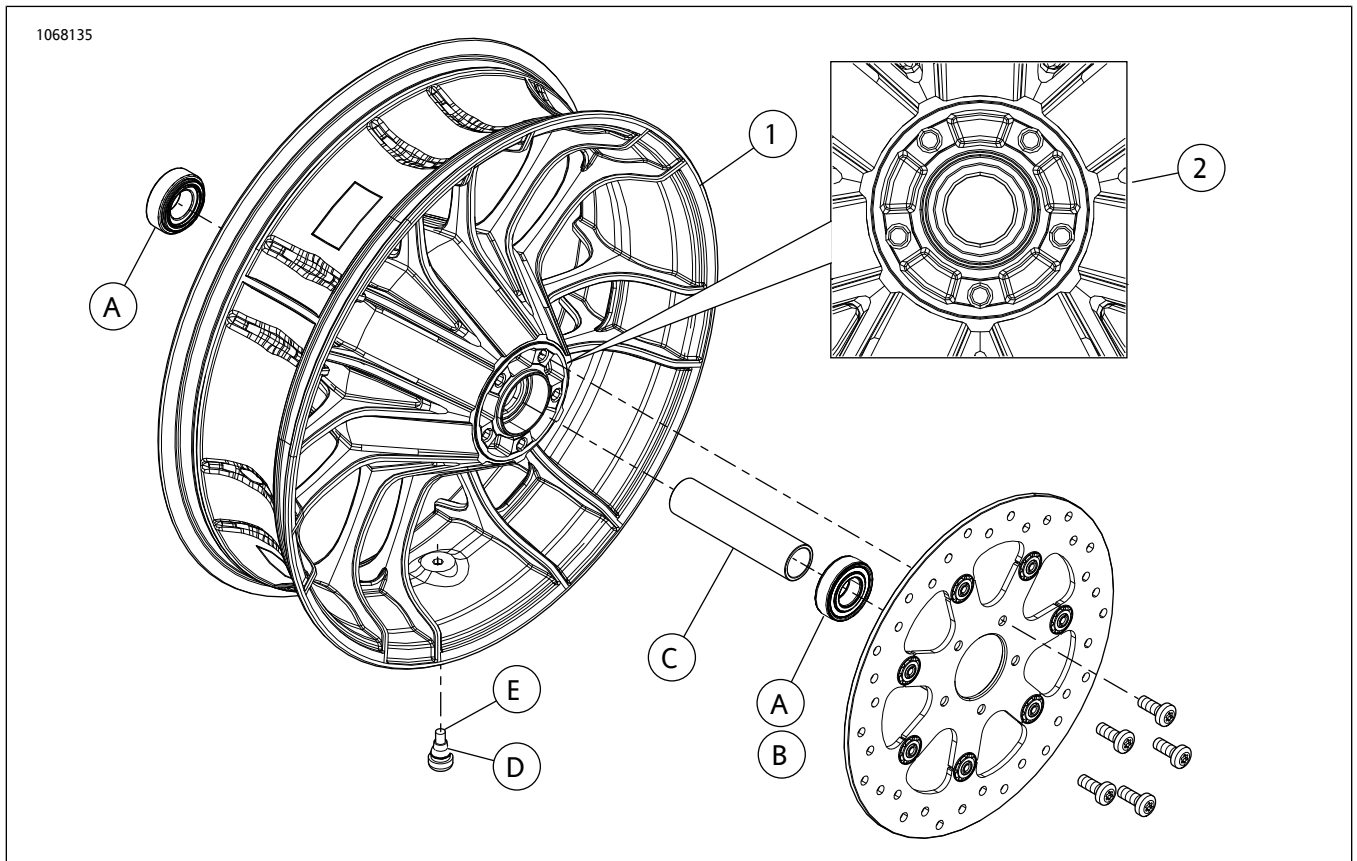


图8。维修零件：Knockout后轮

表3。维修零件：Knockout后轮

项目	名称(数量)	零件编号
套件中包括的后轮项目：		
1	车轮	不单独出售
2	加工槽	
后轮安装套件项目，丢弃多余的项目：		
A	轴承(2, 非ABS车型, 1, ABS车型)	9276A
B	轴承(1, ABS车型)	9252
C	车轴套筒	41349-07
D	短阀杆	43157-83A
E	阀杆盖	41123-79