



SADA VLASTNÍHO KOLA KNOCKOUT

OBECNÉ INFORMACE

⚠ VAROVÁNÍ

Na správné montáži této sestavy závisí bezpečnost jezdce. Instalaci u motocyklů vybavených ABS brzdami musí provádět prodejce. Správná instalace této sady vyžaduje speciální nářadí dostupné pouze prostřednictvím prodejce Harley-Davidson. Nesprávně opravený brzdový systém mohou negativně ovlivnit účinnost brzdění, což může způsobit vážné poranění nebo smrt. (00578b)

⚠ VAROVÁNÍ

Provádějte montáž pouze kola a montážních sad schválených pro daný model motocyklu. Ověření montáže svěřte prodejci společnosti Harley-Davidson. V případě použití nevhodných kola a montážních sad nebo montáž kol, která nejsou schválena pro daný model může způsobit ztrátu kontroly nad motocyklem, což může vést k vážnému poranění nebo smrti. (00610c)

Číslo sady

43300494 a 43300496

Modely

Informace o příslušenství pro jednotlivé modely naleznete v maloobchodním katalogu náhradních dílů a příslušenství nebo v části věnované náhradním dílům a příslušenství na stránce www.harley-davidson.com (pouze v angličtině).

Obsah sady

Viz ilustrace 6, Ilustrace 7 a Ilustrace 8.

Požadavky na montáž

Ke správné montáži této sady jsou vyžadovány následující speciální položky.

Požadavky na snížení přední vidlice:

- Loctite® 565 Thread Sealant (99818-97)
- Mazivo pro těsnění Harley-Davidson® (11300005)
- Držák vidlicové trubky (HD-41177)
- Nástroj pro těsnění / Pouzdro vidlice (HD-45305)
- Měrka hladiny oleje v přední vidlici (HD-59000B)
- Objímka pro nástroj na stlačení přední pružiny (HD-45966)
- Prodlužovací nástroj (HD-45966-1)

Požadavky na 21" přední kolo Knockout:

Doplňkové krytky náboje nejsou s tímto kolem kompatibilní.

- Sada pro montáž kola BEZ ABS (41455-08C), s ABS (41454-08B)

- Šrouby na brzdové kotouče / uzávěry rozbočovače (3655A) (10 ks) nebo chromované šrouby (46646-05) (2 ks)
- Nástroj pro demontáž a montáž ložiska kola (94134-09)
- **Pneumatika:** (43100008)
- **Rotory:** Vhodné schválené rotory naleznete v katalogu.
- **Blatník:** Vhodné schválené blatníky naleznete v katalogu.

Požadavky na 18" přední kolo Knockout:

- Sada pro montáž kola BEZ ABS (41456-08C), s ABS (41453-08C)
- Šrouby brzdového kotouče (43567-92) nebo (46647-05) (5 ks)
- Nástroj pro demontáž a montáž ložiska kola (94134-09)
- **Pneumatika:** (44006-09)

DALŠÍ DOPORUČENÉ DÍLY

Ke správné údržbě a čištění doporučujeme používat následující originální příslušenství Harley-Davidson Genuine Motor Accessories:

- Čistič na chromované povrchy Harley® Bright™ (94683-99)
- Leštěnka a tmel Harley® Glaze™ (99701-84)
- Kartáč na kola a paprsky kol Harley® Wheel and Spoke Brush (43078-99)
- Čistič kol a pneumatik Harley-Davidson® (94658-98)
- Ochrana hliníkových kol Harley® Preserve Bare Aluminum Protectant (99845-07)

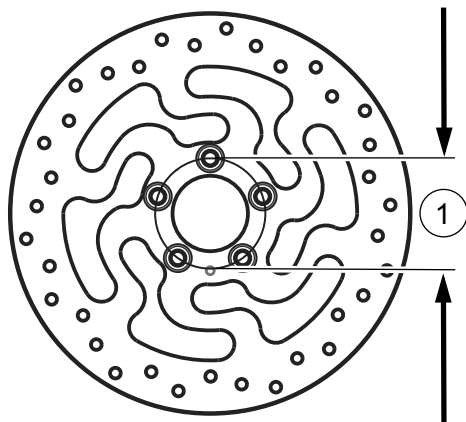
DEMONTÁŽ

POZNÁMKA

Tento návod odkazuje na informace v servisní příručce. Tato montáž vyžaduje servisní příručku daného modelu motocyklu, kterou můžete získat u prodejce motocyklů Harley-Davidson.

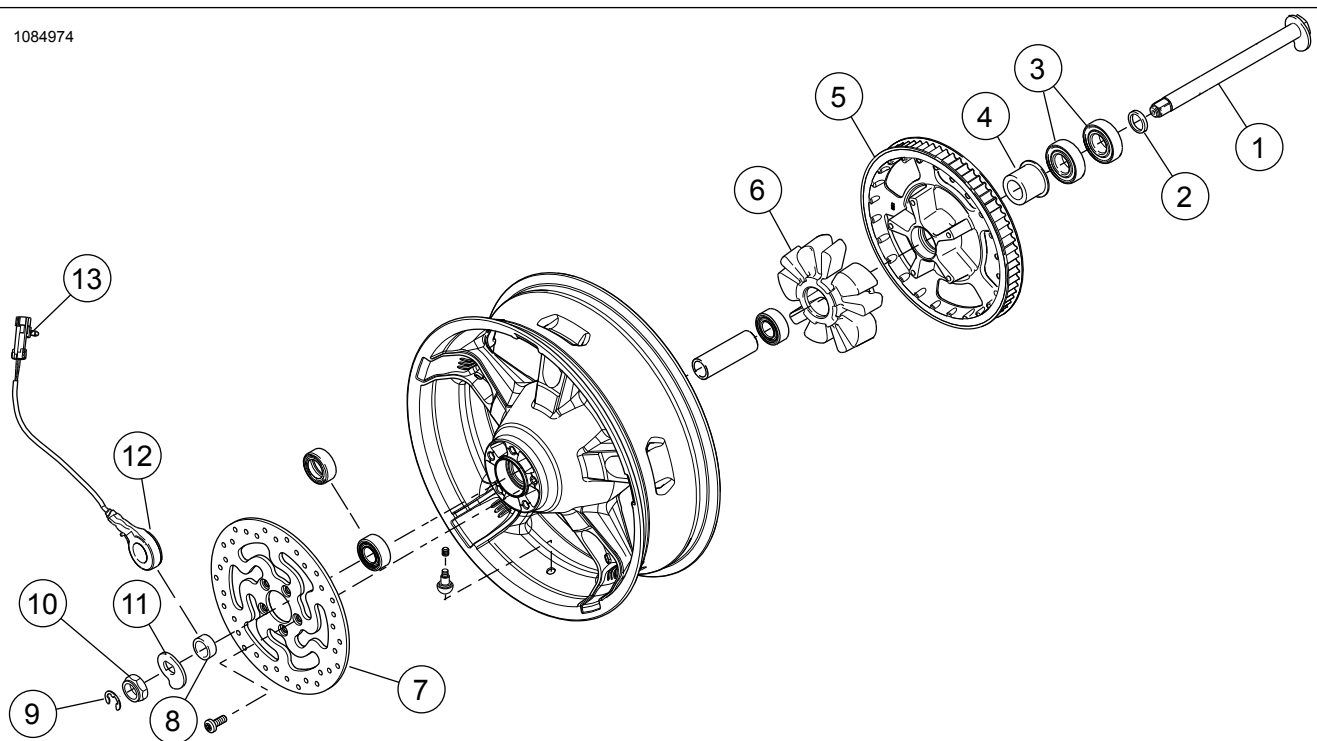
1. Viz obrázek 1. Odmontujte a rozeberte stávající sestavu předního kola. Pokud přední brzdové kotouče nemají průměr 3,25 palce, kotouče vyhodte. Uschovejte nápravu, matici nápravy a vymezovací podložky kola pro pozdější montáž sady. Viz servisní příručka.
2. Podívejte se na informační list dodávaný s novým předním blatníkem nebo servisní příručkou. Odmontujte přední blatník.
3. Viz obrázek 2. Odmontujte a rozeberte stávající sestavu zadního kola. Uvedené díly jsou potřebné k opětovnému sestavení. Viz servisní příručka.
4. Viz servisní příručka. Demontujte přední vidlice.





1. Průměr

Ilustrace 1. Průměr montážního otvoru kotouče



1. Zadní náprava
2. Rozpěrka
3. Ložisko (2)
4. Rozpěrka
5. Řetězové kolo
6. Izolátor
7. Brzdový kotouč

8. Rozpěrka, bez ABS
9. Přichytka
10. Matice
11. Vačka nápravy
12. Snímač rychlosti otáčení kola, ABS
13. Přichytka

Ilustrace 2. Díly zadního kola pro opakované použití

PŘÍPRAVA

Připravte si přední kolo

POZNÁMKA

Nemontujte podložku ložiska, která je součástí montážní sady.

OZNÁMENÍ

Nepoužívejte opakovaně brzdový kotouč ani šrouby rotoru. Opakované použití těchto šroubů může způsobit ztrátu krouživého momentu a poškození brzdových součástí. (00319c)

Viz Ilustrace 7 a Tabulka 2 . s díly potřebnými pro přípravu nového předního kola.

1. Namontujte sadu pro montáž kola.

- a. **S ABS:** 41454-08B.
- b. **BEZ ABS:** 41455-08C.

2. **POZNÁMKA**

Viz Ilustrace 7 . Vyfrézovaná drážka na předním kole označuje hlavní stranu ložiska kola a montuje se na levou stranu motocyklu.

Viz servisní příručka. Namontuje hlavní ložisko pomocí odstraňovače a instalátoru ložisek kol.

3. Viz servisní příručka. Sestavte díly předního kola.

Připravte zadní kolo

POZNÁMKA

Nemontujte podložku ložiska, která je součástí montážní sady.

OZNÁMENÍ

Montážní šrouby ozubeného kola nepoužívejte opakovaně. Opakované použití montážních šroubů ozubeného kola může vést ke ztrátě utahovacího momentu a poškození ozubeného kola či sestavy řemenu. (00480b)

Viz Ilustrace 8 a Tabulka 3 . s díly potřebnými pro přípravu nového zadního kola.

1. Namontujte sadu pro montáž kola.

- a. **S ABS:** 41453-08C.
- b. **BEZ ABS:** 41456-08C.

2. **POZNÁMKA**

Viz Ilustrace 8 . Vyfrézovaná drážka na zadním kole označuje hlavní stranu ložiska kola a montuje se na pravou stranu motocyklu.

Viz servisní příručka. Namontuje hlavní ložisko pomocí odstraňovače a instalátoru ložisek kol.

3. Viz servisní příručka. Sestavte díly zadního kola.

Montáž pneumatik

1. Viz Ilustrace 7 , Ilustrace 8 a servisní příručka. Na přední a zadní kola namontujte krátký vzduchový ventilek (43157-83A).

2. **POZNÁMKA**

Namontujte pouze požadovanou (samostatně zakoupenou) pneumatiku.

Pokud má kolo na ráfku žlutou tečkovanou nálepkou, nasměrujte pneumatiku tak, aby bílá tečka na pneumatice byla naproti nálepce. Pokud má kolo na ráfku zelenou tečkovanou nálepkou, nasměrujte pneumatiku tak, aby bílá tečka na pneumatice byla zarovnána s nálepkou. Pokud

nálepka s tečkami ráfku není k dispozici, podívejte se do servisní příručky.

POZNÁMKA

Během montáže pneumatiky na lakované kolo používejte na montážních nástrojích a ráfkových svorkách plastové chrániče.

Během montáže pneumatik použijte na kolo a pneumatiku hojně mazivo na pneumatiky.

Viz servisní příručka. Na kola namontujte novou přední a zadní pneumatiku (zakoupené samostatně).

a. **Přední pneumatika:** 43100008

b. **Zadní pneumatika:** 44006-09

3. Viz servisní příručka. Namontujte přední brzdové kotouče na kolo.

4. Viz servisní příručka. Namontujte zadní brzdový kotouč a ozubené kolo na kolo.

Připravte se na montáž přední vidlice

1. Viz Ilustrace 3 . Namontujte vidlici do držáku vidlicové trubky (HD-41177) následujícím způsobem:

- a. Konec nástroje (1) zasvorkujte ve svěráku ve vodorovné poloze.
- b. Viz Ilustrace 6 . Se šroubem vidlice (A) směrem vzhůru zasvorkujte vidlicovou trubku (9) mezi gumové podložky na straně nástroje směrem dovnitř. Utáhněte knoflíky, dokud nebude vidlicová trubka bezpečně držet.

POZNÁMKA

Veďte na vědomí, že šroub vidlice (A) je pod tlakem pružiny. Během otočení posledního závitu šroub proto pevně držte.

⚠ VAROVÁNÍ

Při opravách systému vidlice používejte ochranné brýle. Neodstraňujte krytky trubek tlumiče, dokud neuvolníte předpětí pružiny, jinak mohou krytky a pružiny vylétnout ven, což může způsobit vážné poranění nebo smrt. (00297a)

2. Pomalu odmontujte šroub vidlice a O-kroužek (1) z vidlicové trubky. O-kroužek vyhoďte do odpadu.

3. Z vidlicové trubky odmontujte objímku pružiny (F), plochou podložku (H) a pružinu (2). Objímku pružiny a plochou podložku odložte pro pozdější použití.

4. Odmontujte sestavu vidlice z držáku vidlicové trubky. Vidlici otočte vzhůru nohama nad vypouštěcí nádobu, abyste z ní vypustili olej. Chcete-li získat nejlepší výsledek, pomalu nejméně 10krát zapumpujte vidlicovou trubku a kluzákem vidlice (G).

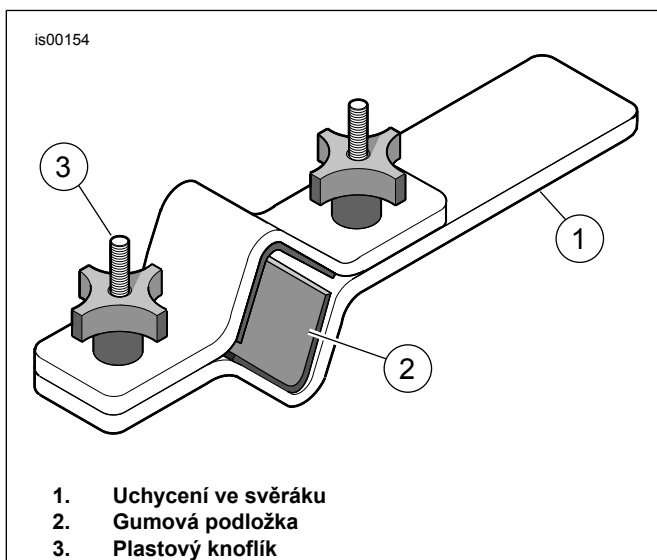
5. Namontujte pružinu vidlice a objímku pružiny zpět do vidlicové trubky.

6. Na podlahu položte hadr. Sestavu vidlice otočte vzhůru nohama. Konec objímky pružiny přitlačte proti hadru. Stlačte pružinu. Šroub (7) s měděnou podložkou (6) odmontujte z dolního konce kluzáku vidlice. Chcete-li získat nejlepší výsledek, použijte pneumatický francouzský klíč. Šroub a měděnou podložku vyhoďte.
7. Odmontujte pružinu vidlice a vyhoďte ji.
8. Zatlačte trubku tlumiče (8) a pružinu odskoku (5) bez vidlicové trubky vložením tyče s malým průměrem skrze otvor v dolní části trubky. Trubku tlumiče a pružinu odskoku vyhoďte.
9. Pomocí nástroje pro výběr odmontujte upevňovací pojistku (C) mezi kluzákem vidlice a vidlicovou trubkou. Při odstraňování z vidlicové trubky upevňovací pojistku nerozšiřujte ani nenatahujte, protože byste mohli poškodit svorku.

POZNÁMKA

Chcete-li překonat jakýkoliv odpor, vidlicovou trubku použijte jako kluzné kladivo: Vidlicovou trubku zatlačte do kluzáku vidlice a poté ji za použití mírné síly vytáhněte ven. Tento postup opakujte, dokud se vidlicová trubka neoddělí od kluzáku vidlice.

10. Odmontujte vidlicovou trubku z kluzáku vidlice.
11. Těsnění oleje vidlice (4), těsnění rozpěrky (D) a pouzdro kluzáku (E) vysuňte z konce vidlicové trubky. Těsnění oleje vidlice vyhoďte.
12. Odmontujte zámek oleje (3) z konce vidlicové trubky (9) nebo z vnitřní strany kluzáku vidlice. Zámek oleje a vidlicovou trubku vyhoďte.



Ilustrace 3. Držák vidlicové trubky (HD-41177)

Montáž vidlice

OZNÁMENÍ

Věnujte pozornost tomu, aby nedošlo k poškrábání nebo vytvoření zářezů na trubce vidlice. Poškození trubice může vést k úniku oleje z vidlice po montáži. (00421b)

POZNÁMKA

Zkontrolujte, zda díly nejsou opotřebené nebo poškozené. Podle potřeby vyměňte nebo opravte.

1. Viz Ilustrace 6 . Zkontrolujte, že je pístní kroužek namontován na trubce tlumiče s výřezy směrem dolů. **Novou** pružinu odskoku (5) umístěte na **novou** trubku tlumiče ze sady (8). Trubku tlumiče vložte **do nové** vidlicové trubky (9).
2. **Novou** pružinu (2) a objímku pružiny (F) vložte do vidlicové trubky s hustou částí cívek směrem k trubce tlumiče. Dno trubky tlumiče zatlačte skrze otvor v dolním konci vidlicové trubky. Na konec trubky tlumiče umístěte **nový** zámek oleje (3).
3. Na **nový** šroub (7) naneste Loctite 565 Thread Sealant. Vidlicovou trubku a trubku tlumiče umístěte do kluzáku vidlice (G). Sestavu držte na místě tak, že zatlačíte na pružinu. Namontujte šroub (7) s **novou** měděnou podložkou (6) ze sady.
4. Utáhněte šroub.
Kruticí moment: 45 ± 5 N·m (33 ± 4 ft·lbs)
5. Vnitřní průměr (ID) a vnější průměr (OD) pouzdra kluzáku (E) natřete čistým olejem na vidlice. Pouzdro kluzáku zasuňte dolů po vidlicové trubce (v kterémkoliv směru).
6. Zasuňte těsnění rozpěrky (D) dolů po vidlicové trubce, dokud nebude v kontaktu s pouzdem kluzáku (v kterémkoliv směru).
7. ID **nového** těsnění oleje na vidlice (4) natřete čistým vidlicovým olejem. OD těsnění oleje na vidlice natřete mazivem na těsnění Harley-Davidson. Stranu s písmeny postavte směrem vzhůru a zasuňte těsnění oleje na vidlice dolů po vidlicové trubce, dokud nebude v kontaktu s těsněním rozpěrky.
8. Viz Ilustrace 4 . Vezměte nástroj pro těsnění / pouzdro vidlice (HD-45305) a pokračujte následovně:
 - a. Zasuňte instalátor těsnění vidlice dolů po vidlicové trubce, dokud nebude v kontaktu s těsněním oleje na vidlice.
 - b. Viz Ilustrace 4 . Pomocí nástroje, jako je kluzné kladivo, zatlačte těsnění oleje na vidlice (s rozpěrkou těsnění a vodícím pouzdem) po vidlicové trubce dolů, dokud nebude v ID kluzáku vidlice vidět drážka upevňovací pojistky.
 - c. Viz Ilustrace 6 . Zasuňte upevňovací pojistku (C) dolů po vidlicové trubce, dokud nebude v kontaktu s těsněním oleje na vidlice. Upevňovací pojistku namontujte do drážky kluzáku vidlice. Při montáži vidlicové trubky upevňovací pojistku nerozšiřujte ani nenatahujte, protože byste mohli poškodit svorku.
9. Odmontujte objímku pružiny a pružinu vidlice.

▲ VAROVÁNÍ

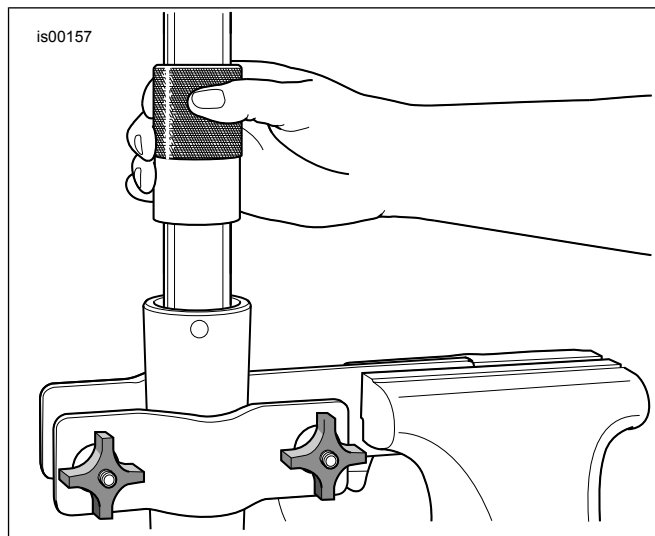
Nesprávné množství oleje ve vidlici může nepříznivě ovlivnit ovládání motocyklu, což může vést k vážnému poranění nebo smrti. (00298a)

10. Vidlicovou trubku naplňte následovně:
 - a. Když je vidlicová trubka stlačená, nalijte do vidlicové trubky téměř k hornímu konci olej na vidlice Harley-Davidson typu E.
 - b. Vidlicovou trubku desetkrát vypumpujte, abyste ze soustavy odstranili vzduch.
11. Nastavte hladinu oleje vidlice, aby byla 91 mm (3,58 palce) od horní části vidlicové trubky se stlačenou vidlicovou trubkou a odstraněnou objímkou pružiny a vidlicovou pružinou. Pokračujte následovně:
 - a. Viz Ilustrace 5 . Vezměte měрку hladiny oleje v přední vidlici (HD-59000B).
 - b. Na kovovém kroužku povolte ruční šroub a posuňte jej nahoru nebo dolů, dokud nebude dolní část kroužku 91 mm od dolní části tyče. Utáhněte ruční šroub.
 - c. Zatlačte píst na válec až na doraz.
 - d. Viz Ilustrace 6 . Vložte tyč do horní části vidlicové trubky, dokud nebude kovový kroužek sedět rovne na horní části vidlicové trubky.
 - e. Zatáhněte píst, abyste odstranili olej vidlice z vidlicové trubky. Sledujte olej vidlice přes průhlednou trubici, abyste zkontrolovali, že se olej vytahuje z vidlice.
 - f. Demontujte tyč z vidlicové trubky. Zatlačte píst do válce, abyste přebytečný vidlicový olej vytlačili do vhodné nádoby.
 - g. V případě potřeby zopakujte kroky 11(c) až 11(f). Hladina je správná, když přes průhlednou trubku nevidíte žádný vytlačovaný olej na vidlice.
12. Namontujte pružinu vidlice do vidlicové trubky (6) tak, aby byl hustý konec dole.

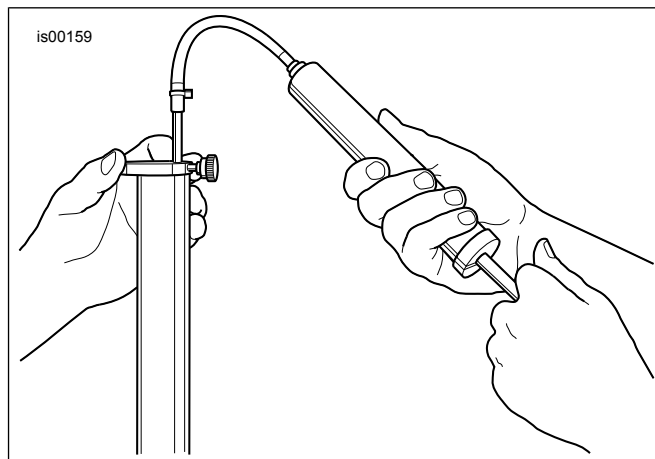
POZNÁMKA

Zkontrolujte, že vidlicová pružina je namontována tak, že se hustá část cívek nachází v dolní části.

13. Na pružinu namontujte plochou podložku (H).
14. Na podložku namontujte objímku pružiny (F).
15. Na šroub vidlice (A) namontujte **nový** O-kroužek (1).
16. Namontujte šroub vidlicové trubky. Utáhněte.
Krouticí moment: 55 ± 25 N·m (41 ± 18 ft-lbs)



Ilustrace 4. Namontujte těsnění oleje na vidlice



Ilustrace 5. Odstraňte přebytečný olej na vidlice (HD-59000B)

LEVÁ STRANA

Tyto kroky zopakujte pro přípravu přední vidlice a sestavy vidlice.

MONTÁŽ

1. Viz servisní příručka. Namontujte přední vidlici.
2. **POZNÁMKA**
DŮLEŽITÉ: ABS je nutné aktualizovat.
Systém aktualizujte pomocí Digital Technician II (DT II) .
Speciální nástroj: DIGITAL TECHNICIAN II (HD-48650)
 - a. Zvolte ikonu AKTUALIZACE.
 - b. Postupujte podle pokynů na obrazovce.
3. Podívejte se na informační list dodaný s novým předním blatníkem. Namontujte přední blatník.
4. **POZNÁMKA**
Namontujte přední kolo tak, aby vzduchový ventilek byl na pravé straně.

Viz servisní příručka. Namontujte přední kolo.

5. Viz servisní příručka. Namontujte zadní kolo.

▲ VAROVÁNÍ

Po opravě brzdového systému vyzkoušejte brzdy při nízké rychlosti. Pokud brzdy nefungují správně, může jejich zkoušení při vyšší rychlosti vést ke ztrátě kontroly nad motocyklem a k vážnému poranění nebo smrti. (00289a)

▲ VAROVÁNÍ

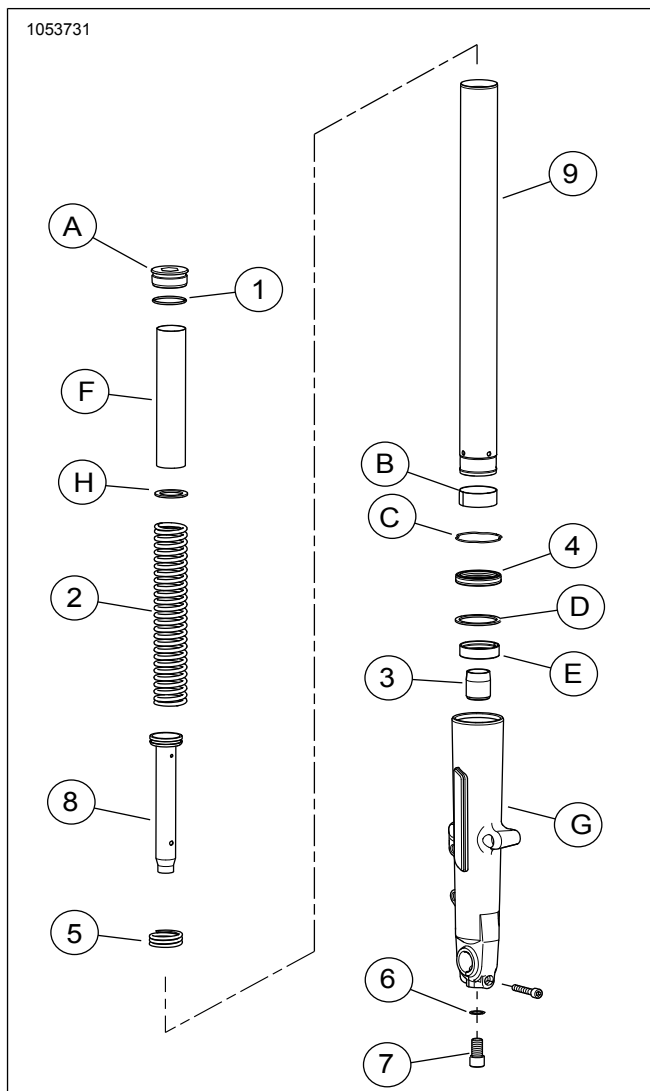
Po instalaci kola a před pohybem motocyklu zapumpujte brzdami, aby vznikl tlak v brzdovém systému. Nedostatečný tlak může negativně ovlivnit účinnost brzdění, což může způsobit vážné poranění nebo smrt. (00284a)

6. Napumpujte brzdy, aby se vytvořil systémový tlak.

Zkušební jízda

1. Proveďte zkušební jízdu na motocyklu a zkontrolujte tak pohyb vidlice a odskok.

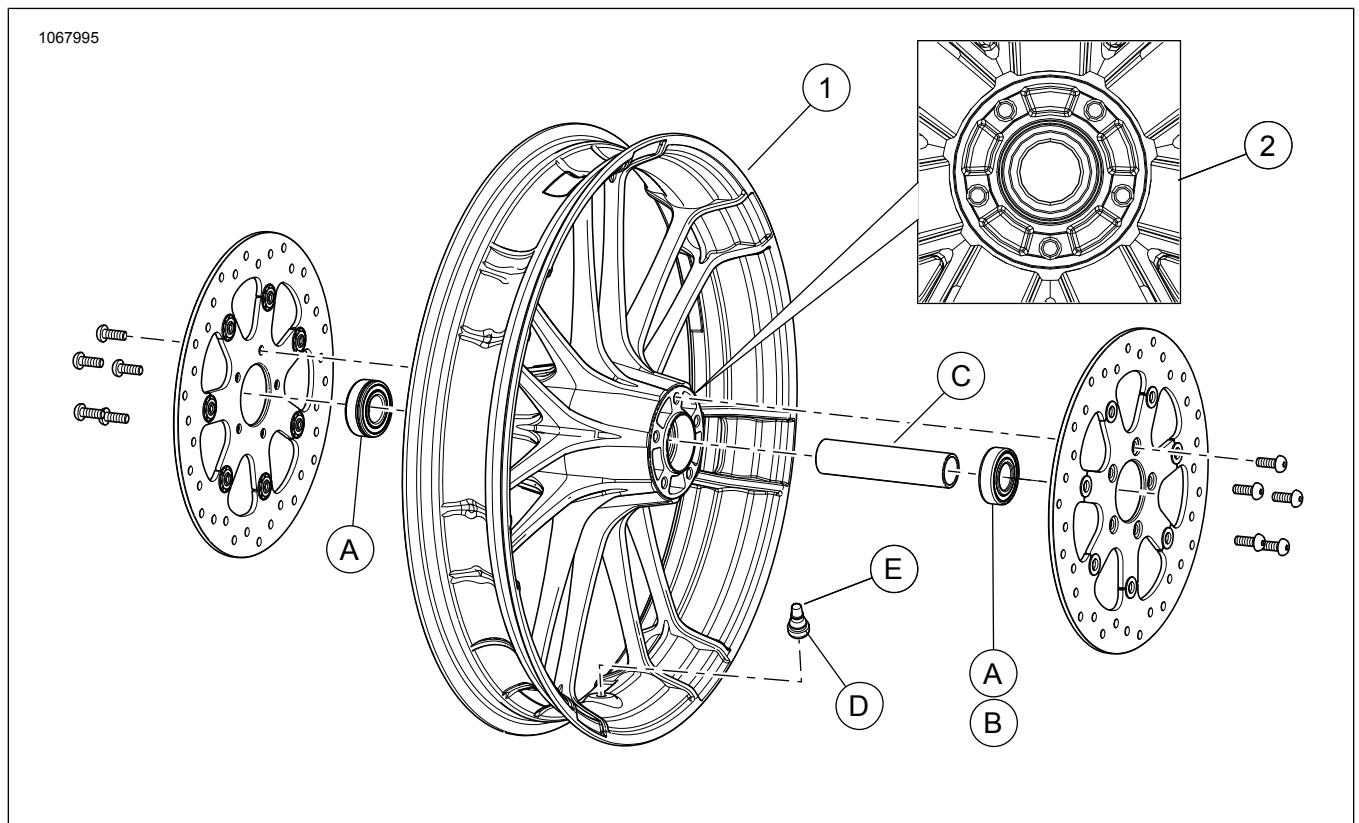
SERVISNÍ DÍLY



Ilustrace 6. Servisní díly: Přední vidlice vložky Touring

Tabulka 1. Tabulka servisních dílů: Přední vidlice vložky Touring

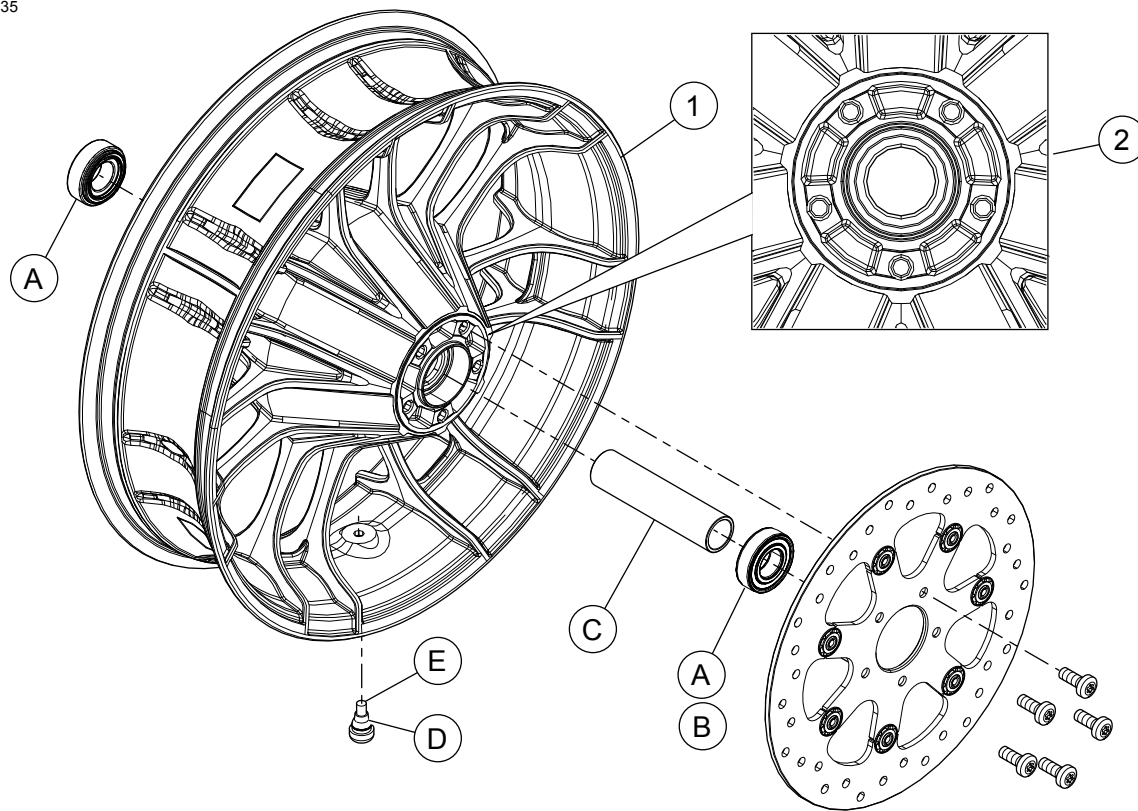
Položka	Popis (množství)	Číslo dílu
	Sestava standardní vidlice, vidlice bez vložky ze sady	
Položky přední vidlice obsažené v sadě:		
1	O-kroužek (2)	46508-01
2	Pružina vidlice (2)	Neprodává se samostatně
3	Zámek oleje (2)	Neprodává se samostatně
4	Těsnění oleje vidlice (2)	46514-01A
5	Pružina odskoku (2)	Neprodává se samostatně
6	Podložka (2)	46615-06
7	Šroub, M14 (2)	45500118
8	Trubka tlumiče s pístním kroužkem (2)	Neprodává se samostatně
9	Vidlicová trubka (2)	45500537
Položky uvedené v textu, které nejsou součástí sady:		
A	Šroub vidlice (2)	
B	Pouzdro, vidlicová trubka (2)	
C	Upevňovací pojistka (2)	
D	Těsnění rozpěrky (2)	
E	Pouzdro kluzáku (2)	
F	Objímka pružiny (2)	
G	Kluzák vidlice (2)	
H	Plochá podložka (2)	



Ilustrace 7. Servisní díly: Přední kolo Knockout

Tabulka 2. Servisní díly: Přední kolo Knockout

Položka	Popis (množství)	Číslo dílu
Položky předního kola obsažené v sadě:		
1	Kolo	Neprodává se samostatně
2	Vyfrézované drážka	
Položka sady pro montáž předního kola, další položky vyhodte:		
A	Ložisko, (2 u modelů bez ABS, 1 u modelů s ABS)	9276A
B	Ložiska (1 u modelů s ABS)	9252
C	Pouzdro nápravy	41900-08
D	Krátký vzduchový ventil	43157-83A
E	Uzávěr vzduchového ventilu	41123-79



Ilustrace 8. Servisní díly: Zadní kolo Knockout

Tabulka 3. Servisní díly: Zadní kolo Knockout

Položka	Popis (množství)	Číslo dílu
Položky zadního kola obsažené v sadě:		
1	Kolo	Neprodává se samostatně
2	Vyfrézované drážka	
Položka sady pro montáž zadního kola, další položky vyhodte:		
A	Ložisko, (2 u modelů bez ABS, 1 u modelů s ABS)	9276A
B	Ložisko (1 u modelů s ABS)	9252
C	Pouzdro nápravy	41349-07
D	Krátký vzduchový ventil	43157-83A
E	Uzávěr vzduchového ventilku	41123-79