



ANPASSAD KNOCKOUT-HJULSATS

ALLMÄNT

▲ VARNING

Förarens säkerhet är beroende av att denna sats monteras korrekt. Det krävs att monteringen utförs av en återförsäljare när det gäller fordon utrustade med ABS-bromsar. Korrekt montering av denna sats kräver bruk av specialverktyg som endast är tillgängliga via en Harley-Davidson-återförsäljare. Ett felaktigt underhållet bromssystem kan inverka negativt på bromsarnas prestanda, vilket kan leda till dödsfall eller allvarliga personskador. (00578b)

▲ VARNING

Montera bara hjul och satser som blivit godkända för din motorcykelmodell. Kontakta en Harley-Davidson-återförsäljare för att bekräfta att utrustningen passar. Hjul och monteringsatser som inte passar eller montering av hjul som inte är godkända för din modell kan medföra att du förlorar kontrollen, vilket kan leda till dödsfall eller allvarliga personskador. (00610c)

Satsnummer

43300494 och 43300496

Modeller

Om du vill ha information om modellapplikationer kan du läsa P&A-återförsäljarkatalogen eller avsnittet Reservdelar och tillbehör på www.harley-davidson.com (endast på engelska).

Satsinnehåll

Se Figur 6 , Figur 7 och Figur 8 .

Installationskrav

För korrekt montering av den här satsen krävs följande specialdelar:

Krav på sänkning av framgaffel:

- Loctite[®] 565 Thread Sealant (99818-97)
- Harley-Davidson[®] Seal Grease (11300005)
- Gaffelrörshållare (HD-41177)
- Gaffeltättnings-/bussningsverktyg (HD-45305)
- Oljenivåmätare för framgaffel (HD-59000B)
- Komprimeringsverktyg för framgaffelfjäder (HD-45966)
- Förlängningsverktyg (HD-45966-1)

Krav på Knockout 21"-framhjul:

Tillbehörnavkapslar är inte förenliga med hjulet.

- Hjulmonteringsatts ej ABS (41455-08C), med ABS (41454-08B)
- (10) Bromsskiva/navskruvar (3655A) eller (2) kromskruvsatser (46646-05)
- Demonterings- och monteringsverktyg för hjullager (94134-09)
- **Däck:** (43100008)
- **Rotorer:** Se katalogen för godkänd rotorinpassning.
- **Stänkskärm:** Se katalogen för godkänd stänkskärm-inpassning.

Krav på Knockout 18"-bakhjul:

- Hjulmonteringsatts ej ABS (41456-08C), med ABS (41453-08C)
- (5) Bromsskiveskruvar (43567-92 eller 46647-05)
- Demonterings- och monteringsverktyg för hjullager (94134-09)
- **Däck:** (44006-09)

REKOMMENDERADE YTTERLIGARE DELAR

Följande originalmotortillbehör från Harley-Davidson rekommenderas för tillbörligt underhåll och tillbörlig rengöring:

- Harley[®] Bright[™] Chrome Cleaner (94683-99)
- Harley[®] Glaze[™] polering och tättningsmedel (99701-84)
- Harley[®] Wheel and Spoke Brush (hjul- och ekerborste) (43078-99)
- Harley-Davidson[®] rengöring av hjul och däck (94658-98)
- Harley[®] Preserve[™] bart aluminiumskydd (99845-07)

DEMONTERING

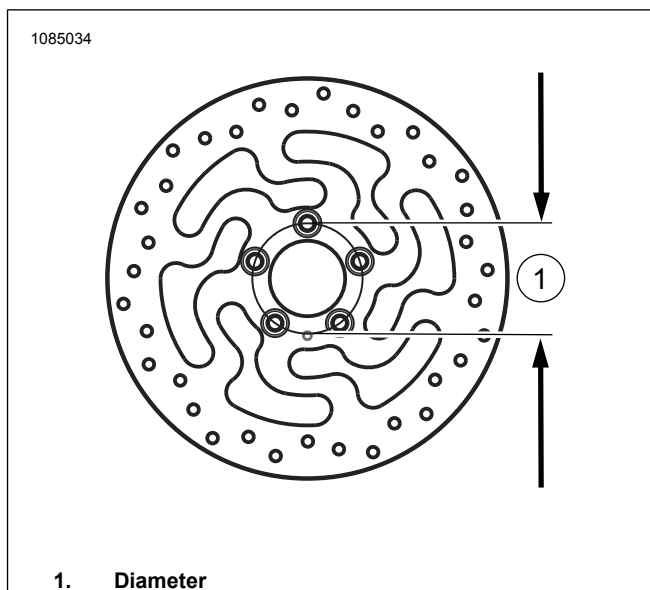
ANMÄRKNING

Det här instruktionsbladet hänvisar till information i verkstadshandboken. För den här installationen krävs en verkstadshandbok till din motorcykelmodell som du hittar hos Harley-Davidsons återförsäljare.

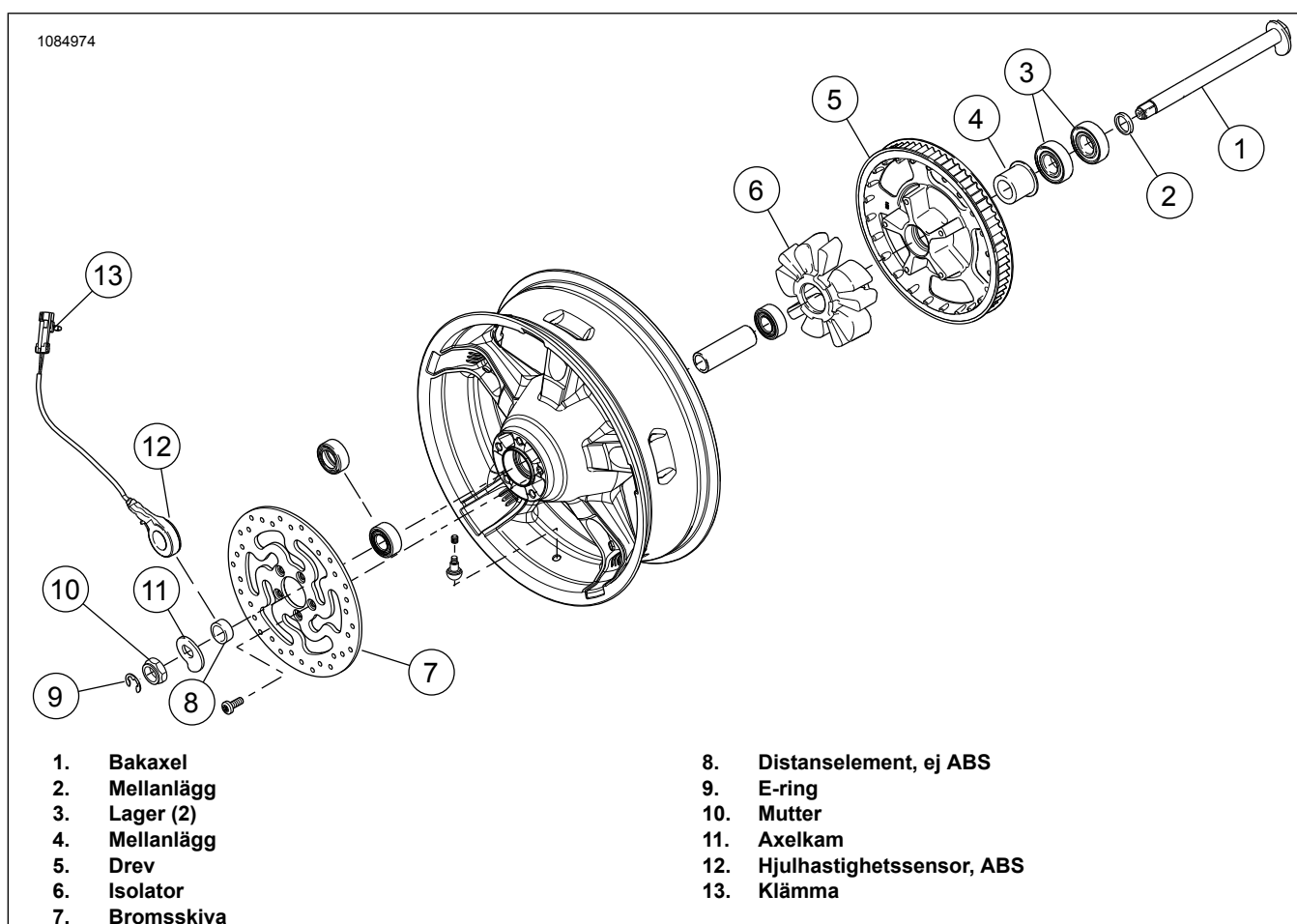
1. Se Figur 1. Ta bort och demontera befintlig framhjulsmontage. Om den främre bromsskivans diameter inte mäter 3,25 tum ska skivorna kasseras. Spara axeln, axelmuttern och hjuldistanbrickorna till monteringen av satsen. Se verkstadshandboken.
2. Se I-arket som medföljer den nya stänkskärmen fram eller verkstadshandboken. Ta bort framskärmen.
3. Se Figur 2. Ta bort och demontera befintlig bakhjulsmontage. Delarna som anges behövs för hopmontering. Se verkstadshandboken.



4. Se verkstadshandboken. Ta bort framgaffeln.



Figur 1. Skivmonteringshållets diameter



Figur 2. Bakhjulsdelar för återanvändning

FÖRBEREDELSE

Förbered framhjulet

ANMÄRKNING

Montera inte den lagerplatta som inkluderas i installationssatsen.

OBS

Återanvänd inte bromsskive-/rotorskruvar. Om dessa skruvar återanvänds kan det innebära reducerat åtdragningsmoment och att bromskomponenter skadas. (00319c)

Se Figur 7 och Tabell 2 . för komponenter som behövs för att förbereda ett nytt framhjul.

1. Montera hjulmonteringssatsen.
 - a. **Med ABS:** 41454-08B.
 - b. **Utan ABS :** 41455-08C.

2. ANMÄRKNING

Se Figur 7 . Det bearbetade spåret på framhjulet indikerar hjulets primära lagersida och monteras riktat mot vänster sida på motorcykeln.

Se verkstadshandboken. Installera primärlager med en hjullagerborttagning och installatör.

3. Se verkstadshandboken. Montera framhjulskomponenterna.

Förbered bakhjulet

ANMÄRKNING

Montera inte den lagerplatta som inkluderas i installationssatsen.

OBS

Återanvänd inte drevets monteringskruvar. Om drevets monteringskruvar återanvänds kan det leda till förlorat åtdragningsmoment och skada på drevet och/eller drivremmen. (00480b)

Se Figur 8 och Tabell 3 . för komponenter som behövs för att förbereda ett nytt bakhjul.

1. Montera hjulmonteringssatsen.
 - a. **Med ABS:** 41453-08C.
 - b. **Utan ABS :** 41456-08C.

2. ANMÄRKNING

Se Figur 8 . Det bearbetade spåret på bakhjulet indikerar hjulets primära lagersida och monteras på höger sida av motorcykeln.

Se verkstadshandboken. Installera primärlager med en hjullagerborttagning och installatör.

3. Se verkstadshandboken. Montera bakhjulskomponenterna.

Montera däcken

1. Se Figur 7 och Figur 8 och verkstadshandboken. Montera den korta ventilspindeln (43157-83A) på fram- och bakhjulet.

2. ANMÄRKNING

Installera endast det nödvändiga (separat köpta) däcket.

Om hjulet har en gul prickdekal på fälgen ska du rikta in däcket så att den vita prickens på däcket är mitt emot dekalen. Om hjulet har en grön prickdekal på fälgen ska du rikta in däcket så att den vita prickens på däcket är i linje

med dekalen. Om ingen följs prick av ett klistermärke är närvarande, se servicemanualen.

ANMÄRKNING

Använd plastskydd på däckmonteringsverktyg och fälgklämmor vid montering av ett däck till ett målat hjul.

Vid montering av däck, använd frikostigt däcksmörjmedel på hjulet och däcket.

Se verkstadshandboken. Montera nya fram- och bakdäck (inköpta separat) på hjulen.

- a. **Framdäck:** 43100008
 - b. **Bakdäck:** 44006-09
3. Se verkstadshandboken. Montera främre bromsskivor på hjulet.
 4. Se verkstadshandboken. Montera den bakre bromsskivan och kedjekransen på hjulet.

Förbered den främre gaffeluppsättningen

1. Se Figur 3 . Montera gaffeln i gaffelrörshållaren (HD-41177) på följande sätt:
 - a. Spänn fast verktygets ände (1) i ett skruvstöd i horisontellt läge.
 - b. Se Figur 6 . Spänn fast gaffelröret (9) mellan gummibeläggen på verktygets insida med gaffelbulten (A) uppåt. Dra åt vreden tills gaffelröret hålls fast ordentligt.

ANMÄRKNING

Observera att gaffelbulten (A) är fjäderbelastad, så håll fast bulten ordentligt när den sista gången lossas.

▲ VARNING

Använd skyddsglasögon vid underhåll av gaffeln. Ta inte bort rörens lock utan att avlasta fjäderförspänningen, annars kan lock och fjädrar flyga ut, vilket kan leda till dödsfall eller allvarliga personskador. (00297a)

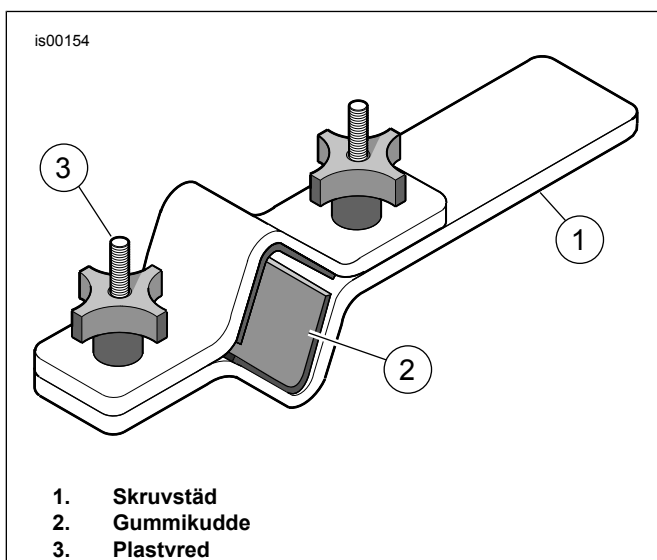
2. Ta långsamt bort gaffelbulten och O-ringen (1) från gaffelröret. Kassera O-ringen.
3. Ta bort fjäderkragen (F), den platta brickan (H) och fjädern (2) från gaffelröret. Spara fjäderkragen och den plana brickan för att använda senare.
4. Ta bort gaffelenheten från gaffelrörshållaren. Vänd gaffeln uppochned över dräneringskärlet för att tömma ut olja. För bästa resultat bör du pumpa gaffelröret och gaffelbenet (G) minst 10 gånger.
5. Sätt tillbaka gaffelfjädern och fjäderkragen i gaffelröret.

- Lägg en verkstadstrasa på golvet. Vänd gaffelenheten upp och ned. Tryck änden av fjäderkragen mot trasan. Komprimera fjädern. Ta bort skruven (7) med kopparbrickan (6) från gaffelbenets nedre ände. Använd slagskruvnyckel för bästa resultat. Kassera skruven och kopparbrickan.
- Avlägsna och kassera gaffelfjäders.
- Tryck på dämparröret (8) och återslagsfjäders (5) tills de frigörs från gaffelröret genom att föra in en stav med liten diameter genom öppningen nederst på röret. Kassera dämparröret och återslagsfjäders.
- Använd pickverktyget för att ta bort fästklämman (C) mellan gaffelbenet och gaffelröret. Låt bli att expandera eller sträcka ut fästklämman för att ta bort den från gaffelröret, eftersom detta kan skada klämman.

ANMÄRKNING

För att övervinna eventuellt motstånd ska du använda gaffelröret som glidhammare. Tryck in gaffelröret i gaffelbenet och dra det sedan utåt med måttligt stor kraft. Upprepa denna sekvens tills gaffelröret lossnar från gaffelbenet.

- Ta bort gaffelröret från gaffelbenet.
- Skjut av gaffelns oljetätning (4), distanstätningen (D) och gaffelbussningen (E) från gaffelrörets ände. Kassera gaffelns oljetätning.
- Ta bort oljelåset (3) från gaffelrörets ände (9) eller gaffelbenets insida. Kassera oljelåset och gaffelröret.



Figur 3. Gaffelrörshållare (HD-41177)

Gaffelenhet

OBS

Var försiktig för att undvika att gaffelröret repas. Om röret skadas kan det leda till gaffelolja läckor efter monteringen. (00421b)

ANMÄRKNING

Inspektera delarna med avseende på slitage och skador. Reparera eller byt ut vid behov.

- Se Figur 6 . Se till att kolringen är monterad på dämparröret med utskärningarna nedåt. Placera den **nya** återslagsfjäders (5) på det **nya** dämparröret från satsen (8). För in dämparröret i det nya gaffelröret (9).
- För in den **nya** fjädern (2) och fjäderkragen (F) i gaffelröret, med sektionen med tät fjäderlindning mot dämparröret. Tryck botten på dämparröret genom öppningen längst ned på gaffelröret. Placera det **nya** oljelåset (3) över änden av dämparröret.
- Applicera Loctite 565 gängtätningssmedel på den **nya** skruven (7). Placera gaffelröret och dämparröret i gaffelbenet (G). Håll uppsättningen på plats genom att trycka på fjädern. Montera skruven (7) med den **nya** kopparbrickan (6) från satsen.
- Dra åt skruven.
Åtdragning: 45 ± 5 N·m (33 ± 4 ft·lbs)
- Täck innerdiametern (ID) och ytterdiametern (YD) på gaffelbussningen (E) med ren gaffelolja. Skjut ned gaffelbussningen på gaffelröret (6) (endera riktningen).
- Skjut ned distanstätningen (D) på gaffelröret tills den är i kontakt med gaffelbussningen (endera riktningen).
- Täck ID på den **nya** gaffeloljaoljetätningen (4) med ren gaffelolja. Smörj utsidan av gaffeloljaoljetätningen med Harley-Davidson Seal Grease. Skjut ned gaffeloljaoljetätningen med bokstäverna uppåt i gaffelröret tills den är i kontakt med distanstätningen.
- Se Figur 4 . Ta fram gaffeloljaoljetätningens-/bussningsverktyget (HD-45305) och gör följande:
 - Skjut gaffeloljaoljetätningens monteringsverktyg nedåt längs gaffelröret tills det är i kontakt med gaffeloljaoljetätningen.
 - Se Figur 4 . Använd verktyget som en glidhammare och tryck ned gaffeloljaoljetätningen (med distanstätningen och gaffelbussningen) på gaffelröret tills skåran för fästklämman blir synlig på gaffelbenets insida.
 - Se Figur 6 . Tryck fästklämman (C) nedåt på gaffelröret tills den är i kontakt med gaffeloljaoljetätningen. Montera fästklämman i skåran på gaffelbenet. Låt bli att expandera eller sträcka ut fästklämman för att ta monterad den på gaffelröret, eftersom detta kan skada klämman.
- Ta bort fjäderkragen och gaffelfjäders.

⚠ VARNING

Fel mängd gaffelolja kan påverka manövreringen negativt och medföra att du förlorar kontrollen över fordonet, vilket kan leda till dödsfall eller allvariga personskador. (00298a)

10. Fyll gaffelröret enligt följande:

- a. Med gaffelröret komprimerat håller du Harley-Davidson Type E Fork Oil i gaffelröret nästan till toppen.
- b. Pumpa gaffelröret tio gånger för att avlägsna luft från systemet.

11. Justera gaffeloljenivån så att den är 91 mm från gaffelrörets ovansida när gaffelröret är komprimerat och gaffelfjädern, fjäderkragen och den platta brickan är borttagna. Fortsätt enligt följande:

- a. Se Figur 5 . Hämta oljenivåmätaren för framgaffeln (HD-59000B).
- b. Lossa tumskruven på metallringen och flytta den upp eller ned på stängens tills ringens underdel är 91 mm från stängens underdel. Dra åt tumskruven.
- c. Tryck in kolven på cylindern hela vägen.
- d. Se Figur 6 . För in stängens i gaffelrörets övre del tills metallringen ligger an platt ovanpå gaffelröret.
- e. Dra i kolven för att avlägsna gaffelolja från gaffelröret. Kontrollera att oljan sugas ut ur gaffeln genom att titta på den genomskinliga slangen.
- f. Ta bort stängens från gaffelröret. Skjut in kolven i cylindern för att mata ut överflödigg gaffelolja i en lämplig behållare.
- g. Upprepa vid behov steg 11(c) till 11(f). Nivån är korrekt när ingen gaffelolja syns i den genomskinliga slangen.

12. Montera gaffelfjädern i gaffelröret med den täta änden nedåt.

ANMÄRKNING

Kontrollera att gaffelfjädern är monterad med de täta varven i botten.

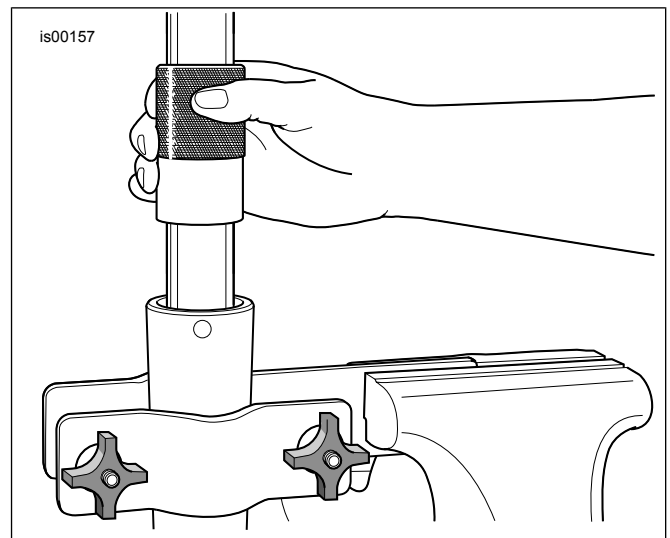
13. Montera den plana brickan (H) ovanpå fjädern.

14. Montera fjäderkragen (F) ovanpå brickan.

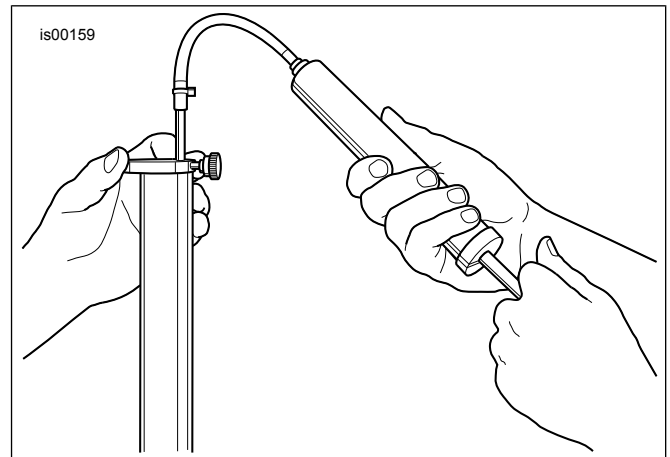
15. Montera den **nya** O-ringen (1) på gaffelbulten (A).

16. Montera gaffelrörsbulten. Dra åt.

Åtdragning: 55 ± 25 N·m (41 ± 18 ft·lbs)



Figur 4. Montera gaffeloljetätning



Figur 5. Avlägsna överflödigg gaffelolja (HD-59000B)

VÄNSTER SIDA

Upprepa stegen för att förbereda den främre gaffeln och gaffelenheten.

MONTERING

1. Se verkstadshandboken. Montera de främre gafflarna.

2.

ANMÄRKNING

VIKTIGT: ABS måste programmeras om.

Programmera om systemet med Digital Technician II (DT II) .

Specialverktyg: DIGITAL TECHNICIAN II (DIGITAL TECHNICIAN II) (HD-48650)

a. Klicka på ikonen för omprogrammering (REFLASH).

b. Följ anvisningarna på skärmen.

3. Se informationsbladet som medföljer den nya främre stänkskärmen. Montera den främre stänkskärmen.

4.

ANMÄRKNING

Montera framhjulet så att ventilspindeln är på höger sida.

Se verkstadshandboken. Montera framhjulet.

5. Se verkstadshandboken. Montera bakre hjulet.

⚠ VARNING

Testa bromsarna på låg hastighet när bromssystemet har reparerats. Om bromsarna inte fungerar som de ska så kan test på hög hastighet orsaka att du förlorar kontrollen, vilket kan leda till dödsfall eller allvarliga personskador. (00289a)

⚠ VARNING

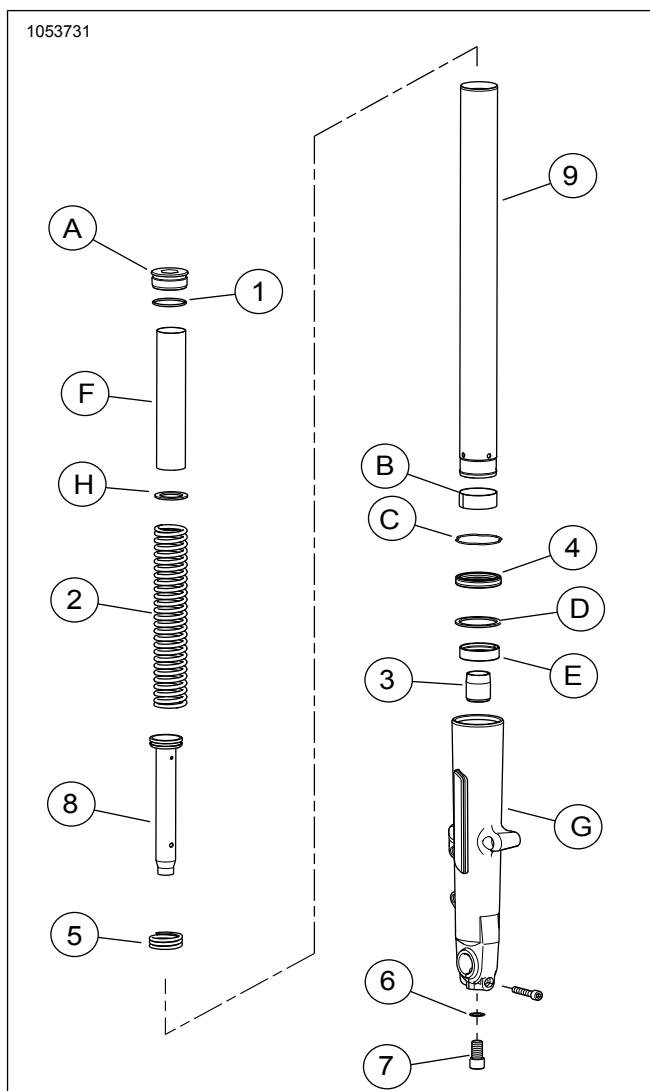
När ett hjul monteras ska du pumpa bromsarna för att bygga upp tryck i bromssystemet innan motorcykeln körs. Otillräckligt tryck kan inverka negativt på bromsarnas prestanda, vilket kan leda till dödsfall eller allvarliga personskador. (00284a)

6. Pumpa bromsarna för att bygga upp tryck i systemet.

Provkör

1. Provkör motorcykeln för att kontrollera gaffelns rörelser och återfjädringen.

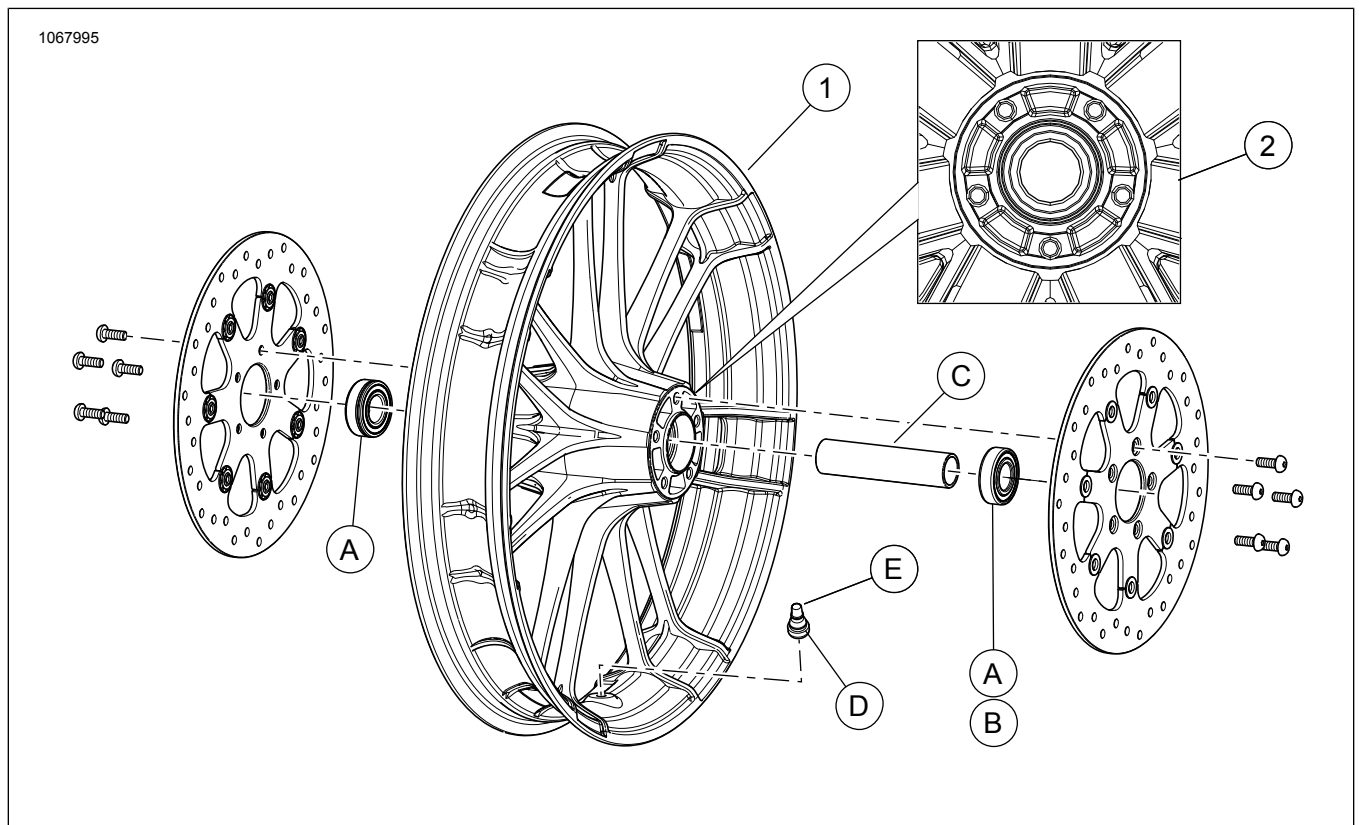
RESERVDELAR



Figur 6. Reservdelar: Touring-insats framgaffel

Tabell 1. Reservdelstabelle: Touring-insats framgaffel

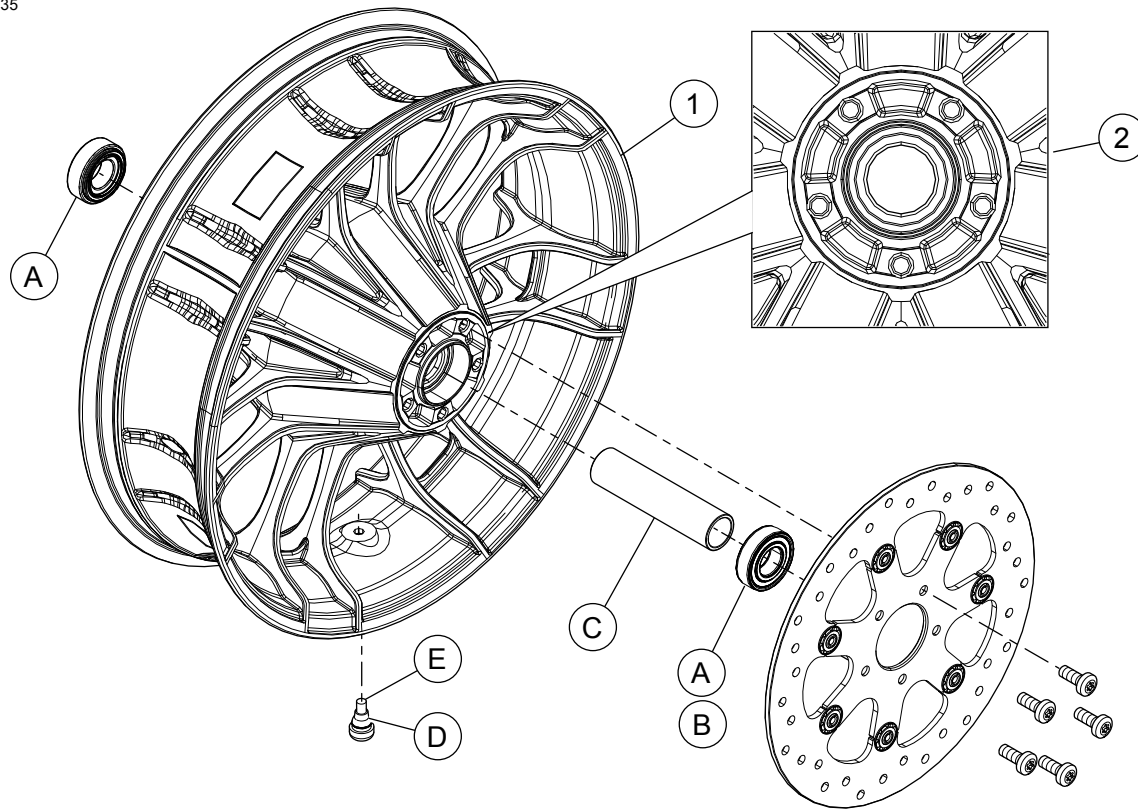
Komponent	Beskrivning (antal)	Artikelnummer
	Gaffelenhet från lager, gaffel utan insats från sats	
Framgaffeldelar som ingår i satsen:		
1	O-ring (2)	46508-01
2	Gaffelfjäder (2)	Säljs ej separat
3	Oljelås (2)	Säljs ej separat
4	Gaffeloljetätning (2)	46514-01A
5	Återslagsfjäder (2)	Säljs ej separat
6	Bricka (2)	46615-06
7	Skruv, M14 (2)	45500118
8	Dämparrör med kolring (2)	Säljs ej separat
9	Gaffelrör (2)	45500537
Framgaffeldelar som nämns i texten, men inte ingår i satsen:		
A	Gaffelbult (2)	
B	Bussning, gaffelrör (2)	
C	Fästklämma (2)	
D	Distanstätning (2)	
E	Gaffelbensbussning (2)	
F	Fjäderkrage (2)	
G	Gaffelben (2)	
H	Planbricka (2)	



Figur 7. Reservdelar: Knockout-framhjul

Tabell 2. Reservdelar: Knockout-framhjul

Komponent	Beskrivning (antal)	Artikelnummer
Framhjulsdelar som ingår i satsen:		
1	Hjul	Säljs ej separat
2	Bearbetat spår	
Monteringsset för framhjul, kassera extra artiklar:		
A	Lager (2 utan ABS, 1 med ABS)	9276A
B	Lager (1 med ABS)	9252
C	Axelhylsa	41900-08
D	Kort ventilspindel	43157-83A
E	Ventilspindel, kåpa	41123-79



Figur 8. Reservdelar: Knockout-bakhjul

Tabell 3. Reservdelar: Knockout-bakhjul

Komponent	Beskrivning (antal)	Artikelnummer
Bakhjulsdelar som ingår i satsen:		
1	Hjul	Säljs ej separat
2	Bearbetat spår	
Monteringssats för bakhjul, kassera extra artiklar:		
A	Lager (2 utan ABS, 1 med ABS)	9276A
B	Lager (1 med ABS)	9252
C	Axelhylsa	41349-07
D	Kort ventilspindel	43157-83A
E	Ventilspindel, kåpa	41123-79