



SÆT MED KNOCKOUT SPECIALHJUL

GENERELT

▲ ADVARSEL

Førerens sikkerhed afhænger af, at dette sæt monteres korrekt. Montering hos forhandleren er påkrævet for motorcykler, der er udstyret med ABS-bremser. Korrekt montering af dette sæt kræver brug af specialværktøjer, der kun fås hos en Harley-Davidson forhandler. Et bremsesystem, der ikke er serviceret korrekt, kan forringe bremsens ydeevne, hvilket kan resultere i dødsfald eller alvorlig personskade. (00578b)

▲ ADVARSEL

Monter kun hjul og monteringsæt, der er godkendt til din motorcykelmodel. Kontakt en Harley-Davidson forhandler for at undersøge, om de passer til din model. Hjul og monteringsæt, der ikke passer, eller montering af hjul, der ikke er godkendt til din model, kan medføre, at du mister herredømmet over motorcyklen, hvilket kan resultere i dødsfald eller alvorlig personskade. (00610c)

Reparationssætnummer

43300494 og 43300496

Modeller

Find oplysninger om, hvilke modeller delen passer til, i P&A-detaillkataloget eller afsnittet "Parts and Accessories" (Reservedele og tilbehør) på www.harley-davidson.com (kun på engelsk).

Sættets indhold

Se Figur 6, Figur 7 og Figur 8.

Installationskrav

Korrekt montering af dette sæt kræver følgende specialdele.

Krav til sænkning af forgaffel:

- Loctite® 565 Thread Sealant (99818-97)
- Harley-Davidson® tætningfedt (11300005)
- Holder til gaffelrør (HD-41177)
- Værktøj til gaffeltætning/bøsning (HD-45305)
- Olieniveaumåler til forgaffel (HD-59000B)
- Værktøj til fjederkomprimering af forgaffel (HD-45966)
- Udvidelsesværktøj (HD-45966-1)

Krav til 21" Knockout-forhjul:

Navhætter (tilbehør) er ikke kompatible med dette hjul.

- Hjulmonteringsæt UDEN ABS (41455-08C), med ABS (41454-08B)

- (10) Skruer til bremseskive/navdæksel (3655A) eller (2) sæt med forkromede skruer (46646-05)
- Værktøj til at fjerne og installere hulleje (94134-09)
- **Dæk:** (43100008)
- **Rotorer:** Se kataloget for godkendt rotortilpasning.
- **Skærm:** Se kataloget for godkendt skærmtilpasning.

Krav til 18" Knockout-baghjul:

- Hjulmonteringsæt UDEN ABS (41456-08C), med ABS (41453-08C)
- (5) Bremseskiveskruer (43567-92 eller 46647-05)
- Værktøj til at fjerne og installere hulleje (94134-09)
- **Dæk:** (44006-09)

ANBEFALEDE EKSTRADELE

Følgende Harley-Davidson Genuine-motorcykeltilbehør anbefales for korrekt vedligeholdelse og rengøring:

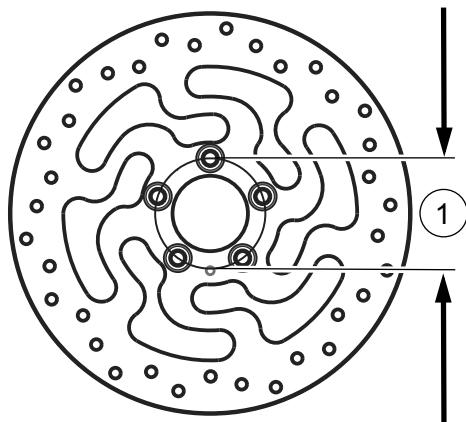
- Harley® Bright™ kromrens (94683-99)
- Harley® Glaze™ til polering og forsegling (99701-84)
- Harley® Wheel and Spoke Brush (hjul- og egerbørste) (43078-99)
- Harley-Davidson® hjul og dækrens (94658-98)
- Harley®® Preserve™ beskyttelsesmiddel til aluminium (99845-07)

AFMONTERING

BEMÆRK

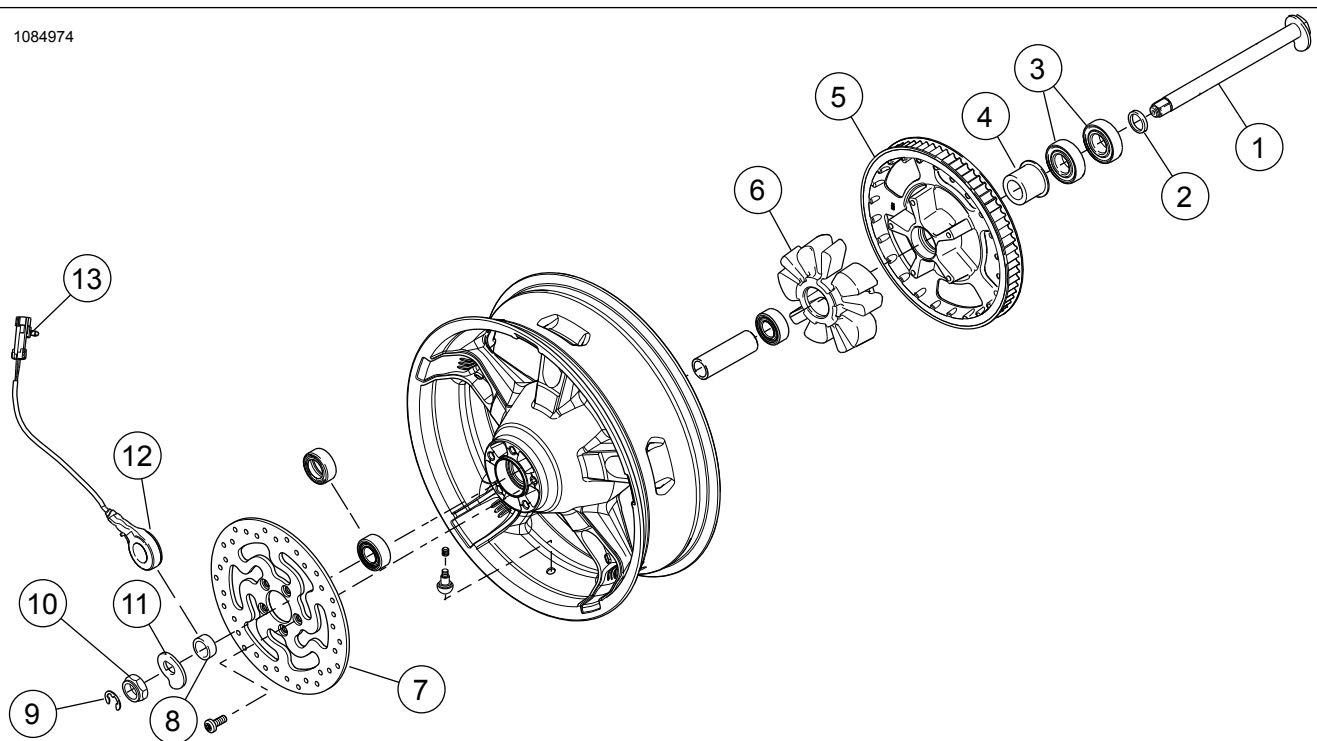
Dette instruktionsark henviser til oplysninger i servicehåndbogen. Der kræves en servicehåndbog til din motorcykelmodel til denne montering, og den kan fås hos en Harley-Davidson forhandler.

1. Se Figur 1. Fjern og demonter eksisterende forhjulssamling. Hvis forbremseskivens diameter ikke måler 3,25 tommer, skal skiverne kasseres. Gem aksel, akselmøtrik og hjulafstandsstykker til sætmontering. Se servicehåndbogen.
2. Se det I-ark, der fulgte med den nye forskærm eller servicehåndbogen. Afmonter forskærmen.
3. Se Figur 2. Fjern og demonter eksisterende baghjulssamling. De anførte dele skal bruges til gensamling. Se servicehåndbogen.
4. Se servicehåndbogen. Afmonter forgaffler.



1. Diameter

Figur 1. Diameter af hul til montering af skive



1. Bagaksel
2. Afstandsstykke
3. Leje (2)
4. Afstandsstykke
5. Remhjul
6. Isolator
7. Bremseskive

8. Afstandsstykke, uden ABS
9. E-clips
10. Møtrik
11. Akselknast
12. Hjulhastighedsføler, ABS
13. Klips

Figur 2. Baghjulsdele til genbrug

FORBEREDELSE

Klargør forhjulet

BEMÆRK

Monter ikke den passkive, der følger med i monterings sættet.

BEMÆRK

Genbrug ikke bremseskive-/rotorskruer. Genbrug af disse skruer kan forårsage tab af drejningsmoment og skader på bremsekomponenterne. (00319c)

Se Figur 7 og Tabel 2 . for komponenter, der er nødvendige til klargøring af det nye forhjul.

1. Monter hjulmonteringssættet.
 - a. **Udstyret med ABS:** 41454-08B.
 - b. **IKKE udstyret med ABS:** 41455-08C.

2. *BEMÆRK*

Se Figur 7 . Den udstansede rille på forhjulet angiver hjulets primærleje-side og monteres vendt mod venstre på motorcyklen.

Se servicehåndbogen. Installer det primære leje med et montageværktøj til af- og påmontering af hjullejer.

3. Se servicehåndbogen. Saml forhjulets komponenter.

Klargør baghjulet

BEMÆRK

Monter ikke den passkive, der følger med i monteringssættet.

BEMÆRK

Genbrug ikke kædehjulets monteringskruer. Genbrug af kædehjulets monteringskruer kan medføre tab af drejningsmoment og beskadigelse af kædehjulet og/eller remmen. (00480b)

Se Figur 8 og Tabel 3 . for komponenter, der er nødvendige til klargøring af det nye baghjul.

1. Monter hjulmonteringssættet.
 - a. **Udstyret med ABS:** 41453-08C.
 - b. **IKKE udstyret med ABS:** 41456-08C.

2. *BEMÆRK*

Se Figur 8 . Den udstansede rille på baghjulet angiver hjulets primærleje-side og monteres på højre side af motorcyklen.

Se servicehåndbogen. Installer det primære leje med et montageværktøj til af- og påmontering af hjullejer.

3. Se servicehåndbogen. Saml baghjulets komponenter.

Montering af dæk

1. Se Figur 7 og Figur 8 samt servicehåndbogen. Der monteres kort ventilstamme (43157-83A) på for- og baghjul.

2. *BEMÆRK*

Monter kun det nødvendige (separat købte) dæk.

Hvis hjulet har en gul prik-mærkat på fælgen, skal dækket vendes, så den hvide prik på dækket sidder modsat af mærkaten. Hvis hjulet har en grøn prik-mærkat på fælgen, skal dækket vendes, så den hvide prik på dækket flygter med mærkaten. Hvis der ikke sidder en prik-mærkat, skal du se servicehåndbogen.

BEMÆRK

Brug plastbeskyttere på både værktøj til dækmontering og fælgklemmer, når et dæk monteres på et malet hjul.

Brug rigeligt med smøremiddel på dæk og hjul, når dækkene monteres.

Se servicehåndbogen. Monter nye for- og bagdæk (købt separat) på hjulene.

- a. **Fordæk:** 43100008

- b. **Bagdæk:** 44006-09

3. Se servicehåndbogen. Monter forbremseskiver på hjulet.
4. Se servicehåndbogen. Monter bagbremseskive og tandhjul af standardmodel på hjulet.

Klargøring af forgaffel

1. Se Figur 3 . Monter gafflen i holderen til gaffelrøret (HD-41177) sådan:

- a. Klemmeenden af værktøjet (1) i spændetang i vandret stilling.
- b. Se Figur 6 . Med gaffelbolten (A) opad klemmes gaffelrøret (9) mellem gummipuderne på indvendig side af værktøjet. Spænd grebet til, indtil gaffelrøret holdes godt fast.

BEMÆRK

Vær opmærksom på, at gaffelbolten (A) er under fjedertryk, så hold godt fast i bolten, når den drejes den sidste gevindomgang.

▲ ADVARSEL

Bær beskyttelses- eller sikkerhedsbriller, når du udfører service på gaffelsamlingen. Fjern ikke skyderørdsdæksler uden at løsne fjederforspændingen, da dæksler eller fjedre ellers kan flyve ud, hvilket kan resultere i dødsfald eller alvorlig personskade. (00297a)

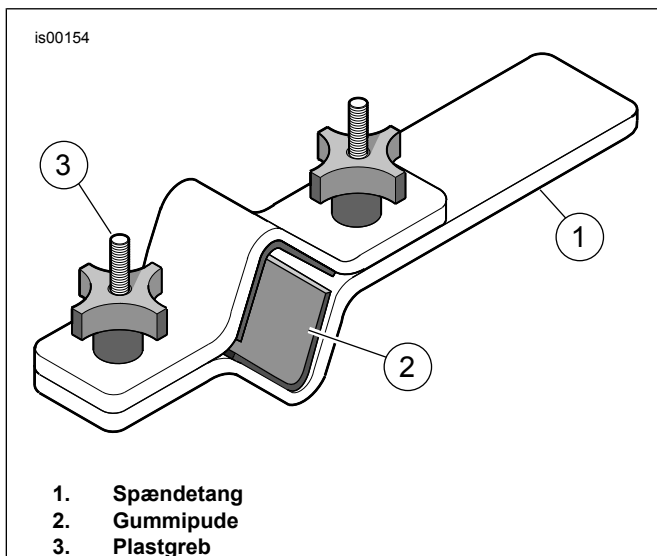
2. Fjern langsomt gaffelbolt og O-ring (1) fra gaffelrøret. Fjern O-ringen.
3. Fjern fjederkraven (F), den flade spændeskive (H) og fjederen (2) fra gaffelrøret. Gem fjederkrave og flad spændeskive til senere brug.
4. Afmonter gafflen fra holderen til gaffelrøret. Vend gafflen på hovedet over opsamlingsbakken for at aftappe olien. Pump langsomt gaffelrør og gaffelskyder (G) mindst 10 gange for at opnå det bedste resultat.
5. Sæt gaffelfjeder og fjederkrave tilbage i gaffelrøret.
6. Læg en klud på gulvet. Vend gaffelsamlingen på hovedet. Pres enden af fjederkraven mod kluden. Komprimer fjederen. Afmonter skruen (7) med kobberspændeskive (6) fra den nederste ende af gaffelskyderen. Brug trykluftnøgle for at opnå det bedste resultat. Kassér skruen og kobberspændeskive.

7. Afmonter og kasser gaffelfjeder.
8. Skub dæmperrøret (8) og tilbagespringsfjederen (5) fri af gaffelrøret ved at føre en tynd stang ind gennem åbningen i bunden af røret. Kassér dæmperrør og tilbagespringsfjeder.
9. Brug en dirk til at fjerne pakningsklemmen (C) mellem gaffelskyderen og gaffelrøret. Pakningsklemmen må ikke udvides eller strækkes, når den fjernes fra gaffelrøret, idet klemmen kan tage skade.

BEMÆRK

Brug gaffelrøret som lejeaftrækker for at fjerne eventuel modstand: Skub gaffelrøret ind i gaffelskyderen, og træk det derefter udad med moderat kraft. Gentag denne manøvre, indtil gaffelrør og gaffelskyder adskilles.

10. Fjern gaffelrøret fra gaffelskyderen.
11. Skub gaffelolietætning (4), afstandstætning (D) og skyderbøsning (E) af gaffelrørets ende. Kassér gaffelolietætning.
12. Fjern olielåsen (3) fra enden af gaffelrøret (9) eller indersiden af gaffelskyderen. Kassér olielås og gaffelrør.



Figur 3. Holder til gaffelrør (HD-41177)

Montering af gaffel

BEMÆRK

Udvis forsigtighed for at undgå at ridse eller skramme gaffelrøret. Beskadigelse af røret kan forårsage gaffelolieleakage efter samling. (00421b)

BEMÆRK

Undersøg dele for slid og skader. Udskift eller reparer, som det måtte være nødvendigt.

1. Se Figur 6 . Sørg for, at stempelringen er monteret på dæmperrøret med udskæringerne nedad. Placer den nye tilbagespringsfjeder (5) på det nye dæmperrør fra sættet (8). Sæt dæmperrøret i det nye gaffelrør (9).

2. Sæt den nye fjeder (2) og fjederkrave (F) ind i gaffelrøret, med den tætte del af snoningerne mod dæmperrøret. Skub bunden af dæmperrøret gennem åbningen i den nederste ende af gaffelrøret. Placer den nye olielås (3) over enden af dæmperrøret.
3. Kom Loctite 565 gevindtætning på den nye skrue (7). Placer gaffelrør og dæmperrør i gaffelskyderen (G). Hold montagen på plads ved at lægge pres på fjederen. Skruen (7) monteres med ny kobberspændeskive (6) fra sættet.
4. Spænd skruen.
Tilspændingsmoment: 45 ± 5 N·m (33 ± 4 ft·lbs)
5. Dæk indvendig diameter (ID) og udvendig diameter (OD) på guidebøsningen (E) med ren gaffelolie. Skub skyderbøsningen ned i gaffelrøret (den ene eller den anden vej).
6. Skub afstandstætningen (D) ned i gaffelrøret, indtil den støder på skyderbøsningen (den ene eller den anden vej).
7. Dæk ID på den nye gaffelolietætning (4) med ren gaffelolie. Smør OD på gaffelolietætningen med Harley-Davidson tætningsfedt. Med bogstavssiden opad skubbes gaffelolietætningen ned i gaffelrøret, indtil det møder afstandstætningen.
8. Se Figur 4 . Tag værktøjet til gaffeltætning/bøsning (HD-45305), og gør følgende:

- a. Skub gaffeltætningen ned i gaffelrøret, indtil den får kontakt med gaffelolietætningen.
- b. Se Figur 4 . Ved at bruge værktøjet som en lejeaftrækker, skubbes gaffelolietætningen (med afstandstætning og skyderbøsning) ned i gaffelrøret, indtil låseklipsens rille ses i gaffelskyderens ID.
- c. Se Figur 6 . Skub låseklipsen (C) ned i gaffelrøret, indtil den møder gaffelolietætningen. Monter låseklipsen i gaffelskyderens rille. Pakningsklemmen må ikke udvides eller strækkes ved montering på gaffelrøret, idet klemmen kan tage skade.

9. Afmonter fjederkrave og gaffelfjeder.

▲ ADVARSEL

En forkert mængde forgaffelolie kan forringe styreegenskaberne og medføre tab af herredømmet, hvilket kan resultere i dødsfald eller alvorlig personskade. (00298a)

10. Fyld gaffelrøret sådan:

- a. Med gaffelrøret komprimeret hældes Harley-Davidsons type E gaffelolie i gaffelrøret næsten til kanten.
- b. Pump gaffelrøret ti gange for at fjerne luft fra systemet.

11. Juster gaffeloliens niveau, så det er 91 mm (3,58 tommer) fra toppen af gaffelrøret med gaffelrøret komprimeret og gaffelfjederen, fjederkrave og flad spændeskive afmonteret. Fortsæt sådan:

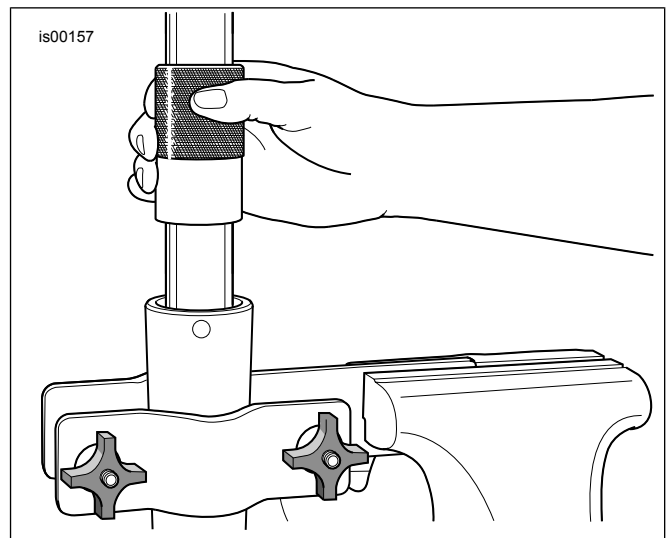
- Se Figur 5 . Find olieniveaumåleren til forgaffelen (HD-59000B).
- Løsn vingeskruen på metalringen og flyt den op eller ned ad stangen, indtil bunden af ringen er 91 mm (3,58 tommer) fra bunden af stangen. Stram vingeskruen.
- Tryk stemplet på cylinderen hele vejen ind.
- Se Figur 6 . Indsæt stangen i toppen af gaffelrøret, indtil metalringen hviler fladt på toppen af gaffelrøret.
- Træk stemplet ud for at fjerne gaffelen fra gaffelrøret. Læg mærke til gaffelolien gennem det gennemsigtige rør for at kontrollere, at olien trækkes fra gaffen.
- Fjern stangen fra gaffelrøret. Skub stemplet ind i cylinderen for at skubbe overskydende gaffelolie ned i en egnet beholder.
- Gentag om nødvendigt trin 11 (c) til og med 11 (f). Niveaue er korrekt, når der ikke bliver trukket mere gaffelolie gennem det gennemsigtige rør.

12. Monter gaffelfjederen i gaffelrøret med den kompakte ende nedad.

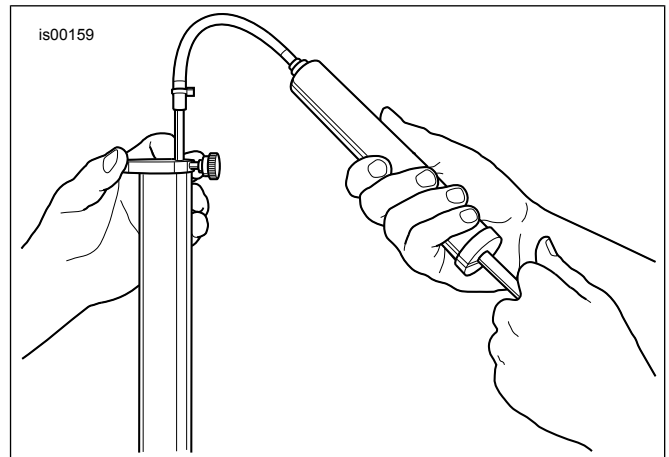
BEMÆRK

Kontroller, at gaffelfjederen er monteret med den kompakte del af vindingene nedad.

- Monter flad spændeskive (H) oven på fjederen.
- Monter fjederkraven (F) oven på spændeskiven.
- Monter **ny** O-ring (1) på gaffelbolten (A).
- Monter gaffelrørsbolt. Spænd til.
Tilspændingsmoment: $55 \pm 25 \text{ N}\cdot\text{m}$ ($41 \pm 18 \text{ ft}\cdot\text{lbs}$)



Figur 4. Monter gaffelolietætningen



Figur 5. Fjern overskydende gaffelolie (HD-59000B)

VENSTRE SIDE

Gentag trinnene for at klargøre forgaffel og gaffelmodul.

MONTERING

1. Se servicehåndbogen. Monter forgafferne.

2. **BEMÆRK**
VIGTIGT: ABS skal genopfriskes.

Flash systemet igen med Digital tekniker II (DT II) .
Særligt værktøj: DIGITAL TEKNIKER II (HD-48650)

- Vælg GENOPFRISK-ikonet.
- Følg vejledningen på skærmen.

3. Se det informationsark, der fulgte med den nye forskærm. Monter forskærmen.

4. **BEMÆRK**
Monter forhjulet, så ventilstammen sidder i højre side.

Se servicehåndbogen. Monter forhjulet.

5. Se servicehåndbogen. Monter baghjul.

⚠ ADVARSEL

Når du har repareret bremsesystemet, skal du teste bremsene ved lav hastighed. Hvis bremsene ikke fungerer korrekt, kan du risikere at miste herredømmet, hvis du tester ved høj hastighed, hvilket kan resultere i dødsfald eller alvorlig personskade. (00289a)

⚠ ADVARSEL

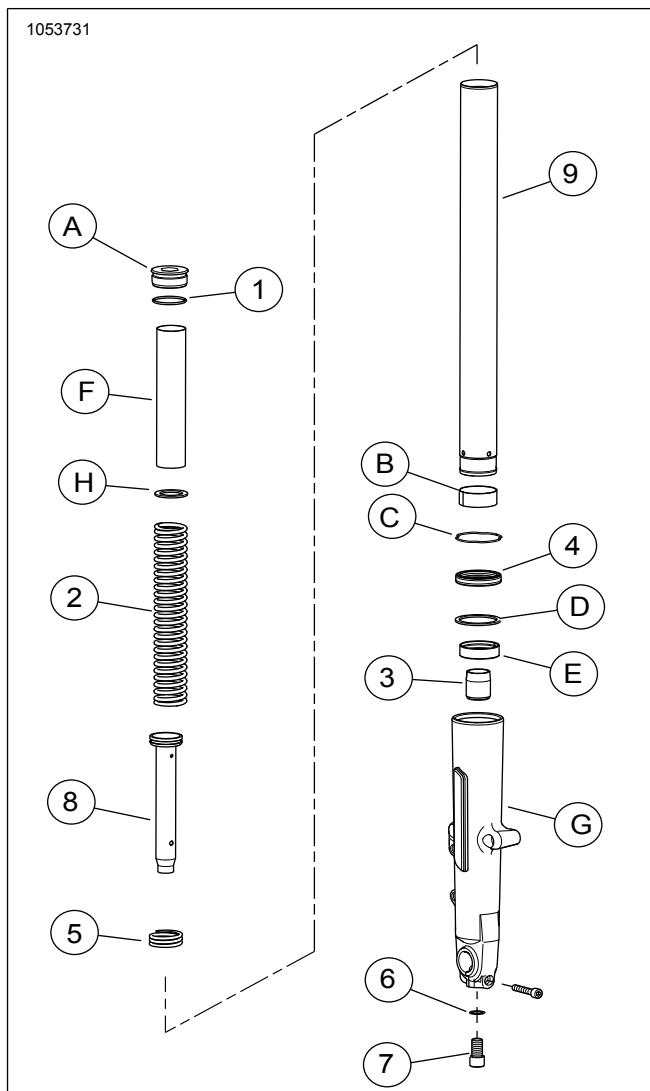
Når der monteres et hjul, og inden motorcyklen flyttes, skal bremsene pumpes, så der opbygges tryk i bremsesystemet. Utilstrækkeligt tryk kan forringe bremseegenskaberne, hvilket kan resultere i dødsfald eller alvorlig personskade. (00284a)

6. Pump bremsene for at opbygge systemtryk.

Prøvekørsel

1. Prøvekør motorcyklen for at kontrollere gaffelbevægelse og tilbagespring.

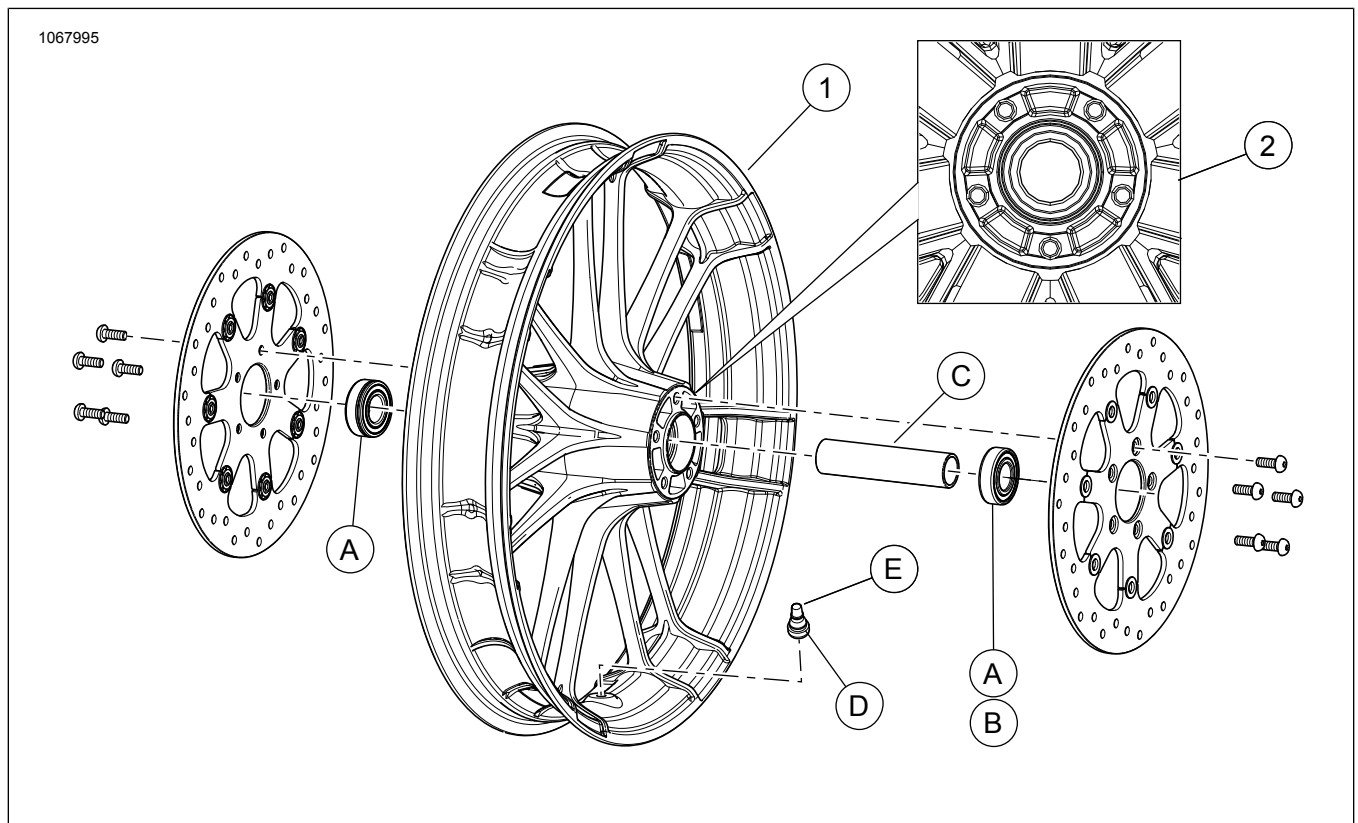
RESERVEDELE



Figur 6. Reservedele: Touring patron-forgaffel

Tabel 1. Tabel over reservedele: Touring patron-forgaffel

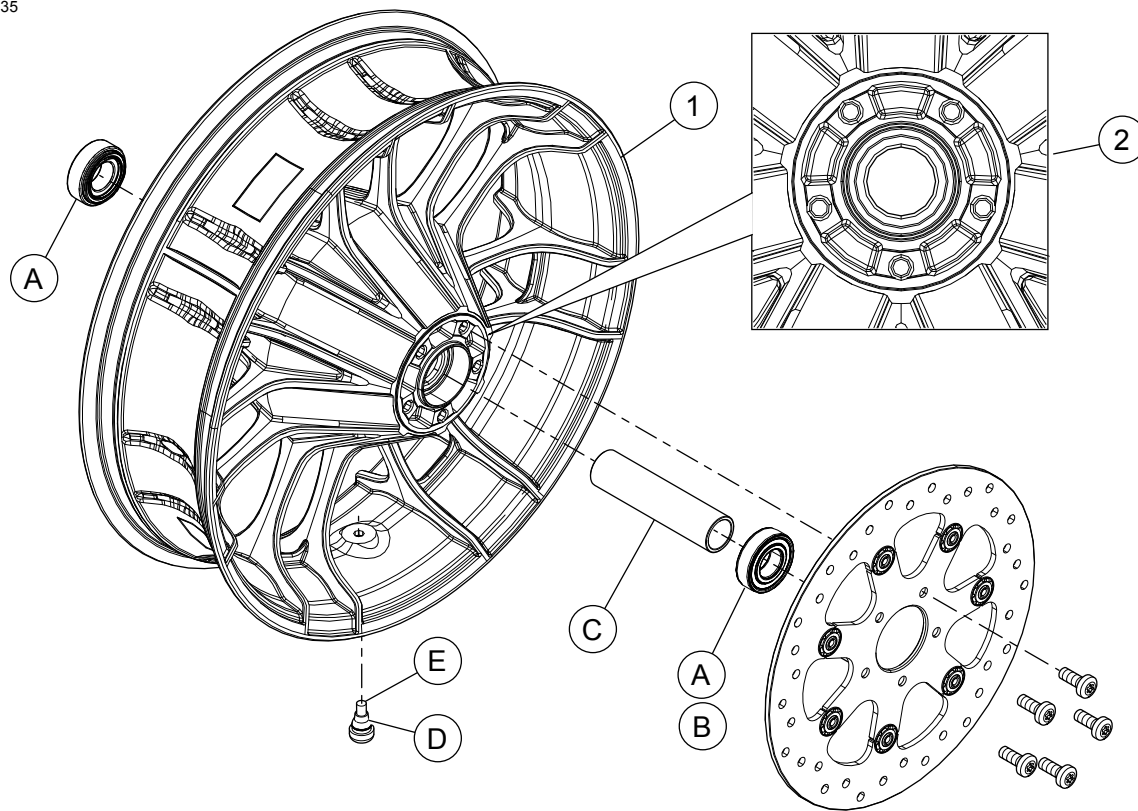
Punkt	Beskrivelse (antal)	Delnummer
	Standard gaffelmodul, gaffel uden patron fra sættet	
Forgaffel-dele, der er med i sættet:		
1	O-ring (2)	46508-01
2	Gaffelfjeder (2)	Sælges ikke separat
3	Olielås (2)	Sælges ikke separat
4	Gaffelolietætning (2)	46514-01A
5	Tilbagespringsfjeder (2)	Sælges ikke separat
6	Spændeskive (2)	46615-06
7	Skrue, M14 (2)	45500118
8	Dæmperrør med stempelring (2)	Sælges ikke separat
9	Gaffelrør (2)	45500537
Forgaffel-dele nævnt i teksten, men som ikke er med i sættet:		
A	Gaffelbolt (2)	
B	Bøsning, gaffelrør (2)	
C	Låseklips (2)	
D	Afstandstætning (2)	
E	Skyderbøsning (2)	
F	Fjederkrave (2)	
G	Gaffelskyder (2)	
H	Flad spændeskive (2)	



Figur 7. Reservedele: Knockout-forhjul

Tabel 2. Reservedele: Knockout-forhjul

Punkt	Beskrivelse (antal)	Delnummer
Forhjuls-dele, der er med i sættet:		
1	Hjul	Sælges ikke separat
2	Bearbejdet rille	
Del til montering af forhjul, kassér overskydende dele:		
A	Leje (modeller uden ABS 2, modeller med ABS 1)	9276A
B	Lejer (ABS-modeller 1)	9252
C	Akselmuffe	41900-08
D	Kort ventilstamme	43157-83A
E	Hætte til ventilstamme	41123-79



Figur 8. Reservedele: Knockout-baghjul

Tabel 3. Reservedele: Knockout-baghjul

Punkt	Beskrivelse (antal)	Delnummer
Baghjuls-dele, der er med i sættet:		
1	Hjul	Sælges ikke separat
2	Bearbejdet rille	
Dele til montering af baghjul, kassér overskydende dele:		
A	Leje (modeller uden ABS 2, modeller med ABS 1)	9276A
B	Leje (ABS-modeller 1)	9252
C	Akselmuffe	41349-07
D	Kort ventilstamme	43157-83A
E	Hætte til ventilstamme	41123-79