



INSTRUCTIONS

J06577

2021-10-19



KIT DE ROUE PERSONNALISÉE KNOCKOUT

GÉNÉRALITÉS

▲ AVERTISSEMENT

La sécurité du motocycliste dépend de l'installation correcte de ce kit. Pour les véhicules équipés de freins ABS, l'installation doit être faite par un concessionnaire. L'installation de ce kit nécessite l'utilisation d'outils spéciaux disponibles uniquement chez les concessionnaires Harley-Davidson. Un système de freins mal entretenu peut nuire aux performances des freins, ce qui pourrait entraîner la mort ou des blessures graves. (00578b)

▲ AVERTISSEMENT

N'installez que les roues et les kits d'installation approuvés pour votre modèle de motocyclette. Contactez un concessionnaire Harley-Davidson pour connaître la compatibilité. L'installation de roues ou de kits d'installation différents ou l'installation de roues non approuvées pour votre modèle peut causer une perte de contrôle qui pourrait entraîner la mort ou des blessures graves. (00610c)

Numéro de kit

43300494 et 43300496

Modèles

Pour plus d'informations concernant les accessoires des modèles, consultez le catalogue de vente au détail des P&A ou la section pièces et accessoires de www.harley-davidson.com (disponible en anglais uniquement).

Contenu du kit

Consulter Figure 6 , Figure 7 et Figure 8 .

Exigences d'installation

Les articles spéciaux suivants sont nécessaires pour l'installation appropriée de ce kit.

Exigences d'abaissement de la fourche avant :

- Scellant pour filetage Loctite[®] 565 Thread Sealant (99818-97)
- Graisse d'étanchéité Harley-Davidson[®] (11300005)
- Porte-tube de fourche (HD-41177)
- Outil de joint/de douille de fourche (HD-45305)
- Indicateur de niveau d'huile de fourche avant (HD-59000B)
- Outil de compression des ressorts de fourche avant (HD-45966)
- Outil d'extension (HD-45966-1)

Exigences relatives à la roue avant Knockout de 21 po :

Les chapeaux de roues en accessoires ne sont pas compatibles avec cette roue.

- Kit d'installation de roue SANS ABS (41455-08C), avec ABS (41454-08B)
- (10) Vis d'assemblage pour disque de frein ou jante (3655A) ou (2) kits de vis chromée (46646-05)
- Outil de retrait et d'installation de roulement de roue (94134-09)
- Pneu : (43100008)
- Rotors : Consulter le catalogue pour la configuration de rotor approuvée.
- Garde-boue : Consulter le catalogue pour la configuration de garde-boue approuvée.

Exigences relatives à la roue arrière Knockout de 18 po :

- Kit d'installation de roue SANS ABS (41456-08C), avec ABS (41453-08C)
- (5) Vis de disque de frein (43567-92) ou (46647-05)
- Outil de retrait et d'installation de roulement de roue (94134-09)
- Pneu : (44006-09)

PIÈCES ADDITIONNELLES RECOMMANDÉES

Les accessoires de moteur d'origine de Harley-Davidson suivants sont recommandés pour l'entretien et le nettoyage :

- Nettoyeur de chrome Harley[®] Bright[™] (94683-99)
- Cire et scellant Harley[®] Glaze[™] (99701-84)
- La brosse Harley[®] Wheel and Spoke Brush (43078-99)
- Nettoyant pour roue et pneu Harley-Davidson[®] (94658-98)
- Produit de protection pour aluminium nu Harley[®] Preserve[™] (99845-07)

RETRAIT

REMARQUE

Cette fiche d'instructions fait référence aux informations du manuel d'entretien. Cette installation requiert un manuel d'entretien pour votre modèle de motocyclette, disponible auprès d'un concessionnaire Harley-Davidson.

1. Voir la Figure 1. Retirez et démontez l'assemblage de la roue avant en place. Ne pas utiliser les disques si le diamètre du disque de frein avant ne mesure pas 3,25 po. Conserver l'essieu, l'écrou d'essieu et les entretoises de roue pour l'installation du kit. Consultez le manuel d'entretien.

2. Se référer à la fiche électronique qui accompagnait le nouveau garde-boue avant ou le manuel d'entretien. Retirer les gardes-boue avant.
3. Voir la Figure 2. Retirez et démontez l'assemblage de la roue arrière en place. Les pièces répertoriées sont nécessaires pour le réassemblage. Consultez le manuel d'entretien.
4. Consultez le manuel d'entretien. Retirer les fourches avant.

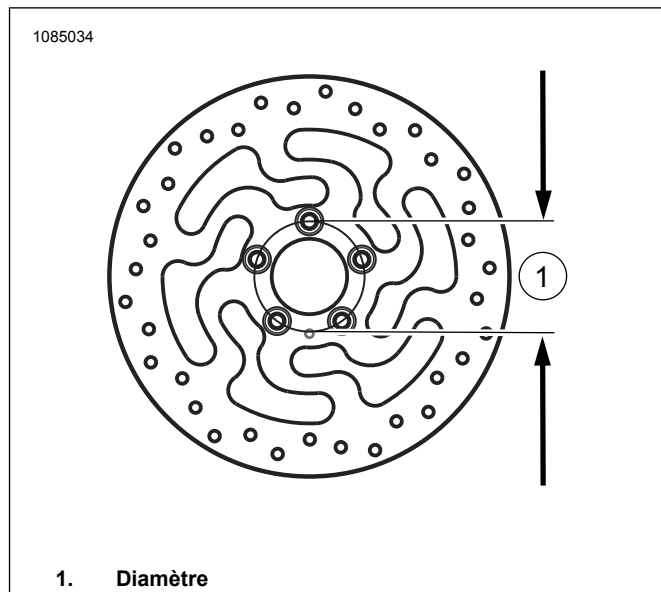


Figure 1. Diamètre du trou de montage du disque

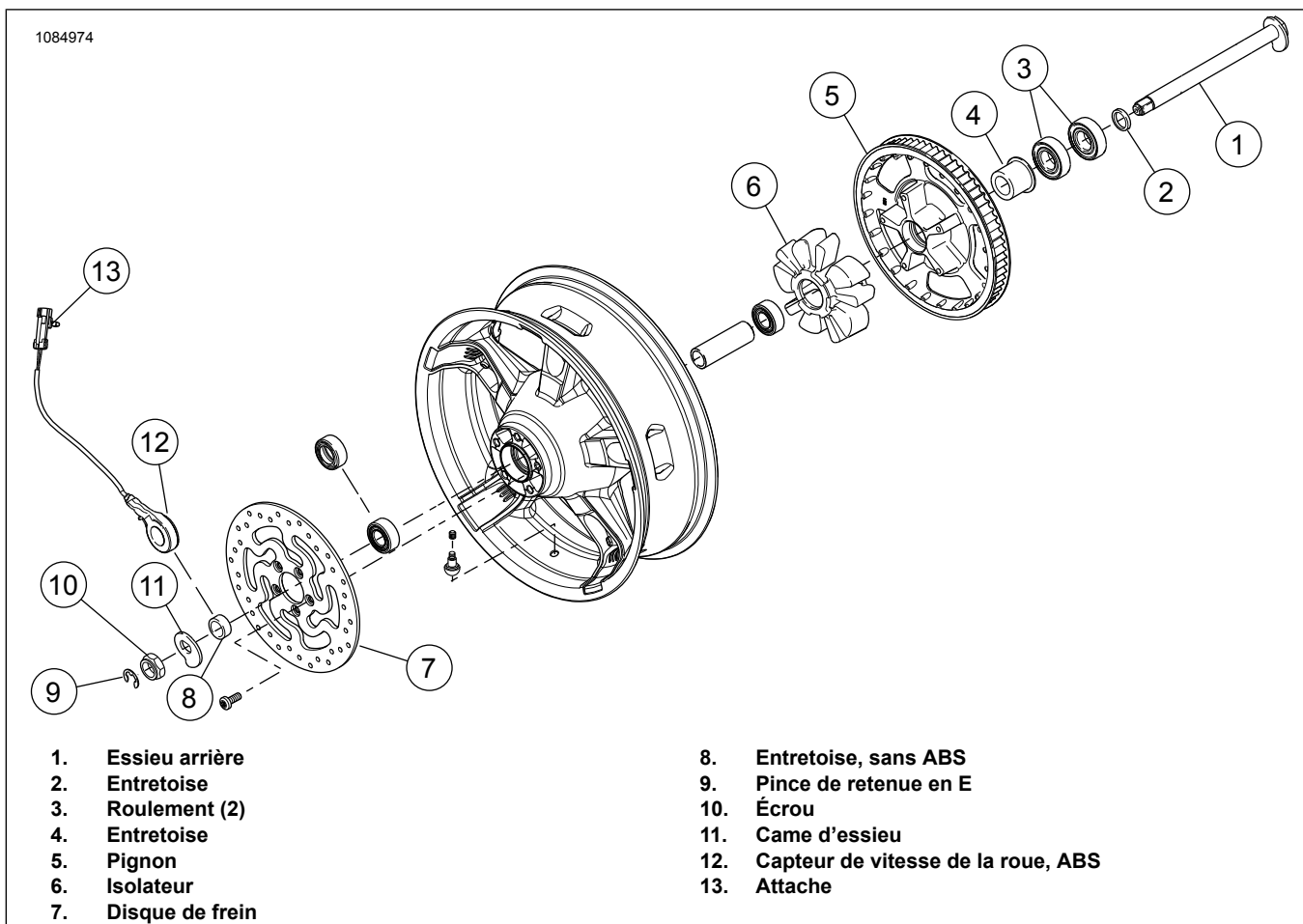


Figure 2. Pièces de roue arrière pour réutilisation

PRÉPARATION

Préparer la roue avant

REMARQUE

N'installez pas la cale de roulement inclus dans le kit d'installation.

AVIS

Ne réutilisez pas les mêmes vis pour les disques de frein. La réutilisation de ces vis peut entraîner une perte de couple et des dommages aux composants des freins. (00319c)

Consultez Figure 7 et Tableau 2 . pour les pièces nécessaires à la préparation de la nouvelle roue avant.

1. Installer le kit d'installation de la roue.
 - a. **équipé ABS** : 41454-08B.
 - b. **Non équipé ABS** : 41455-08C.

2. **REMARQUE**

Consultez Figure 7 . La rainure usinée sur la roue avant indique le côté du roulement principal de la roue et l'installation se fera en faisant face au côté gauche de la motocyclette.

Consultez le manuel d'entretien. Installez le roulement principal à l'aide d'un outil de retrait et d'installation de roulement de roue.

3. Consultez le manuel d'entretien. Assembler les composants de la roue avant.

Préparer la roue arrière

REMARQUE

N'installez pas la cale de roulement inclus dans le kit d'installation.

AVIS

Ne réutilisez pas les vis de montage de pignon. La réutilisation des vis de montage de pignon risque d'entraîner une perte de couple et d'endommager le pignon et la courroie. (00480b)

Consultez Figure 8 et Tableau 3 . pour les composants nécessaires à la préparation de la nouvelle roue arrière.

1. Installer le kit d'installation de la roue.
 - a. **Équipé ABS** : 41453-08C.
 - b. **Non équipé ABS** : 41456-08C.

2. **REMARQUE**

Consultez Figure 8 . La rainure usinée sur la roue arrière indique le côté du roulement principal de la roue et l'installation se fait du côté droit de la motocyclette.

Consultez le manuel d'entretien. Installez le roulement principal à l'aide d'un outil de retrait et d'installation de roulement de roue.

3. Consultez le manuel d'entretien. Assembler les composants de la roue arrière.

Installation des pneus

1. Consulter Figure 7 , Figure 8 et le manuel d'entretien. Installer le corps de valve court (43157-83A) sur les roues avant et arrière.

2. **REMARQUE**

Installez seulement le pneu requis (acheté séparément).

Si la roue a un autocollant en forme de point jaune sur la jante, orienter le pneu de façon à ce que le point blanc sur celui-ci soit du côté opposé de l'autocollant. Si la roue a un autocollant en forme de point vert sur la jante, orienter le pneu de sorte que le point blanc sur celui-ci soit aligné avec l'autocollant. S'il n'y a pas d'autocollant, consultez le manuel d'entretien.

REMARQUE

Utilisez des protecteurs en plastique sur les outils de montage des pneus et les pinces à jante lorsque vous montez un pneu sur une roue peinte.

Lorsque vous montez des pneus, utilisez un montant généreux de lubrifiant pour pneus sur la roue et le pneu.

Consultez le manuel d'entretien. Installer les nouveaux pneus avant et arrière (achetés séparément) sur les roues.

- a. **Pneu avant** : 43100008
- b. **Pneu arrière** : 44006-09

3. Consultez le manuel d'entretien. Installer les disques de frein avant sur la roue.

4. Consultez le manuel d'entretien. Installer le disque de frein arrière d'origine et le pignon sur la roue.

Préparer l'ensemble de la fourche avant

1. Consultez Figure 3 . Installer la fourche dans le support de tube de fourche (HD-41177) comme suit :

- a. Serrer l'extrémité de l'outil (1) dans un l'étau en position horizontale.
- b. Consultez Figure 6 . Avec le boulon de la fourche (A) orienté vers le haut, serrer le tube de fourche (9) entre les patins en caoutchouc du côté intérieur de l'outil. Serrer les boutons jusqu'à ce que le tube de la fourche soit bien maintenu en place.

REMARQUE

N'oubliez pas que le boulon de la fourche (A) est soumis à la pression du ressort ; tenez fermement le boulon lorsque le dernier filet est tourné.

▲ AVERTISSEMENT

Portez des lunettes de sécurité ou des lunettes de protection lors de l'entretien de la fourche. Ne retirez pas les capuchons des tubes de glissière sans décharger la précharge du ressort, sinon les capuchons et les ressorts pourraient s'envoler, ce qui pourrait entraîner la mort ou des blessures graves. (00297a)

2. Retirer lentement le boulon de la fourche et le joint torique (1) du tube de la fourche. Jetez le joint torique.

3. Retirer le collier de ressort (F), la rondelle plate (H) et le ressort (2) du tube de fourche. Conservez le collier de ressort et la rondelle plate pour une utilisation ultérieure.

4. Retirer la fourche du support du tube de la fourche. Retourner la fourche au-dessus d'un égouttoir pour évacuer l'huile. Pour obtenir les meilleurs résultats, pomper lentement le tube de fourche et le curseur de fourche (G) au moins 10 fois.
5. Remettre le ressort de la fourche et le collier de ressort dans le tube de la fourche.
6. Placer un chiffon d'atelier sur le sol. Retourner l'assemblage de la fourche. Appuyez l'extrémité du collier à ressort contre le chiffon. Comprimer le ressort. Retirer la vis (7) avec la rondelle en cuivre (6) de l'extrémité inférieure du fourreau de fourche. Utilisez une clé à chocs pneumatique pour obtenir les meilleurs résultats. Jetez la vis et la rondelle en cuivre.
7. Retirez et jetez le ressort de la fourche.
8. Pousser le tube de l'amortisseur (8) et le ressort de rebond (5) hors du tube de la fourche en insérant une tige de petit diamètre dans l'ouverture située au bas du tube. Jetez le tube de l'amortisseur et le ressort de talonnage.
9. À l'aide d'un outil de prélèvement, retirer le clip de retenue (C) entre le fourreau de fourche et le tube de fourche. Ne pas élargir ou étirer le clip de retenue pour le retirer du tube de la fourche, car le clip pourrait être endommagé.

REMARQUE

Utiliser le tube de la fourche à titre de redresseur par inertie en cas de résistance : Pousser le tube de la fourche dans le fourreau de la fourche, puis le tirer vers l'extérieur avec une force modérée. Répétez cette séquence jusqu'à ce que le tube de la fourche se sépare du fourreau de la fourche.

10. Retirez le tube de fourche du fourreau de fourche.
11. Faire glisser le joint d'étanchéité d'huile de fourche (4), le joint d'écartement (D) et la douille de fourreau (E) de l'extrémité du tube de fourche. Jetez le joint d'étanchéité d'huile de fourche.
12. Retirer le verrou d'huile (3) de l'extrémité du tube de fourche (9) ou de l'intérieur du fourreau de fourche. Jetez le verrou d'huile et le tube de fourche.

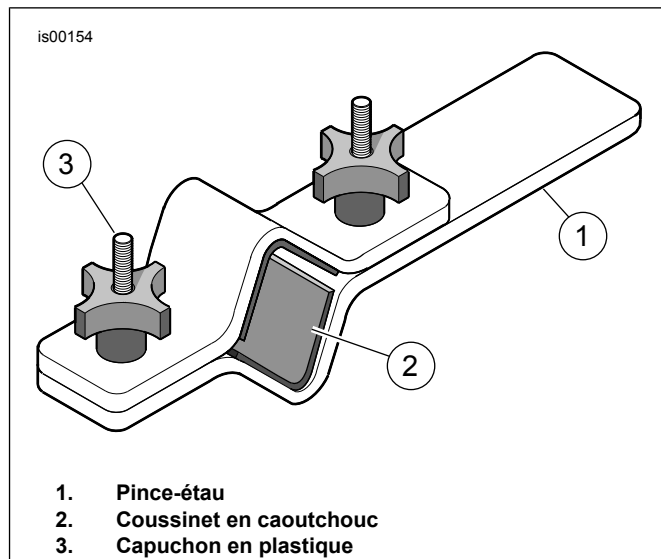


Figure 3. Porte-tube de fourche (HD-41177)

Assemblage de fourche

AVIS

Soyez prudent pour éviter de faire une rayure ou une entaille sur le tube de fourche. Les dommages au tube peuvent causer des fuites d'huile à fourche après l'assemblage. (00421b)

REMARQUE

Examiner les pièces pour vérifier si elles sont usées ou endommagées. Remplacer ou réparer au besoin.

1. Consultez Figure 6 . Veiller à ce que le segment de piston soit installé sur l'amortisseur tubulaire avec les découpes orientées vers le bas. Placez le **nouveau** ressort de talonnage (5) sur le **nouveau** tube d'amortisseur du kit (8). Insérer le tube amortisseur dans le **nouveau** tube de fourche (9).
2. Insérez le **nouveau** ressort (2) et le collier à ressort (F) dans le tube de fourche, avec la section dense des bobines vers le tube de l'amortisseur. Pousser le bas du tube de l'amortisseur dans l'ouverture située à l'extrémité inférieure du tube de fourche. Placez le **nouveau** verrou d'huile (3) sur l'extrémité du tube de l'amortisseur.
3. Appliquer de la pâte d'étanchéité Loctite 565 sur la **nouvelle** vis (7). Positionner le tube de fourche et le tube d'amortisseur dans le fourreau de fourche (G). Maintenir l'ensemble en place en exerçant une pression sur le ressort. Installez la vis (7) avec la **nouvelle** rondelle en cuivre (6) du kit.
4. Serrez la vis.
Couple : 45 ± 5 N·m (33 ± 4 ft-lbs)
5. Enduire d'huile de fourche propre le diamètre intérieur (ID) et le diamètre extérieur (OD) de la douille de guidage (E). Faire glisser la douille de fourreau dans le tube de la fourche (dans les deux sens).

6. Faire glisser le joint d'écartement (D) dans le tube de fourche jusqu'à ce qu'il entre en contact avec la douille de fourreau (dans les deux sens).
7. Enduire le diamètre intérieur du nouveau joint d'étanchéité d'huile de fourche (4) avec de l'huile de fourche **propre**. Enduire le diamètre extérieur du joint d'étanchéité d'huile de la fourche avec de la graisse d'étanchéité Harley-Davidson Seal Grease. Avec le côté lettrage vers le haut, faire glisser le joint d'étanchéité d'huile de la fourche vers le bas du tube de fourche jusqu'à ce qu'il entre en contact avec le joint d'étanchéité de l'entretoise.
8. Consultez Figure 4. Récupérer l'outil pour joints et douilles de fourche (HD-45305) et procéder comme suit :
 - a. Faire glisser le pose-joint de fourche le long du tube de fourche jusqu'à ce qu'il entre en contact avec le joint d'étanchéité d'huile de fourche.
 - b. Consultez Figure 4. En utilisant l'outil en guise de redresseur par inertie, enfoncer le joint d'étanchéité d'huile de la fourche (avec le joint d'écartement et la douille du fourreau) dans le tube de la fourche jusqu'à ce que la rainure de l'attache de fixation soit visible dans le diamètre intérieur du diamètre intérieur du fourreau de fourche.
 - c. Consultez Figure 6. Faire glisser l'attache de fixation (C) le long du tube de fourche jusqu'à ce qu'elle entre en contact avec le joint d'étanchéité d'huile de fourche. Installer l'attache de fixation dans l'encoche du fourreau de fourche. Ne pas élargir ou étirer le clip de retenue pour l'installer sur le tube de fourche, car le clip pourrait être endommagé.
9. Retirez le collier de ressort et le ressort de la fourche.

▲ AVERTISSEMENT

Une quantité incorrecte d'huile de fourche peut nuire à la maniabilité et entraîner une perte de contrôle du véhicule, ce qui pourrait entraîner la mort ou des blessures graves. (00298a)

10. Remplir le tube de la fourche comme suit :
 - a. Lorsque le tube de fourche est comprimé, verser l'huile de fourche Harley-Davidson de type E dans le tube de fourche presque jusqu'au rebord.
 - b. Pomper dix fois le tube de fourche pour évacuer l'air du système.
11. Régler le niveau d'huile de fourche de façon à ce qu'il soit à 91 mm (3,58 po) du haut du tube de la fourche, avec le tube de fourche comprimé et le ressort de fourche, le col à ressort et la rondelle plate retirés. Procédez comme suit :
 - a. Consultez Figure 5. Prendre la jauge de niveau d'huile de la fourche avant (HD-59000B).

- b. Desserrer la vis à molette de l'anneau métallique et le déplacer vers le haut ou vers le bas de la tige jusqu'à ce que le bas de l'anneau soit à 91 mm (3,58 po) du bas de la tige. Serrer la vis à molette.
- c. Enfoncer à fond le plongeur sur le cylindre.
- d. Consultez Figure 6. Insérer la tige dans le haut du tube de fourche jusqu'à ce que l'anneau métallique repose à plat sur le dessus du tube de fourche.
- e. Tirer le plongeur pour retirer l'huile de fourche du tube de fourche. Examiner l'huile de fourche à travers le tube transparent pour vérifier que l'huile est aspirée de la fourche.
- f. Retirer la tige du tube de fourche. Enfoncer le plongeur dans le cylindre pour évacuer l'excès d'huile de fourche dans un récipient approprié.
- g. Si nécessaire, répéter les étapes 11(c) à 11(f). Le niveau est correct lorsque aucune huile de fourche n'est aspirée par un tube transparent.

12. Installer le ressort de fourche dans le tube de fourche avec l'extrémité dense vers le bas.

REMARQUE

S'assurer que le ressort de fourche est installé avec la partie dense des bobines vers le bas.

13. Installez la rondelle plate (H) sur le dessus du ressort.
14. Installez le collier de ressort (F) sur le dessus de la rondelle.
15. Installez le **nouveau** joint torique (1) sur le boulon de fourche (A).
16. Installez le boulon du tube de fourche. Serrer.
Couple : 55 ± 25 N·m (41 ± 18 ft-lbs)

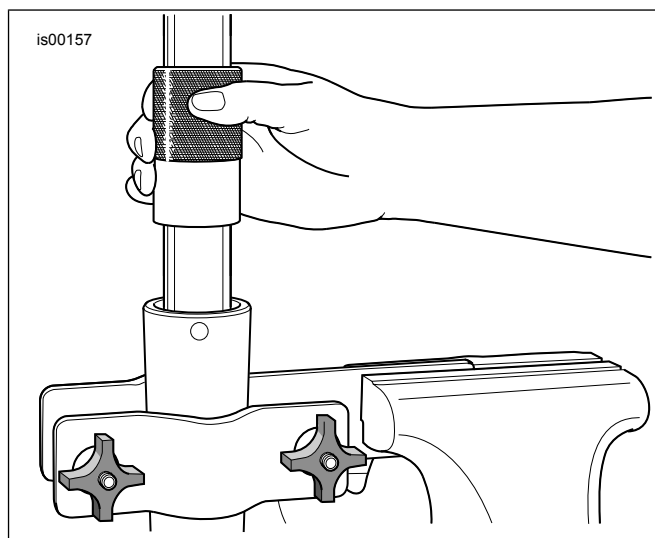


Figure 4. Installer le joint d'étanchéité d'huile de fourche

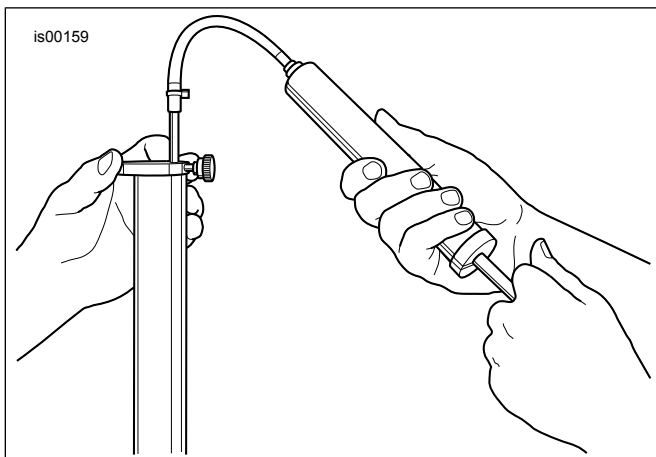


Figure 5. Enlever l'excès d'huile de fourche (HD-59000B)

CÔTÉ GAUCHE

Répéter les étapes pour préparer la fourche avant et l'ensemble de fourche.

POSE

1. Consultez le manuel d'entretien. Installer les fourches avant.

2. **REMARQUE**
IMPORTANT : L'ABS doit être reprogrammé.

Réinitialiser le système en utilisant Digital Technician II (DT II).

Outil spécial : DIGITAL TECHNICIAN II (HD-48650)

- Sélectionner l'icône de RÉINITIALISATION.
- Suivre les indications qui apparaissent à l'écran.

3. Consulter la fiche d'information qui accompagnait le nouveau garde-boue avant. Installer le garde-boue avant.

4. **REMARQUE**
Installer la roue avant de façon à ce que le corps de valve soit orienté du côté droit.

Consultez le manuel d'entretien. Installer la roue avant.

5. Consultez le manuel d'entretien. Installer la roue arrière.

⚠ AVERTISSEMENT

Après avoir réparé le système de freinage, testez les freins à basse vitesse. Si les freins ne fonctionnent pas correctement, les essais à haute vitesse peuvent entraîner une perte de contrôle, ce qui pourrait entraîner la mort ou des blessures graves. (00289a)

⚠ AVERTISSEMENT

Chaque fois qu'une roue est installée et avant de déplacer la motocyclette, pompez les freins pour augmenter la pression du système de freinage. Une pression insuffisante peut nuire aux performances de freinage, ce qui pourrait entraîner la mort ou des blessures graves. (00284a)

6. Pomper les freins pour augmenter la pression du système.

Essai sur route

1. Effectuer un essai sur route pour vérifier le jeu et le talonnage de la fourche.

PIÈCES DE RECHANGE

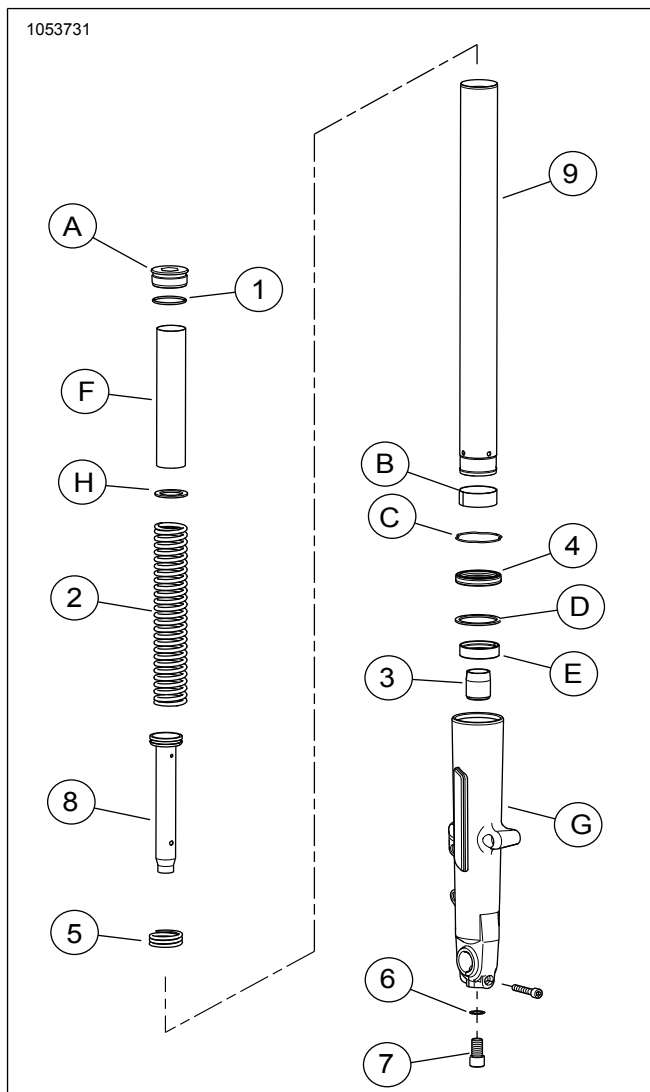


Figure 6. Pièces de rechange : Cartouche de fourche avant Touring

Tableau 1. Tableau des pièces de rechange : Cartouche de fourche avant Touring

Article	Description (quantité)	Numéro de pièce
	Ensemble de fourche d'origine, fourche sans cartouche du kit	
Articles de la fourche avant inclus dans le kit :		
1	Joint torique (2)	46508-01
2	Ressort de fourche (2)	Non vendu séparément

Tableau 1. Tableau des pièces de rechange : Cartouche de fourche avant Touring

Article	Description (quantité)	Numéro de pièce
3	Verrou d'huile (2)	Non vendu séparément
4	Joint d'étanchéité d'huile de fourche (2)	46514-01A
5	Ressort de talonnage (2)	Non vendu séparément
6	Rondelles (2)	46615-06
7	Vis, M14 (2)	45500118
8	Amortisseur tubulaire avec segment de piston (2)	Non vendu séparément
9	Tube de fourche (2)	45500537
Articles de fourche avant mentionnés dans le texte, mais non inclus dans le kit :		
A	Boulon de fourche (2)	
B	Douille, tube de fourche (2)	
C	Attache de fixation (2)	
D	Joint d'étanchéité d'entretoise (2)	
E	Douille de fourreau (2)	
F	Col à ressort (2)	
G	Fourreau de fourche (2)	
H	Rondelle plate (2)	

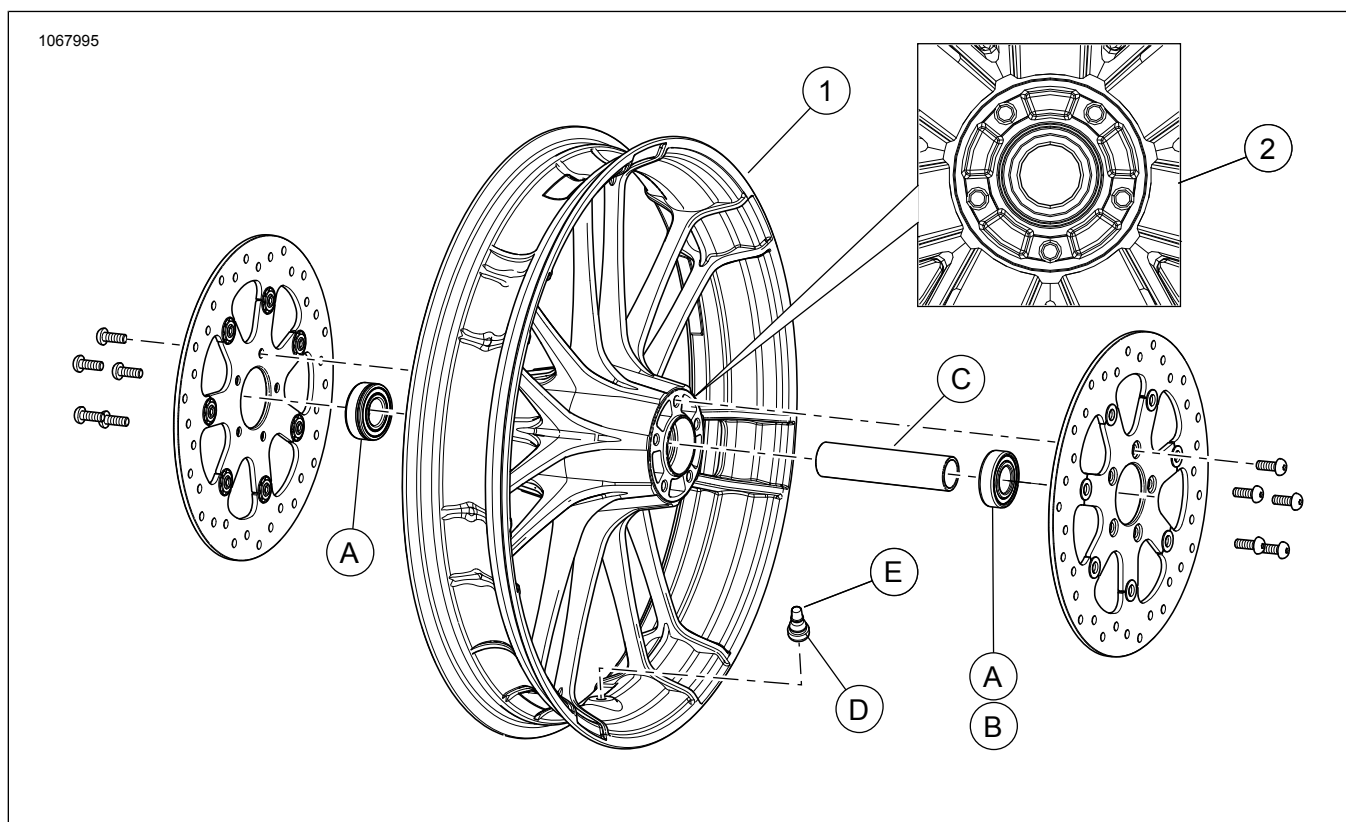


Figure 7. Pièces de rechange : Roue avant Knockout

Tableau 2. Pièces de rechange : Roue avant Knockout

Article	Description (quantité)	Numéro de pièce
Articles de la roue avant inclus dans le kit :		
1	Roue	Non vendu séparément
2	Rainure usinée	
Article du kit d'installation de la roue avant, jeter les articles additionnels :		
A	Roulement (2 modèles non ABS, 1 modèles ABS)	9276A
B	Roulements (1 modèles ABS)	9252
C	Manchon d'essieu	41900-08
D	Corps de valve court	43157-83A
E	Capuchon de corps de valve	41123-79

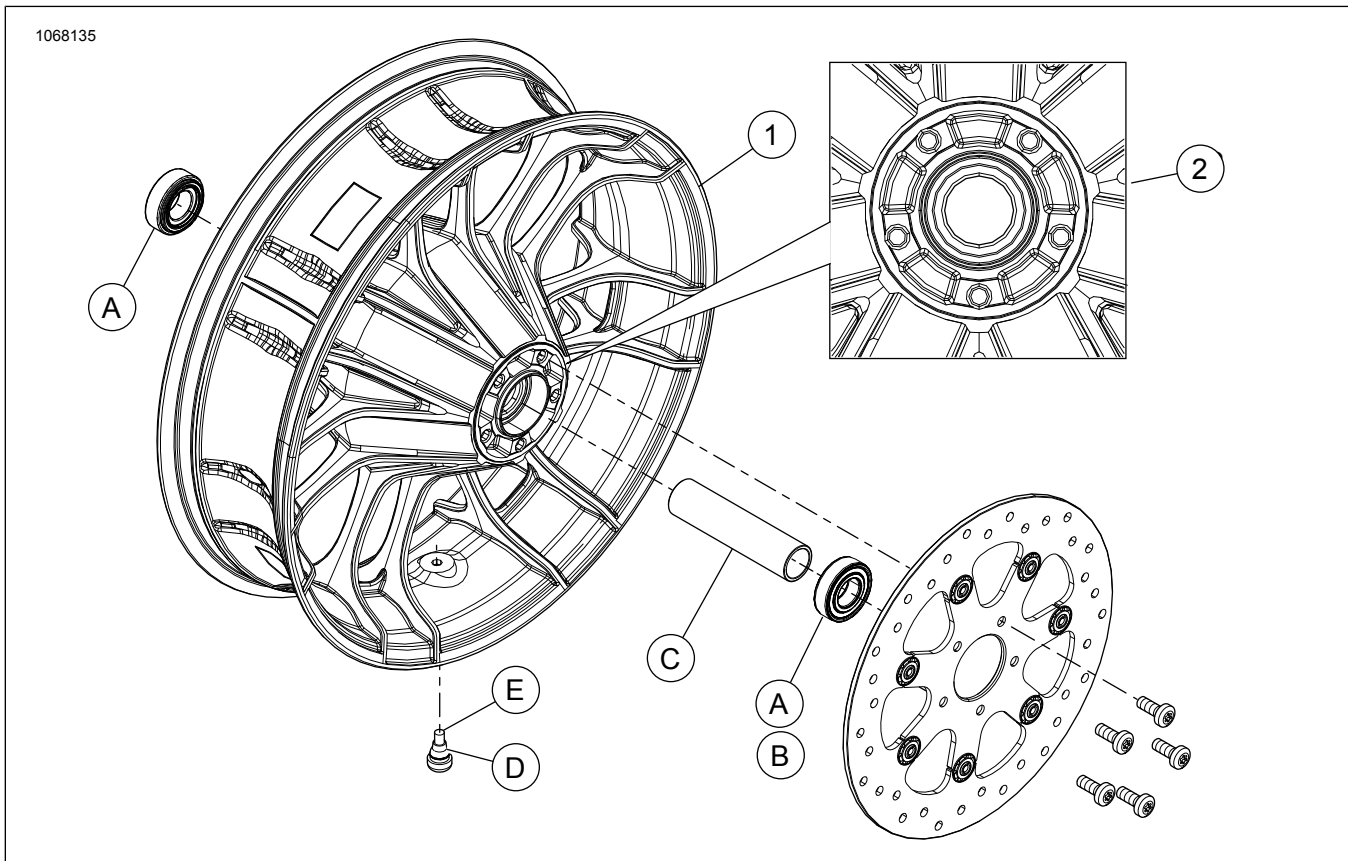


Figure 8. Pièces de rechange : Roue arrière Knockout

Tableau 3. Pièces de rechange : Roue arrière Knockout

Article	Description (quantité)	Numéro de pièce
Articles de roue arrière inclus dans le kit :		
1	Roue	Non vendu séparément
2	Rainure usinée	
Article du kit d'installation de la roue arrière, jeter les articles additionnels :		
A	Roulement (2 modèles non ABS, 1 modèles ABS)	9276A
B	Roulement (1 modèles ABS)	9252
C	Manchon d'essieu	41349-07
D	Corps de valve court	43157-83A
E	Capuchon de corps de valve	41123-79