



INSTRUCTIONS

J06577

2021-10-19



KIT DE ROUE PERSONNALISÉE KNOCKOUT

GÉNÉRALITÉS

▲ AVERTISSEMENT

La sécurité du conducteur dépend de l'installation correcte de ce kit. La pose par un concessionnaire est obligatoire pour les véhicules équipés de freins ABS. L'installation correcte de ce kit nécessite l'utilisation d'outils spéciaux disponibles seulement auprès d'un concessionnaire Harley-Davidson. Un système de frein mal entretenu peut réduire la capacité de freinage, ce qui pourrait causer la mort ou des blessures graves. (00578b)

▲ AVERTISSEMENT

N'installer que des roues et des kits d'installation approuvés pour votre modèle de moto. Contacter un concessionnaire Harley-Davidson pour vérifier l'adaptabilité. Le mauvais appariement des roues et des kits d'installation, ou l'installation de roues qui ne sont pas approuvées pour votre modèle de moto peut provoquer la perte de contrôle, ce qui pourrait causer la mort ou des blessures graves. (00610c)

Numéro de kit

43300494 et 43300496

Modèles

Pour obtenir des informations sur la configuration des modèles, consulter le catalogue P&A de vente au détail ou la section Parts and Accessories (Pièces et accessoires) sur le site www.harley-davidson.com (en anglais uniquement).

Contenu du kit

Voir Figure 6, Figure 7 et Figure 8.

Exigences relatives à la pose

L'installation correcte de ce kit nécessite les pièces spéciales suivantes :

Prérequis pour l'abaissement de la fourche avant :

- Loctite[®] 565 Thread Sealant (produit d'étanchéité de filetage Loctite 565) (99818-97)
- Harley-Davidson[®] Seal Grease (graisse de joint Harley-Davidson) (11300005)
- Fork Tube Holder (Support de tube de fourche) (HD-41177)
- Outil de joint et de bague de fourche (HD-45305)
- Jauge de niveau d'huile de fourche avant (HD-59000B)
- Outil de compression de ressort de fourche avant (HD-45966)
- Outil d'extension (HD-45966-1)

Prérequis pour la roue avant Knockout 21" :

Les enjoliveurs en accessoire ne sont pas compatibles avec cette roue.

- Kit d'installation de roue SANS ABS (41455-08C), avec ABS (41454-08B)
- (10) vis de disque de frein/enjoliveur (3655A) ou (2) kits de vis chromées (46646-05)
- Outil de pose et de dépose de roulement de roue (94134-09)
- **Pneus** : (43100008)
- **Rotors** : Consulter le catalogue pour connaître la configuration approuvée du rotor.
- **Garde-boue** : Consulter le catalogue pour connaître la configuration approuvée du garde-boue.

Prérequis pour la roue arrière Knockout 18" :

- Kit d'installation de roue SANS ABS (41456-08C), avec ABS (41453-08C)
- (5) vis de disque de frein (43567-92 ou 46647-05)
- Outil de pose et de dépose de roulement de roue (94134-09)
- **Pneus** : (44006-09)

PIÈCES SUPPLÉMENTAIRES RECOMMANDÉES

Les accessoires Genuine Motor de Harley-Davidson ci-dessous sont recommandés pour une maintenance et un nettoyage corrects :

- Nettoyant de chrome Harley[®] Bright[™] (94683-99)
- Pâte de polissage et d'étanchéité Harley[®] Glaze[™] (99701-84)
- Brosse Harley[®] pour roue et rayon (43078-99)
- Nettoyant de roue et de pneu Harley-Davidson[®] (94658-98)
- Protecteur pour aluminium nu Harley[®] Preserve[™] (99845-07)

DÉPOSE

REMARQUE

Cette fiche d'instructions renvoie aux informations du manuel d'entretien. Se reporter au manuel d'entretien correspondant au modèle de moto souhaité pour effectuer la pose. Ce manuel est disponible auprès d'un concessionnaire Harley-Davidson.

1. Voir la figure 1. Retirer et démonter l'ensemble roue avant existant. Si le diamètre du disque de frein avant ne mesure pas 3,25 po, jeter les disques. Conserver l'axe, l'écrou d'axe et les entretoises de roue pour l'installation du kit. Consulter le manuel d'entretien.

2. Consulter la fiche d'instructions fournie avec le garde-boue avant neuf ou le manuel d'entretien. Déposer le garde-boue avant.
3. Voir la figure 2. Retirer et démonter l'ensemble roue arrière existant. Les pièces répertoriées sont nécessaires au remontage. Consulter le manuel d'entretien.
4. Consulter le manuel d'entretien. Retirer la fourche avant.

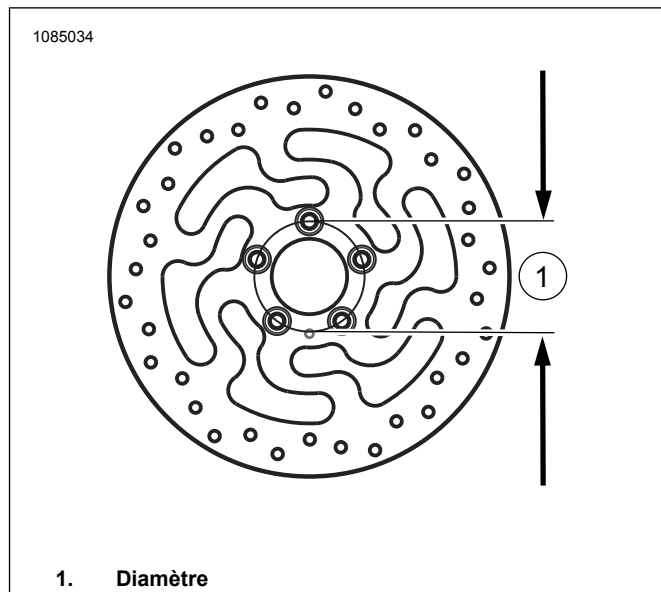


Figure 1. Diamètre du trou de montage du disque

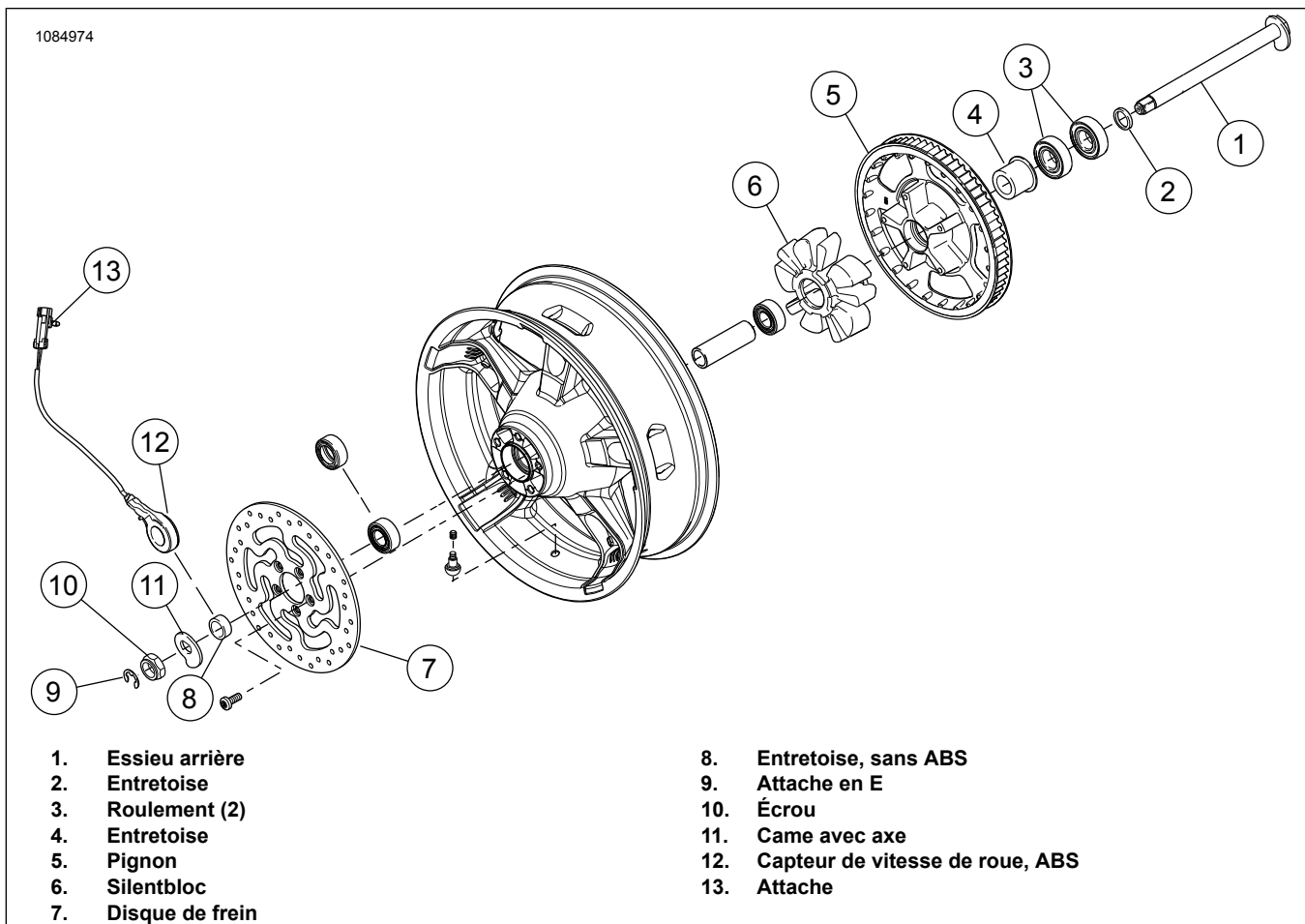


Figure 2. Pièces de la roue arrière à réutiliser

PRÉPARATION

Préparer la roue avant.

REMARQUE

Ne pas installer la rondelle de roulement comprise dans le kit d'installation.

AVIS

Ne pas réutiliser les vis de disque/de rotor de frein. La réutilisation de ces vis peut entraîner une perte de couple et endommager les composants du frein. (00319c)

Voir Figure 7 et Tableau 2. pour connaître les composants nécessaires à la préparation de la nouvelle roue avant.

1. Poser le kit d'installation de roue.
 - a. **Avec ABS** : 41454-08B.
 - b. **SANS ABS** : 41455-08C.

2. **REMARQUE**

Voir Figure 7. La rainure usinée sur la roue avant indique le côté du roulement principal de la roue et se monte vers le côté gauche de la moto.

Consulter le manuel d'entretien. Installer le roulement primaire à l'aide d'un outil de pose/dépose de roulement de roue.

3. Consulter le manuel d'entretien. Monter les composants de la roue avant.

Préparer la roue arrière.

REMARQUE

Ne pas installer la rondelle de roulement comprise dans le kit d'installation.

AVIS

Ne pas réutiliser les vis de montage de pignon. La réutilisation des vis de montage de pignon peut conduire à la réduction du couple de serrage et endommager le pignon et/ou l'ensemble de courroie. (00480b)

Voir Figure 8 et Tableau 3. pour connaître les composants nécessaires à la préparation de la nouvelle roue arrière.

1. Poser le kit d'installation de roue.
 - a. **Avec ABS** : 41453-08C.
 - b. **SANS ABS** : 41456-08C.

2. **REMARQUE**

Voir Figure 8. La rainure usinée sur la roue arrière indique le côté du roulement principal de la roue et se monte vers le côté droit de la moto.

Consulter le manuel d'entretien. Installer le roulement primaire à l'aide d'un outil de pose/dépose de roulement de roue.

3. Consulter le manuel d'entretien. Monter les composants de la roue arrière.

Montage des pneus

1. Voir Figure 7 et Figure 8 et le manuel d'entretien. Poser la tige de valve courte (43157-83A) sur les roues arrière et avant.

2. **REMARQUE**

Installer seulement le pneu requis (acheté séparément).

Si la roue est munie d'un point autocollant jaune sur la jante, orienter le pneu de sorte que le point blanc sur le pneu soit opposé à l'autocollant. Si la roue est munie d'un point autocollant vert sur la jante, orienter le pneu de sorte que le point blanc sur le pneu s'aligne sur l'autocollant. En cas d'absence de point autocollant sur la jante, consulter le manuel d'entretien.

REMARQUE

Utiliser les protections en plastique sur les outils de montage de pneu et les colliers de jante pour monter un pneu sur une roue peinte.

Pour monter les pneus, utiliser copieusement du lubrifiant de pneu sur la roue et le pneu.

Consulter le manuel d'entretien. Monter de nouveaux pneus avant et arrière (achetés séparément) sur les roues.

- a. **Pneu avant** : 43100008
- b. **Pneu arrière** : 44006-09
3. Consulter le manuel d'entretien. Poser les disques de frein avant sur la roue.
4. Consulter le manuel d'entretien. Poser le disque de frein arrière et le pignon de série sur la roue.

Préparer l'ensemble de fourche avant.

1. Voir Figure 3 . Poser la fourche dans le support de tube de fourche (HD-41177) comme suit :
 - a. Bloquer l'extrémité de l'outil (1) en position horizontale, dans un étau.
 - b. Voir Figure 6. Avec le boulon de fourche (A) vers le haut, serrer le tube de fourche (9) entre les plaquettes en caoutchouc sur le côté intérieur de l'outil. Serrer les boutons de manière à maintenir solidement le tube de fourche.

REMARQUE

Ne pas oublier que le boulon de fourche (A) est sous la pression du ressort, et qu'il doit être fermement maintenu lorsqu'il est dévissé.

▲ AVERTISSEMENT

Porter des lunettes de protection pour effectuer l'entretien de l'ensemble de fourche. Ne pas retirer les capuchons de tube de fourreau sans détendre la précharge de ressort, sinon les capuchons et les ressorts pourraient être projetés, ce qui pourrait causer la mort ou des blessures graves. (00297a)

2. Retirer lentement le boulon de fourche et le joint torique (1) du tube de fourche. Mettre le joint torique au rebut.
3. Déposer le collier de ressort (F), la rondelle plate (H) et le ressort (2) du tube de fourche. Conserver le collier de ressort et la rondelle plate pour une utilisation ultérieure.

4. Déposer l'ensemble de fourche du support de tube de fourche. Retourner la fourche sur le bac de vidange pour vidanger l'huile. Pour de meilleurs résultats, pomper lentement le tube et le fourreau de fourche (G) au moins 10 fois.
5. Remettre le ressort de fourche et le collier de ressort en place dans le tube de fourche.
6. Placer un chiffon d'atelier sur le sol. Retourner l'ensemble de fourche. Appuyer l'extrémité du collier de ressort sur le chiffon. Comprimer le ressort. Retirer la vis (7) avec la rondelle en cuivre (6) du fond du fourreau de fourche. Pour de meilleurs résultats, utiliser une clé à choc pneumatique. Jeter la vis et la rondelle en cuivre.
7. Enlever et mettre de côté le ressort de fourche.
8. Pousser le tube d'amortisseur (8) et le ressort de rebond (5) hors du tube de fourche en introduisant une tige de petit diamètre dans l'ouverture au fond du tube. Mettre au rebut le tube d'amortisseur et le ressort de rebond.
9. Au moyen d'un outil à pointe, retirer l'attache de retenue (C) entre le fourreau de fourche et le tube de fourche. Ne pas écarter ou étirer l'attache de retenue pour la retirer du tube de fourche, ce qui pourrait l'endommager.

REMARQUE

Pour surmonter toute résistance, utiliser le tube de fourche comme un marteau à glissière : Enfoncer le tube de fourche dans le fourreau de fourche, puis tirer sans trop forcer. Continuer jusqu'à ce que le tube de fourche se sépare du fourreau de fourche.

10. Retirer le tube du fourreau de fourche.
11. Retirer le joint d'huile de fourche (4), le joint d'entretoise (D) et la bague de fourreau (E) de l'extrémité du tube de fourche. Mettre le joint d'huile de fourche au rebut.
12. Retirer le verrou d'huile (3) de l'extrémité du tube de fourche (9) ou de l'intérieur du fourreau de fourche. Mettre au rebut le verrou d'huile et le tube de fourche.

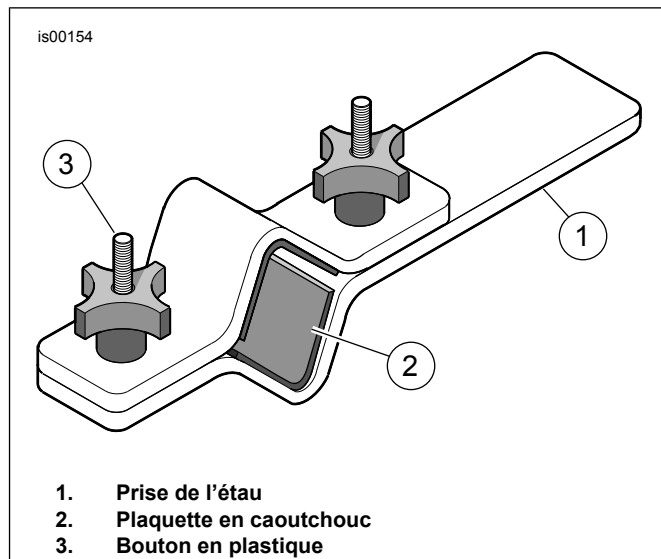


Figure 3. Fork Tube Holder (Support de tube de fourche) (HD-41177)

Ensemble de fourche

AVIS

Veiller à ne pas érafler ni endommager le tube de fourche. Un tube endommagé pourrait causer une fuite d'huile de fourche une fois la fourche assemblée. (00421b)

REMARQUE

Inspecter les pièces pour déceler l'usure ou les dommages. Remplacer ou réparer au besoin.

1. Voir Figure 6. S'assurer que le segment de piston est installé sur le tube d'amortisseur avec les découpes vers le bas. Placer le ressort de rebond (5) **neuf** sur le tube d'amortisseur **neuf** du kit (8). Insérer le tube d'amortisseur dans le tube de fourche (9) **neuf**.
2. Insérer le ressort (2) **neuf** et le collier de ressort (F) dans le tube de fourche, avec la section à enroulements resserrés orientée vers le tube d'amortisseur. Pousser le bas du tube d'amortisseur dans l'ouverture au fond du tube de fourche. Placer le verrou d'huile (3) **neuf** sur l'extrémité du tube d'amortisseur.
3. Appliquer du produit Loctite 565 Thread Sealant (produit d'étanchéité de filetage Loctite 565) sur la vis **neuve** (7). Positionner le tube de fourche et le tube d'amortisseur dans le fourreau de fourche (G). Immobiliser l'ensemble en faisant pression sur le ressort. Poser la vis (7) avec une rondelle en cuivre **neuve** (6) du kit.
4. Serrer la vis.
Couple : 45 ± 5 N·m (33 ± 4 ft-lbs)
5. Enduire le diamètre intérieur (DI) et le diamètre extérieur (DE) de la bague de fourreau (E) avec de l'huile de fourche propre. Faire glisser la bague du fourreau vers le bas du tube de fourche (dans n'importe quelle direction).
6. Glisser le joint d'entretoise (D) vers le bas du tube de fourche jusqu'à ce qu'il entre en contact avec la bague de fourreau (dans n'importe quel sens).

7. Enduire le diamètre intérieur du joint d'huile de fourche (4) **neuf** avec de l'huile de fourche propre. Enduire le diamètre extérieur du joint d'huile de fourche avec de la graisse de joint Harley-Davidson. Avec les lettres tournées vers le haut, faire glisser le joint d'huile de fourche vers le bas du tube de fourche, jusqu'à ce qu'il entre en contact avec le joint d'entretoise.
8. Voir Figure 4 . Prendre l'outil de joint et de bague de fourche (HD-45305) et procéder comme suit :
 - a. Enfoncer l'outil de pose du joint d'huile dans le tube de fourche, jusqu'à ce qu'il entre en contact avec le joint d'huile de fourche.
 - b. Voir Figure 4 . En utilisant l'outil comme un marteau à glissière, faire coulisser le joint d'huile de fourche (avec le joint d'entretoise et la bague de fourreau) vers le bas du tube de fourche jusqu'à ce que la rainure de l'attache de retenue soit visible à l'intérieur du fourreau de fourche.
 - c. Voir Figure 6. Enfoncer l'attache de retenue (C) vers le bas du tube de fourche, jusqu'à ce qu'elle entre en contact avec le joint d'huile de fourche. Installer l'attache de retenue dans la rainure du fourreau de fourche. Ne pas écarter ou étirer l'attache de retenue pour l'installer sur le tube de fourche car cela pourrait l'endommager.
9. Retirer le collier de ressort et le ressort de fourche.

▲ AVERTISSEMENT

Une quantité d'huile de fourche incorrecte peut affecter la conduite de manière nuisible et risque de provoquer une perte de contrôle du véhicule causant la mort ou des blessures graves. (00298a)

10. Remplir le tube de fourche comme suit :
 - a. Le tube de fourche étant comprimé, verser de l'huile de fourche de type E Harley-Davidson dans le tube de fourche presque jusqu'en haut.
 - b. Pomper dix fois le tube de fourche pour retirer l'air du système.
11. Ajuster le niveau d'huile de fourche afin qu'il soit à 91 mm (3,58 po) du sommet du tube de fourche avec le tube de fourche comprimé et le ressort de fourche, le collier de ressort et la rondelle plate retirés. Procéder comme suit :
 - a. Voir Figure 5 . Prendre la jauge de niveau d'huile de fourche avant (HD-59000B).
 - b. Desserrer la vis moletée de l'anneau métallique et relever ou abaisser l'anneau de façon à ce que son bord inférieur se trouve à 91 mm (3,58 po) du bas de la tige. Serrer la vis moletée.
 - c. Enfoncer complètement le noyau plongeur dans le cylindre.

- d. Voir Figure 6. Insérer la tige dans le tube de fourche jusqu'à ce que l'anneau métallique repose à plat sur le bord du tube.
- e. Tirer le noyau plongeur pour retirer l'huile de fourche contenue dans le tube de fourche. Observer l'huile de fourche à travers le tube transparent pour vérifier qu'elle soit aspirée de la fourche.
- f. Retirer la tige du tube de la fourche. Pousser le noyau plongeur dans le cylindre pour éjecter l'excédent d'huile de fourche dans un récipient adéquat.
- g. Au besoin, répéter les étapes 11(c) à 11(f). Le niveau est correct lorsqu'il n'y a plus d'huile de fourche visible dans le tube transparent.

12. Insérer le ressort de fourche dans le tube de fourche, avec l'extrémité compacte en bas.

REMARQUE

Vérifier que le ressort de fourche est posé avec la partie compacte des spires vers le bas.

13. Installer la rondelle plate (H) au-dessus du ressort.
14. Installer le collier de ressort (F) au-dessus de la rondelle.
15. Poser le joint torique (1) **neuf** sur le boulon de fourche (A).
16. Installer le boulon de tube de fourche. Serrer.
Couple : 55 ± 25 N·m (41 ± 18 ft-lbs)

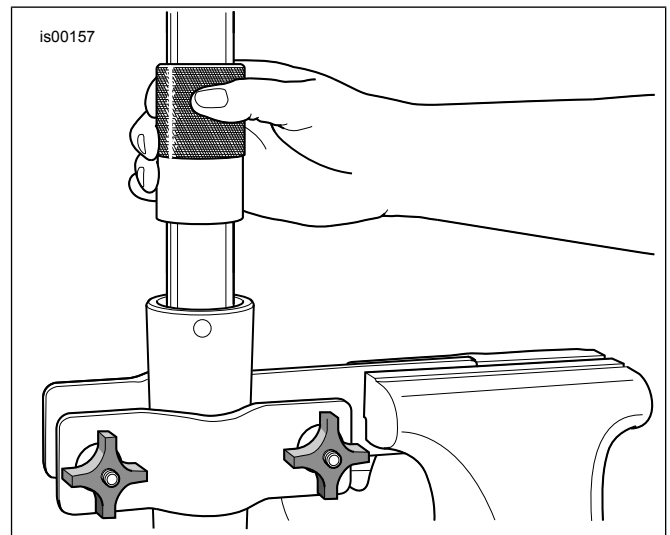


Figure 4. Pose du joint d'huile de fourche

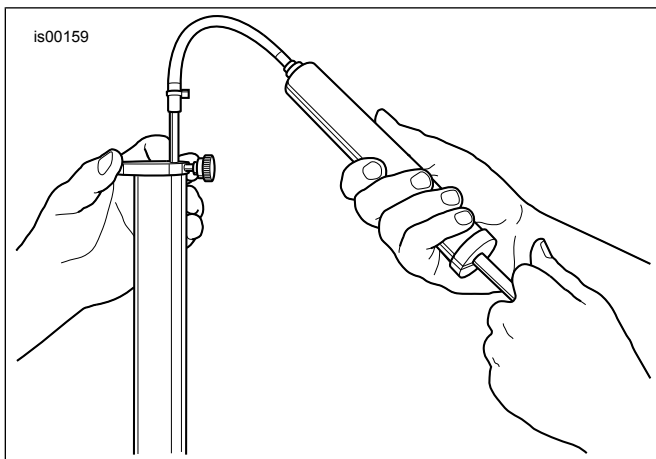


Figure 5. Retirer l'excédent d'huile de fourche (HD-59000B)

CÔTÉ GAUCHE

Répéter les étapes de préparation de la fourche avant et de l'ensemble de fourche.

POSE

1. Consulter le manuel d'entretien. Installation de la fourche avant.

2. **REMARQUE**
IMPORTANT : L'ABS doit être réinitialisé.

Réinitialiser le système à l'aide de Digital Technician II (DT II).

Outil spécial : DIGITAL TECHNICIAN II (HD-48650)

a. Sélectionner l'icône REFLASH.

b. Suivre les instructions affichées à l'écran.

3. Voir la fiche d'instructions fournie avec le nouveau garde-boue avant. Installer le garde-boue avant.

4. **REMARQUE**
Installer la roue avant avec la tige de valve sur le côté droit.

Consulter le manuel d'entretien. Poser la roue avant.

5. Consulter le manuel d'entretien. Remonter la roue arrière.

▲ AVERTISSEMENT

Une fois le système de freinage réparé, tester les freins à faible vitesse. Si les freins ne fonctionnent pas correctement, leur test à grande vitesse peut causer une perte de contrôle pouvant conduire à la mort ou des blessures graves. (00289a)

▲ AVERTISSEMENT

Lorsqu'une roue est posée et avant de déplacer la moto, pomper sur les freins pour augmenter la pression du système de freinage. Une pression insuffisante risque de nuire à la performance des freins, ce qui pourrait causer la mort ou des blessures graves. (00284a)

6. Pomper sur les freins afin d'augmenter la pression du système.

Effectuer un essai sur route

1. Faire un essai sur route de la moto pour vérifier la course et le rebondissement de la fourche.

PIÈCES DE RECHANGE

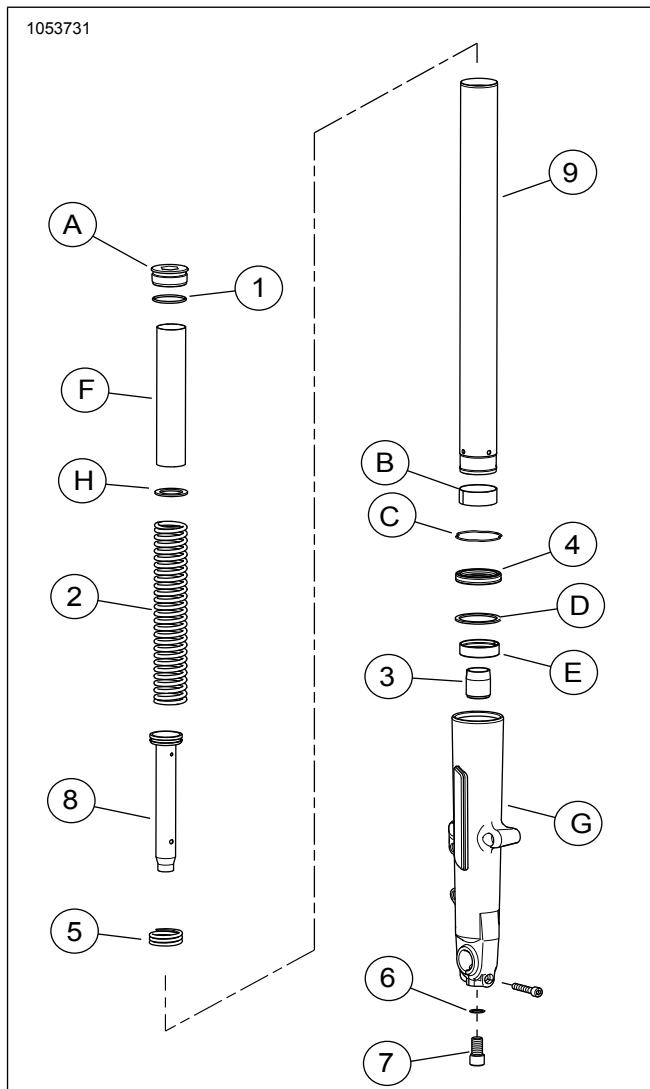


Figure 6. Pièces de rechange : Fourche avant à cartouche Touring

Tableau 1. Tableau des pièces de rechange : Fourche avant à cartouche Touring

Article	Description (quantité)	Numéros de pièce
	Ensemble de fourche de série, fourche sans cartouche du kit	
Articles de la fourche avant inclus dans le kit :		
1	Joint torique (2)	46508-01
2	Ressort de fourche (2)	Non vendue séparément

Tableau 1. Tableau des pièces de rechange : Fourche avant à cartouche Touring

Article	Description (quantité)	Numéros de pièce
3	Verrou d'huile (2)	Non vendue séparément
4	Joint d'huile de fourche (2)	46514-01A
5	Ressort de rebond (2)	Non vendue séparément
6	Rondelle (2)	46615-06
7	Vis, M14 (2)	45500118
8	Tube d'amortisseur avec segment de piston (2)	Non vendue séparément
9	Tube de fourche (2)	45500537
Articles de la fourche avant mentionnés dans le texte, mais non inclus dans le kit :		
A	Boulon de fourche (2)	
B	Bague de tube de fourche (2)	
C	Attache de retenue (2)	
D	Joint d'entretoise (2)	
E	Bague de fourreau (2)	
F	Collier de ressort (2)	
G	Fourreau de fourche (2)	
H	Rondelle plate (2)	

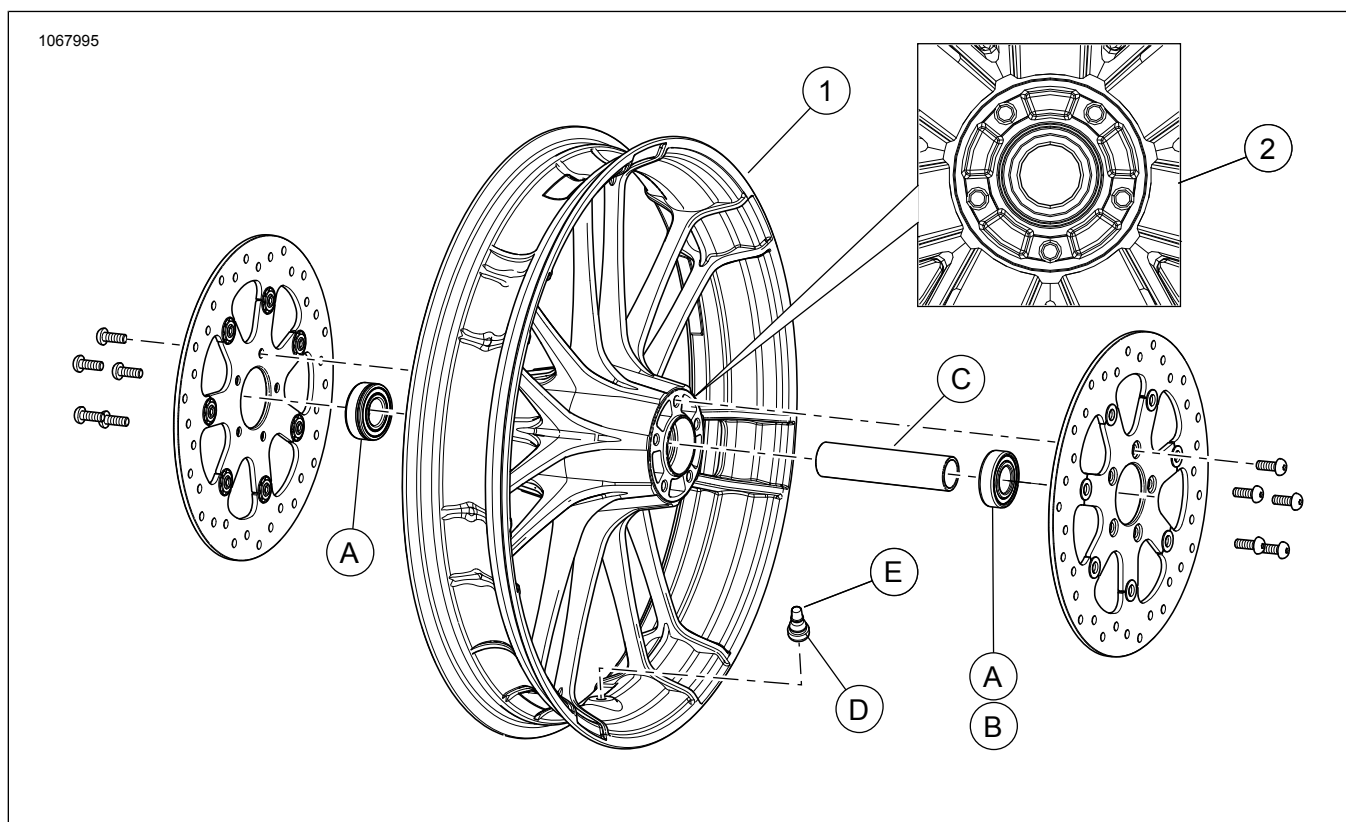


Figure 7. Pièces de rechange : Roue avant Knockout

Tableau 2. Pièces de rechange : Roue avant Knockout

Article	Description (quantité)	Numéros de pièce
Articles de la roue avant inclus dans le kit :		
1	Roue	Non vendue séparément
2	Rainure usinée	
Article du kit d'installation de roue avant, mettre les articles supplémentaires au rebut :		
A	Roulement (2 sur les modèles sans ABS, 1 sur les modèles avec ABS)	9276A
B	Roulements (1 sur les modèles avec ABS)	9252
C	Manchon d'axe	41900-08
D	Tige de valve courte	43157-83A
E	Capuchon de tige de valve	41123-79

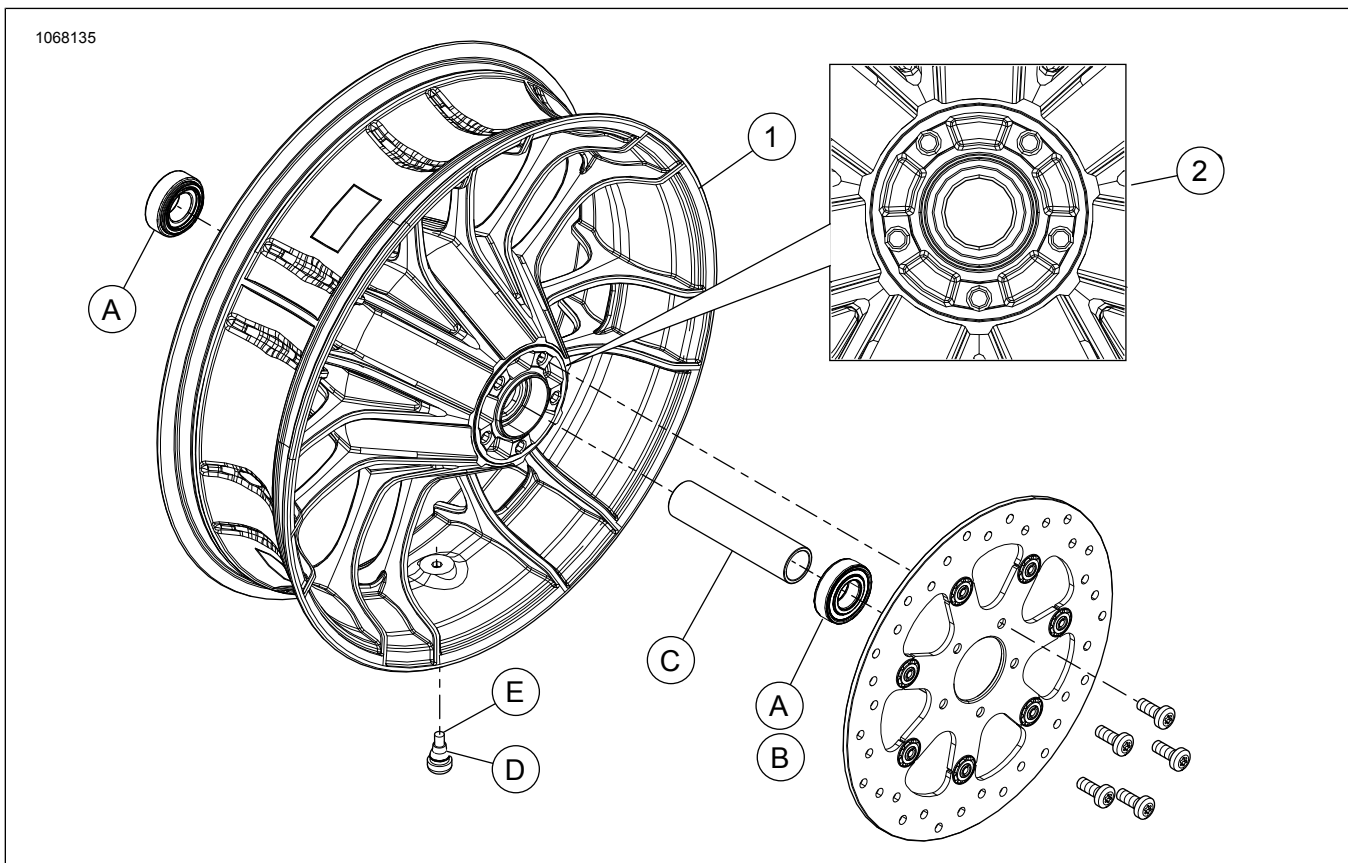


Figure 8. Pièces de rechange : Roue arrière Knockout

Tableau 3. Pièces de rechange : Roue arrière Knockout

Article	Description (quantité)	Numéros de pièce
Articles de la roue arrière inclus dans le kit :		
1	Roue	Non vendue séparément
2	Rainure usinée	
Article du kit d'installation de roue arrière, mettre les articles supplémentaires au rebut :		
A	Roulement (2 sur les modèles sans ABS, 1 sur les modèles avec ABS)	9276A
B	Roulement (1 sur les modèles avec ABS)	9252
C	Manchon d'axe	41349-07
D	Tige de valve courte	43157-83A
E	Capuchon de tige de valve	41123-79