



คำแนะนำ

J06577

2021-10-19



ชุดล้อคัสตอม KNOCKOUT

ทั่วไป

▲ คำเตือน

ความปลอดภัยของผู้ขับขี่ขึ้นอยู่กับ การติดตั้งอุปกรณ์อย่างถูกต้อง สำหรับรถที่ใช้เบรก ABS จำเป็นต้องติดตั้งโดยตัวแทน การติดตั้งชุด อุปกรณ์อย่างเหมาะสมจำเป็นต้องใช้เครื่องมือพิเศษที่มีอยู่เฉพาะ กับตัวแทน Harley-Davidson เท่านั้น การซ่อมเบรคอย่างไม่เหมาะสม อาจมีผลเสียต่อประสิทธิภาพของเบรค ซึ่งอาจส่งผลให้เกิดการเสียชีวิต หรือบาดเจ็บสาหัสได้ (00578b)

▲ คำเตือน

ติดตั้งเฉพาะล้อและชุดอุปกรณ์การติดตั้งที่ได้รับการรับรองสำหรับมอเตอร์ไซค์รุ่นของคุณเท่านั้น ติดต่อกับตัวแทน Harley-Davidson เพื่อตรวจสอบ ความพร้อม การที่ล้อไม่เข้าคู่กันและชุดอุปกรณ์การติดตั้งหรือล้อติดตั้ง ที่ไม่ได้รับการรับรองสำหรับรุ่นของคุณ อาจเป็นเหตุให้สูญเสียการควบคุม ซึ่งส่งผลให้เกิดการเสียชีวิตหรือบาดเจ็บสาหัสได้ (00610c)

หมายเลขชุดอุปกรณ์

43300494 และ 43300496

รุ่น

สำหรับข้อมูลที่สอดคล้องกับแต่ละรุ่น โปรดดูที่แคตตาล็อกขายปลีกของ P&A หรือส่วนชิ้นส่วนและอุปกรณ์เสริมของ www.harley-davidson.com (ภาษาอังกฤษเท่านั้น)

เนื้อหาเกี่ยวกับชุดอุปกรณ์

ดู รูปภาพ 6 , รูปภาพ 7 และ รูปภาพ 8

ข้อกำหนดในการติดตั้ง

การติดตั้งชุดอุปกรณ์อย่างถูกต้องจะต้องใช้อุปกรณ์พิเศษดังต่อไปนี้

ข้อกำหนดการลดระดับใช้คัท:

- น้ำมันรั้ว Loctite[®] 565 (99818-97)
- จาระบีซีล Harley-Davidson[®] (11300005)
- ตัวยึดกระบอกโช๊ค (HD-41177)
- ซีลโช๊ค/อุปกรณ์บูชิ่ง (HD-45305)
- เกลว้ระดับน้ำมันโช๊คหน้า (HD-59000B)
- อุปกรณ์บีบอัดสปริงโช๊คหน้า (HD-45966)
- เครื่องมือขยาย (HD-45966-1)

ข้อกำหนดของล้อหน้า Knockout ขนาด 21":

ฝาครอบคัมล้อเสริมใช้ไม่ได้กับล้อนี้

- ชุดอุปกรณ์ติดตั้งล้อแบบไม่มี ABS (41455-08C), แบบมี ABS (41454-08B)
- (10) สกรูจานเบรค/ฝาปิดคัมล้อ (3655A) หรือ (2) ชุดสกรูโครเมี่ยม (46646-05)
- Wheel Bearing Remover and Installer (94134-09)

- ยาง: (43100008)
- โรเตอร์: คูฟิตเมนต์โรเตอร์ที่ผ่านการรับรองในแค็ตตาล็อก
- บังโคลน: คูฟิตเมนต์บังโคลนที่ผ่านการรับรองในแค็ตตาล็อก

ข้อกำหนดของล้อหน้า Knockout ขนาด 18":

- ชุดอุปกรณ์ติดตั้งล้อแบบไม่มี ABS (41456-08C), แบบมี ABS (41453-08C)
- (5) สกรูจานเบรค (43567-92) หรือ (46647-05)
- Wheel Bearing Remover and Installer (94134-09)
- ยาง: (44006-09)

ชิ้นส่วนเพิ่มเติมที่แนะนำ

อุปกรณ์เสริมสำหรับมอเตอร์ไซค์จาก Harley-Davidson ต่อไปนี้เหมาะ สำหรับการบำรุงรักษาและการทำความสะอาด

- สารทำความสะอาด Harley[®] Bright[□] Chrome Cleaner (94683-99)
- น้ำยาขัดและเคลือบ Harley[®] Glaze[□] (99701-84)
- Harley[®] Wheel และ Spoke Brush (43078-99)
- น้ำยาทำความสะอาดและยาง Harley-Davidson[®] (94658-98)
- น้ำยาเคลือบเงาส่วนที่เป็นผิวอะลูมิเนียม Harley[®] (99845-07)

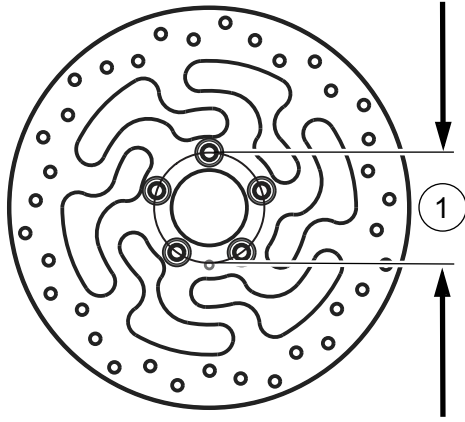
การถอด

หมายเหตุ

เอกสารแนะนำฉบับนี้อ้างอิงจากข้อมูลคู่มือซ่อมบำรุง สำหรับการติดตั้งนี้ ต้องมีคู่มือซ่อมบำรุงสำหรับรถมอเตอร์ไซค์รุ่นของคุณ ซึ่งขอรับได้จากผู้จำหน่าย Harley-Davidson

1. ดูรูปที่ 1 ถอดและแยกส่วนชุดประกอบล้อหน้าเดิม หากเส้นผ่านศูนย์กลางจานเบรคหน้าไม่ได้มีขนาด 3.25 นิ้ว ให้ทิ้งจานเบรคไป เก็บเพลาน็อตเพลลา และสเปเซอร์ล้อไว้สำหรับการติดตั้งชุดอุปกรณ์ ดูคู่มือการให้บริการ
2. ดูเอกสารคำแนะนำที่มาพร้อมกับบังโคลนหน้าตัวใหม่หรือคู่มือซ่อมบำรุง ถอดโช๊คหน้าออก
3. ดูรูปที่ 2 ถอดและแยกส่วนชุดประกอบล้อหลังเดิม ชิ้นส่วนที่ระบุจำเป็นสำหรับการประกอบกลับ ดูคู่มือการให้บริการ
4. ดูคู่มือซ่อมบำรุง ถอดโช๊คหน้า

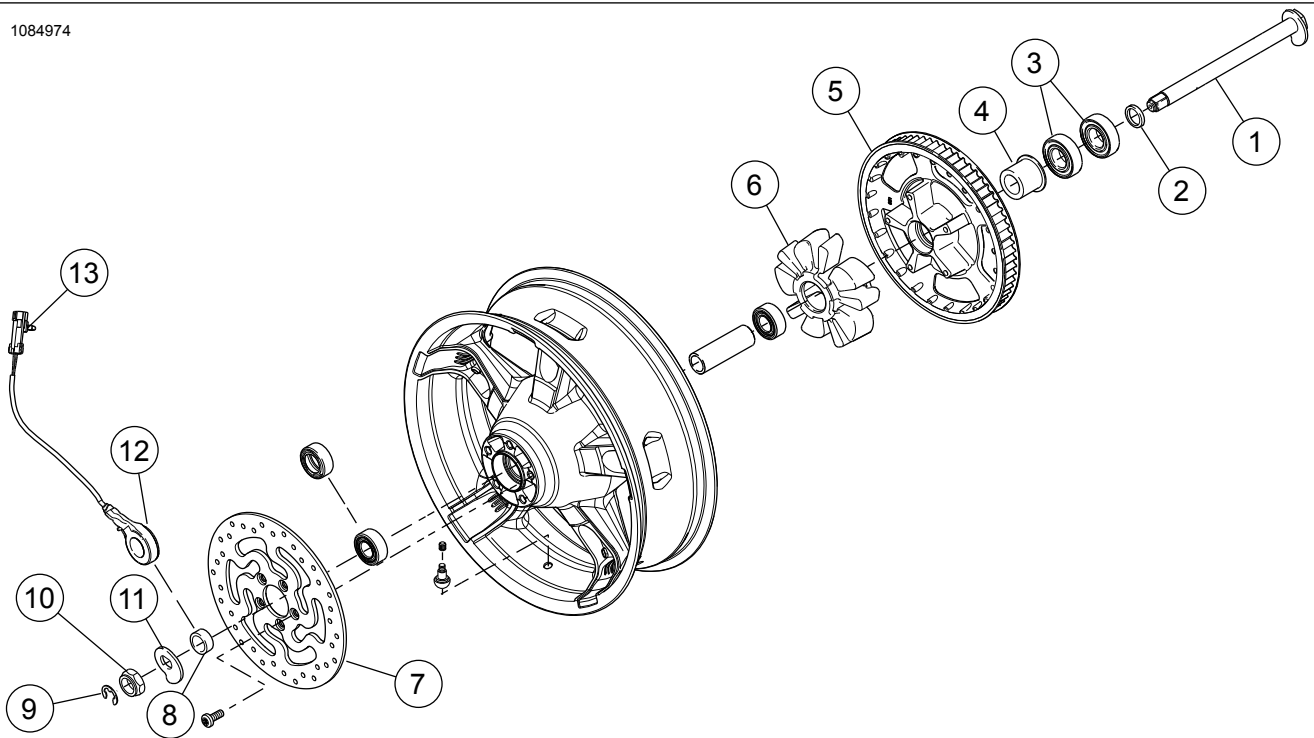
1085034



1. เส้นผ่านศูนย์กลาง

รูปภาพ 1 เส้นผ่านศูนย์กลางรูยึดแผ่นดิสก์

1084974



- 1. เพลาหลัง
- 2. สเปซเซอร์
- 3. แบริง (2)
- 4. สเปซเซอร์
- 5. โช้ฟีนเฟือง
- 6. เครื่องแยก
- 7. จานเบรก

- 8. สเปซเซอร์, แบบไม่มี ABS
- 9. คลิปตัว E
- 10. น็อต
- 11. เพลาถูกเบี้ยว
- 12. เซ็นเซอร์ความเร็วล้อ, ABS
- 13. คลิป

รูปภาพ 2 ชิ้นส่วนล้อหลังสำหรับนำกลับมาใช้ใหม่

การเตรียมการ
เตรียมล้อหน้า

หมายเหตุ
ห้ามติดตั้งขิมแบริงที่รวมอยู่ในชุดติดตั้ง

ประกาศ

อย่านำสกรูสำหรับจาน/ใบพัดเบรคกลับมาใช้ใหม่ การนำสกรูเหล่านี้กลับมาใช้ใหม่อาจส่งผลให้เสียแรงบิดและทำให้ส่วนประกอบต่างๆ ของเบรคได้รับความเสียหาย (00319c)

ดู รูปภาพ 7 และ ตาราง 2 สำหรับส่วนประกอบที่จำเป็นในการเตรียมล้อหน้าใหม่

- ติดตั้งชุดอุปกรณ์ติดตั้งล้อ
 - มี ABS: 41454-08B
 - ไม่มี ABS: 41455-08C

2. **หมายเหตุ**
ดู รูปภาพ 7 ร่องลึกลงที่ล้อหน้าบ่งบอกว่าเป็นด้านแบร์ริงหลักของล้อ และจะยึดโดยหันหน้าไปทางด้านซ้ายบนรถมอเตอร์ไซค์

คู่มือซ่อมบำรุง ติดตั้งตลับลูกปืนหลักด้วยเครื่องถอดและติดตั้งแบร์ริงล้อ

3. คู่มือซ่อมบำรุง ประกอบส่วนประกอบล้อหน้า

เตรียมล้อหลัง

หมายเหตุ
ห้ามติดตั้งเข็มแบร์ริงที่รวมอยู่ในชุดติดตั้ง

ประกาศ

อย่านำสกรูสำหรับติดตั้งโซ่เฟืองกลับมาใช้ใหม่ การนำสกรูสำหรับติดตั้งโซ่เฟืองกลับมาใช้ใหม่ อาจส่งผลให้สูญเสียแรงบิดและทำให้เฟืองโซ่และ/หรือสายพานได้รับความเสียหายได้ (00480b)

ดู รูปภาพ 8 และ ตาราง 3 สำหรับส่วนประกอบที่จำเป็นในการเตรียมล้อหลังใหม่

- ติดตั้งชุดอุปกรณ์ติดตั้งล้อ
 - มี ABS: 41453-08C
 - ไม่มี ABS: 41456-08C

2. **หมายเหตุ**
ดู รูปภาพ 8 ร่องลึกลงที่ล้อหลังบ่งบอกว่าเป็นด้านแบร์ริงหลักของล้อ และยึดเข้ากับด้านขวาของรถมอเตอร์ไซค์

คู่มือซ่อมบำรุง ติดตั้งตลับลูกปืนหลักด้วยเครื่องถอดและติดตั้งแบร์ริงล้อ

3. คู่มือซ่อมบำรุง ประกอบส่วนประกอบล้อหลัง

การยึดยาง

1. ดู รูปภาพ 7 และ รูปภาพ 8 และคู่มือซ่อมบำรุง ติดตั้งก้านวาล์วสัน (43157-83A) ที่ล้อหน้าและล้อหลัง

2. **หมายเหตุ**
ติดตั้งเฉพาะยางที่ต้องการ (ต้องซื้อแยกต่างหาก)

หากล้อมีสติ๊กเกอร์จุดสีเหลืองบนขอบ ให้ปรับตำแหน่งยางเพื่อให้จุดสีขาวยาวอยู่ตรงข้ามกับสติ๊กเกอร์ หากล้อมีสติ๊กเกอร์จุดสีเขียวบนขอบ ให้ปรับตำแหน่งยางเพื่อให้จุดสีขาวยาวอยู่ตรงข้ามกับสติ๊กเกอร์ ถ้าไม่มีสติ๊กเกอร์จุดอยู่บนขอบล้อ โปรดดูคู่มือการใช้บริการ

หมายเหตุ
ใช้ตัวป้องกันพลาสติกบนเครื่องมือติดตั้งยางและแคลมป์หนีบขอบยางเมื่อติดตั้งยางกับล้อเคลือบสี

เมื่อติดตั้งยางสามารถให้น้ำยาหล่อลื่นยางกับล้อและยางได้ตามต้องการ

คู่มือซ่อมบำรุง ติดตั้งยางหน้าและยางหลังใหม่ (ซื้อแยกต่างหาก) กับล้อ

- ยางหน้า: 43100008
- ยางหลัง: 44006-09

3. คู่มือซ่อมบำรุง ติดตั้งจานเบรคหน้าที่ล้อ

4. คู่มือซ่อมบำรุง ติดตั้งจานเบรคหลังและเฟืองโซ่แบบมาตรฐานที่ล้อ

เตรียมชุดประกอบโซ่หน้า

1. ดู รูปภาพ 3 ติดตั้งตัวยึดกระบอกโซ่ (HD-41177) ดังนี้:

- แคลมป์ปลายเครื่องมือ (1) ในปากกาจับชิ้นงานในแนวนอน
- ดู รูปภาพ 6 หันสลักเกลียวโซ่ (A) ขึ้นบน แล้วแคลมป์กระบอกโซ่ (9) ระหว่างแผ่นยางโดยอยู่ทางฝั่งด้านในของเครื่องมือ ขันลูกบิดเข้าจนยึดกระบอกโซ่แน่นหนา

หมายเหตุ
ระวังอย่าให้สลักเกลียวโซ่ (A) อยู่ภายใต้แรงกดสปริง ต้องจับสลักเกลียวให้แน่นเมื่อหมุนเกลียวรอบสุดท้าย

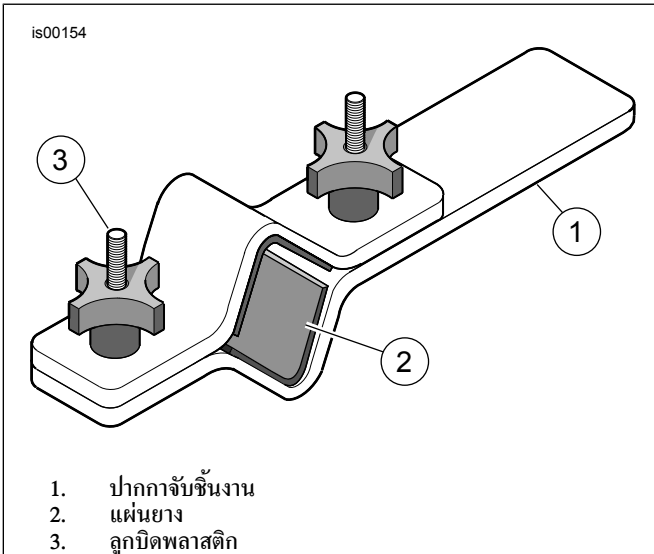
▲ คำเตือน

สวมแว่นนิรภัยหรือแว่นตาขณะประกอบโซ่ อย่าถอดฝาครอบท่อโซ่ออกโดยไม่พร้อมพร้อมไหลของสปริง มิฉะนั้นฝาและสปริงจะกระเด็น ซึ่งอาจส่งผลให้เกิดการเสียชีวิตหรือบาดเจ็บสาหัสได้ (00297a)

- ค่อยๆ ถอดสลักเกลียวโซ่และโอริง (1) ออกจากกระบอกโซ่ถอดโอริงทิ้ง
- ถอดปลอกสปริง (F) แหวนรอง (H) และสปริง (2) ออกจากกระบอกโซ่ เก็บปลอกสปริงและแหวนรองไว้ใช้งานในภายหลัง
- ถอดชุดประกอบโซ่ออกจากตัวยึดกระบอกโซ่ คว่ำโซ่ลงบนอ่างระบายเพื่อถายน้ำมัน เพื่อให้ได้ผลดีที่สุด ให้ชุดกระบอกโซ่และสไลด์เตอร์โซ่ (G) ขันลงซ้ำๆ อย่างน้อย 10 ครั้ง
- ติดตั้งสปริงโซ่และปลอกสปริงกลับเข้าไปในกระบอกโซ่
- วางผ้ากันเปื้อนบนพื้น คว่ำชุดโซ่ลงไป กดปลายปลอกสปริงกับผ้าเช็ดทำความสะอาด บีบอัดสปริง ถอดสกรู (7) พร้อมแหวนรองทองแดง (6) ออกจากปลายด้านล่างของสไลด์เตอร์โซ่ ใช้บล็อกกลมเพื่อให้ได้ผลดีที่สุด นำสกรูและแหวนรองทองแดงทิ้งไป
- ถอดสปริงโซ่ออกแล้วทิ้งไป
- ดันกระบอกแคมเปอร์ (8) และสปริงคืนตัว (5) ให้หลุดจากกระบอกโซ่โดยสอดก้านที่มีเส้นผ่าศูนย์กลางขนาดเล็กผ่านช่องที่ด้านล่างของกระบอก นำกระบอกแคมเปอร์และสปริงติดกลับทิ้งไป
- ถอดคลิป์ยึด (C) ระหว่างสไลด์เตอร์โซ่และกระบอกโซ่ออกโดยใช้เครื่องมือจับ อย่างง่ายหรือยึดคลิป์ยึดเพื่อถอดออกจากกระบอกโซ่ มิฉะนั้นคลิป์อาจเสียหายได้

หมายเหตุ
เพื่อเอาชนะแรงต้านใด ๆ ให้ใช้กระบอกโซ่เป็นค้อนกระดก: ดันกระบอกโซ่เข้าไปในสไลด์เตอร์โซ่ แล้วดึงออกด้านบนนอกด้วยแรงระดับปานกลาง ทำซ้ำขั้นตอนนี้จนกว่ากระบอกโซ่จะแยกจากสไลด์เตอร์โซ่

10. ถอดกระบอกใช้คออกจากสไลด์เดอริซ์
11. เลื่อนซีลน้ำมันใช้ค (4), ซีลสเปเซอร์เซอร์ (D) และบุชซึ่งสไลด์เดอริ (E) ออกจากปลายกระบอกใช้ค นำซีลน้ำมันใช้คทิ้งไป
12. ถอดค็อกน้ำมัน (3) ออกจากปลายกระบอกใช้ค (9) หรือด้านในของสไลด์เดอริซ์ นำค็อกน้ำมันและกระบอกใช้คทิ้งไป



รูปภาพ 3 ตัวยึดกระบอกใช้ค (HD-41177)

การประกอบใช้ค

ประกาศ

ควรวางและหลีกเลี่ยงอย่าให้ขุ่นหรือบากกับท่อใช้ค ท่อที่ได้รับความเสียหายอาจส่งผลให้น้ำมันใช้ครั่วออกมาหลังจากการประกอบเสร็จ (00421b)

หมายเหตุ

ตรวจสอบชิ้นส่วนว่ามี การสึกหรอหรือเสียหายหรือไม่ เปลี่ยนหรือซ่อมแซมตามความจำเป็น

1. ดู รูปภาพ 6 ตรวจสอบให้แน่ใจว่าติดตั้งแหวนลูกสูบบนกระบอกแคมเปอร์โดยให้ส่วนตัดล่าง วางสปริงติดกลับ อันใหม่ (5) บนกระบอกแคมเปอร์ อันใหม่ จากชุดอุปกรณ์ (8) ใส่กระบอกแคมเปอร์เข้าไปในกระบอกใช้ค อันใหม่ (9)
2. ใส่สปริง อันใหม่ (2) และปลอกสปริง (F) เข้าไปในกระบอกใช้ค โดยให้ขดลวดส่วนที่หนาหันไปทางกระบอกแคมเปอร์ ดันกระบอกแคมเปอร์ด้านล่างผ่านช่องที่ปลายด้านล่างของกระบอกใช้ค วางค็อกน้ำมัน อันใหม่ (3) ที่ด้านบนของปลายกระบอกใช้ค
3. ทาสารซีลเกลียว Loctite 565 ที่สกรู ตัวใหม่ (7) จัดวางกระบอกใช้คและกระบอกแคมเปอร์ในสไลด์เดอริซ์ (G) ยึดชุดประกอบให้เข้าที่โดยออกแรงกดที่สปริง ติดตั้งสกรู (7) ด้วยแหวนรองทองแดง อันใหม่ (6) จากชุดอุปกรณ์
4. ขันสกรู
แรงบิด: 45 ± 5 N•m (33 ± 4 ft-lbs)
5. เคลือบเส้นผ่านศูนย์กลางภายใน (ID) และเส้นผ่านศูนย์กลางภายนอก (OD) ของบุชซึ่งสไลด์เดอริ (E) ด้วยน้ำมันใช้คที่สะอาด เลื่อนบุชซึ่งสไลด์เดอริไปตามกระบอกใช้ค (ด้านใดก็ได้)
6. เลื่อนซีลสเปเซอร์ (D) ไปตามกระบอกใช้คจนกระทั่งสัมผัสกับบุชซึ่งสไลด์เดอริ (ด้านใดก็ได้)

7. เคลือบเส้นผ่านศูนย์กลางภายในของซีลน้ำมันใช้ค ใหม่ (4) ด้วยน้ำมันใช้คที่สะอาด เคลือบ QD ของซีลน้ำมันใช้คด้วยซิลจาระบี Harley-Davidson ภายใต้งานที่มีตัวอักษรจีน เลื่อนซีลน้ำมันใช้คลงตามกระบอกใช้คจนกระทั่งสัมผัสกับซีลสเปเซอร์
8. ดู รูปภาพ 4 นิ้วซีลใช้ค/เครื่องมือบุชซึ่ง (HD-45305) ออกมาและดำเนินการดังนี้:

- a. เลื่อนตัวติดตั้งซีลใช้คลงตามกระบอกใช้คจนกระทั่งสัมผัสกับซีลน้ำมันใช้ค
- b. ดู รูปภาพ 4 ใช้เครื่องมือ เช่น ค้อนกระตุก ดันซีลน้ำมันใช้ค (พร้อมซีลสเปเซอร์และบุชซึ่งสไลด์เดอริ) ไปตามกระบอกใช้คจนกระทั่งมองเห็นร่องสลักยึดในเส้นผ่านศูนย์กลางภายในของสไลด์เดอริซ์
- c. ดู รูปภาพ 6 เลื่อนคูปียัด (C) ลงมาตามกระบอกใช้คจนกระทั่งสัมผัสกับซีลน้ำมันใช้ค ติดตั้งคูปียัดในร่องสไลด์เดอริซ์อยู่ อย่าดึงหรือยึดคูปียัดเพื่อติดตั้งบนกระบอกใช้ค มิฉะนั้นคูปียัดอาจจะเสียหายได้

9. ถอดปลอกสปริงและสปริงใช้คออก

▲ คำเตือน

ปริมาณน้ำมันใช้คที่ไม่ถูกต้องอาจเป็นผลเสียต่อการควบคุมรถและอาจส่งผลให้เกิดการเสียชีวิตและบาดเจ็บสาหัสได้ (00298a)

10. เดิมกระบอกใช้คดังนี้:

- a. ในขณะที่กระบอกใช้คบีบอัดอยู่ ให้เติมน้ำมันใช้คชนิด E ของ Harley-Davidson เข้าไปในกระบอกใช้คจนเกือบถึงด้านบน
- b. บีบกระบอกใช้คสิบครั้งเพื่อไล่อากาศออกจากระบบ

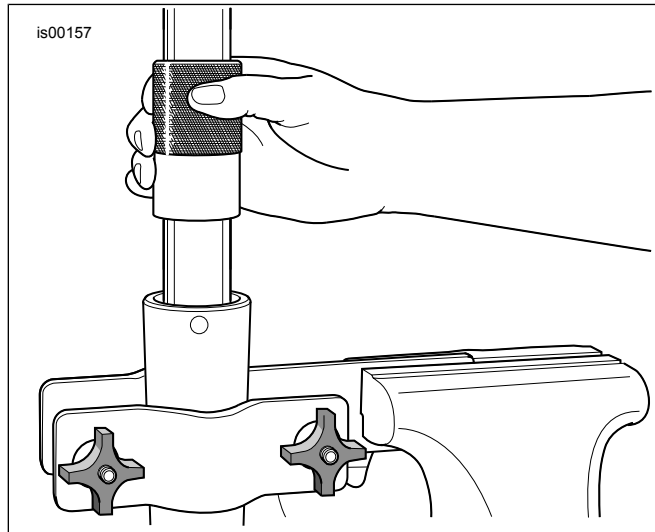
11. ปรับระดับน้ำมันใช้ค เพื่อให้อยู่ห่างจากด้านบนสุดของกระบอกใช้ค 91 มม. (3.58 นิ้ว) โดยที่กระบอกใช้คบีบอัดอยู่ และสปริงใช้ค ปลอกสปริง และแหวนรองถูกถอดออกมาแล้ว ดำเนินการดังนี้:

- a. ดู รูปภาพ 5 นำเกจวัดระดับน้ำมันใช้คหน้า (HD-59000B) ออกมา
- b. คลายท่อบัสกรบนแหวนโลหะและขยับขึ้นหรือลงบนก้านจนกระทั่งด้านล่างของแหวนอยู่ห่างจากด้านล่างของก้าน 91 มม. (3.58 นิ้ว) ขันตะปูควงให้แน่น
- c. ดันลูกสูบบนกระบอกสูบเข้าข้างใน
- d. ดู รูปภาพ 6 สอดก้านเข้าไปทางด้านบนของกระบอกใช้คจนกระทั่งแหวนโลหะติดกับด้านบนของกระบอกใช้ค
- e. ดึงลูกสูบเพื่อถ่ายน้ำมันใช้คออกจากกระบอกใช้ค สังเกตการไหลของน้ำมันใช้คผ่านทางกระบอกใช้คเพื่อตรวจสอบว่าน้ำมันถูกถ่ายออกจากใช้คเรียบร้อยแล้ว
- f. นำก้านออกจากกระบอกใช้ค ดันลูกสูบเข้าไปในกระบอกสูบเพื่อไล่น้ำมันใช้คส่วนเกินลงในภาชนะที่เหมาะสม
- g. หากจำเป็น ให้ทำซ้ำขั้นตอนที่ 11(c) ถึง 11(f) ถ้าสังเกตเห็นว่าไม่มีน้ำมันไหลออกจากกระบอกใช้ค แสดงว่าน้ำมันใช้คได้ระดับที่ถูกต้องแล้ว

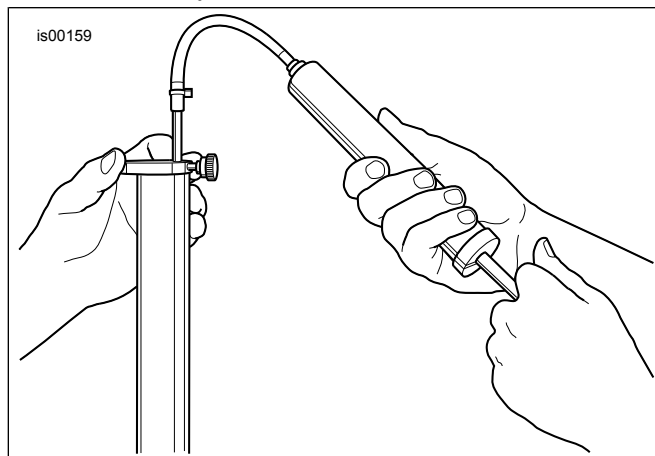
12. ติดตั้งสปริงใช้คเข้ากับกระบอกใช้คโดยให้ปลายขดลวดส่วนที่หนาอยู่ทางด้านล่าง

หมายเหตุ
ตรวจสอบว่าติดตั้งสปริงโช๊คโดยที่ขดลวดส่วนที่หนาอยู่ทางด้านล่าง

13. ติดตั้งแหวนรอง (H) ที่ด้านบนของสปริง
14. ติดตั้งปลอกสปริง (F) ที่ด้านบนของแหวนรอง
15. ติดตั้งโอริง อันใหม่ (I) ลงบนสลักเกลียว (A)
16. ติดตั้งสลักเกลียวกระบอโช๊ค ขึ้นให้แน่น
แรงบิด: 55 ± 25 N·m (41 ± 18 ft-lbs)



รูปภาพ 4 ติดตั้งซิลนํ้ามันโช๊ค



รูปภาพ 5 ขจัดนํ้ามันโช๊คส่วนเกิน (HD-59000B) ออก

ด้านซ้าย

ทำซ้ำขั้นตอนสำหรับการเตรียมโช๊คหน้าและชุดโช๊ค

การติดตั้ง

1. คู่มือซ่อมบำรุง ติดตั้งโช๊คหน้า
2.

หมายเหตุ

สิ่งสำคัญ: ต้องแฟลช ABS อีกครั้ง

แฟลชระบบใหม่โดยใช้ ช่างเทคนิคดิจิทัล II (DT II)

เครื่องมือเฉพาะ: ช่างเทคนิคดิจิทัล II (HD-48650)

- a. เลือกไอคอน REFLASH
 - b. ปฏิบัติตามข้อความโต้ตอบบนหน้าจอ
3. ดูเอกสารข้อมูลที่มาพร้อมกับบังโคลนหน้าตัวใหม่ ติดตั้งโช๊คหน้า
 4.

หมายเหตุ

ติดตั้งล้อเพื่อให้ก้านวาล์วอยู่ทางด้านขวา
 - คู่มือซ่อมบำรุง ติดตั้งล้อหน้า
 5. คู่มือซ่อมบำรุง ติดตั้งล้อหลัง

▲ คำเตือน

หลังจากซ่อมแซมระบบเบรกเรียบร้อยแล้ว ให้ทดสอบเบรกที่ความเร็วต่ำ หากเบรกไม่สามารถทำงานได้อย่างเหมาะสม การทดสอบเบรกที่ความเร็วในระดับสูงอาจทำให้สูญเสียการควบคุม ซึ่งอาจส่งผลให้เกิดการเสียชีวิตหรือบาดเจ็บสาหัสได้ (00289a)

▲ คำเตือน

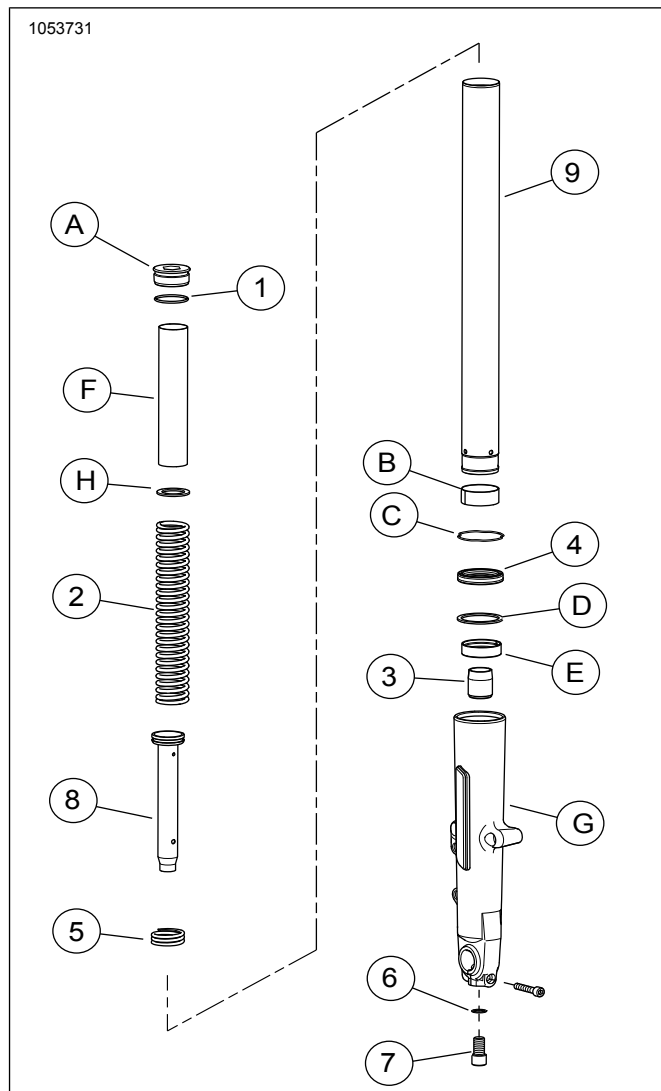
หลังจากติดตั้งยางแล้วและก่อนขับรถจักรยานยนต์ ให้ปั๊มเบรกเพื่อสร้างแรงดันในระบบเบรก หากแรงดันไม่เพียงพอ อาจมีผลกระทบต่อประสิทธิภาพ ซึ่งอาจส่งผลให้เกิดการเสียชีวิตหรือบาดเจ็บสาหัสได้ (00284a)

6. ปั๊มเบรกเพื่อสร้างแรงดันระบบ

ทดสอบการขับขี่

1. ทดลองขับขี่เพื่อตรวจสอบระยะยวบตัวและคืนตัวของโช๊ค

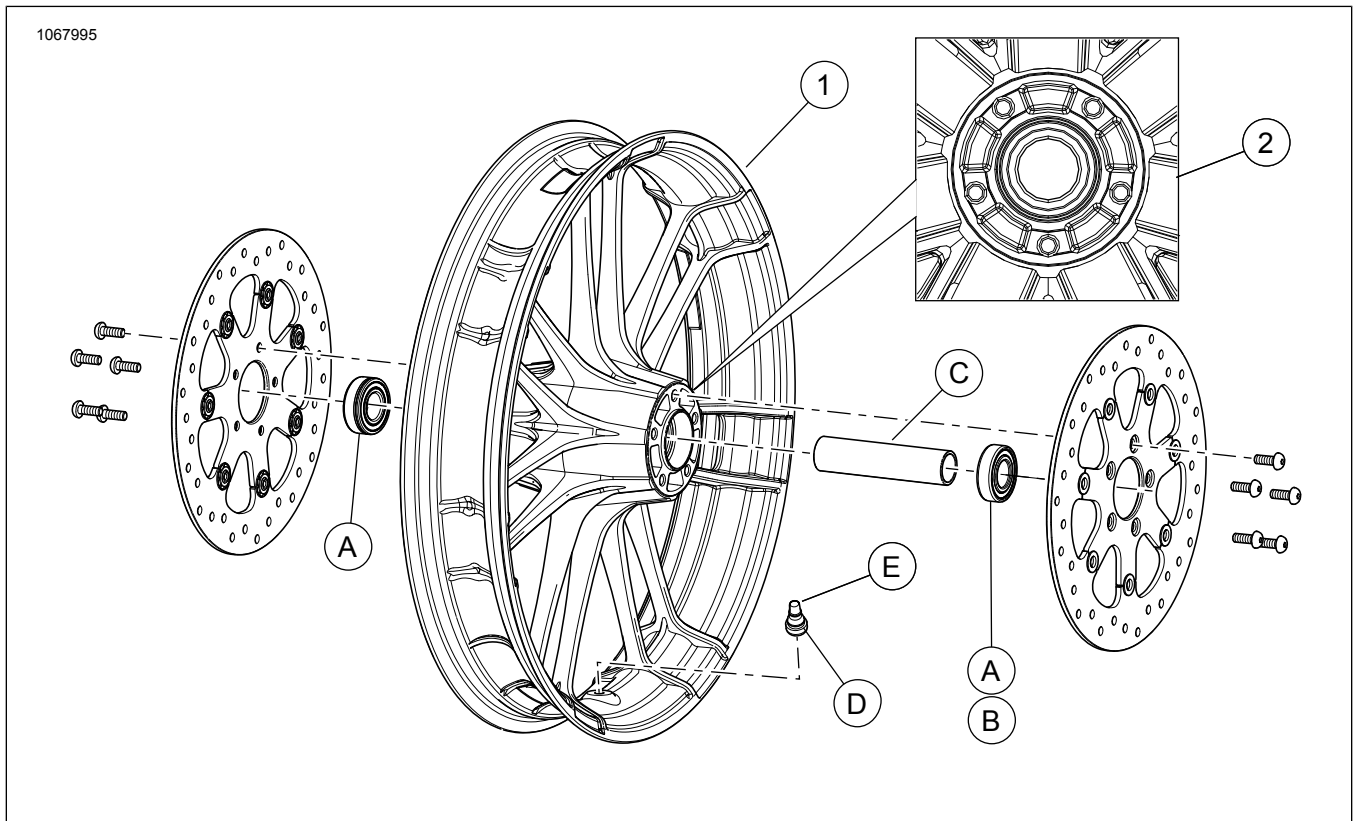
อะไหล่สำรอง



รูปภาพ 6 อะไหล่สำรอง: ไซ้คหน้าแบบคาร์ทริดจ์สำหรับ Touring

ตาราง 1 ใ้ตะสำหรับอะไหล่สำรอง: ไซ้คหน้าแบบคาร์ทริดจ์สำหรับ Touring

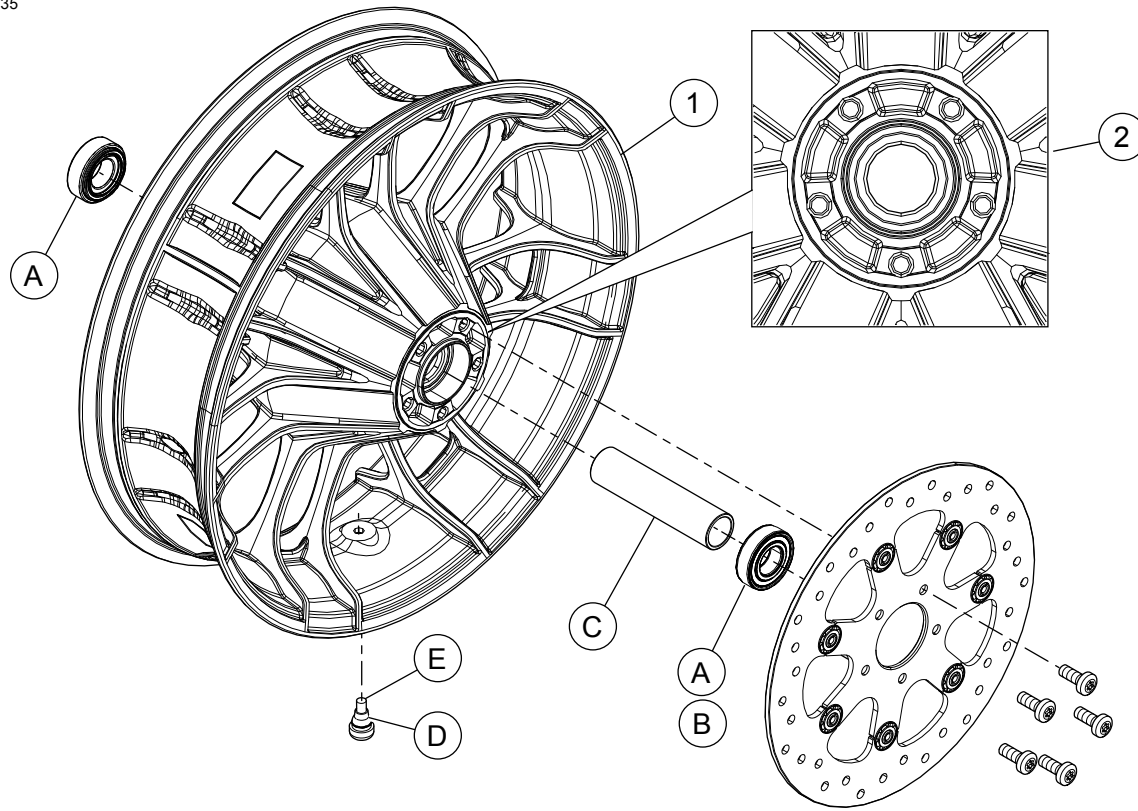
รายการ	คำอธิบาย (จำนวน)	หมายเลขชิ้นส่วน
ชุดไซ้คมาตรฐาน แบบไม่ใช่คาร์ทริดจ์จากชุดอุปกรณ์		
ชิ้นส่วนไซ้คหน้าที่อยู่ในชุดอุปกรณ์:		
1	โอริง (2)	46508-01
2	สปริงไซ้ค (2)	ไม่มีจำหน่ายแยก
3	น๊ามันล็อก (2)	ไม่มีจำหน่ายแยก
4	ซิลนํามันไซ้ค (2)	46514-01A
5	สปริงคันทัว (2)	ไม่มีจำหน่ายแยก
6	แหวนรอง (2)	46615-06
7	สกรู M14 (2)	45500118
8	กระบอกแถมเปอร์พร้อมแหวนลูกสูบ (2)	ไม่มีขายแยกต่างหาก
9	กระบอกไซ้ค (2)	45500537
รายการที่กล่าวถึง แต่ไม่อยู่ในชุดอุปกรณ์:		
ก	สลักเกลียวไซ้ค (2)	
ข	บุชชิ่ง, กระบอกไซ้ค (2)	
ค	คัลลิปยึด (2)	
ง	ซิลสเปเซอร์ (2)	
E	บุชชิ่งสไลเดอร์ (2)	
F	ตัวครอบสปริง (2)	
G	สไลเดอร์ไซ้ค (2)	
H	แหวนโอปะะ (2)	



รูปภาพ 7 อะไหล่สำรอง: ล้อหน้า Knockout

ตาราง 2 อะไหล่สำรอง: ล้อหน้า Knockout

รายการ	คำอธิบาย (จำนวน)	หมายเลขชิ้นส่วน
ชิ้นส่วนล้อหน้าที่อยู่ในชุดอุปกรณ์:		
1	ล้อ	ไม่มีจำหน่ายแยก
2	ร่องกลิ้ง	
ชิ้นส่วนชุดอุปกรณ์ติดตั้งล้อหน้า ไม่รวมชิ้นส่วนพิเศษ:		
ก	แบริ่ง (รุ่นที่ไม่มี ABS 2 ตัว, รุ่นที่มี ABS 1 ตัว)	9276A
ข	แบริ่ง (รุ่นที่มี ABS 1 ตัว)	9252
ค	ปลอกแกน	41900-08
ง	ก้านวาล์วด้านหน้า	43157-83A
E	ฝาปิดก้านวาล์ว	41123-79



รูปภาพ 8 อะไหล่สำรอง: ล้อหลัง Knockout

ตาราง 3 อะไหล่สำรอง: ล้อหลัง Knockout

รายการ	คำอธิบาย (จำนวน)	หมายเลขชิ้นส่วน
ชิ้นส่วนล้อหลังที่อยู่ในชุดอุปกรณ์:		
1	ล้อ	ไม่มีจำหน่ายแยก
2	ร่องกลิ้ง	
ชิ้นส่วนชุดอุปกรณ์ติดตั้งล้อหลัง ไม่รวมชิ้นส่วนพิเศษ:		
ก	แบริ่ง (รุ่นที่ไม่มี ABS 2 ตัว, รุ่นที่มี ABS 1 ตัว)	9276A
ข	รุ่นที่มี ABS 1 ตัว	9252
ค	บล็อกแกน	41349-07
ง	ก้านวาล์วสน	43157-83A
เอ	ฝาปิดก้านวาล์ว	41123-79