



KNOCKOUT ÖZEL TEKERLEK KİTİ

GENEL

▲ UYARI

Sürücünün güvenliği bu kitin doğru takılmasına bağlıdır. ABS frenleri olan araçlarda bayinin takması gerekir. Bu kitin düzgün takılması, yalnızca bir Harley-Davidson Bayisi'nde bulunan özel aletlerin kullanılmasını gerektirir. Yanlış bakım yapılmış bir fren sistemi fren performansını olumsuz etkileyerek ölüme veya ciddi yaralanmaya yol açabilir. (00578b)

▲ UYARI

Yalnızca motosiklet modeliniz için onaylanmış tekerlekleri ve takma kitlerini takın. Tertibatın doğru olduğundan emin olmak için bir Harley-Davidson bayisiyle görüşün. Eşleşmeyen tekerlekler veya takma kitleri veya modeliniz için onaylanmamış tekerleklerin takılması kontrolün kaybedilmesine neden olarak ölüm veya ciddi yaralanmayla sonuçlanabilir. (00610c)

Kit Numarası

43300494 ve 43300496

Modeller

Model donanım bilgisi için P&A Perakende Satış Kataloğuna veya www.harley-davidson.com adresinden Parçalar ve Aksesuarlar (sadece İngilizce) bölümüne başvurun.

Kit İçerikleri

Bkz. Şekil 6 , Şekil 7 ve Şekil 8 .

Montaj Gereklilikleri

Bu kitin doğru biçimde monte edilebilmesi için şu özel öğeler gereklidir:

Ön Çatalı Alçaltmak İçin Gerekli Aletler:

- Loctite® 565 Thread Sealant (99818-97)
- Harley-Davidson® Seal Grease (11300005)
- Çatal Borusu Montaj Kelepçesi (HD-41177)
- Çatal Conta/Burç Aparatı (HD-45305)
- Ön Çatal Yağ Seviyesi Ölçer (HD-59000B)
- Ön Çatal Yay Sıkıştırma Aparatı (HD-45966)
- Genişletme Aparatı (HD-45966-1)

Knockout 21" Ön Tekerlek İçin Gerekenler:

Aksesuar poyra kapakları bu tekerlekle uyumlu değildir.

- Tekerlek Montaj Kiti ABS'SİZ (41455-08C), ABS'li (41454-08B)

- (10) Fren Diski/Göbek Başlık Vidaları (3655A) veya (2) Krom Vida kitleri (46646-05)
- Tekerlek Yatağı Sökme ve Takma Aleti (94134-09)
- Lastik: (43100008)
- Rotorlar: Onaylı rotor donanımı için kataloğa bakın.
- Çamurluk: Onaylı çamurluk donanımı için kataloğa bakın.

Knockout 18" Arka Tekerlek İçin Gerekenler:

- Tekerlek Montaj Kiti ABS'SİZ (41456-08C), ABS'li (41453-08C)
- (5) Fren Diski Vidaları (43567-92 veya 46647-05)
- Tekerlek Yatağı Sökme ve Takma Aleti (94134-09)
- Lastik: (44006-09)

ÖNERİLEN EK PARÇALAR

Uygun bakım ve temizlik için aşağıdaki Harley-Davidson Orijinal Motor Aksesuarları önerilir:

- Harley® Bright™ Chrome Cleaner (94683-99)
- Harley® Sır™ Polish and Sealant (99701-84)
- Harley® Wheel and Spoke Fırça (43078-99)
- Harley-Davidson® Wheel and Tire Cleaner (94658-98)
- Harley® Preserve™ Bare Aluminum Protectant (99845-07)

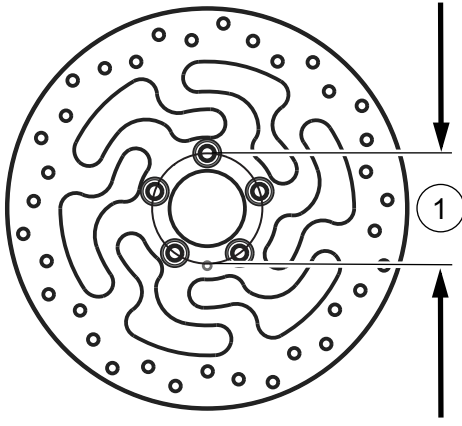
ÇIKARMA

NOT

Bu talimat kılavuzu, servis kılavuz bilgileriyle ilgilidir. Bu montajda model motosikletiniz için bir servis kılavuzu gereklidir ve bunu bir Harley-Davidson bayisinden temin edebilirsiniz.

1. Bkz. Şekil 1. Mevcut ön tekerlek grubunu çıkarın ve sökün. Ön fren diski çapı ölçüldüğünde 3,25 inç gelmiyorsa diskleri atın. Kit montajı için aks, aks somunu ve tekerlek ara pullarını saklayın. Servis el kitabına bakın.
2. Yeni ön çamurluk ile birlikte gelen talimat belgesine veya servis el kitabına bakın. Ön çamurluğu sökün.
3. Bkz. Şekil 2. Mevcut arka tekerlek grubunu çıkarın ve sökün.. Listelenen parçalar yeniden montaj için gereklidir. Servis el kitabına bakın.
4. Servis el kitabına bakın. Ön çatalları sökün.

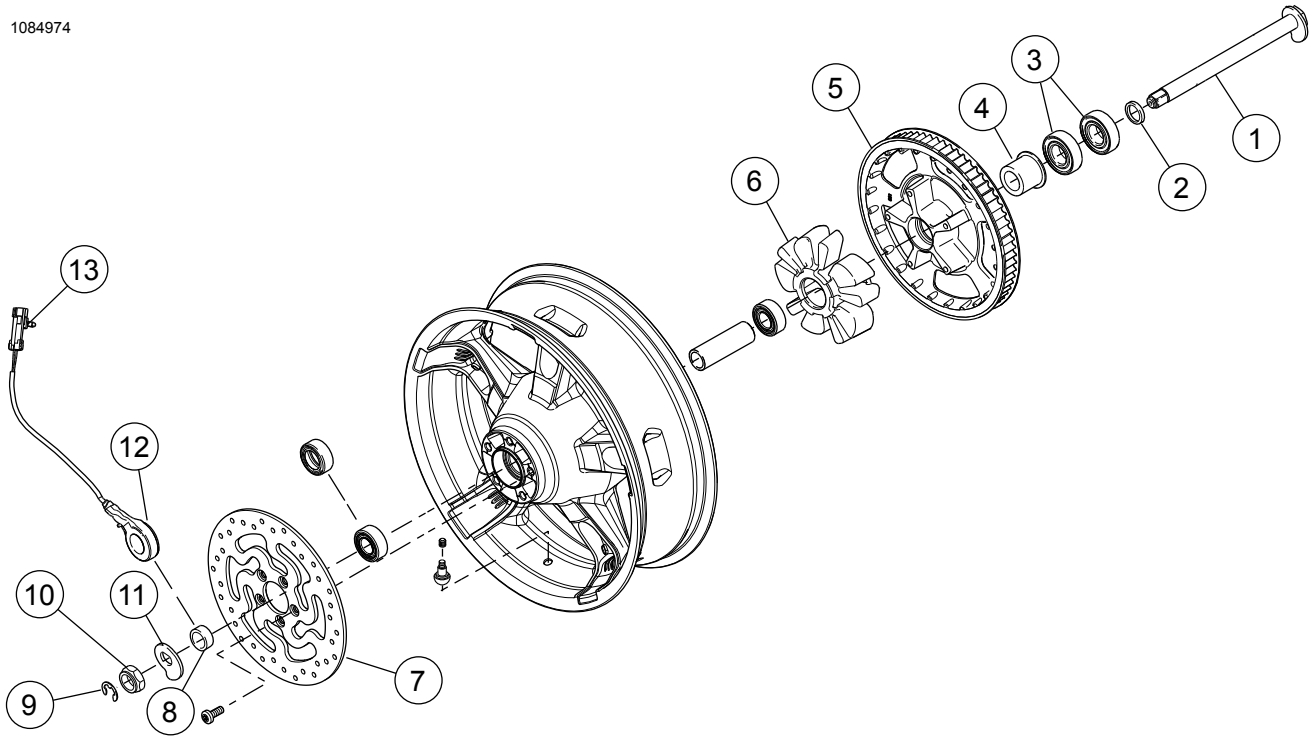
1085034



1. Çap

Şekil 1. Disk Montaj Deliği Çapı

1084974



1. Arka Aks
2. Ara parça
3. Yatak (2)
4. Ara parça
5. Sproket
6. İzolatör
7. Fren diski

8. Ara parça, ABS olmayan
9. E-klips
10. Somun
11. Aks kamı
12. Tekerlek hızı sensörü, ABS
13. Klips

Şekil 2. Yeniden Kullanım için Arka Tekerlek Parçaları

HAZIRLIK

Ön Tekerleği Hazırlama

NOT

Montaj kitinde yer alan yatak laynerini kullanmayın.

DIKKAT

Önceki fren diski/rotoru vidalarını kullanmayın. Önceki vidaların kullanılması tork kaybına ve fren bileşenlerinde hasara neden olabilir. (00319c)

Bkz. Şekil 7 ve Tablo 2 . yeni ön tekerleği hazırlamak amacıyla gereken bileşenler için.

1. Tekerlek takma kitini takın.

- a. **ABS'li:** 41454-08B.
- b. **ABS'SİZ:** 41455-08C.

2. **NOT**

Bkz. Şekil 7 . Ön tekerleğe işlenmiş oluk, tekerleğin ana yatak tarafını gösterir ve motosikletin sol tarafına bakacak şekilde monte edilecektir.

Servis el kitabına bakın. Tekerlek Yatağı Sökme ve Takma Aleti ile ön yatağı takın.

3. Servis el kitabına bakın. Ön tekerlek bileşenlerini monte edin.

Arka Tekerleği Hazırlama

NOT

Montaj kitinde yer alan yatak laynerini kullanmayın.

DIKKAT

Sproket montaj vidalarını yeniden kullanmayın. Önceki sproket montaj vidalarının yeniden kullanılması, tork kaybına ve sprokette ve/veya kayış grubunda hasara neden olabilir. (00480b)

Bkz. Şekil 8 ve Tablo 3 . yeni arka tekerleği hazırlamak amacıyla gereken bileşenler için.

1. Tekerlek takma kitini takın.

- a. **ABS'li:** 41453-08C.
- b. **ABS'SİZ:** 41456-08C.

2. **NOT**

Bkz. Şekil 8 . Arka tekerleğe işlenmiş oluk, tekerleğin ana yatak tarafını gösterir ve motosikletin sağ tarafına monte edilir.

Servis el kitabına bakın. Tekerlek Yatağı Sökme ve Takma Aleti ile ön yatağı takın.

3. Servis el kitabına bakın. Arka tekerlek bileşenlerini monte edin.

Lastikleri Monte Etme

1. Şekil 7 ve Şekil 8 ile servis el kitabına bakın. Ön ve arka tekerleklere kısa supap ucunu (43157-83A) takın.

2. **NOT**

Sadece gerekli (ayrı olarak satın alınan) lastiği takın.

Jant üzerinde bir sarı noktalı etiket varsa lastiği, lastik üzerindeki beyaz nokta etiketin karşı tarafında olacak şekilde çevirin. Jant üzerinde bir yeşil noktalı etiket varsa lastiği, lastik üzerindeki beyaz nokta etiketle aynı hizada

olacak şekilde çevirin. Etiket üzerinde jant noktası yoksa, servis el kitabına bakın.

NOT

Bir lastiği boyalı bir tekerleğe monte ederken lastik montaj aletlerindeki plastik koruyucuları ve jant kelepçelerini kullanın.

Lastikleri monte ederken tekerlek ve lastik üzerinde gerektiği kadar lastik yağı kullanın.

Servis el kitabına bakın. Yeni ön ve arka lastiği (ayrı olarak satın alınır) tekerleklere monte edin.

- a. **Ön Lastik:** 43100008
- b. **Arka Lastik:** 44006-09

3. Servis el kitabına bakın. Ön fren disklerini tekerleğe takın.

4. Servis el kitabına bakın. Mevcut arka fren diskini ve sproketi tekerleğe takın.

Ön Çatal Tertibatını Hazırlama

1. Bkz. Şekil 3 . Çatalı, Çatal Borusu Montaj Kelepçesine (HD-41177) aşağıdaki şekilde takın:

- a. Aletin ucunu (1) yatay konumda ayarlı penseyle sıkıştırın.
- b. Bkz. Şekil 6 . Çatal civatası (A) yukarı bakacak şekilde çatal borusunu (9) aletin iç tarafındaki lastik pedlerin arasına sıkıştırın. Çatal borusu sıkıca sabitlenene kadar topuzu sıkın.

NOT

Yayın çatal borusuna (A) baskı uyguladığını unutmayın ve bu nedenle civatanın son dişine kadar civatayı sıkıca tutarak çevirin.

⚠ UYARI

Çatal montaj grubunda bakım yaparken koruyucu gözlük takın. Kaydırma borularının kapaklarını yay ön yükünü almadan sökerseniz kapak veya yay fırlayarak ölüme veya ciddi yaralanmaya yol açabilir. (00297a)

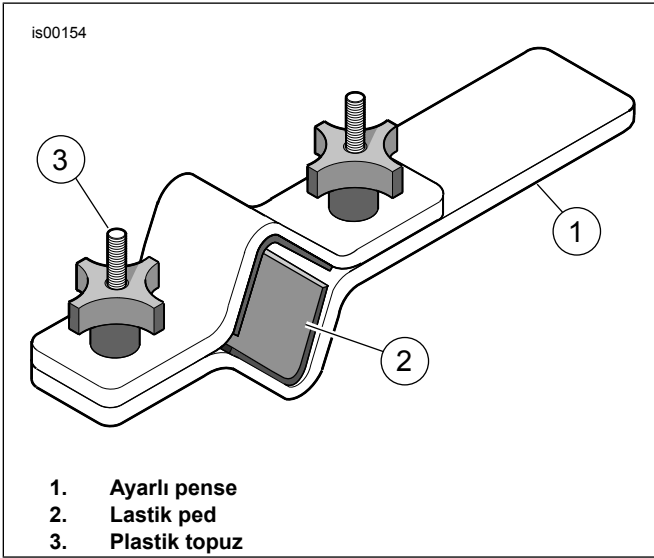
2. Çatal civatasını ve O-halkayı (1) çatal borusundan yavaşça çıkarın. O-halkasını atın.
3. Yay manşonunu (F), düz rondelayı (H) ve yayı (2) çatal borusundan çıkarın. Yay manşonunu ve düz rondelayı daha sonra kullanmak üzere saklayın.
4. Çatal tertibatını çatal borusu montaj kelepçesinden çıkarın. Yağı boşaltmak için çatalı boşaltma tavasının üzerinde ters çevirin. En iyi sonuçları elde etme için çatal borusunu ve çatal kovanını (G) en az 10 kez yavaşça pompalayın.
5. Çatal yayını ve yay manşonunu çatal borusuna yeniden takın.

6. Yere bir bez serin. Çatal düzeneğini ters çevirin. Yay manşonunu zemine doğru bastırın. Yayı sıkıştırın. Vidayı (7) bakır rondela (6) ile birlikte çatal kovanının alt ucundan çıkarın. En iyi sonucu elde etmek için havalı somun tabancası kullanın. Vida ve bakır rondelayı atın.
7. Çatal yayını söküp atın.
8. Borunun altındaki delikten küçük çaplı bir çubuk sokup amortisör borusunu (8) ve geri tepme yayını (5) iterek çatal borusundan serbest bırakın. Amortisör borusunu ve geri tepme yayını atın.
9. Çıkarma aletini kullanarak çatal kovani ve çatal borusu arasındaki tutturma klipsini (C) çıkarın. Tutturma klipsini çatal borusundan çıkarmak için genişletmeyin veya germeyin, aksi takdirde klips zarar görebilir.

NOT

Oluşabilecek direncin üstesinden gelmek için çatal borusunu bir sürgülü çekiç olarak kullanın: Çatal borusunu çatal kovanının içine itin ve ardından orta derece bir kuvvet uygulayarak dışarı doğru çekin. Çatal borusu çatal kovanından ayrılana kadar bu sırayı yineleyin.

10. Çatal borusunu çatal kovanından çıkarın.
11. Çatal yağ keçesini (4), ara contayı (D) ve kovan burcunu (E) çatal borusunun ucundan kaydırarak çıkarın. Çatal yağ keçesini atın.
12. Yağ kilidini (3) çatal borusunun ucundan (9) veya çatal kovanının içinden çıkarın. Yağ kilidini ve çatal borusunu atın.



Şekil 3. Çatal Borusu Montaj Keleçesi (HD-41177)

Çatal Tertibatı

DIKKAT

Çatal borusunu çizmeye veya çatlatmamaya büyük özen gösterin. Boruda oluşacak hasar, montajdan sonra çatal yağı kaçağıyla sonuçlanabilir. (00421b)

NOT

Parçalarda aşınma veya hasar olup olmadığını kontrol edin. Gereken şekilde değiştiriniz veya onarınız.

1. Bkz. Şekil 6 . Piston segmanının amortisör borusuna girintili tarafı aşağı bakacak şekilde takıldığından emin olun. Kite yer alan **yeni** geri tepme yayını (5) **yeni** amortisör borusunun (8) üzerine yerleştirin. Amortisör borusunu **yeni** çatal borusuna (9) takın.
2. **Yeni** yayı (2) ve yay manşonunu (F) sargıların yoğun olduğu taraf amortisör borusuna doğru bakacak şekilde çatal borusuna takın. Amortisör borusunun altını, çatal borusunun alt ucundaki delikten içeri doğru itin. **Yeni** yağ kilidini (3) amortisör borusunun ucuna yerleştirin.
3. **Yeni** vidaya (7) Loctite 565 Thread Sealant uygulayın. Çatal borusunu ve amortisör borusunu çatal kovanına (G) yerleştirin. Yay üzerine baskı uygulayarak tertibatı yerinde tutun. Vidayı (7) kite yer alan **yeni** bakır rondela (6) ile birlikte takın.
4. Vidayı sıkın.
Torque: 45 ± 5 N·m (33 ± 4 ft-lbs)
5. Kovan burcunu (E) içine (ID) ve dışına (OD) temiz çatal yağı sürün. Kovan burcunu çatal borusundan (dilediğiniz yönde) aşağı doğru kaydırın.
6. Ara contayı (D) kovan burcuna temas edene kadar (dilediğiniz yönde) aşağı doğru kaydırın.
7. **Yeni** çatal yağ contasının (4) iç çapına temiz çatal yağı sürün. Çatal yağ contasının dış çapına Harley-Davidson Seal Grease sürün. Çatal yağ contasını, yazılı tarafı üstte kalacak şekilde çatal borusundan geçirip ara parça contasına değene kadar kaydırın.
8. Bkz. Şekil 4 . Çatal Conta/Burç Aparatını (HD-45305) alıp aşağıdaki şekilde devam edin:
 - a. Çatal conta aparatını çatal borusundan geçirip çatal yağ contasına değene kadar kaydırın.
 - b. Bkz. Şekil 4 . Aparatı bir sürgülü çekiç gibi kullanarak çatal yağ keçesini (ara conta ve kovan burcu ile birlikte) tutma klipsinin olduğu çatal kovani iç deliğinden görünene kadar çatal borusundan aşağı yerleştirin.
 - c. Bkz. Şekil 6 . Tutma klipsini (C) yağ contasına değene kadar aşağıya itin. Tutma klipsini çatal kovani oluğuna takın. Tutturma klipsini çatal borusunun üzerine takmak için genişletmeyin veya germeyin, aksi takdirde klips zarar görebilir.
9. Yay manşonunu ve çatal yayını çıkarın.

⚠ UYARI

Yanlış miktarda çatal yağı kullanılması sürüşü olumsuz etkileyerek aracın kontrolünün kaybedilmesine ve ölüm veya ciddi yaralanmaya neden olabilir. (00298a)

10. Çatal borusunu aşağıdaki şekilde yağ ile doldurun:

- Çatal borusu sıkıştırılmış haldeyken içine neredeyse tamamını dolduracak kadar Harley-Davidson E Tipi Çatal Yağı koyun.
- Çatal borusunu sistemdeki havayı boşaltmak için on kez pompalayın.

11. Çatal yağı seviyesini, çatal borusu sıkıştırılıp çatal yayı, yay manşonu ve düz rondela çıkarıldığında çatal borusunun üst tarafından 91 mm (3,58 inç) aşağıda olacak şekilde ayarlayın. Aşağıdaki gibi devam edin:

- Bkz. Şekil 5 . Ön Çatal Yağ Seviyesi Ölçme (HD-59000B) aletini alın.
- Metal halkadaki parmak vidasını gevşeterek halkayı milde halkanın tabanı milin tabanından 91 mm (3,58 inç) yukarıda olana kadar aşağı yukarı oynatın. Parmak vidasını sıkın.
- Silindirdeki pistonu tamamen itin.
- Bkz. Şekil 6 . Metal halka çatal borusunun üstüne oturana kadar mili çatal borusuna sokun.
- Pistonu çekerek çatal borusundan yağı boşaltın. Çataldan yağın çekildiğinden emin olmak için şeffaf borudaki yağ seviyesini kontrol edin.
- Mili çatal borusundan çıkarın. Pistonu silindirin içinde iterek fazla yağı uygun bir kaba boşaltın.
- Gerekirse Adım 11(c) ve 11(f) arasındaki adımları tekrarlayın. Şeffaf borudan yağ çekilmesi gözlemlenmediğinde doğru seviyeye ulaşılmış olur.

12. Çatal yayı yoğun ucu aşağıda olacak şekilde çatal borusuna takın.

NOT

Çatal yayının yoğun tarafı tabanda olacak şekilde takılı olduğundan emin olun.

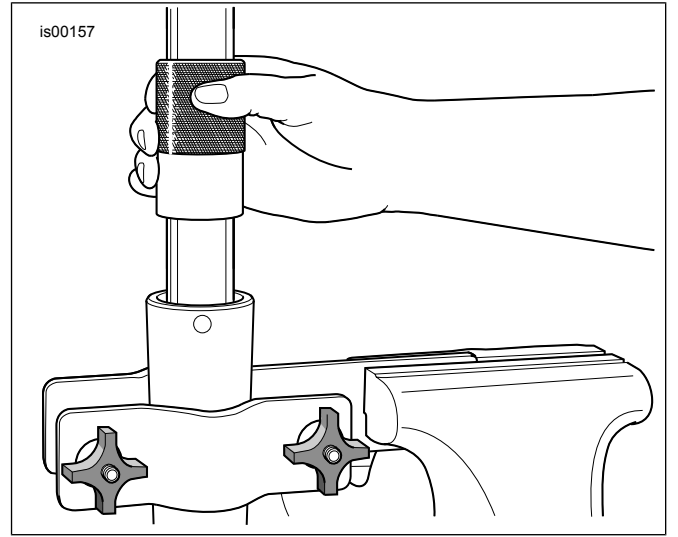
13. Düz rondelayı (H) yayın üstüne takın.

14. Yay manşonunu (F) rondelanın üstüne takın.

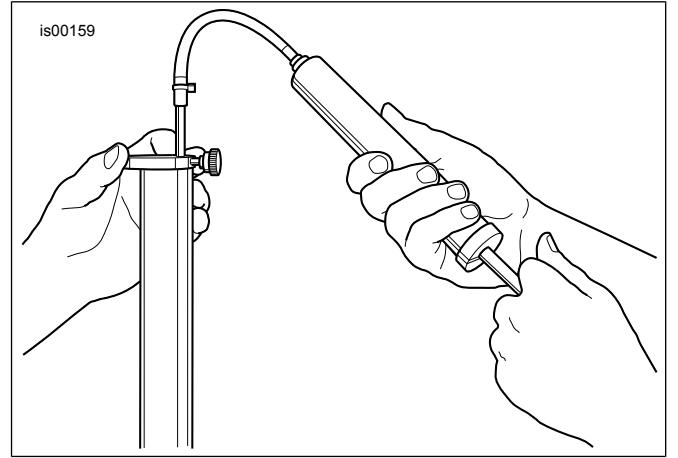
15. **Yeni** O-halkayı (1) çatal borusuna (A) takın.

16. Çatal borusu civatasını takın. Sıkın.

Tork: 55 ± 25 N·m (41 ± 18 ft-lbs)



Şekil 4. Çatal Yağ Contasının Takılması



Şekil 5. Fazla Çatal Yağının Boşaltılması (HD-59000B)

SOL TARAF

Ön çatal ve çatal tertibatını hazırlanması için verilen adımları tekrarlayın.

KURULUM

1. Servis el kitabına bakın. Ön çataları takın.

2. **NOT**

ÖNEMLİ: ABS yeniden yüklenmelidir.

Digital Technician II (DT II) kullanarak sistemi yeniden yükleyin.

Özel alet: DIGITAL TECHNICIAN II (HD-48650)

a. REFLASH (Yeniden Yükle) simgesini seçin.

b. Ekrandaki bildirimleri takip edin.

3. Yeni ön çamurlukla birlikte gelen bilgi sayfasına bakın. Ön çamurluğu takın.

4. **NOT**

Ön tekerleği, supap ucu sağ tarafta olacak şekilde takın.

Servis el kitabına bakın. Ön tekerleği takın.

5. Servis el kitabına bakın. Arka tekerleği takın.

▲ UYARI

Fren sistemini onardıktan sonra frenleri düşük hızda test edin. Frenler düzgün çalışmıyorsa, yüksek hızlarda test etmek kontrol kaybına neden olarak ölüm veya ciddi yaralanma ile sonuçlanabilir. (00289a)

▲ UYARI

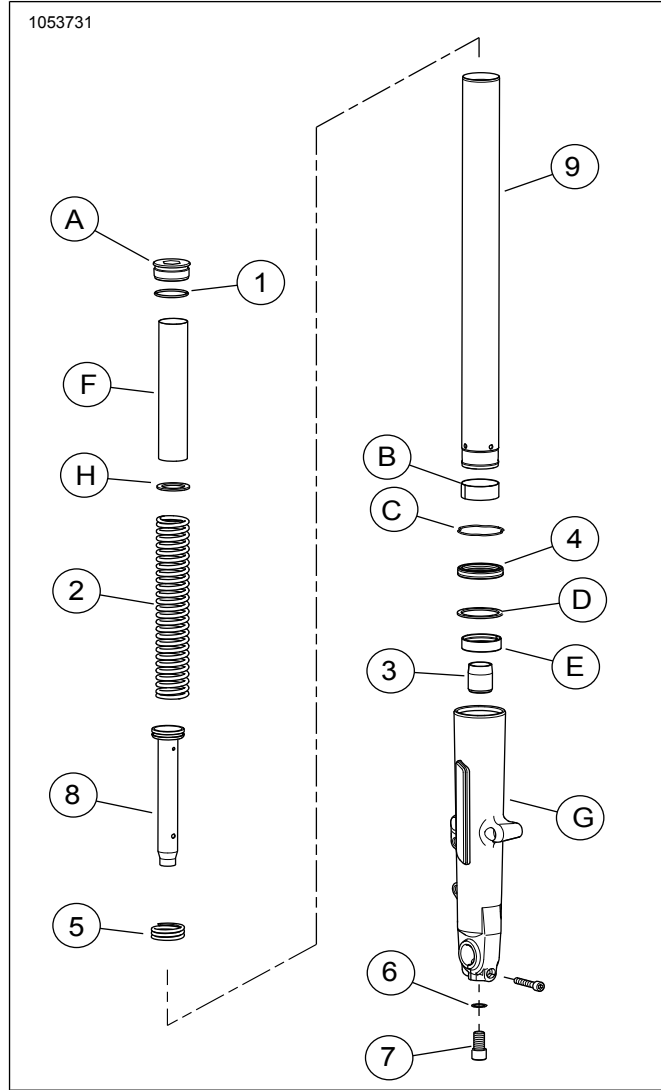
Bir lastik takıldığında, motosiklet hareket ettirilmeden önce fren sistemi basıncı sağlamak için frenleri pompalayın. Yetersiz basınç fren performansını olumsuz etkileyerek ölümle veya ciddi yaralanmayla sonuçlanabilir. (00284a)

6. Sisteme basınç uygulamak için frenleri sıkıp bırakın.

Test Sürüşü

1. Çatal hareketini ve geri tepmeyi doğrulamak için motosikleti test sürüşüne çıkarın.

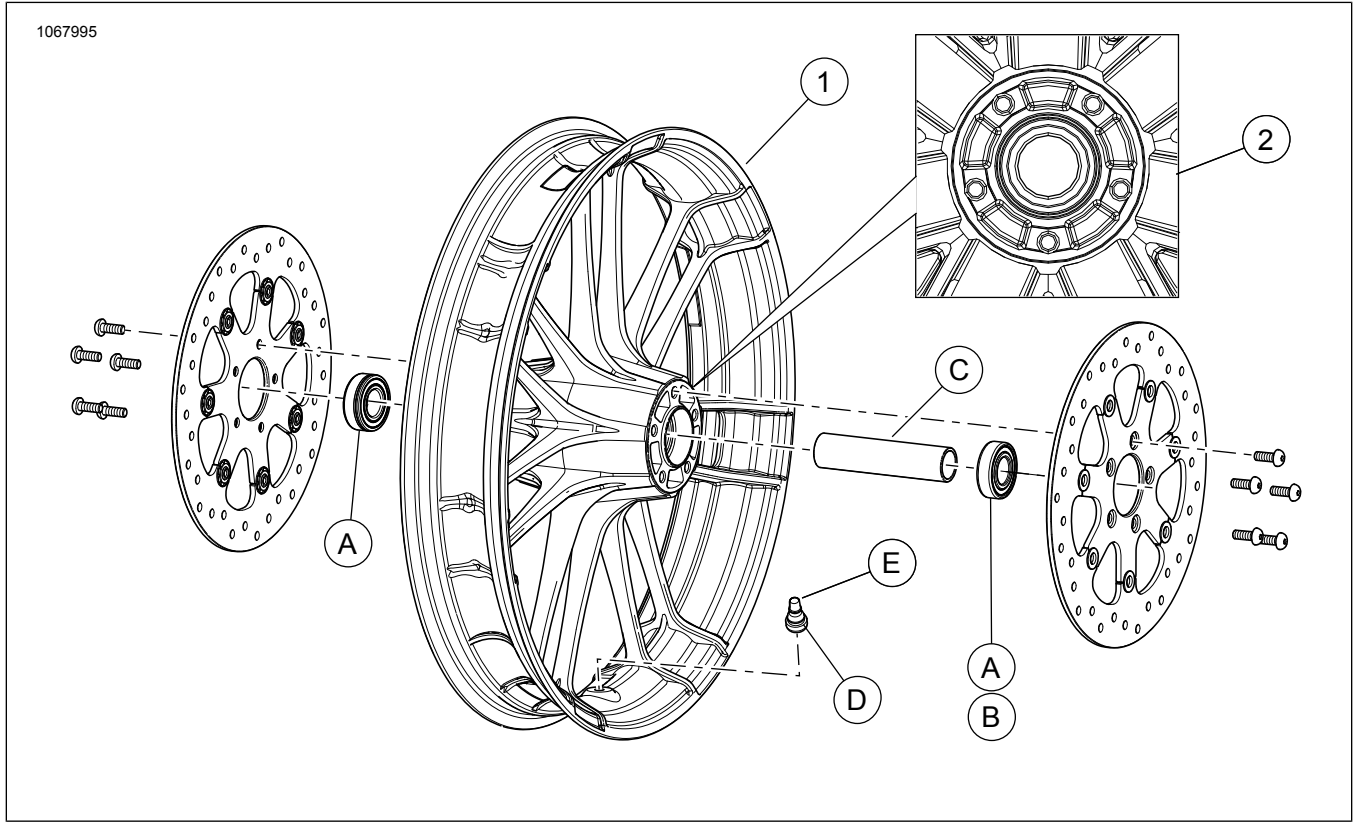
SERVİS PARÇALARI



Şekil 6. Servis Parçaları: Touring Fişekli Ön Çatal

Tablo 1. Servis Parçaları Tablosu: Touring Fişekli Ön Çatal

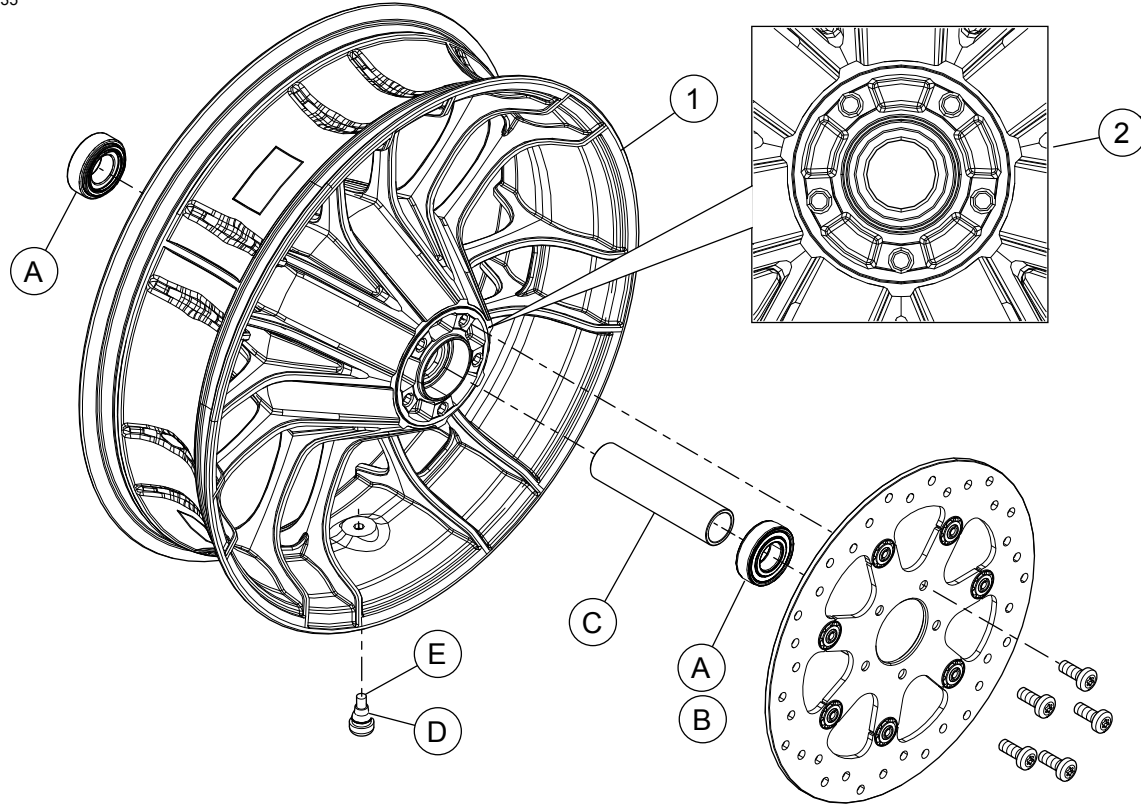
Öge	Tanım (Miktar)	Parça Numarası
	Mevcut Çatal Tertibatı, Kitte Yer Alan Fişeksiz Çatal	
Kitteki ön çatal parçaları:		
1	O-halka (2)	46508-01
2	Çatal yayı (2)	Ayrı satılmaz
3	Yağ keçesi (2)	Ayrı satılmaz
4	Çatal yağ keçesi (2)	46514-01A
5	Gerilme yayı (2)	Ayrı satılmaz
6	Pul (2)	46615-06
7	Vida, M14 (2)	45500118
8	Piston segmanlı (2) amortisör borusu	Ayrı Satılmaz
9	Çatal borusu (2)	45500537
Metinde adı geçen ancak kit içinde yer almayan Ön çatal parçaları:		
A	Çatal civatası (2)	
B	Burç, çatal borusu (2)	
C	Tutma klipsi (2)	
D	Ara conta (2)	
E	Kovan burcu (2)	
F	Yay manşonu (2)	
G	Çatal kovani (2)	
H	Düz pul (2)	



Şekil 7. Servis Parçaları: Knockout Ön Tekerlek

Tablo 2. Servis Parçaları: Knockout Ön Tekerlek

Öge	Tanım (Miktar)	Parça Numarası
Kitteki ön tekerlek parçaları:		
1	Tekerlek	Ayrı satılmaz
2	İşlenmiş oluk	
Ön tekerlek montaj kiti parçası, fazla parçaları atın:		
A	Yatak (2 ABS'siz model, 1 ABS'li model)	9276A
B	Yataklar (1 ABS'li modeller)	9252
C	Aks kovarı	41900-08
D	Kısa supap ucu	43157-83A
E	Supap ucu kapağı	41123-79



Şekil 8. Servis Parçaları: Knockout Arka Tekerlek

Tablo 3. Servis Parçaları: Knockout Arka Tekerlek

Öge	Tanım (Miktar)	Parça Numarası
Kitteki arka tekerlek parçaları:		
1	Tekerlek	Ayrı satılmaz
2	İşlenmiş oluk	
Arka tekerlek montaj kiti parçaları, fazla parçaları atın:		
A	Yatak (2 ABS'siz model, 1 ABS'li model)	9276A
B	Yatak (1 ABS'li modeller)	9252
C	Aks kovanı	41349-07
D	Kısa Supap Ucu	43157-83A
E	Supap ucu kapağı	41123-79